

UCHWAŁA NR XXVII/381/08
SEJMIKU WOJEWÓDZTWA WIELKOPOLSKIEGO
z dnia 29 września 2008 roku

w sprawie zatwierdzenia Statutu Wielkopolskiego Centrum Pulmonologii i Torakochirurgii w Poznaniu.

Na podstawie art. 39 ust. 2 ustawy z dnia 30 sierpnia 1991 roku o zakładach opieki zdrowotnej (Dz. U. z 2007r. Nr 14 poz. 89 z późn. zm.) Sejmik Województwa Wielkopolskiego uchwała co następuje:

§ 1

Zatwierdza się Statut Wielkopolskiego Centrum Pulmonologii i Torakochirurgii w Poznaniu, uchwalony przez Radę Społeczną uchwałą nr 11/2008 z dnia 9 września 2008 roku, w brzmieniu:

Rozdział I
Postanowienia ogólne

§ 1

Wielkopolskie Centrum Pulmonologii i Torakochirurgii w Poznaniu zwane dalej Centrum jest samodzielnym publicznym zakładem opieki zdrowotnej udzielającym świadczeń zdrowotnych i promującym zdrowie.

§ 2

1. Organem założycielskim Centrum jest Sejmik Województwa Wielkopolskiego.
2. Centrum uzyskało osobowość prawną z chwilą wpisania do rejestru zakładów opieki zdrowotnej prowadzonego przez właściwy sąd rejestrowy.

§ 3

Centrum działa na podstawie:

1. Ustawy z dnia 30 sierpnia 1991 r. o zakładach opieki zdrowotnej (Dz. U. z 2007r., nr 14 poz. 89, z późn. zm.) zwanej dalej Ustawą.
2. Uchwały Nr XXV/343/08 Sejmiku Województwa Wielkopolskiego z dnia 30 czerwca 2008r. w sprawie połączenia Wielkopolskiego Centrum Chorób Płuc i Gruźlicy w Poznaniu i Wojewódzkiego Specjalistycznego Szpitala Gruźlicy i Chorób Płuc im. Stanisława Staszica w Ludwikowie.
3. Niniejszego Statutu.
4. Innych przepisów mających zastosowanie do samodzielnych publicznych zakładów opieki zdrowotnej oraz przepisów prawa powszechnie obowiązujących.

§ 4

Siedziba Centrum znajduje się przy ulicy Szamarzewskiego 62, 60-569 Poznań.

§ 5

Obszar działania Centrum obejmuje teren całego kraju.

§ 6

Podstawowym celem Centrum jest udzielanie wysokiej jakości specjalistycznych świadczeń zdrowotnych w zakresie chorób płuc, gruźlicy, chemioterapii nowotworów, torakochirurgii, alergologii, rehabilitacji, opieki długoterminowej i paliatywnej oraz kształcenie kadr medycznych i promocja zdrowia.

W szczególności do tych zadań należy:

1. udzielanie specjalistycznych świadczeń diagnostycznych, leczniczych i rehabilitacyjnych w warunkach szpitalnych i ambulatoryjnych,
2. udzielanie specjalistycznych konsultacji,
3. prowadzenie działalności naukowo-badawczej,
4. opiniowanie i orzekanie o stanie zdrowia pacjentów,
5. promowanie zdrowia poprzez szerzenie oświaty zdrowotnej i realizowanie programów zdrowotnych,
6. organizowanie i prowadzenie staży podyplomowych i specjalistycznych, praktyk studenckich i szkoleń dokształcających,
7. prowadzenie działalności gospodarczej nienaruszającej statutowej działalności Centrum,
8. wykonywanie innych zadań wynikających z odrębnych przepisów,
9. podejmowanie innych zadań mieszczących się w profilu działania Centrum.

§ 7

W wykonywaniu swoich zadań Centrum może współdziałać z:

1. innymi publicznymi i niepublicznymi zakładami służby zdrowia,
2. instytucjami naukowo-badawczymi,
3. stacjami sanitarno-epidemiologicznymi,
4. organizacjami społecznymi,
5. instytucjami wykonującymi zadania w dziedzinie pomocy społecznej,
6. organizacjami samorządowymi,
7. stowarzyszeniami i fundacjami,
8. innymi osobami prawnymi i fizycznymi.

Rozdział II
Zarządzanie i organizacja wewnętrzna Centrum

§ 8

1. Centrum kieruje i reprezentuje je na zewnątrz Dyrektor Centrum.
2. Dyrektor Centrum jest przełożonym pracowników Centrum.
3. Zarząd Województwa Wielkopolskiego nawiązuje z Dyrektorem Centrum stosunek pracy na podstawie powołania lub umowy o pracę albo zawiera z nim umowę cywilno – prawną .

§ 9

1. Dyrektor jest osobą uprawnioną do składania oświadczeń woli w zakresie majątkowym.
2. W czasie nieobecności Dyrektora Centrum, osobą uprawnioną do podejmowania czynności w zakresie przewidzianym dla Dyrektora jest Zastępca Dyrektora ds. Lecznictwa.
3. Dyrektor może udzielić pełnomocnictwa szczególnego.

§ 10

Dyrektor kieruje Centrum przy współudziale:

1. Zastępcy Dyrektora ds. Lecznictwa,
2. Zastępcy Dyrektora ds. Pielęgniarstwa,
3. Zastępcy Dyrektora ds. Administracyjno – Eksploatacyjnych,
4. Głównego Księgowego,
5. Pełnomocnik Dyrektora ds. Szpitala w Ludwikowie.

§ 11

I. W skład Centrum wchodzi

1. Szpital w Poznaniu ul. Szamarzewskiego 62.
 - a) Izba Przyjęć ,
 - b) Oddziałem Anestezjologii i Intensywnej Terapii,
 - c) Oddziałem Torakochirurgii z Blokiem Operacyjnym,
 - d) Oddziałem Onkologii Klinicznej z Pododdziałem Diennej Chemioterapii,
 - e) Oddziałem Pulmonologicznym,
 - f) Oddziałem Pulmonologiczno – Izolacyjnym,
 - g) Oddziałem Pulmonologiczno-Internistycznym,
 - h) Oddziałem Opieki Paliatywnej.
2. Szpital W Ludwikowie, 62-050 Mosina z:
 - a) Punktem Przyjęć,
 - b) Oddziałem Onkologiczno - Pulmonologicznym,
 - c) Oddziałem Pulmonologiczno-Rehabilitacyjnym dla Dorosłych,
 - d) Oddziałem Pulmonologiczno-Rehabilitacyjnym dla Dzieci i Młodzieży,
 - e) Oddziałem Leczenia Gruźlicy z Pododdziałem Gruźlicy Wielolekoopornej.
3. Zespół Poradni Specjalistycznych.

4. Zakład Diagnostyki Obrazowej.
5. Zakład Diagnostyki Laboratoryjnej.
6. Zakład Diagnostyki Mikrobiologicznej.
7. Zakład Diagnostyki Endoskopowej.
8. Pracownie Diagnostyczno – Lecznicze.
9. Apteka.
10. Centralna Sterylizatornia.
11. Dział Kontraktowania, Rozliczania Usług Medycznych i Monitorowania Kosztów.
12. Dział Organizacji i Zarządzania Jakością.
13. Dział Zatrudnienia i Płac.
14. Sekretariat i Kancelaria.
15. Dział Techniczno-Eksploatacyjny.
16. Dział Administracji i Zamówień Publicznych.
17. Dział Ekonomiczno-Finansowy.
18. Samodzielne Stanowiska Pracy:
 - a) ds. Zakażeń Szpitalnych,
 - b) ds. BHP,
 - c) ds. Przeciwpożarowych i Obronnych,
 - d) Radca Prawny,
 - e) Psycholog,
 - f) Kapelan.

II. Organizację wewnętrzną oraz podległość służbową określa schemat organizacyjny Centrum stanowiący załącznik nr 1 do niniejszego Statutu.

III. Szczegółową organizację wewnętrzną oraz zadania poszczególnych jednostek, komórek organizacyjnych i stanowisk pracy wchodzących w skład Centrum określa Regulamin Porządkowy wprowadzony przez Dyrektora.

§ 12

Na bazie Centrum mogą działać inne jednostki świadczące usługi medyczne na podstawie odrębnych umów.

Rozdział III ***Organy Centrum***

§ 13

Organami Centrum są:

1. Dyrektor,
2. Rada Społeczna.

§ 14

Rada Społeczna zwana dalej Radą jest organem inicjującym i opiniodawczym dla Sejmiku Województwa Wielkopolskiego w kluczowych sprawach funkcjonowania Centrum oraz organem doradczym dla Dyrektora Centrum.

§ 15

1. Radę powołuje Sejmik Województwa Wielkopolskiego w trybie art. 45 ustawy z dnia 30 sierpnia 1991 r. o zakładach opieki zdrowotnej (Dz. U. z 2007r., nr 14 poz. 89, z późn. zm.).
2. W skład Rady wchodzi:
 - 1) jako przewodniczący – Marszałek Województwa Wielkopolskiego lub osoba przez Niego wyznaczona,
 - 2) jako członkowie:
 - a) trzech przedstawicieli wybranych przez Sejmik Województwa Wielkopolskiego,
 - b) przedstawiciel Wojewody Wielkopolskiego,
 - c) przedstawiciel Rektora Uniwersytetu Medycznego w Poznaniu.

§ 16

Do zadań Rady należy:

1. Przedstawianie Sejmikowi Województwa Wielkopolskiego wniosków i opinii w sprawach:
 - 1) zmiany lub rozwiązania umowy o udzielenie Centrum zamówienia na świadczenia zdrowotne,
 - 2) zbycia środka trwałego oraz zakupu lub przyjęcia darowizny nowej aparatury i sprzętu medycznego,
 - 3) związanych z przekształceniem lub likwidacją Centrum, jego przebudową, rozszerzeniem lub ograniczeniem działalności,
 - 4) przyznawania Dyrektorowi Centrum nagród,
 - 5) rozwiązania stosunku pracy lub umowy cywilno – prawnej o zarządzanie Centrum z Dyrektorem.
2. Przedstawianie Dyrektorowi Centrum wniosków i opinii w sprawach:
 - 1) planu finansowego i inwestycyjnego,
 - 2) rocznego sprawozdania z realizacji planu inwestycyjnego i finansowego,
 - 3) kredytów bankowych lub dotacji,
 - 4) podziału zysku.
3. Uchwalenie Statutu Centrum oraz jego zmian, regulaminu swojej działalności oraz przedkładanie ich do zatwierdzenia Sejmikowi Województwa Wielkopolskiego.
4. Zatwierdzenie regulaminu porządkowego Centrum.
5. Dokonywanie okresowych analiz skarg i wniosków wnoszonych przez osoby korzystające ze świadczeń Centrum, z wyłączeniem spraw podlegających nadzorowi medycznemu.
6. Przedstawianie wniosków organowi finansującemu określony zakres działalności, w którego imieniu Rada wykonuje swoje zadania.

§ 17

Sposób zwoływania posiedzeń, tryb pracy i podejmowania uchwał określa Regulamin Rady Społecznej.

§ 18

Kadencja Rady trwa 4 lata od dnia powołania .

§ 19

Od uchwały Rady Dyrektorowi Centrum przysługuje odwołanie do Sejmiku Województwa Wielkopolskiego.

Rozdział IV
Zasady Gospodarki Finansowej

§ 20

Gospodarka finansowa Centrum prowadzona jest na zasadach określonych w Ustawie oraz w oparciu o obowiązujące przepisy szczególne.

§ 21

1. Podstawą gospodarki finansowej Centrum jest plan finansowy ustalony przez Dyrektora Centrum.
2. Roczne sprawozdanie finansowe Centrum, opiniowane przez Radę Społeczną, zatwierdzone będzie przez Zarząd Województwa Wielkopolskiego nie później niż 6 miesięcy od dnia bilansowego.
3. Wyboru biegłego rewidenta przeprowadzającego badanie rocznego sprawozdania finansowego dokona Centrum zgodnie z przepisami Ustawy z dnia 29 stycznia 2004 r. Prawo zamówień Publicznych. (tekst jedn. Dz.U. z 2007r. nr 223 p.1655).

§ 22

Centrum podejmuje samodzielne decyzje o podziale zysku.

§ 23

1. Centrum uzyskuje środki finansowe ze źródeł wskazanych w art.54 ust.1 i art.55 ust. 1 Ustawy.
2. Centrum może uzyskiwać także środki finansowe z wydzielonej działalności gospodarczej innej niż wymieniona w art. 54, ust. 1, pkt. 1 Ustawy.

Rozdział V
Postanowienia końcowe

§ 24

Dla zapewnienia jednolitego oznaczania akt ustanawia się dla Centrum symbol WCPiT.

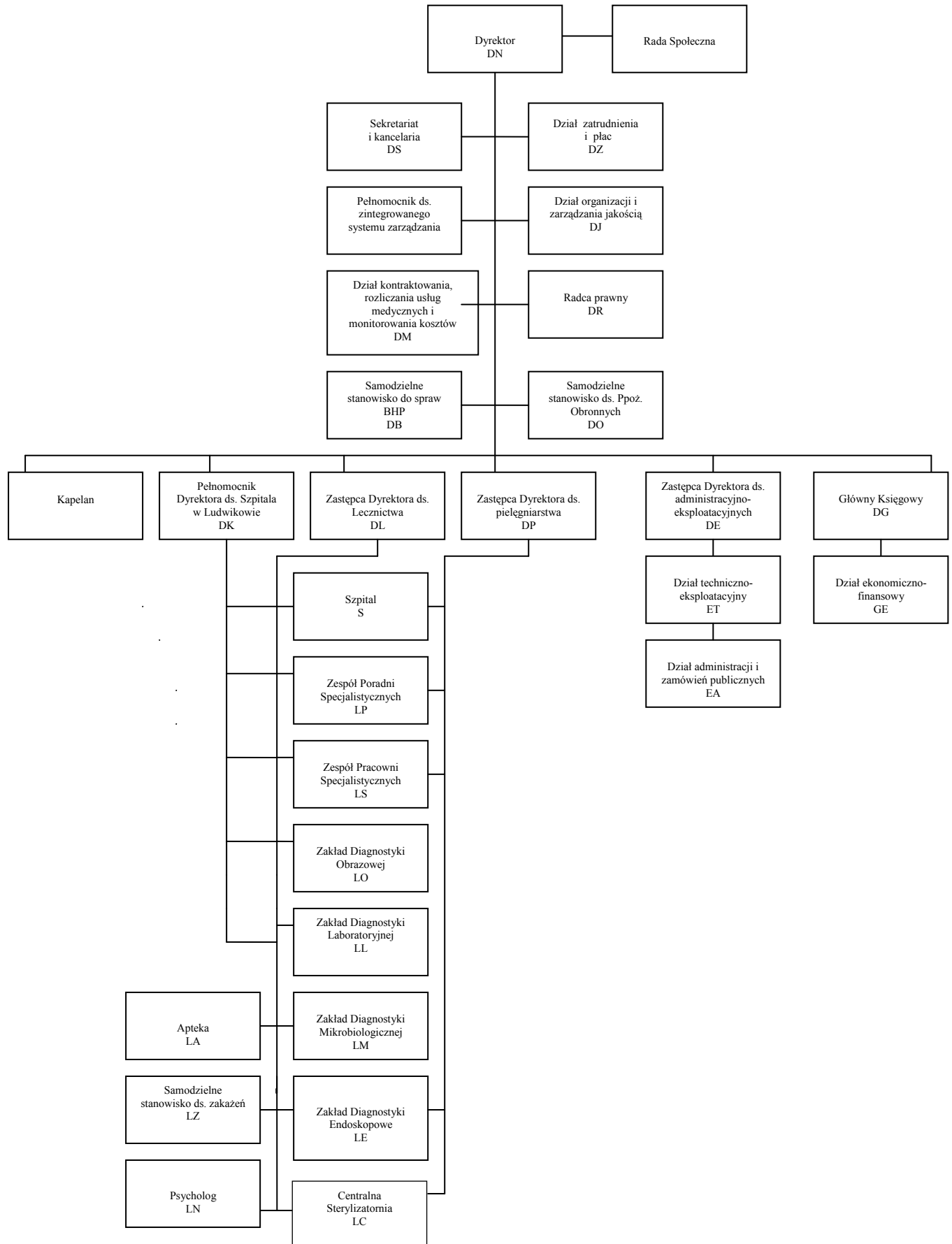
§ 25

Zmiany w Statucie wymagają uchwały Rady podjętej zwykłą większością głosów, w obecności co najmniej połowy statutowego składu Rady i podlegają zatwierdzeniu przez Sejmik Województwa Wielkopolskiego.

§ 26

Niniejszy Statut obowiązuje z dniem zatwierdzenia przez Sejmik Województwa Wielkopolskiego.

Schemat organizacyjny Wielkopolskiego Centrum Pulmonologii i Torakochirurgii



§ 2

Traci moc uchwała nr XVI/244/99 Sejmiku Województwa Wielkopolskiego z dnia 29 listopada 1999 roku w sprawie zatwierdzenia Statutu Wielkopolskiego Centrum Chorób Płuc i Gruźlicy Samodzielnego Publicznego Zakładu Opieki Zdrowotnej w Poznaniu oraz uchwała nr XXIV/350/2000 Sejmiku Województwa Wielkopolskiego z dnia 29 maja 2000 roku w sprawie zatwierdzenia zmiany Statutu Wielkopolskiego Centrum Chorób Płuc i Gruźlicy w Poznaniu, uchwała nr XXXV/540/2001 Sejmiku Województwa Wielkopolskiego z dnia 27 kwietnia 2001 roku w sprawie zatwierdzenia zmian w Statucie Wielkopolskiego Centrum Chorób Płuc i Gruźlicy w Poznaniu, uchwała nr XIII/181/2003 Sejmiku Województwa Wielkopolskiego z dnia 29 września 2003 roku w sprawie zatwierdzenia zmian w Statucie Wielkopolskiego Centrum Chorób Płuc i Gruźlicy w Poznaniu, uchwała nr XVI/224/2003 Sejmiku Województwa Wielkopolskiego z dnia 24 listopada 2003 roku w sprawie zatwierdzenia zmian w Statucie Wielkopolskiego Centrum Chorób Płuc i Gruźlicy w Poznaniu, uchwała nr XXVI/427/04 Sejmiku Województwa Wielkopolskiego z dnia 25 października 2004 roku w sprawie zatwierdzenia zmian w Statucie Wielkopolskiego Centrum Chorób Płuc i Gruźlicy w Poznaniu, uchwała nr XXXVIII/624/05 Sejmiku Województwa Wielkopolskiego z dnia 26 września 2005 roku w sprawie zatwierdzenia zmian w Statucie Wielkopolskiego Centrum Chorób Płuc i Gruźlicy w Poznaniu, uchwała nr L/836/06 Sejmiku Województwa Wielkopolskiego z dnia 17 lipca 2006 roku w sprawie zatwierdzenia zmian w Statucie Wielkopolskiego Centrum Chorób Płuc i Gruźlicy w Poznaniu, uchwała nr LIII/904/06 Sejmiku Województwa Wielkopolskiego z dnia 24 października 2006 roku w sprawie zatwierdzenia zmian w Statucie Wielkopolskiego Centrum Chorób Płuc i Gruźlicy w Poznaniu, uchwała nr XIV/191/07 Sejmiku Województwa Wielkopolskiego z dnia 29 października 2007 roku w sprawie zatwierdzenia zmian w Statucie Wielkopolskiego Centrum Chorób Płuc i Gruźlicy w Poznaniu.

§ 3

Wykonanie uchwały powierza się Zarządowi Województwa Wielkopolskiego.

§ 4

Uchwała wchodzi w życie z dniem podjęcia.

Uzasadnienie do uchwały nr XXVII/381/08
Sejmiku Województwa Wielkopolskiego
z dnia 29 września 2008 roku

W związku z podjętą uchwałą Nr XXV/343/08 Sejmiku Województwa Wielkopolskiego z dnia 30 czerwca 2008r. w sprawie połączenia Wielkopolskiego Centrum Chorób Płuc i Gruźlicy w Poznaniu i Wojewódzkiego Specjalistycznego Szpitala Gruźlicy i Chorób Płuc im. Stanisława Staszica w Ludwikowie Dyrektor Wielkopolskiego Centrum Chorób Płuc i Gruźlicy w Poznaniu zobowiązany jest do uwzględnienia w Statucie zmian organizacyjnych wynikających z połączenia Wielkopolskiego Centrum Chorób Płuc i Gruźlicy w Poznaniu z Wojewódzkim Specjalistycznym Szpitalem Gruźlicy i Chorób Płuc im. Stanisława Staszica w Ludwikowie w celu zapewnienia udzielania świadczeń medycznych w sposób istotnie niezmienny w zakresie dostępności, jakości oraz warunków ich udzielania.

Połączona jednostka przyjmuje nazwę Wielkopolskiego Centrum Pulmonologii i Torakochirurgii w Poznaniu, która odpowiada współczesnej terminologii medycznej, odzwierciedla dotychczasowe osiągnięcia Szpitala, jak również wyznacza kierunek dalszego rozwoju Centrum.

W związku z powyższym, zasadnym jest podjęcie uchwały o nadaniu Statutu Wielkopolskiego Centrum Pulmonologii i Torakochirurgii w Poznaniu.