

**UCHWAŁA NR X/261/15**  
**SEJMIKU WOJEWÓDZTWA WIELKOPOLSKIEGO**  
**z dnia 28 września 2015 roku**

w sprawie nadania Statutu Wielkopolskiemu Ośrodkowi Reumatologicznemu Samodzielnemu Publicznemu Specjalistycznemu Zespołowi Opieki Zdrowotnej w Śremie.

Na podstawie art. 42 ust. 4 ustawy z dnia 15 kwietnia 2011 roku o działalności leczniczej (Dz.U. z 2015 roku poz. 618 ze zm.) Sejmik Województwa Wielkopolskiego uchwala, co następuje:

§ 1

Nadaje się Statut Wielkopolskiemu Ośrodkowi Reumatologicznemu Samodzielnemu Publicznemu Specjalistycznemu Zespołowi Opieki Zdrowotnej w Śremie w brzmieniu:

**„STATUT**  
**WIELKOPOLSKIEGO OŚRODKA REUMATOLOGICZNEGO**  
**SAMODZIELNEGO PUBLICZNEGO SPECJALISTYCZNEGO**  
**ZESPOŁU OPIEKI ZDROWOTNEJ**  
**W ŚREMIE**

**ROZDZIAŁ I**  
**POSTANOWIENIA OGÓLNE**

§ 1

1. Wielkopolski Ośrodek Reumatologiczny Samodzielny Publiczny Specjalistyczny Zespół Opieki Zdrowotnej w Śremie, zwany dalej „Ośrodkiem”, jest podmiotem leczniczym niebędącym przedsiębiorcą, działającym w formie samodzielnego publicznego zakładu opieki zdrowotnej, którego podmiotem tworzącym jest Sejmik Województwa Wielkopolskiego.
2. Siedziba Ośrodka znajduje się w Śremie, przy ulicy Mickiewicza 95.
3. Obszar działania Ośrodka obejmuje cały kraj, w szczególności Województwo Wielkopolskie.

§ 2

1. Ośrodek działa na podstawie:
  - 1) ustawy z dnia 15 kwietnia 2011 r. o działalności leczniczej (Dz.U. z 2015 roku poz. 618 ze zm.) zwanej dalej „Ustawą”,
  - 2) niniejszego statutu,
  - 3) innych przepisów dotyczących podmiotów leczniczych.

## **ROZDZIAŁ II CELE I ZADANIA ORAZ RODZAJ DZIAŁALNOŚCI**

### § 3

1. Celem Ośrodka jest udzielanie świadczeń zdrowotnych dla przywrócenia, poprawy lub zachowania zdrowia oraz prowadzenie działalności w zakresie promocji zdrowia i edukacji zdrowotnej. Ośrodek może także uczestniczyć w realizacji zadań dydaktycznych i badawczych.
2. Do zadań Ośrodka należy w szczególności:
  - 1) udzielanie specjalistycznych świadczeń zdrowotnych w dziedzinie chorób reumatycznych, łącznie ze świadczeniami z zakresu rehabilitacji i ortopedii,
  - 2) prowadzenie – zgodnie z potrzebami Ośrodka spraw pracowniczych, socjalnych, działalności administracyjnej, eksploatacyjno-technicznej, ekonomiczno-finansowej, bezpieczeństwa i higieny pracy, ochrony przeciwpożarowej i obronności w zakresie określonym odrębnymi przepisami,
  - 3) realizowanie innych działań wynikających z obowiązujących przepisów lub potrzeb Ośrodka.
3. Rodzaje działalności leczniczej realizowane przez Ośrodek:
  - 1) stacjonarne i całodobowe świadczenia szpitalne,
  - 2) świadczenia ambulatoryjne.
4. Ośrodek prowadzi działalność w ramach następujących przedsiębiorstw:
  - 1) Szpital – działalność lecznicza w rodzaju stacjonarne i całodobowe świadczenia szpitalne,
  - 2) Ambulatorium – działalność lecznicza w rodzaju świadczenia ambulatoryjne.

### § 4

Ośrodek może współpracować z innymi zakładami opieki zdrowotnej, instytucjami, organizacjami społecznymi, fundacjami i stowarzyszeniami naukowymi.

## **ROZDZIAŁ III KIEROWNICTWO I STRUKTURA ORGANIZACYJNA OŚRODKA**

### § 5

1. Dyrektor (kierownik podmiotu) odpowiada za zarządzanie Ośrodkiem i reprezentuje go na zewnątrz.
2. Zarząd Województwa Wielkopolskiego nawiązuje z Dyrektorem stosunek pracy na podstawie powołania, umowy o pracę lub umowy cywilno – prawnej.
3. Dyrektor podejmuje samodzielnie decyzje dotyczące funkcjonowania Ośrodka i ponosi za nie odpowiedzialność.
4. Przy podejmowaniu decyzji dyrektor Ośrodka korzysta z opinii właściwych organów i organizacji, w trybie i na zasadach określonych odrębnymi przepisami i postanowieniami niniejszego Statutu.

5. Dyrektor wykonuje swoje zadania kierownicze we współpracy z:
  - 1) Zastępcą Dyrektora ds. Ekonomiczno – Eksploatacyjnych,
  - 2) Naczelną Pielęgniarką
  - 3) Głównym Księgowym.
6. Dyrektor jest przełożonym wszystkich pracowników Ośrodka.

## § 6

1. W skład Ośrodka wchodzi następujące jednostki i komórki organizacyjne:
  - 1) w ramach przedsiębiorstwa Szpital:
    - a) Oddział Reumatologiczny,
    - b) Oddział Reumatologiczno-Ortopedyczny,
    - c) Oddział Dzienny,
    - d) Oddział Anestezjologii,
    - e) Izba Przyjęć,
    - f) Blok Operacyjny,
    - g) Apteka Szpitalna
  - 2) w ramach przedsiębiorstwa Ambulatorium:
    - a) jednostka organizacyjna: Przychodnia Przyszpitalna z następującymi komórkami organizacyjnymi:
      - Poradnia Reumatologiczna,
      - Poradnia Rehabilitacyjna,
      - Poradnia Chirurgii Urazowo-Ortopedycznej,
      - Gabinet Diagnostyczno-Zabiegowy.
    - b) jednostka organizacyjna: Dział Diagnostyki Medycznej z następującymi komórkami organizacyjnymi:
      - Laboratorium,
      - Pracownia RTG,
      - Pracownia Densytometryczna,
      - Pracownia USG.
    - c) jednostka organizacyjna: Dział Rehabilitacyjny z następującymi komórkami organizacyjnymi:
      - Gabinety Fizykoterapii,
      - Gabinety Hydroterapii,
      - Gabinety Parafinoterapii,
      - Gabinety Krioterapii,
      - Pracownia Kinezyterapii.
  - 3) Ponadto w strukturze organizacyjnej funkcjonują:
    - a) Dział Ekonomiczno-Eksploatacyjny,
    - b) Dział Finansowo-Księgowy,
    - c) Samodzielne stanowiska pracy,
    - d) Sekcja Statystyki Medycznej i Dokumentacji Chorych.
2. Organizację wewnętrzną i zakres działania komórek organizacyjnych Ośrodka, określa regulamin organizacyjny ustalony przez Dyrektora Ośrodka i zaopiniowany przez Radę Społeczną.
3. Schemat organizacyjny Ośrodka stanowi załącznik do niniejszego Statutu.

## **RODZIAŁ IV RADA SPOŁECZNA**

### § 7

1. Rada Społeczna jest organem inicjującym i opiniodawczym podmiotu tworzącego i organem doradczym Dyrektora Ośrodka.
2. Radę Społeczną powołuje i odwołuje oraz zwołuje jej pierwsze posiedzenie podmiot tworzący.

### § 8

Do zadań Rady Społecznej należy:

- 1) przedstawianie podmiotowi tworzącemu wniosków i opinii w sprawach:
  - a) zbycia aktywów trwałych oraz zakupu lub przyjęcia darowizny nowej aparatury i sprzętu medycznego,
  - b) związanych z przekształceniem, likwidacją rozszerzeniem lub ograniczeniem działalności,
  - c) przyznawania dyrektorowi nagród,
  - d) rozwiązania stosunku pracy lub umowy cywilnoprawnej z dyrektorem,
- 2) przedstawienie Dyrektorowi Zakładu wniosków i opinii w sprawach:
  - a) planu finansowego w tym planu inwestycyjnego,
  - b) rocznego sprawozdania z wykonania planu finansowego, w tym planu inwestycyjnego,
  - c) kredytów bankowych lub dotacji,
  - d) podziału zysku,
  - e) zbycia aktywów trwałych oraz zakupu lub przyjęcia darowizny nowej aparatury i sprzętu medycznego,
  - f) regulaminu organizacyjnego.
- 3) dokonywania okresowych analiz skarg i wniosków wnoszonych przez pacjentów z wyłączeniem spraw podlegających nadzorowi medycznemu,
- 4) opiniowanie wniosku w sprawie czasowego zaprzestania działalności leczniczej,
- 5) wykonywanie innych zadań określonych w Ustawie.

### § 9

1. Sposób zwoływania posiedzeń Rady Społecznej, tryb pracy i podejmowania uchwał określa regulamin uchwalony przez Radę Społeczną i zatwierdzony przez podmiot tworzący.
2. Od uchwały Rady Społecznej Dyrektorowi Ośrodka przysługuje odwołanie do podmiotu tworzącego.

### § 10

1. Kadencja Rady Społecznej trwa 4 lata.
2. Rada Społecznej działa w następującym składzie:
  - 1) Przewodniczący – marszałek województwa lub osoba przez niego wyznaczona
  - 2) Członkowie:
    - a) przedstawiciele Sejmiku Województwa Wielkopolskiego – do 4 osób

- b) przedstawiciel Wojewody Wielkopolskiego - 1 osoba
3. Członek Rady Społecznej może być odwołany przed upływem kadencji:
- 1) w przypadku złożenia rezygnacji,
  - 2) w przypadku braku regularnego uczestnictwa w posiedzeniach rady,
  - 3) z innych ważnych powodów.

## **ROZDZIAŁ V GOSPODARKA FINANSOWA**

### § 11

1. Gospodarka finansowa Ośrodka prowadzona jest w formie samodzielnego publicznego zakładu opieki zdrowotnej, na zasadach określonych w Ustawie, ustawie o świadczeniach opieki zdrowotnej finansowanych ze środków publicznych, ustawie o finansach publicznych, ustawie o rachunkowości, w oparciu o inne obowiązujące przepisy dotyczące podmiotów leczniczych.
2. Ośrodek pokrywa z posiadanych środków i uzyskiwanych przychodów koszty działalności i reguluje zobowiązania.
3. Podstawą gospodarki Ośrodka jest plan finansowy ustalany przez Dyrektora Ośrodka.
4. Roczne sprawozdanie finansowe Ośrodka po uprzednim zaopiniowaniu przez Radę Społeczną, podlega zatwierdzeniu przez Zarząd Województwa Wielkopolskiego nie później, niż 6 miesięcy od dnia bilansowego.
5. Dyrektor jednostki zawiera z podmiotem uprawnionym do badania sprawozdań finansowych, wybranym przez Zarząd Województwa Wielkopolskiego, umowę o badanie lub przegląd sprawozdania finansowego, zgodnie z art. 66 ust. 4 i 5 ustawy o rachunkowości.

## **ROZDZIAŁ VI PRZEPISY KOŃCOWE**

### § 12

Wszelkie zmiany w niniejszym statucie, wymagają zatwierdzenia przez Sejmik Województwa Wielkopolskiego.

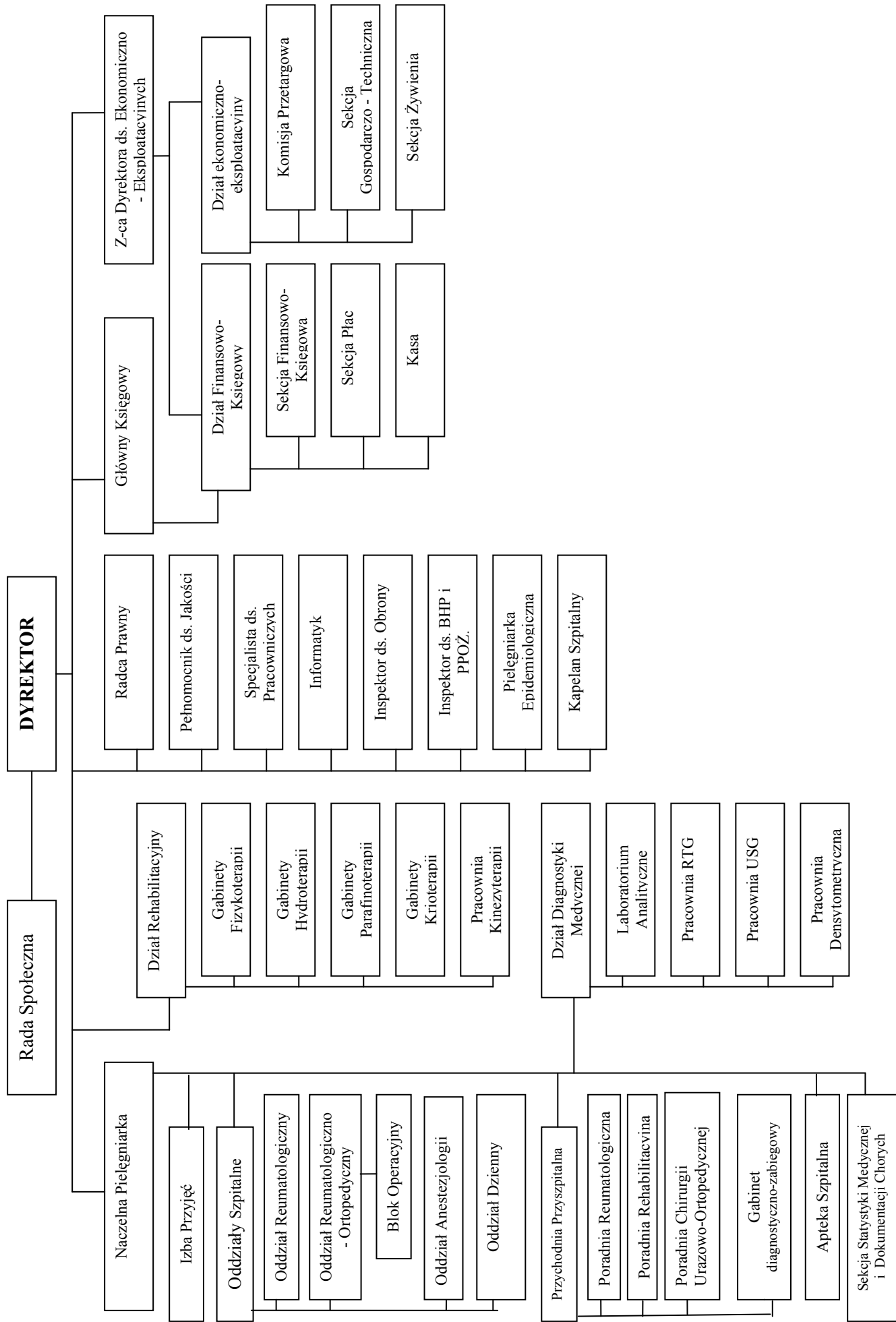
### § 13

W sprawach nieuregulowanych w statucie mają zastosowanie przepisy Ustawy oraz inne obowiązujące przepisy dotyczące podmiotów leczniczych.

### §14

Statut wchodzi w życie po upływie 14 dni od dnia ogłoszenia w Dzienniku Urzędowym Województwa Wielkopolskiego.”

## SCHEMAT ORGANIZACYJNY WIELKOPOLSKIEGO OŚRODKA REUMATOLOGICZNEGO SP SZOZ W ŚREMIE



§ 2

Traci moc uchwała Nr XXVIII/523/12 Sejmiku Województwa Wielkopolskiego z dnia 26 listopada 2012 roku w sprawie nadania statutu Poznańskiemu Ośrodkowi Reumatologicznemu Samodzielnemu Publicznemu Specjalistycznemu Zespołowi Opieki Zdrowotnej w Śremie.

§ 3

Wykonanie uchwały powierza się Zarządowi Województwa Wielkopolskiego.

§ 4

Uchwała wchodzi w życie po upływie 14 dni od dnia ogłoszenia w Dzienniku Urzędowym Województwa Wielkopolskiego.

Uzasadnienie do uchwały nr X/261/15  
Sejmiku Województwa Wielkopolskiego  
z dnia 28 września 2015 roku

w sprawie nadania Statutu Wielkopolskiemu Ośrodkowi Reumatologicznemu Samodzielnemu Publicznemu Specjalistycznemu Zespołowi Opieki Zdrowotnej w Śremie.

Zgodnie z art. 42 ust. 4 ustawy z dnia 15 kwietnia 2011 roku o działalności leczniczej (Dz.U. z 2015 roku poz. 618 ze zm.) statut podmiotu leczniczego niebędącego przedsiębiorcą nadaje podmiot tworzący, chyba że przepisy ustawy stanowią inaczej.

Podmiotem tworzącym, zgodnie z art. 2 ust. 1 pkt 6 wyżej cytowanej ustawy, w przypadku Wielkopolskiego Ośrodka Reumatologicznego Samodzielnego Publicznego Specjalistycznego Zespołu Opieki Zdrowotnej w Śremie jest podmiot lub organ, który utworzył zakład opieki zdrowotnej. Kompetencje do utworzenia wojewódzkich samorządowych jednostek organizacyjnych, jakimi są także SP ZOZ-y, zgodnie z ustawą o samorządzie województwa, przysługują Sejmikowi Województwa.

W związku z powyższym Sejmik Województwa jest uprawniony do nadawania statutu, a także do wprowadzania zmian w statutach podmiotów leczniczych niebędących przedsiębiorcami.

Potrzeba nadania nowego Statutu Wielkopolskiemu Ośrodkowi Reumatologicznemu Samodzielnemu Publicznemu Specjalistycznemu Zespołowi Opieki Zdrowotnej w Śremie wynika ze zmiany nazwy jednostki z Poznańskiego Ośrodka Reumatologicznego Samodzielnego Publicznego Specjalistycznego Zespołu Opieki Zdrowotnej w Śremie na Wielkopolski Ośrodek Reumatologiczny Samodzielny Publiczny Specjalistyczny Zespół Opieki Zdrowotnej w Śremie. Zmiana ta podyktowana jest faktem, iż aktualna nazwa ośrodka „poznański” z uwagi na lokalizację jest mylnie interpretowana. Sugeruje ona, że siedzibę swoją ma w Poznaniu. Zasięgiem swojego leczenia Ośrodek obejmuje cały kraj, a w szczególności województwo Wielkopolskie.

Jednocześnie w ramach przedsiębiorstwa Szpital tworzy się Oddział Anestezjologii, co jest niezbędne w związku z koniecznością dostosowania Ośrodka do wymogów rozporządzenia Ministra Zdrowia z dnia 20 grudnia 2012 roku w sprawie standardów postępowania medycznego w dziedzinie anestezjologii i intensywnej terapii dla podmiotów wykonujących działalność leczniczą (Dz.U.z 2013 roku poz. 15). Zgodnie z § 4 przywołanego rozporządzenia w szpitalach, w których udzielane są świadczenia zdrowotne z zakresu anestezji i intensywnej terapii na rzecz pacjentów dorosłych, tworzy się oddziały anestezjologii i intensywnej terapii, a w przypadkach gdy udziela się na rzecz pacjentów świadczeń zdrowotnych wyłącznie z zakresu anestezji, tworzy się oddział anestezjologii.



Ponadto dopisuje się Poradnię Chirurgii Urazowo – Ortopedycznej w ramach przedsiębiorstwa Ambulatorium celem umożliwienia kontynuacji leczenia chorych z oddziału reumatologiczno - ortopedycznego.

W związku z powyższą argumentacją oraz w związku z przytoczonymi przepisami podjęcie niniejszej uchwały jest uzasadnione.