

**UCHWAŁA NR XX/534/16**  
**SEJMIKU WOJEWÓDZTWA WIELKOPOLSKIEGO**

z dnia 27 czerwca 2016 r.

**zmieniająca uchwałę w sprawie nadania statutu Zakładowi Opiekuńczo – Leczniczemu w Śremie.**

Na podstawie art. 42 ust. 4 ustawy z dnia 15 kwietnia 2011 o działalności leczniczej (Dz. U. z 2015 roku, poz. 618 ze zm.) Sejmik Województwa Wielkopolskiego uchwala, co następuje:

**§ 1.**

W uchwale Nr XII/346/15 Sejmiku Województwa Wielkopolskiego z dnia 30 listopada 2015 roku w sprawie nadania statutu Zakładowi Opiekuńczo - Leczniczemu w Śremie (Dz. Urz. Woj. Wiel. z 2015 r., poz. 8377), Rozdziały III-VII Statutu otrzymują brzmienie:

**"III. Organizacja wewnętrzna**

**§ 10.**

1. Strukturę organizacyjną ZOL stanowią następujące komórki organizacyjne:

1) Przedsiębiorstwo "Zakład"

a) Dział medyczny,

b) Oddziały:

- oddział pielęgnacyjno - opiekuńczy psychiatryczny,

- oddział opiekuńczo - leczniczy psychiatryczny,

- oddział dzienny psychiatryczny - rehabilitacyjny.

c) Dział farmacji szpitalnej.

2) Pozostałe komórki pomocnicze:

a) Dział finansowo-księgowy,

b) Sekcja organizacyjno - administracyjna.

3) Samodzielne stanowiska pracy:

a) radca prawny,

b) ds. kadr,

c) ds. bhp.

2. Schemat organizacyjny ZOL stanowi załącznik do niniejszego statutu.

3. Organizację wewnętrzną i zadania poszczególnych komórek organizacyjnych ZOL oraz sprawy dotyczące sposobu i warunków udzielania świadczeń zdrowotnych, określa Regulamin Organizacyjny ustalony przez Dyrektora, zaopiniowany przez Radę Społeczną.

**IV. Zarządzanie ZOL**

**§ 11.**

Organami ZOL są:

- 1) Dyrektor,
- 2) Rada Społeczna.

#### **§ 12.**

1. Dyrektor kieruje ZOL i ponosi odpowiedzialność za jego zarządzanie i funkcjonowanie oraz jest przełożonym pracowników ZOL.

2. Do kompetencji Dyrektora należy wykonywanie wszystkich zadań w zakresie zarządzania ZOL, niezatrzeżonych niniejszym statutem i innymi przepisami dla innych organów ZOL.

3. Z Dyrektorem ZOL podmiot tworzący ZOL nawiązuje stosunek pracy na podstawie powołania lub umowy o pracę albo zatrudnia go na podstawie umowy cywilno - prawnej.

#### **§ 13.**

Dyrektor wykonuje swoje obowiązki przy pomocy:

- 1) Głównego Księgowego,
- 2) kierowników komórek organizacyjnych,
- 3) samodzielnych stanowisk pracy,
- 4) naczelnej pielęgniarki,

#### **§ 14.**

Dyrektora ZOL podczas jego nieobecności w pracy zastępuje Główny Księgowy, a w razie jego nieobecności inny upoważniony pisemnie pracownik.

#### **§ 15.**

Do obowiązków Dyrektora należy w szczególności:

- 1) organizowanie pracy ZOL w sposób zapewniający należyte wykonywanie świadczeń medycznych, w warunkach zgodnych z obowiązującymi przepisami i zasadami ustalonymi zawartymi umowami,
- 2) należyta gospodarka mieniem,
- 3) bieżący nadzór nad wykonywaniem zadań statutowych,
- 4) organizowanie pracy podległego personelu,
- 5) opracowywanie planów strategicznych rozwoju ZOL.

### **V. Rada Społeczna**

#### **§ 16.**

1. W ZOL działa Rada Społeczna, która jest organem inicjującym i opiniodawczym podmiotu tworzącego oraz organem doradczym Dyrektora ZOL.

2. Radę Społeczną powołuje, odwołuje i zwołuje jej pierwsze posiedzenie podmiot tworzący.

3. Skład Rady Społecznej określa art.48 ustawy.

4. W posiedzeniach Rady mają prawo uczestniczyć z głosem doradczym przedstawiciele samorządów zawodów medycznych.

#### **§ 17.**

Szczegółowy sposób zwoływania posiedzeń Rady Społecznej, tryb pracy, sposób podejmowania uchwał określa regulamin Rady Społecznej uchwalony przez Radę Społeczną i zatwierdzony przez podmiot tworzący.

## § 18.

1. Kadencja Rady Społecznej trwa 4 lata.
2. Członek Rady Społecznej może być odwołany przed upływem kadencji:
  - 1) w przypadku złożenia rezygnacji,
  - 2) w przypadku braku regularnego uczestnictwa w posiedzeniach Rady,
  - 3) z innych ważnych powodów.

## § 19.

Do zadań Rady Społecznej należy:

- 1) przedstawianie podmiotowi tworzącemu wniosków i opinii w sprawach:
  - a) zbycia aktywów trwałych oraz zakupu lub przyjęcia darowizny nowej aparatury i sprzętu medycznego,
  - b) związanych z przekształceniem lub likwidacją, rozszerzeniem lub ograniczeniem działalności,
  - c) przyznawania kierownikowi nagród,
  - d) rozwiązania stosunku pracy lub umowy cywilnoprawnej z kierownikiem;
- 2) przedstawianie kierownikowi wniosków i opinii w sprawach:
  - a) planu finansowego, w tym planu inwestycyjnego,
  - b) rocznego sprawozdania z planu finansowego, w tym planu inwestycyjnego,
  - c) kredytów bankowych lub dotacji,
  - d) podziału zysku;
  - e) zbycia aktywów trwałych oraz zakupu lub przyjęcia darowizny nowej aparatury i sprzętu medycznego,
  - f) regulaminu organizacyjnego;
- 3) dokonywanie okresowych analiz skarg i wniosków wnoszonych przez pacjentów, z wyłączeniem spraw podlegających nadzorowi medycznemu;
- 4) opiniowanie wniosku w sprawie czasowego zaprzestania działalności leczniczej;
- 5) wykonywanie innych zadań określonych w ustawie i statucie.

## § 20.

Od uchwały Rady Społecznej Dyrektorowi ZOL przysługuje odwołanie do podmiotu tworzącego.

## **VI. Gospodarka finansowa**

### § 21.

1. Gospodarka finansowa ZOL prowadzona jest w formie samodzielnego publicznego zakładu opieki zdrowotnej, na zasadach określonych w ustawie oraz w przepisach regulujących finanse publiczne, rachunkowość i finansowanie świadczeń opieki zdrowotnej ze środków publicznych.
2. Podstawą gospodarki ZOL jest plan finansowy ustalany przez Dyrektora ZOL.

### § 22.

Zbycie, wydzierżawienie lub wynajęcie majątku trwałego, ZOL może dokonać na zasadach określonych przez podmiot tworzący. Wniesienie majątku do spółek lub fundacji wymaga zgody podmiotu tworzącego.

### **§ 23.**

1. ZOL wykonuje świadczenia zdrowotne nieodpłatne na podstawie umów zawartych z Narodowym Funduszem Zdrowia.

2. ZOL może wykonywać świadczenia zdrowotne na rzecz osób nie objętych umowami, o których mowa w ust. 1 odpłatnie na podstawie odrębnych umów.

### **§ 24.**

1. ZOL uzyskuje środki finansowe ze źródeł wskazanych w art. 55 ustawy.

2. ZOL może prowadzić wydzieloną działalność gospodarczą inną niż wymieniona w art. 55 ust. 1 ustawy.

### **§ 25.**

ZOL może uzyskiwać środki publiczne na:

- 1) realizację zadań w zakresie programów zdrowotnych, promocji zdrowia oraz zapobiegania chorobom i urazom,
- 2) pokrycie kosztów kształcenia i podnoszenia kwalifikacji osób wykonujących zawody medyczne,
- 3) inwestycje, w tym na zakup wysoko specjalistycznej aparatury i sprzętu medycznego,
- 4) realizację zadań dodatkowych nałożonych przez wojewodę ze względu na potrzeby systemu opieki zdrowotnej jak i w przypadku klęski żywiołowej,
- 5) cele szczególne, przyznawane na podstawie odrębnych przepisów.

### **§ 26.**

ZOL sporządza bilans i ustala wynik finansowy działalności, a rachunkowość prowadzi zgodnie z przepisami ustawy o rachunkowości (Dz. U. z 2013 r. poz. 330 ze zm.). Ewidencja kosztów i dochodów prowadzona jest według zasad wynikających z obowiązujących przepisów w publicznych zakładach opieki zdrowotnej.

### **§ 27.**

1. Roczne sprawozdanie finansowe ZOL, po uprzednim zaopiniowaniu przez Radę Społeczną, podlega zatwierdzeniu przez Zarząd Województwa Wielkopolskiego nie później niż 6 miesięcy od dnia bilansowego.

2. Dyrektor ZOL zawiera z podmiotem uprawnionym do badania sprawozdań finansowych, wybranym przez Zarząd Województwa Wielkopolskiego, umowę o badanie lub przegląd sprawozdania finansowego, zgodnie z art. 66 ust. 4 i 5 ustawy o rachunkowości.

### **§ 28.**

ZOL gospodaruje samodzielnie przekazanymi w nieodpłatne użytkowanie nieruchomościami i majątkiem jednostki samorządu terytorialnego oraz majątkiem własnym (otrzymanym i zakupionym).

## **VII. Postanowienia końcowe**

### **§ 29.**

W sprawach nieuregulowanych w statucie mają zastosowanie przepisy ustawy, akty wykonawcze do niej oraz inne przepisy prawa."

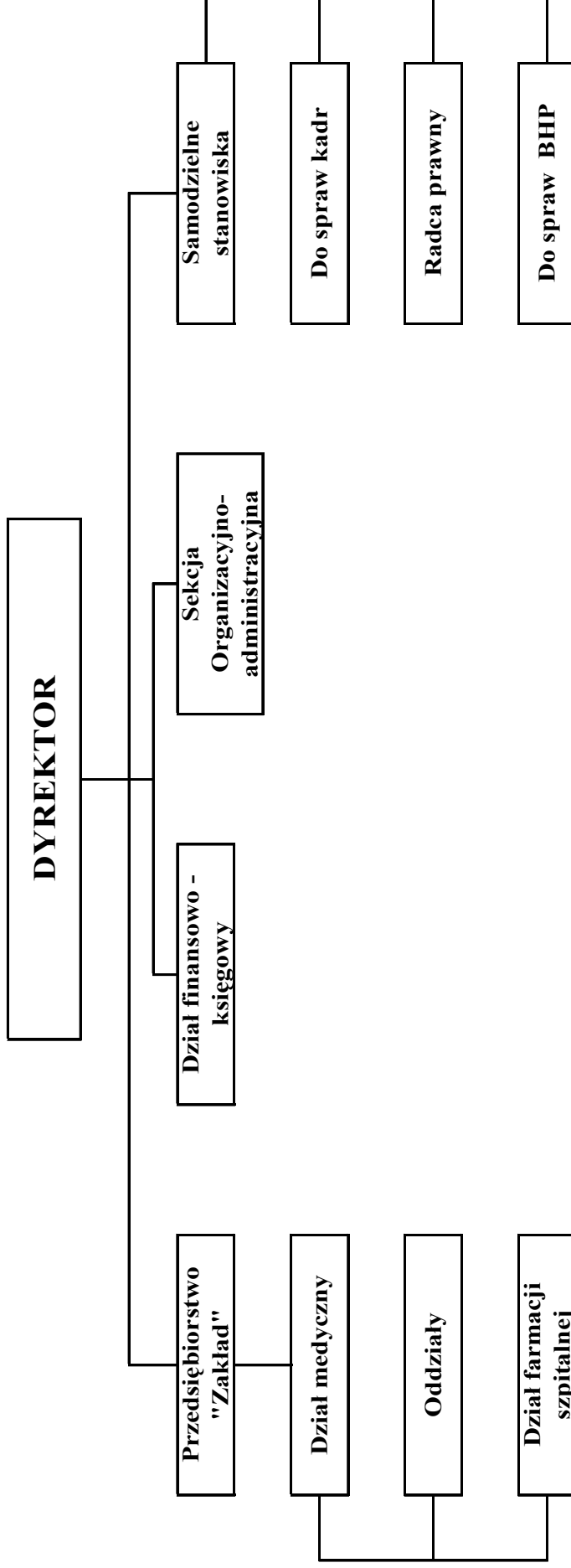
### **§ 2.**

Wykonanie uchwały powierza się Zarządowi Województwa Wielkopolskiego.

**§ 3.**

Uchwała wchodzi w życie po upływie 14 dni od dnia ogłoszenia w Dzienniku Urzędowym Województwa Wielkopolskiego.

## SCHEMAT ORGANIZACYJNY ZAKŁADU OPIEKUŃCZO - LECZNICZEGO



## **Uzasadnienie**

do uchwały nr XX/534/16

Sejmiku Województwa Wielkopolskiego

z dnia 27 czerwca 2016 roku

### **zmieniającą uchwałę w sprawie nadania statutu Zakładowi Opiekuńczo – Leczniczemu w Śremie.**

Zgodnie z art. 42 ust. 4 ustawy z dnia 15 kwietnia 2011 roku (Dz. U. z 2015 roku, poz. 618 ze zm.) o działalności leczniczej statut podmiotu leczniczego niebędącego przedsiębiorcą nadaje podmiot tworzący, chyba że przepisy ustawy stanowią inaczej.

Podmiotem tworzącym, zgodnie z art. 2 ust. 1 pkt 6 wyżej cytowanej ustawy, w przypadku Zakładu Opiekuńczo - Leczniczego w Śremie jest podmiot lub organ, który utworzył zakład opieki zdrowotnej. Kompetencje do utworzenia wojewódzkich samorządowych jednostek organizacyjnych, jakimi są także SP ZOZ-y, zgodnie z ustawą o samorządzie województwa, przysługują Sejmikowi Województwa.

W związku z powyższym Sejmik Województwa jest uprawniony do nadawania statutu, a także do wprowadzania zmian w statutach podmiotów leczniczych niebędących przedsiębiorcami.

Wprowadzone zmiany wynikają z sytuacji spowodowanej wcześniejszą zmianą nazwy Zakładu Opiekuńczo - Leczniczego w Śremie z Zakładu Pielęgnacyjno - Opiekuńczego w Śremie, a co za tym idzie identyfikującego kodu resortowego udzielanych świadczeń. Zostało to zakwestionowane przez Wielkopolski Oddział Wojewódzki Narodowego Funduszu Zdrowia, ponieważ Zakład realizuje umowę na udzielanie świadczeń zdrowotnych w rodzaju opieka psychiatryczna w zakresie świadczeń pielęgnacyjno - opiekuńczych dla dorosłych o kodzie 5162 na lata 2012 -2016. Zakład zmienił oddział stacjonarnego psychiatrycznego na dwa oddziały: oddział opiekuńczo-leczniczy psychiatryczny o kodzie 5172 oraz oddział pielęgnacyjno - opiekuńczy psychiatryczny świadczący usługi zdrowotne o kodzie 5162.

Ze względów porządkowych i organizacyjnych w statucie oraz w schemacie organizacyjnym została wyodrębniona sekcja organizacyjno - administracyjna.

Z uwagi na powyższe podjęcie niniejszej uchwały jest w pełni uzasadnione.