

UCHWAŁA Nr 4529/2017
ZARZĄDU WOJEWÓDZTWA WIELKOPOLSKIEGO
z dnia 16 listopada 2017 roku

w sprawie przyjęcia, skierowania do uzgodnień oraz przeprowadzenia konsultacji projektu uchwały Sejmiku Województwa Wielkopolskiego w sprawie Sierakowskiego Parku Krajobrazowego

Na podstawie art. 16 ust. 4 ustawy z dnia 16 kwietnia 2004 r. o ochronie przyrody (Dz. U. z 2016 r. poz. 2134 z późn. zm.¹) oraz na podstawie art. 41 ust. 1 ustawy z dnia 5 czerwca 1998 r. o samorządzie województwa (Dz. U. z 2016 r. poz. 486 z późn. zm.²) oraz § 6 uchwały Nr XLIX/751/10 Sejmiku Województwa Wielkopolskiego z dnia 5 lipca 2010 r. w sprawie określenia szczegółowego sposobu konsultowania projektów aktów prawa miejscowego z wojewódzką radą działalności pożytku publicznego lub organizacjami pozarządowymi oraz innymi podmiotami działającymi w sferze działalności pożytku publicznego w dziedzinach dotyczących działalności statutowej tych organizacji – Zarząd Województwa Wielkopolskiego uchwala, co następuje.

§ 1. Postanawia się przyjąć i przekazać do uzgodnień projekt uchwały Sejmiku Województwa Wielkopolskiego w sprawie Sierakowskiego Parku Krajobrazowego, stanowiący załącznik do niniejszej uchwały, właściwym miejscowo radom gmin, tj.: Radzie Miejskiej w Sierakowie, Radzie Miejskiej Pniewy, Radzie Gminy Kwilcz, Radzie Gminy Chrzypsko Wielkie oraz Regionalnemu Dyrektorowi Ochrony Środowiska w Poznaniu.

§ 2. Postanawia się przeprowadzić konsultacje projektu uchwały Sejmiku Województwa Wielkopolskiego w sprawie Sierakowskiego Parku Krajobrazowego, stanowiącego załącznik do niniejszej uchwały.

§ 3. 1. Określa się termin prowadzenia konsultacji na 7 dni, licząc od dnia zamieszczenia na stronie internetowej Biuletynu Informacji Publicznej Urzędu Marszałkowskiego Województwa Wielkopolskiego w Poznaniu informacji o przystąpieniu do konsultacji.

2. Informacja o przystąpieniu do konsultacji zostanie zamieszczona na stronie internetowej Biuletynu Informacji Publicznej Urzędu Marszałkowskiego Województwa Wielkopolskiego w Poznaniu, niezwłocznie po wejściu w życie niniejszej uchwały.

3. Przedmiot konsultacji będzie przedstawiony do wglądu w Biuletynie Informacji Publicznej Urzędu Marszałkowskiego Województwa Wielkopolskiego w Poznaniu w terminie określonym na podstawie ust. 1.

¹ Zmiany tekstu jednolitego wymienionej ustawy zostały opublikowane w Dz. U. z 2015 r., poz. 1936; z 2016 r., poz. 2249, poz. 2260; z 2017 r. poz. 60, poz. 132, poz. 1074 i poz. 1595.

² Zmiany tekstu jednolitego wymienionej ustawy zostały opublikowane w Dz. U. z 2014 r., poz. 379; z 2016 r., poz. 1948, poz. 2260; z 2017 r. poz. 730, poz. 935 i poz. 1475.

§ 4. Konsultacje zostaną przeprowadzone w formie przyjmowania uwag przesłanych pocztą lub pocztą elektroniczną na adres e-mail Departamentu Środowiska Urzędu Marszałkowskiego Województwa Wielkopolskiego w Poznaniu.

§ 5. Wykonanie uchwały powierza się Dyrektorowi Departamentu Środowiska Urzędu Marszałkowskiego Województwa Wielkopolskiego w Poznaniu.

§ 6. Uchwała wchodzi w życie z dniem podjęcia.

*Marszałek Województwa
Marek Woźniak*

UZASADNIENIE
do uchwały Nr 4529/2017
Zarządu Województwa Wielkopolskiego
z dnia 16 listopada 2017 roku

Na podstawie art. 16 ust. 4 ustawy z dnia 16 kwietnia 2004 r. o ochronie przyrody (tekst jednolity: Dz. U. z 2016 r. poz. 2134 ze zm.), projekt uchwały sejmiku województwa w sprawie utworzenia, zmiany granic lub likwidacji parku krajobrazowego wymaga uzgodnienia z właściwą miejscowo radą gminy oraz właściwym regionalnym dyrektorem ochrony środowiska. Ponadto, na podstawie art. 5 ust. 5 ustawy z dnia 24 kwietnia 2003 r. o działalności pożytku publicznego i o wolontariacie (tekst jednolity: Dz. U. z 2016 r. poz. 1817 ze zm.), organ stanowiący jednostki samorządu terytorialnego określa, w drodze uchwały, szczegółowy sposób konsultowania z radami działalności pożytku publicznego lub organizacjami pozarządowymi i podmiotami prowadzącymi działalność pożytku publicznego, wymienionymi w art. 3 ust. 3 tejże ustawy, projektów aktów prawa miejscowego w dziedzinach dotyczących działalności statutowej tych organizacji.

Wypełniając powyższy obowiązek, Sejmik Województwa Wielkopolskiego podjął uchwałę Nr XLIX/751/10 z dnia 5 lipca 2010 r. w sprawie określenia szczegółowego sposobu konsultowania projektów aktów prawa miejscowego z wojewódzką radą działalności pożytku publicznego lub organizacjami pozarządowymi oraz innymi podmiotami działającymi w sferze działalności pożytku publicznego w dziedzinach dotyczących działalności statutowej tych organizacji.

W myśl § 6 ww. uchwały zasady i tryb konsultacji określa, w drodze uchwały, Zarząd Województwa Wielkopolskiego.

Projekt uchwały Sejmiku Województwa Wielkopolskiego w sprawie Sierakowskiego Parku Krajobrazowego jest dokumentem wymagającym zapewnienia udziału społeczeństwa, w trybie przepisów ustawy z dnia 3 października 2008 r. o udostępnianiu informacji o środowisku i jego ochronie, udziale społeczeństwa w ochronie środowiska oraz o ocenach oddziaływania na środowisko (tekst jednolity: Dz. U. z 2017 r. poz. 1405).

Przedmiotowa uchwała z mocy prawa ma status aktu prawa miejscowego i podlega ww. obowiązkowi, w związku z powyższym organ opracowujący winien przeprowadzić konsultacje, o których mowa w cytowanej ustawie o działalności pożytku publicznego i o wolontariacie.

W tym stanie rzeczy, podjęcie przez Zarząd Województwa Wielkopolskiego niniejszej uchwały jest uzasadnione.

Marzena Wodzińska
Członek Zarządu

PROJEKT

Załącznik do uchwały Nr 4529/2017
Zarządu Województwa Wielkopolskiego
z dnia 16 listopada 2017 roku

UCHWAŁA

Nr...../...../.....

SEJMIKU WOJEWÓDZTWA WIELKOPOLSKIEGO

z dnia roku

w sprawie Sierakowskiego Parku Krajobrazowego

Na podstawie art. 16 ust. 3 ustawy z dnia 16 kwietnia 2004 r. o ochronie przyrody (Dz. U. z 2016 r. poz. 2134 z późn. zm.¹), Sejmik Województwa Wielkopolskiego uchwala, co następuje:

§ 1. Sierakowski Park Krajobrazowy, zwany dalej „Parkiem”, obejmuje obszar o powierzchni 30825.08 ha, na terenie gmin: Chrzypsko Wielkie (8421.87 ha), Kwilcz (6425.03 ha), Pniewy (718.52 ha), Sieraków (15259.66 ha).

§ 2. Przebieg granicy Parku określa mapa stanowiąca załącznik nr 1 do uchwały oraz wykaz współrzędnych punktów załamania granicy Parku, stanowiący załącznik nr 2 do uchwały.

§ 3. Do szczególnych celów ochrony na terenie Parku należy:

- 1) ochrona i zachowanie wyraźnie wykształconego krajobrazu polodowcowego;
- 2) zachowanie naturalnych ekosystemów wodnych;
- 3) zachowanie populacji rzadkich i chronionych gatunków roślin, zwierząt i grzybów oraz ich siedlisk;
- 4) zachowanie trwałości oraz różnorodności biologicznej ekosystemów leśnych wraz ze spontanicznymi procesami ich dynamiki;
- 5) zachowanie torfowisk i innych środowisk wilgotnych oraz bagiennych;
- 6) zachowanie terenów muraw łąkowych i zaroślowych;
- 7) utrzymanie walorów kulturowych.

§ 4. 1. Na terenie Parku wprowadza się następujące zakazy:

- 1) realizacji przedsięwzięć mogących znacząco oddziaływać na środowisko w rozumieniu przepisów ustawy z dnia 3 października 2008 r. o udostępnianiu informacji o środowisku i jego ochronie, udziale społeczeństwa w ochronie środowiska oraz o ocenach oddziaływania na środowisko (Dz. U. z 2017 r. poz. 1405);
- 2) umyślnego zabijania dziko występujących zwierząt, niszczenia ich nor, legowisk, innych schronień i miejsc rozrodu oraz tarlisk i złożonej ikry, z wyjątkiem amatorskiego połowu ryb oraz wykonywania czynności w ramach racjonalnej gospodarki rolnej, leśnej, rybackiej i łowieckiej;

¹ Zmiany tekstu jednolitego wymienionej ustawy zostały opublikowane w Dz. U. z 2015 r., poz. 1936; z 2016 r., poz. 2249, poz. 2260; z 2017 r. poz. 60, poz. 132, poz. 1074, poz. 1595.

- 3) likwidowania i niszczenia zadrzewień śródpolnych, przydrożnych i nadwodnych, jeżeli nie wynikają z potrzeby ochrony przeciwpowodziowej lub zapewnienia bezpieczeństwa ruchu drogowego lub wodnego lub budowy, odbudowy, utrzymania, remontów lub naprawy urządzeń wodnych;
 - 4) pozyskiwania do celów gospodarczych skał, w tym torfu oraz skamieniałości, w tym kopalnych szczątków roślin i zwierząt, a także minerałów i bursztynu;
 - 5) wykonywania prac ziemnych trwale zniekształcających rzeźbę terenu, z wyjątkiem prac związanych z zabezpieczeniem przeciwsztorowym, przeciwpowodziowym lub przeciwsuwiskowym lub budową, odbudową, utrzymaniem, remontem lub naprawą urządzeń wodnych;
 - 6) dokonywania zmian stosunków wodnych, jeżeli zmiany te nie służą ochronie przyrody lub racjonalnej gospodarce rolnej, leśnej, wodnej lub rybackiej;
 - 7) budowania nowych obiektów budowlanych w pasie szerokości 100 m od:
 - a) linii brzegów rzek, jezior i innych naturalnych zbiorników wodnych,
 - b) zasięgu lustra wody w sztucznych zbiornikach wodnych usytuowanych na wodach płynących przy normalnym poziomie piętrzenia określonym w pozwoleniu wodnoprawnym, o którym mowa w art. 122 ust. 1 pkt 1 ustawy z dnia 18 lipca 2001 r. – Prawo wodne (Dz. U. z 2017 r. poz. 1121 i poz. 60)
– z wyjątkiem obiektów służących turystyce wodnej, gospodarce wodnej lub rybackiej;
 - 8) likwidowania, zasypywania i przekształcania zbiorników wodnych, starorzeczy oraz obszarów wodno-błotnych;
 - 9) organizowania rajdów motorowych i samochodowych;
 - 10) używania łodzi motorowych i innego sprzętu motorowego na otwartych zbiornikach wodnych.
2. Zakazy, o których mowa w ust. 1, nie dotyczą:
 - 1) ustaleń miejscowych planów zagospodarowania przestrzennego gmin oraz decyzji o warunkach zabudowy obowiązujących w dniu wejścia w życie niniejszej uchwały,
 - 2) działań związanych z wydobywaniem kopalin na obszarach określonych w koncesjach na wydobywanie kopalin lub dokumentacjach złóż kopalin zatwierdzonych lub przyjętych przez właściwe organy administracji geologicznej obowiązujących w dniu wejścia w życie niniejszej uchwały.
 3. Zakaz, o którym mowa w ust. 1 pkt 1, nie dotyczy ponadto ustaleń studiów uwarunkowań i kierunków zagospodarowania przestrzennego gmin obowiązujących w dniu wejścia w życie niniejszej uchwały.
 4. Zakaz, o którym mowa w ust. 1 pkt 2 dotyczy naturalnych zbiorników wodnych oraz lasów w rozumieniu ustawy z dnia 28 września 1991 r. o lasach (Dz. U. z 2017 r. poz. 788 i poz. 624).
 5. Zakaz, o którym mowa w ust. 1 pkt 3 nie dotyczy:
 - 1) samosiewów drzew i krzewów w wieku do 20 lat, nie stanowiących siedlisk przyrodniczych w rozumieniu rozporządzenia Ministra Środowiska z dnia 13 kwietnia 2010 r. w sprawie siedlisk przyrodniczych oraz gatunków będących przedmiotem zainteresowania Wspólnoty, a także kryteriów wyboru obszarów kwalifikujących się do uznania lub wyznaczenia jako obszary Natura 2000 (Dz. U. z 2014 r. poz. 1713) na gruntach rolnych,
 - 2) obszarów przeznaczonych pod zabudowę w studiach uwarunkowań i kierunków zagospodarowania przestrzennego gmin obowiązujących w dniu wejścia w życie niniejszej uchwały,
 - 3) rozbudowy i przebudowy istniejących obiektów budowlanych oraz budowy obiektów budowlanych w miejscu istniejących wcześniej.

6. Zakaz, o którym mowa w ust. 1 pkt 7, nie dotyczy:
 - 1) obszarów przeznaczonych pod zabudowę w studiach uwarunkowań i kierunków zagospodarowania przestrzennego gmin obowiązujących w dniu wejścia w życie niniejszej uchwały,
 - 2) rozbudowy i przebudowy istniejących obiektów budowlanych oraz budowy obiektów budowlanych w miejscu istniejących wcześniej,
 - 3) jeziora Bragant (Bardęga), Jeziora Jaroszewskiego i Jeziora Wielkiego (w gminie Sieraków).
7. Zakaz, o którym mowa w ust. 1 pkt 9, nie dotyczy części Parku obejmującej drogi publiczne oraz terenów położonych w granicach administracyjnych miasta Sieraków.
8. Zakaz, o którym mowa w ust. 1 pkt 10, nie dotyczy:
 - 1) łodzi motorowych i innego sprzętu motorowego napędzanych silnikiem elektrycznym o mocy do 5 kW,
 - 2) Jeziora Kuchennego, Jeziora Białokoskiego, Jeziora Chrzypskiego i Jeziora Lutomskiego w odniesieniu do łodzi motorowych i innego sprzętu motorowego, innych niż skutery wodne w okresie od 15 lipca do 30 września,
 - 3) Jeziora Jaroszewskiego w okresie od 1 września do 31 grudnia.

§ 5. Wykonanie uchwały powierza się Zarządowi Województwa Wielkopolskiego.

§ 6. Traci moc rozporządzenie Nr 6/91 Wojewody Poznańskiego z dnia 12 sierpnia 1991 r. w sprawie: utworzenia Sierakowskiego Parku Krajobrazowego (Dz. Urz. Woj. Poznańskiego Nr 11, poz. 132), rozporządzenie Nr 1/1993 r. Wojewody Poznańskiego z dnia 15 lutego 1993 r. zmieniające rozporządzenie Wojewody Poznańskiego w sprawie utworzenia Sierakowskiego Parku Krajobrazowego (Dz. Urz. Woj. Poznańskiego Nr 3, poz. 19) oraz rozporządzenie Nr 5/97 Wojewody Poznańskiego z dnia 16 września 1997 zmieniające rozporządzenie Wojewody Poznańskiego w sprawie utworzenia Sierakowskiego Parku Krajobrazowego (Dz. Urz. Woj. Poznańskiego Nr 19, poz. 164).

§ 7. Uchwała wchodzi w życie po upływie 14 dni od dnia ogłoszenia w Dzienniku Urzędowym Województwa Wielkopolskiego.

Uzasadnienie
do uchwały Nr...../...../.....Sejmiku Województwa Wielkopolskiego
z dnia..... roku

Sierakowski Park Krajobrazowy został utworzony rozporządzeniem Nr 6/91 Wojewody Poznańskiego z dnia 12 sierpnia 1991 r. w sprawie: utworzenia Sierakowskiego Parku Krajobrazowego. Powyższy akt został zmieniony rozporządzeniem Nr 1/1993 r. Wojewody Poznańskiego z dnia 15 lutego 1993 r. zmieniającym rozporządzenie Wojewody Poznańskiego w sprawie utworzenia Sierakowskiego Parku Krajobrazowego oraz rozporządzeniem Nr 5/97 Wojewody Poznańskiego z dnia 16 września 1997 zmieniającym rozporządzenie Wojewody Poznańskiego w sprawie utworzenia Sierakowskiego Parku Krajobrazowego. Fakt obowiązywania powyższych rozporządzeń został potwierdzony obwieszczeniem Wojewody Wielkopolskiego z dnia 24 marca 1999 r. w sprawie wykazu aktów prawa miejscowego obowiązujących na terenie województwa wielkopolskiego (Dz. Urz. Woj. Wielkopolskiego Nr 14, poz. 246). Zgodnie z art. 7 ustawy z dnia 7 grudnia 2000 r. o zmianie ustawy o ochronie przyrody (Dz. U. z 2001 r. Nr 3, poz. 21), parki krajobrazowe utworzone na podstawie dotychczasowych przepisów stały się parkami krajobrazowymi w rozumieniu powyższej ustawy.

Według art. 153 ustawy z dnia 16 kwietnia 2004 r. o ochronie przyrody istnieje kontynuacja form ochrony przyrody, w tym parków krajobrazowych utworzonych przed dniem wejścia w życie powyższej ustawy.

Aktualnie w obrocie prawnym obowiązuje rozporządzenie Nr 6/91 Wojewody Poznańskiego z dnia 12 sierpnia 1991 r. w sprawie: utworzenia Sierakowskiego Parku Krajobrazowego zmienione rozporządzeniem Nr 1/1993 r. Wojewody Poznańskiego z dnia 15 lutego 1993 r. oraz rozporządzeniem Nr 5/97 Wojewody Poznańskiego z dnia 16 września 1997.

Procedurę tworzenia parków krajobrazowych określa art. 16 ustawy o ochronie przyrody. W aktualnym stanie prawnym, zgodnie z art. 16 ust. 3 ww. ustawy, park krajobrazowy tworzy, likwiduje, powiększa lub zmniejsza sejmik województwa w drodze uchwały, która określa jego nazwę, obszar, przebieg granic i otulinę, jeżeli została wyznaczona, szczególne cele ochrony przyrody oraz zakazy właściwe dla danego parku krajobrazowego lub jego części.

W zaistniałej sytuacji Sejmik Województwa Wielkopolskiego, jako organ mający w swej kompetencji zadania odnoszące się do parków krajobrazowych, działający za pomocą Zespołu Parków Krajobrazowych Województwa Wielkopolskiego (ZPKWW), podjął działania legislacyjne mające na celu uporządkowanie regulacji dotyczących Sierakowskiego Parku Krajobrazowego.

Zespół Parków Krajobrazowych Województwa Wielkopolskiego na podstawie posiadanej dokumentacji (m.in.: dokumentacji sporządzonej na potrzeby planu zadań ochronnych dla obszaru Natura 2000 Puszcza Notecka oraz wyników inwentaryzacji przeprowadzonych przez pracowników ZPKWW) przygotował projekt uchwały Sejmiku Województwa Wielkopolskiego w sprawie Sierakowskiego Parku Krajobrazowego.

Stosownie do art. 16 ust. 4 ustawy o ochronie przyrody, projekt niniejszej uchwały przekazano właściwym miejscowo radom gmin tj.: Radzie Miejskiej w Sierakowie, Radzie Miejskiej Pniewy, Radzie Gminy Kwilcz, Radzie Gminy Chrzypsko Wielkie oraz Regionalnemu Dyrektorowi Ochrony Środowiska w Poznaniu, w celu jego uzgodnienia.

Niniejszą uchwałą dokonuje się zmiany przebiegu granicy Parku. Z jego obszaru wyłączono tereny zabudowane i rolnicze wchodzące w skład miejscowości Kwilcz, Orzeszkowo oraz Lubosz (w gminie Kwilcz). W wyniku przeprowadzonych inwentaryzacji na wyłączonych terenach nie odnotowano rzadkich i zagrożonych taksonów oraz siedlisk przyrodniczych. W związku z powyższym, wyłączenie ww. terenów z granicy Parku nie będzie miało negatywnego wpływu na cel ochrony Parku jakim jest zachowanie populacji rzadkich i chronionych gatunków roślin, zwierząt i grzybów oraz ich siedlisk.

Powyższe wyłączenie nie będzie miało także wpływu na cele ochrony Parku, o których mowa w § 3 pkt 2, pkt 4, pkt 5 i pkt 6 uchwały, gdyż na wyłączonych z granicy Parku terenach nie występują wymienione w szczególnych celach ochrony Parku ekosystemy wodne, ekosystemy leśne, torfowiska i inne środowiska wilgotne oraz bagienne, murawy łąkowe i zaroślowe. Ponadto wyłączenie ww. terenów z obszaru Parku nie będzie miało negatywnego wpływu na ochronę i zachowanie wyraźnie wykształconego krajobrazu polodowcowego, gdyż ww. obszary mają niewielki zasięg i w związku z tym ich wyłączenie nie będzie miało wpływu na zmianę charakterystyki krajobrazu Parku. Wyłączenie przedmiotowych gruntów z obszaru Parku nie będzie miało również negatywnego wpływu na cel ochrony Parku jakim jest utrzymanie walorów kulturowych, gdyż na wyłączonych z granicy Parku terenach nie występują obiekty wyróżniające się wysokimi walorami kulturowymi. Wyłączone fragmenty cechują się niskimi walorami krajobrazowymi ze względu na wysoki udział zróżnicowanej zabudowy i infrastruktury technicznej, a także cechują się silnym przekształceniem przez działalność człowieka. Tereny te nie posiadają także istotnego znaczenia jako korytarze ekologiczne. W związku z powyższym, wyłączenie ww. gruntów z granicy Parku nie będzie miało negatywnego wpływu na jego cele ochrony, a także na integralność obszaru Parku. Ze względu na poprowadzenie granicy Parku po granicach działek ewidencyjnych, z obszaru Parku wyłączono drzewostan sosnowy o powierzchni 2,3 ha w rejonie miejscowości Błota, w gminie Sieraków. Ze względu na jego małą powierzchnię oraz położenie wewnątrz kompleksu leśnego, wyłączenie ww. terenu z granicy Parku nie będzie miało negatywnego wpływu na jego cele ochrony, a także na integralność obszaru Parku.

Powierzchnia Parku ustalona została przy użyciu Systemów Informacji Geograficznej.

W celu ochrony walorów krajobrazowych, przyrodniczych i kulturowych obszaru Sierakowskiego Parku Krajobrazowego wybrano część zakazów z listy zawartej w art. 17 ust. 1 ustawy z dnia 16 kwietnia 2004 r. o ochronie przyrody. Wybór tych zakazów został dokonany w oparciu o analizę potencjalnych zagrożeń dla celów ochrony znajdujących się na terenie omawianego parku krajobrazowego zawartych w § 3 uchwały. Przygotowując niniejszą uchwałę ustalono, iż nie zachodzi konieczność ustanawiania na obszarze Parku niektórych zakazów spośród wymienionych w art. 17 ust. 1 ustawy o ochronie przyrody.

Przyjęto, że wszystkie wymienione w niniejszej uchwale zakazy, nie będą dotyczyły ustaleń miejscowych planów zagospodarowania przestrzennego gmin oraz decyzji o warunkach zabudowy obowiązujących w dniu wejścia w życie uchwały. Ponadto powyższe zakazy nie będą dotyczyły działań związanych z wydobywaniem kopalin na obszarach określonych w koncesjach na wydobywanie kopalin lub dokumentacjach złóż kopalin zatwierdzonych lub przyjętych przez właściwe organy administracji geologicznej obowiązujących w dniu wejścia w życie niniejszej uchwały.

Na terenie Parku zlokalizowane są następujące, udokumentowane złoża: złoża surowców ilastych ceramiki budowlanej „Sieraków” (w gminie Sieraków) oraz złoża kruszywa naturalnego „Grobias MD” (w gminie Sieraków), „Łężce”, „Łężce I”, „Łężce II”, „Łężce III” (w gminie Chrzypsko Wielkie).

Aktualnie, na terenie przedmiotowego Parku eksploatowane są następujące złoża kruszywa naturalnego: „Łężce II”, „Łężce III” i „Grobias MD” na podstawie udzielonych koncesji. W obrębie ww. terenów w wyniku przeprowadzonych inwentaryzacji nie odnotowano rzadkich i zagrożonych gatunków roślin, zwierząt i grzybów oraz siedlisk przyrodniczych. W związku z powyższym, wprowadzenie odstępstwa od zakazów na ww. terenach nie będzie miało negatywnego wpływu na cel ochrony Parku jakim jest zachowanie populacji rzadkich i chronionych gatunków roślin, zwierząt i grzybów oraz ich siedlisk. Wprowadzone odstępstwo od zakazów nie będzie miało także wpływu na cele ochrony Parku, o których mowa w § 3 pkt 2, pkt 4, pkt 5 i pkt 6 uchwały, gdyż na wyłączonych z obowiązywania zakazów terenach nie występują wymienione w szczególnych celach ochrony Parku ekosystemy wodne, ekosystemy leśne, torfowiska i inne środowiska wilgotne oraz bagienne, murawy łąkowe i zaroślowe.

PROJEKT

Ponadto nie przewiduje się negatywnego wpływu wprowadzenia odstępstwa od zakazów na ochronę i zachowanie wyraźnie wykształconego krajobrazu polodowcowego, gdyż przedmiotowe złoża kruszywa naturalnego mają niewielki zasięg i w związku z tym odstępstwo od zakazów na gruntach objętych ww. obszarami nie będzie miało wpływu na zmianę charakterystyki krajobrazu Parku.

W związku z lokalizacją złóż poza terenami wyróżniającymi się wysokimi walorami kulturowymi nie przewiduje się negatywnego wpływu wprowadzenia odstępstwa od zakazów na cel ochrony Parku, o którym mowa w §3 pkt 7 uchwały.

Na terenie przedmiotowego Parku znajduje się ponadto złoża ropy naftowej „Sieraków”. Zgodnie z inwentaryzacją ornitologiczną obszaru specjalnej ochrony ptaków Natura 2000 Puszcza Notecka PLB300015 na obszarach złoża znajduje się siedlisko żurawia *Grus grus*. Tereny, na których zlokalizowane jest złoża stanowią mozaikę lasów, łąk, zbiorników wodnych oraz pól uprawnych.

Zgodnie z art. 6 pkt 8 ustawy z dnia 21 sierpnia 1997 r. o gospodarce nieruchomościami (Dz. U. z 2016 r. poz. 2147 ze zm.) celem publicznym jest m.in. poszukiwanie, rozpoznawanie, wydobywanie złóż kopalin objętych własnością górnictwem.

W art. 10 ust. 1 ustawy z dnia 9 czerwca 2011 r. Prawo geologiczne i górnicze (Dz. U. z 2016 r. poz. 1131 ze zm.) wskazano, że złoża węglowodorów, węgla kamiennego, metanu występującego jako kopalina towarzysząca, węgla brunatnego, rud metali z wyjątkiem darniowych rud żelaza, metali w stanie rodzimym, rud pierwiastków promieniotwórczych, siarki rodzimej, soli kamiennej, soli potasowej, soli potasowo-magnezowej, gipsu i anhydrytu, kamieni szlachetnych, bez względu na miejsce ich występowania, są objęte własnością górnictwem. Zatem, w przypadku eksploatacji ww. złóż zastosowanie będzie miał przepis art. 17 ust. 2 pkt 4 ustawy o ochronie przyrody, zgodnie z którym zakazy, o których mowa w § 4 ust. 1 ww. uchwały, nie dotyczą m.in. realizacji inwestycji celu publicznego w rozumieniu art. 2 pkt 5 ustawy z dnia 27 marca 2003 r. o planowaniu i zagospodarowaniu przestrzennym (Dz. U. 2017 poz. 1073).

Ponadto zakaz realizacji przedsięwzięć mogących znacząco oddziaływać na środowisko, o których mowa w § 4 ust. 1 pkt 1 niniejszej uchwały, nie będzie dotyczył ustaleń studiów uwarunkowań i kierunków zagospodarowania przestrzennego gmin obowiązujących w dniu wejścia w życie niniejszej uchwały. Wprowadzenie ww. odstępstwa nie będzie miało negatywnego wpływu na funkcje oraz integralność Parku, ponieważ obecne studia uwarunkowań i kierunków zagospodarowania przestrzennego gmin nie przewidują realizacji inwestycji, o których mowa w § 4 ust. 1 pkt 1 niniejszej uchwały w miejscach cennych przyrodniczo i krajobrazowo w granicach Parku. Po przeanalizowaniu wpływu ustaleń studiów na przyrodę i krajobraz Parku, stwierdzono, że tereny przeznaczone pod inwestycje są zlokalizowane na obszarach, które nie stanowią istotnego miejsca dla zachowania walorów przyrodniczych i krajobrazowych Parku, ze względu na wysoki udział zabudowy wraz z infrastrukturą techniczną. W związku z powyższym, wprowadzenie odstępstwa od zakazu, o którym mowa w § 4 ust. 1 pkt 1 nie będzie miało negatywnego wpływu na cele ochrony Parku wymienione w § 3 uchwały.

Zakaz umyślnego zabijania dziko występujących zwierząt, niszczenia ich nor, legowisk, innych schronień i miejsc rozrodu oraz tarlisk i złożonej ikry, z wyjątkiem amatorskiego połowu ryb oraz wykonywania czynności w ramach racjonalnej gospodarki rolnej, leśnej, rybackiej i łowieckiej, będzie dotyczyć naturalnych zbiorników wodnych oraz lasów w rozumieniu ustawy z dnia 28 września 1991 r. o lasach. W przypadku pozostałych obszarów Parku regulacje zawarte w powszechnie obowiązujących przepisach prawa gwarantują zwierzętom ochronę w stopniu wystarczającym dla realizacji szczególnych celów ochrony określonych dla przedmiotowego Parku. Do najważniejszych aktów normatywnych w tym zakresie należy zaliczyć: ustawę z dnia 16 kwietnia 2004 r. o ochronie przyrody, ustawę z dnia 21 sierpnia 1997 r. o ochronie zwierząt (Dz. U. z 2017 r. poz. 1840), czy też ustawę z dnia 13 października 1995 r. Prawo łowieckie (Dz. U. z 2017 r. poz. 1295 ze zm.), a także akty wykonawcze wydane w oparciu o ww. ustawy.

PROJEKT

Ustalono, że zakaz likwidowania i niszczenia zadrzewień śródpolnych, przydrożnych i nadwodnych, jeżeli nie wynika z potrzeby ochrony przeciwpowodziowej lub zapewnienia bezpieczeństwa ruchu drogowego lub wodnego lub budowy, odbudowy, utrzymania, remontów lub naprawy urządzeń wodnych nie będzie dotyczył:

- Samosiewów drzew i krzewów w wieku do 20 lat, nie stanowiących siedlisk przyrodniczych w rozumieniu rozporządzenia Ministra Środowiska z dnia 13 kwietnia 2010 r. w sprawie siedlisk przyrodniczych oraz gatunków będących przedmiotem zainteresowania Wspólnoty, a także kryteriów wyboru obszarów kwalifikujących się do uznania lub wyznaczenia jako obszary Natura 2000 na gruntach rolnych. Wprowadzenie ww. odstępstwa od zakazu umożliwi realizację działalności rolniczej na gruntach rolnych. Zadrzewienia w wieku do 20 lat nie posiadają kluczowych z punktu widzenia Parku walorów przyrodniczych i krajobrazowych, m.in. ze względu na duży udział lasów oraz zadrzewień nadwodnych w jego granicach.
- Obszarów przeznaczonych pod zabudowę w studiach uwarunkowań i kierunków zagospodarowania przestrzennego gmin obowiązujących w dniu wejścia w życie niniejszej uchwały. Wprowadzenie powyższego wyłączenia od zakazu nie spowoduje zagrożenia dla celów ochrony przedmiotowego Parku. Odstępstwo umożliwi uzupełnianie zabudowy na terenach istniejących miejscowości zgodnie z aktualnie obowiązującymi studiami uwarunkowań i kierunków zagospodarowania przestrzennego gmin, jednocześnie nie będzie miało wpływu na integralność obszaru Parku.
- W przypadku rozbudowy i przebudowy istniejących obiektów budowlanych oraz budowy obiektów budowlanych w miejscu istniejących wcześniej. Powyższe odstępstwo umożliwi podejmowanie prac w ramach istniejącej zabudowy bez negatywnego wpływu na walory przyrodnicze i krajobrazowe Parku.

Przyjęto, iż zakaz budowania nowych obiektów budowlanych w pasie szerokości 100 m od: linii brzegów rzek, jezior i innych naturalnych zbiorników wodnych oraz zasięgu lustra wody w sztucznych zbiornikach wodnych usytuowanych na wodach płynących przy normalnym poziomie piętrzenia określonym w pozwoleniu wodnoprawnym, o którym mowa w art. 122 ust. 1 pkt 1 ustawy z dnia 18 lipca 2001 r. – Prawo wodne – z wyjątkiem obiektów służących turystyce wodnej, gospodarce wodnej lub rybackiej, nie będzie obowiązywał w odniesieniu do:

- Obszarów przeznaczonych pod zabudowę w studiach uwarunkowań i kierunków zagospodarowania przestrzennego gmin obowiązujących w dniu wejścia w życie niniejszej uchwały. Wprowadzenie powyższego wyłączenia od zakazu nie spowoduje zagrożenia dla celów ochrony przedmiotowego Parku. Odstępstwo umożliwi uzupełnianie zabudowy na terenach istniejących miejscowości zgodnie z aktualnie obowiązującymi studiami uwarunkowań i kierunków zagospodarowania przestrzennego gmin.
- Rozbudowy i przebudowy istniejących obiektów budowlanych oraz budowy obiektów budowlanych w miejscu istniejących wcześniej. Odstępstwo umożliwi podejmowanie prac w ramach istniejącej zabudowy bez negatywnego wpływu na walory przyrodnicze i krajobrazowe Parku.
- Jeziora Bragant (Bardęga), Jeziora Jaroszewskiego i Jeziora Wielkiego w gminie Sieraków. Wprowadzenie takiego zapisu umożliwi podejmowanie prac w ramach uzupełnienia istniejącej zabudowy bez negatywnego wpływu na walory przyrodnicze i krajobrazowe Parku. Ww. jeziora nie stanowią kluczowych miejsc dla występowania zagrożonych gatunków roślin i zwierząt w Parku. Na ww. jeziorach odnotowano łągi m.in. łyski (*Fulica atra*), perkoza dwuczubego (*Podiceps cristatus*), gągoła (*Bucephala clangula*), czernicy (*Aythya fuligula*) i łabędzia niemego (*Cygnus olor*). Gatunki te należą do powszechnie występujących na obszarze Parku, a na przedmiotowych jeziorach występują w małej liczebności. Ewentualna zabudowa brzegów tych jezior nie będzie miała wpływu na stan populacji tych gatunków w Parku i regionie.

Ponadto znaczna część linii brzegowej Jeziora Jaroszewskiego oraz Jeziora Wielkiego otoczona jest lasami pozostającymi w administracji Państwowego Gospodarstwa Leśnego „Lasy Państwowe”, co skutecznie chroni ten akwen przed całkowitą zabudową linii brzegowej.

Przyjęto, iż zakaz organizowania rajdów motorowych i samochodowych nie będzie obowiązywał na drogach publicznych, gdzie normalnie odbywa się ruch pojazdów oraz na terenach położonych w granicach administracyjnych miasta Sieraków. Wprowadzenie takiego odstępstwa od zakazu nie będzie miało negatywnego wpływu na cele ochrony Parku.

Przyjęto, iż zakaz używania łodzi motorowych i innego sprzętu motorowego na otwartych zbiornikach wodnych nie będzie obowiązywał w odniesieniu do łodzi motorowych i innego sprzętu motorowego napędzanych silnikiem elektrycznym o mocy do 5 kW. Silniki takie nie generują hałasu, jednocześnie ich moc nie pozwala na rozwijanie przez łódź prędkości, która umożliwiałaby powstawanie dużej fali. W związku z powyższym wprowadzenie takiego odstępstwa nie będzie miało negatywnego wpływu na cele ochrony Parku.

Przyjęto, iż zakaz używania łodzi motorowych i innego sprzętu motorowego na otwartych zbiornikach wodnych nie będzie obowiązywał w odniesieniu do łodzi motorowych i innego sprzętu motorowego, innych niż skutery wodne poruszających się na wodach: Jeziora Kuchennego, Jeziora Białokoskiego, Jeziora Chrzypskiego i Jeziora Lutomskiego w okresie od 15 lipca do 30 września. Wprowadzenie takiego odstępstwa nie będzie miało negatywnego oddziaływania na ekosystemy wymienionych jezior. Na wodach Jeziora Białokoskiego, Jeziora Chrzypskiego i Jeziora Lutomskiego odnotowano gniazdowanie ptaków wodnych, takich jak: perkoz dwuczuby (*Podiceps cristatus*), perkozek (*Tachybaptus ruficollis*), bąk (*Botaurus stellaris*), błotniak stawowy (*Circus aeruginosus*), gęgawa (*Anser anser*), wąsatka (*Panurus biarmicus*), gągoł (*Bucephala clangula*), łabędź niemy (*Cygnus olor*) czy brzęczka (*Locustella luscinioides*), jednak wprowadzenie odstępstwa w przyjętych ramach czasowych nie będzie stanowić dla nich zagrożenia. Po 15 lipca gatunki te są już po okresie lęgowym i w tym czasie są mniej podatne na płoszenie. Nie zachodzi niebezpieczeństwo niszczenia gniazd i piskląt. Odstępstwo nie dotyczy skuterów wodnych, które ze względu na rozwijanie dużych prędkości mogą stanowić zagrożenie dla ptaków wodnych oraz osób wypoczywających nad wodą. Ponadto gatunki te liczniej występują na jeziorach Parku, które nie zostały objęte przedmiotowym odstępstwem od zakazu, w związku z powyższym ich populacje nie są zagrożone. Obowiązywanie odstępstwa jedynie do 30 września pozwala na uniknięcie płoszenia ptaków wykorzystujących ww. jeziora jako noclegowiska również podczas jesiennych migracji.

Na Jeziorze Jaroszewskim odnotowano gniazdowanie takich gatunków jak: gągoł (*Bucephala clangula*), łyska (*Fulica atra*) i czernica (*Aythya fuligula*), jednak wprowadzenie odstępstwa w przyjętych ramach czasowych nie będzie stanowić dla nich zagrożenia. Po 15 lipca gatunki te są już po okresie lęgowym i w tym czasie są mniej podatne na płoszenie. Nie zachodzi niebezpieczeństwo niszczenia gniazd i piskląt. Ponadto gatunki te liczniej występują na jeziorach Parku, które nie zostały objęte przedmiotowym odstępstwem od zakazu, w związku z powyższym ich populacje nie są zagrożone.

Nie wprowadzono zakazu lokalizowania obiektów budowlanych w pasie szerokości 200 m od krawędzi brzegów klifowych oraz w pasie technicznym brzegu morskiego, ponieważ takie obszary i formy nie występują na terenie Parku.

Nie ustanowiono zakazu wylewania gnojowicy, z wyjątkiem nawożenia własnych gruntów rolnych. Sposób przechowywania i stosowania gnojowicy został określony w ustawie z dnia 10 lipca 2007 r. o nawozach i nawożeniu (Dz. U. z 2017 r. poz. 668 ze zm.). Zatem przestrzeganie przepisów powyższej ustawy w zakresie postępowania z gnojowicą powoduje, że stosowanie tego nawozu nie powinno stanowić zagrożenia dla środowiska przyrodniczego Parku w stopniu większym, niż stosowanie innych nawozów organicznych.

Nie ustanowiono także zakazu prowadzenia chowu i hodowli zwierząt metodą bezściółkową, ponieważ przepisy ustawy o nawozach i nawożeniu precyzują sposób przechowywania gnojowicy i nawożenia nią pól. Przestrzeganie tych zasad powoduje, że wpływ chowu i hodowli zwierząt metodą bezściółkową na środowisko jest podobny jak metody ściółkowej, która nie jest ograniczona zakazami.

PROJEKT

W związku z tym przestrzeganie ww. przepisów przez prowadzących chów i hodowlę zwierząt metodą bezściółkową powoduje, że taka działalność nie powinna mieć negatywnego wpływu na cele ochrony Parku.

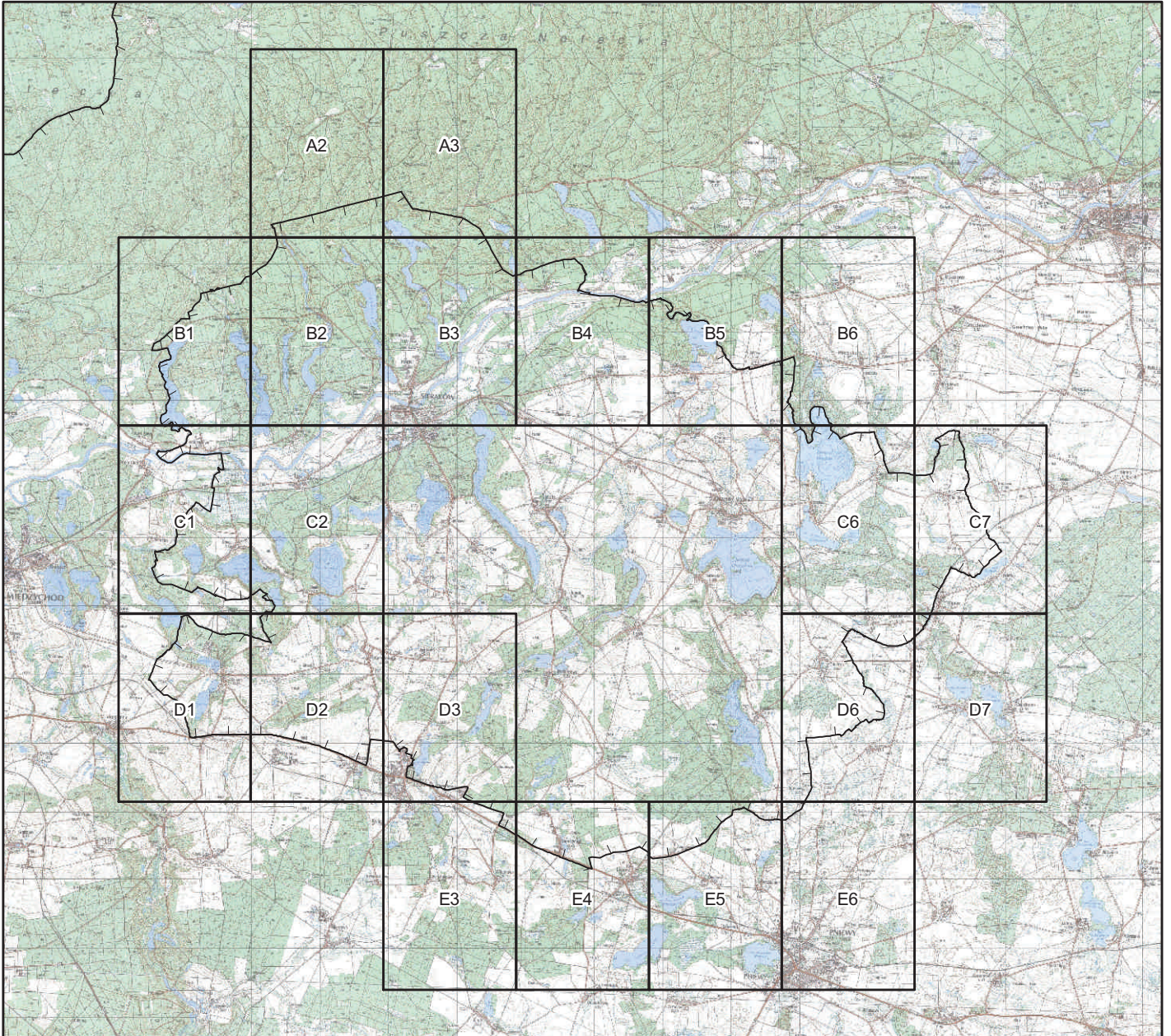
Wpływ dużych ferm (bez względu na stosowaną metodę chowu lub hodowli), które mogą stanowić relatywnie większy problem dla środowiska, został rozwiązany poprzez wprowadzenie zakazu realizacji przedsięwzięć mogących znacząco oddziaływać na środowisko w rozumieniu przepisów ustawy z dnia 3 października 2008 r. o udostępnianiu informacji o środowisku i jego ochronie, udziale społeczeństwa w ochronie środowiska oraz o ocenach oddziaływania na środowisko.

Nie wprowadzono zakazu utrzymywania otwartych rowów ściekowych i zbiorników ściekowych, w celu uniknięcia istotnych komplikacji przy realizacji różnorodnych inwestycji. Zgodnie z treścią art. 9 ust. 1 pkt 14 lit. c) ustawy z dnia 18 lipca 2001 r. Prawo wodne ścieki to m.in. wody opadowe lub roztopowe, ujęte w otwarte lub zamknięte systemy kanalizacyjne, pochodzące z powierzchni zanieczyszczonych o trwałej nawierzchni, w szczególności z miast, portów, lotnisk, terenów przemysłowych, handlowych, usługowych i składowych, baz transportowych oraz dróg i parkingów. Na terenie Parku znajdują się również rowy, których utrzymanie jest konieczne dla prawidłowego funkcjonowania dróg publicznych.

Na podstawie art. 35 ust. 1 ustawy z dnia 23 stycznia 2009 r. o zmianie niektórych ustaw w związku ze zmianami w organizacji i podziale zadań administracji publicznej w województwie (Dz. U. Nr 92, poz. 753 ze zm.), z dniem wejścia w życie niniejszej uchwały, traci moc rozporządzenie Nr 6/91 Wojewody Poznańskiego z dnia 12 sierpnia 1991 r. w sprawie: utworzenia Sierakowskiego Parku Krajobrazowego, rozporządzenie Nr 1/1993 Wojewody Poznańskiego z dnia 15 lutego 1993 r. zmieniające rozporządzenie Wojewody Poznańskiego w sprawie utworzenia Sierakowskiego Parku Krajobrazowego oraz rozporządzenie Nr 5/97 Wojewody Poznańskiego z dnia 16 września 1997 r. zmieniające rozporządzenie Wojewody Poznańskiego w sprawie utworzenia Sierakowskiego Parku Krajobrazowego.

Wobec powyższego realizując kompetencje wynikające z art. 16 ust. 3 i ust. 4 ustawy o ochronie przyrody po uzgodnieniu z właściwymi miejscowo radami gmin oraz z Regionalnym Dyrektorem Ochrony Środowiska w Poznaniu, podjęcie przez Sejmik Województwa Wielkopolskiego niniejszej uchwały jest uzasadnione.

**Przebieg granicy
Sierakowskiego Parku Krajobrazowego
(indeks arkuszy)**



0 2 000 4 000 8 000 m

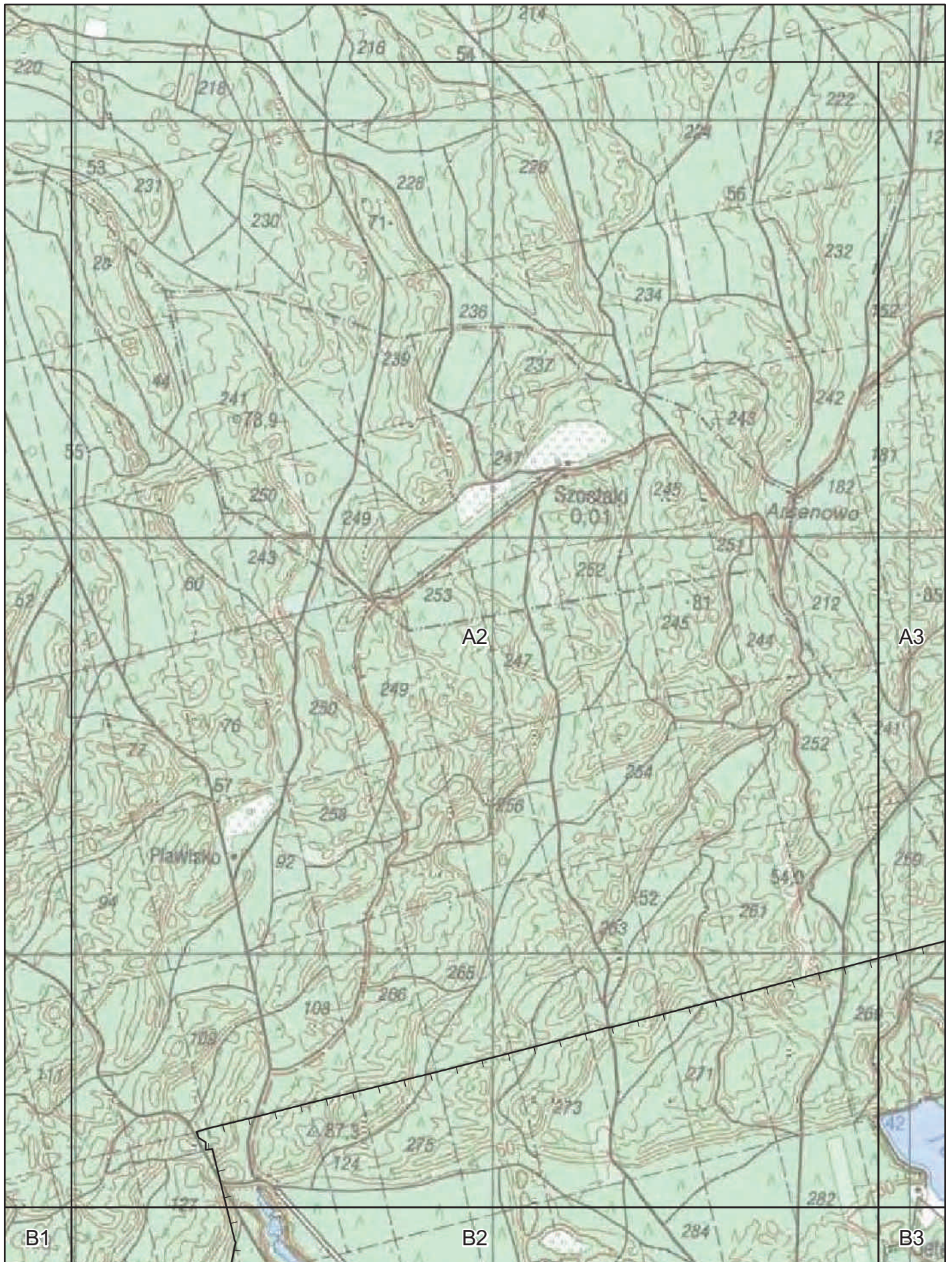


granica województw



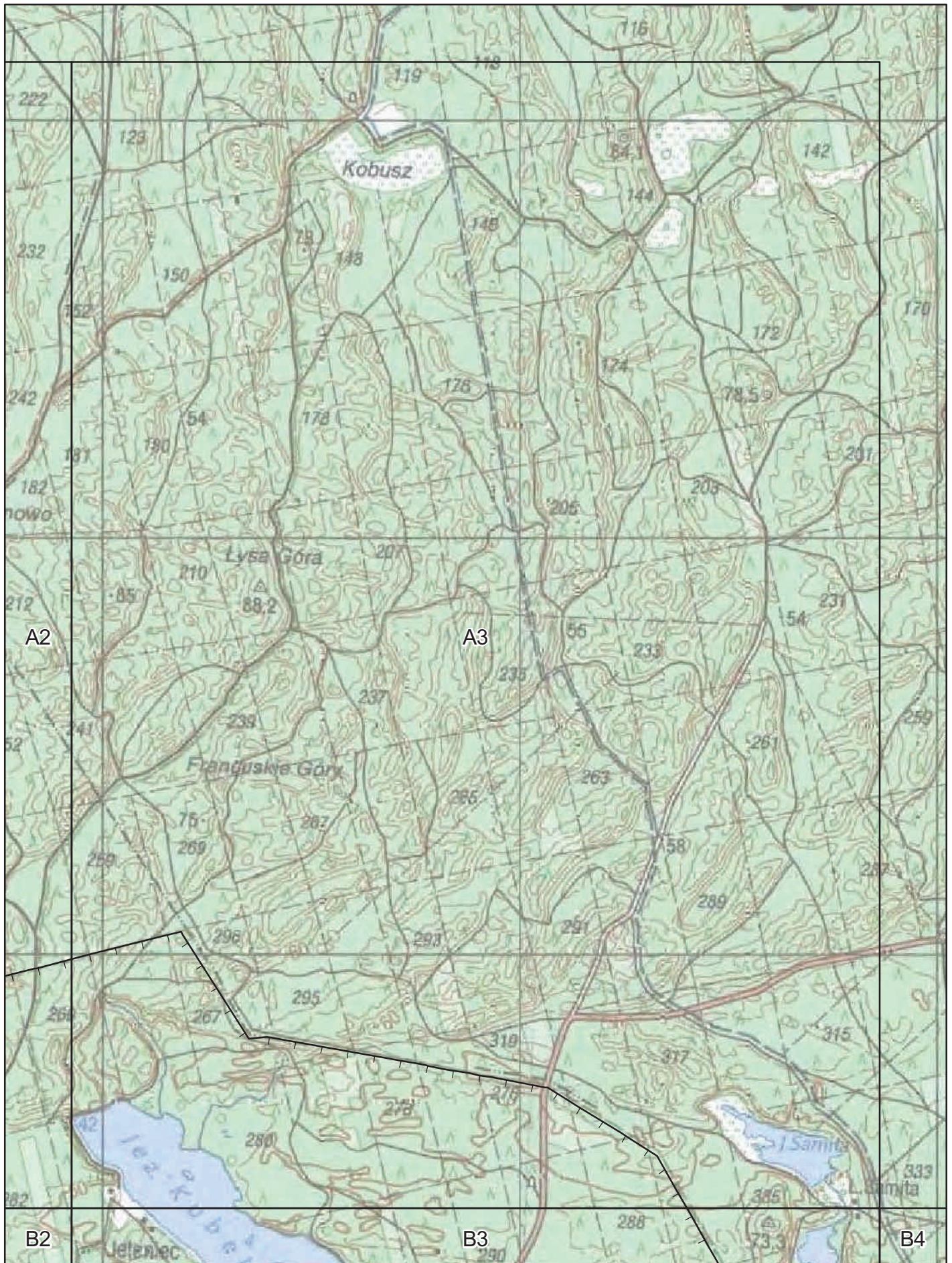
granica Parku Krajobrazowego

**Układ współrzędnych: PL 1992
Odwzorowanie: Gaussa-Krügera
Południk środkowy strefy: 19° E**



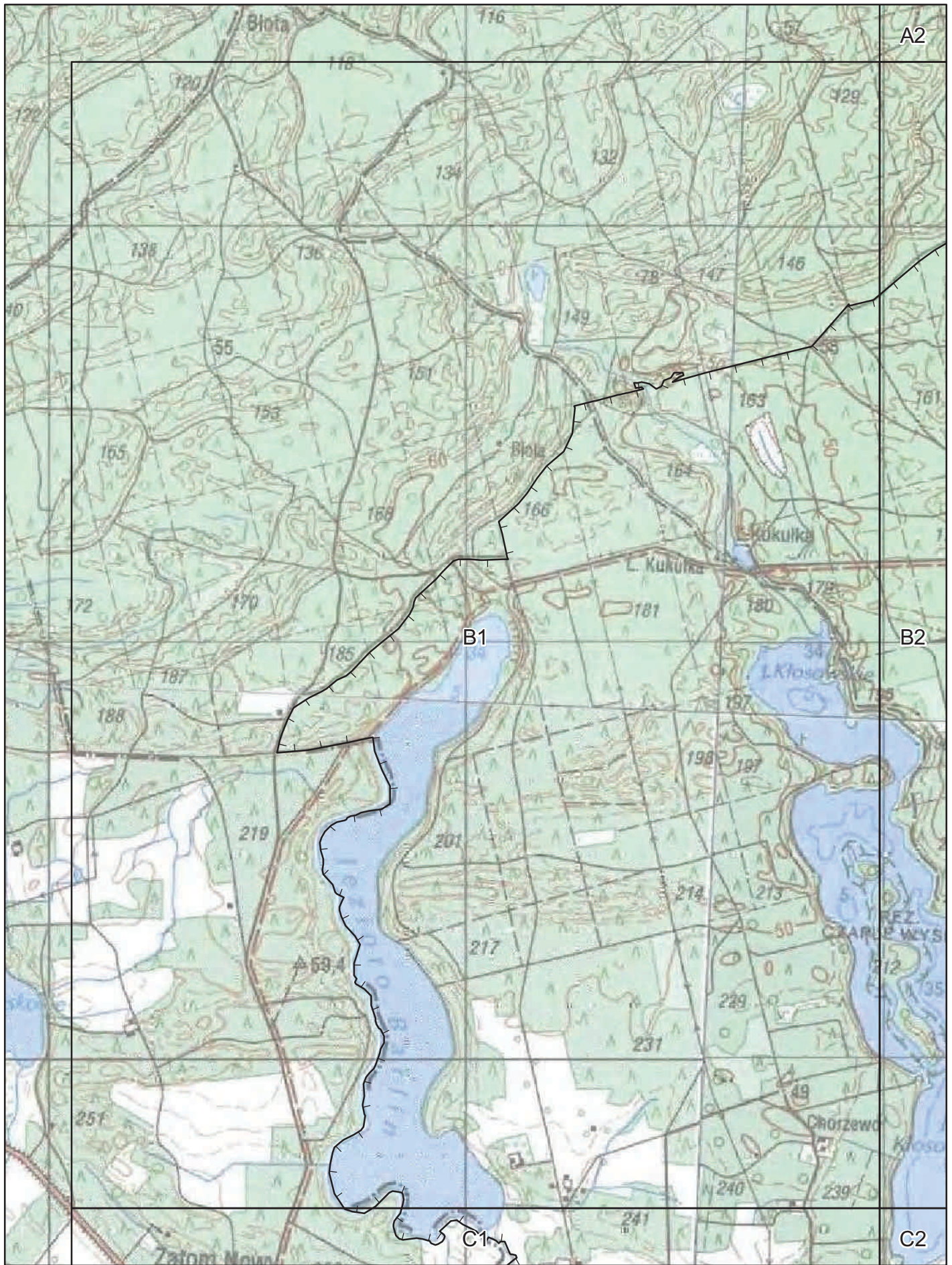
— granica Parku Krajobrazowego





— granica Parku Krajobrazowego





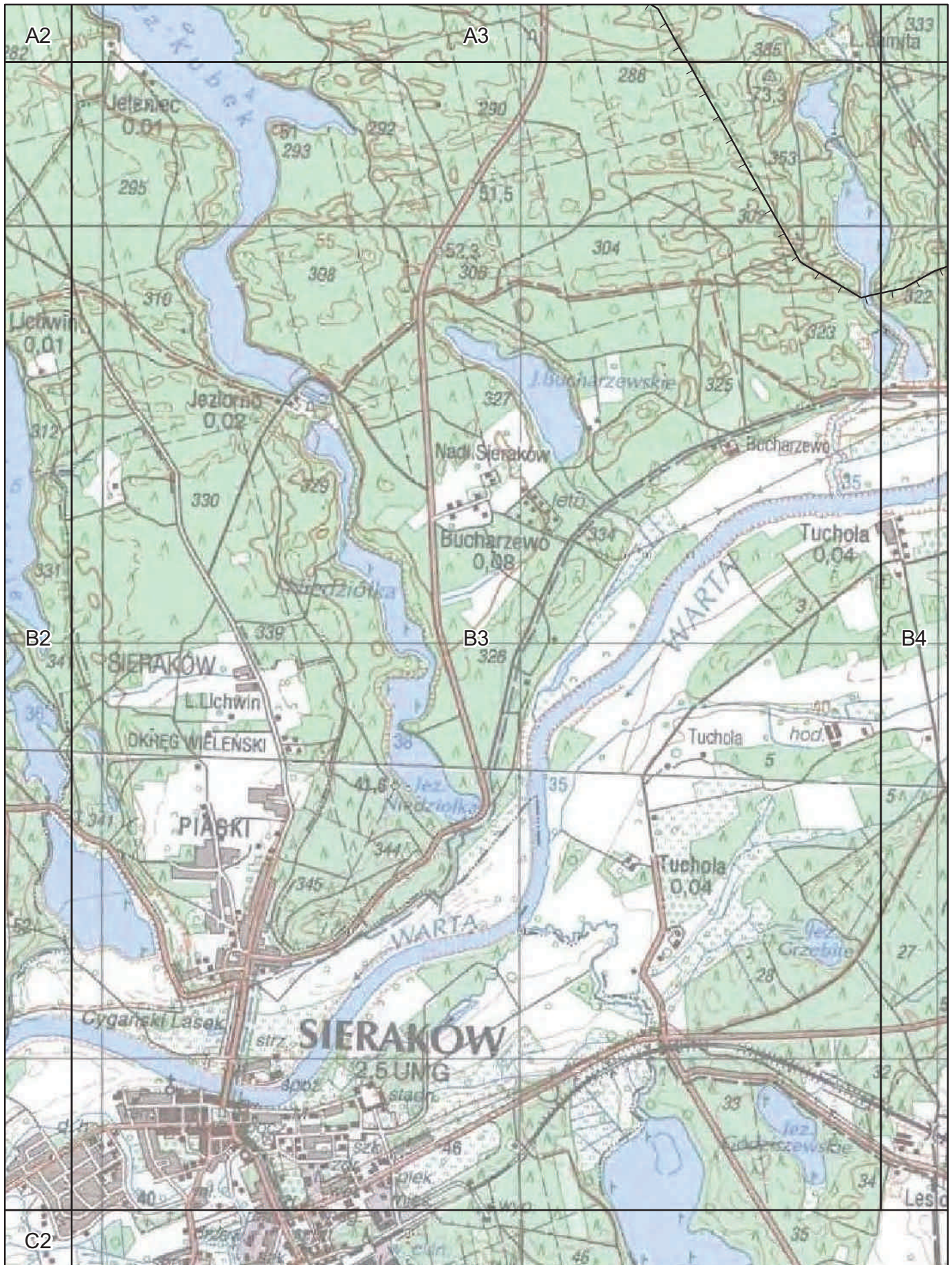
— granica Parku Krajobrazowego





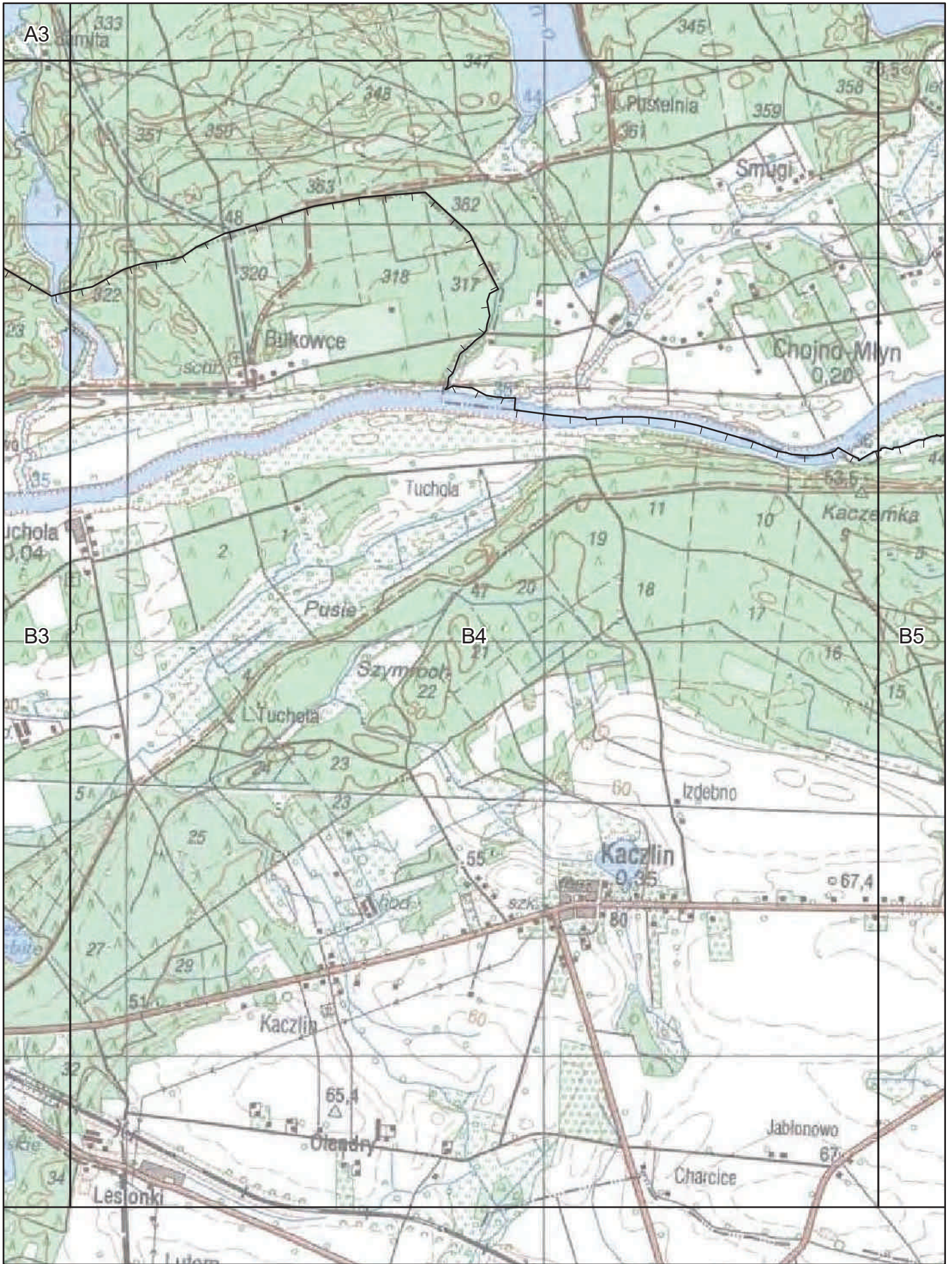
--- granica Parku Krajobrazowego

0 500 1 000 m



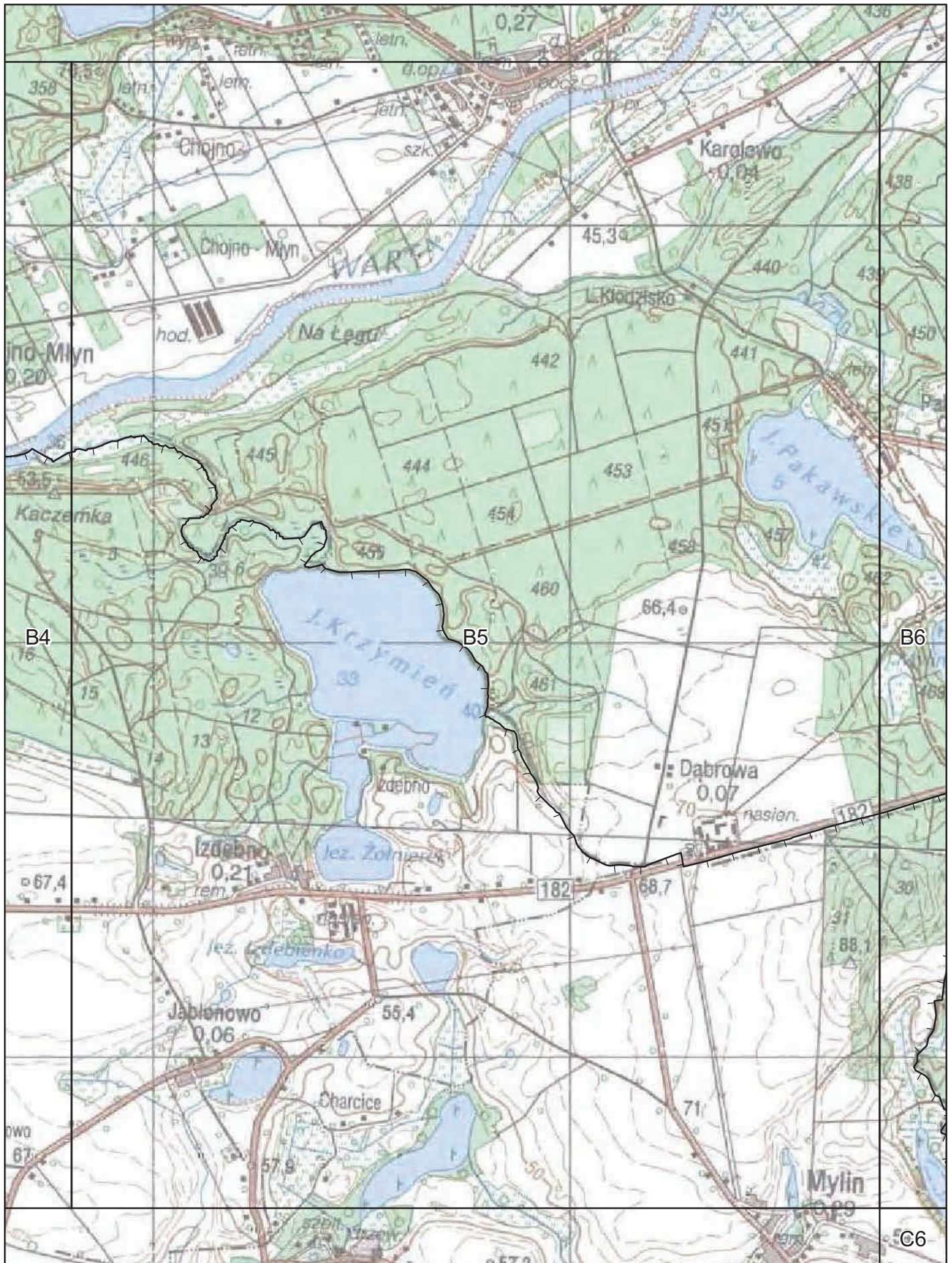
— granica Parku Krajobrazowego

0 500 1 000 m



—|—|—| granica Parku Krajobrazowego





— granica Parku Krajobrazowego

0 500 1 000 m



— granica Parku Krajobrazowego





— granica Parku Krajobrazowego





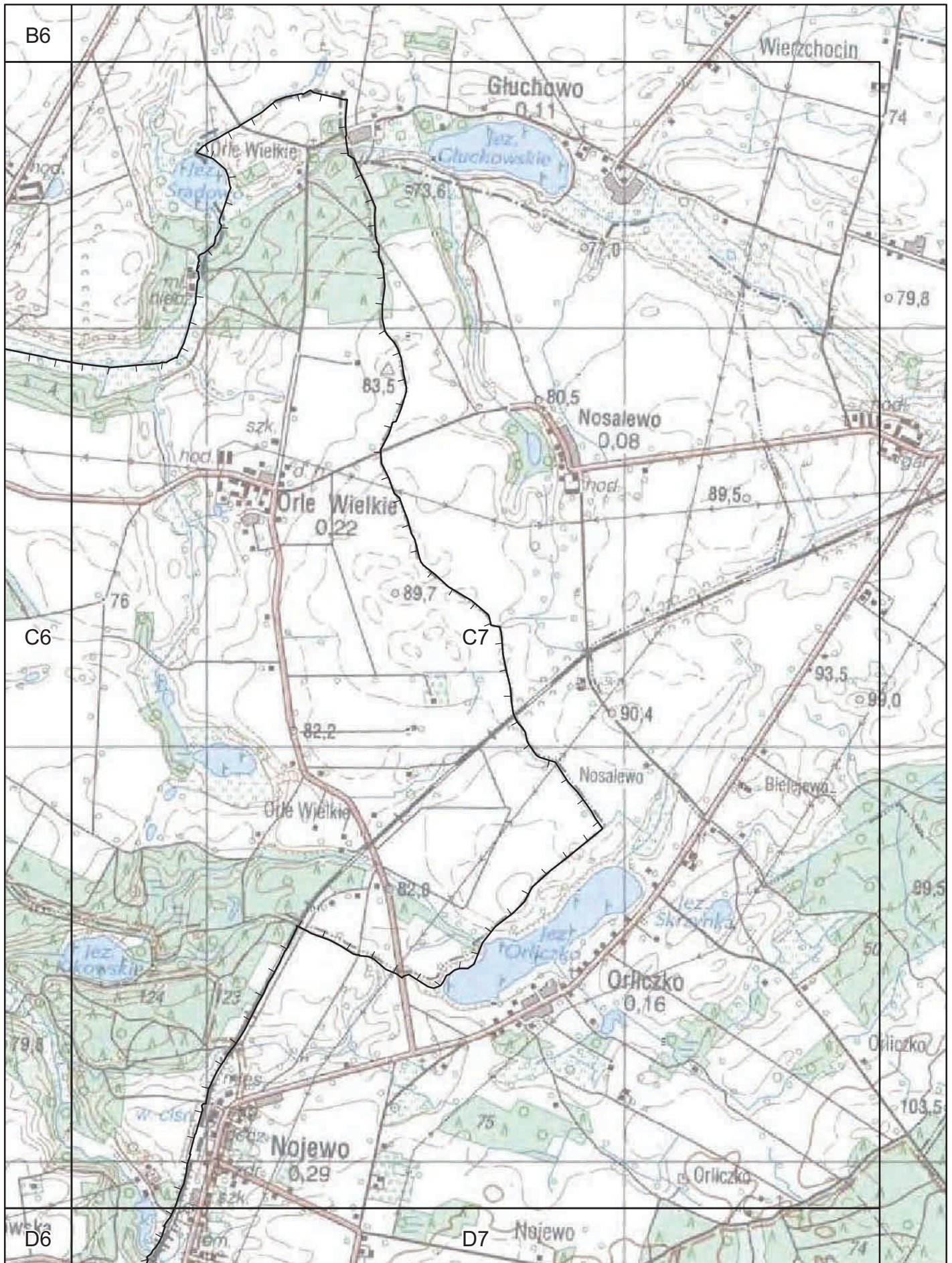
— granica Parku Krajobrazowego





— granica Parku Krajobrazowego





— granica Parku Krajobrazowego





—|—|—| granica Parku Krajobrazowego





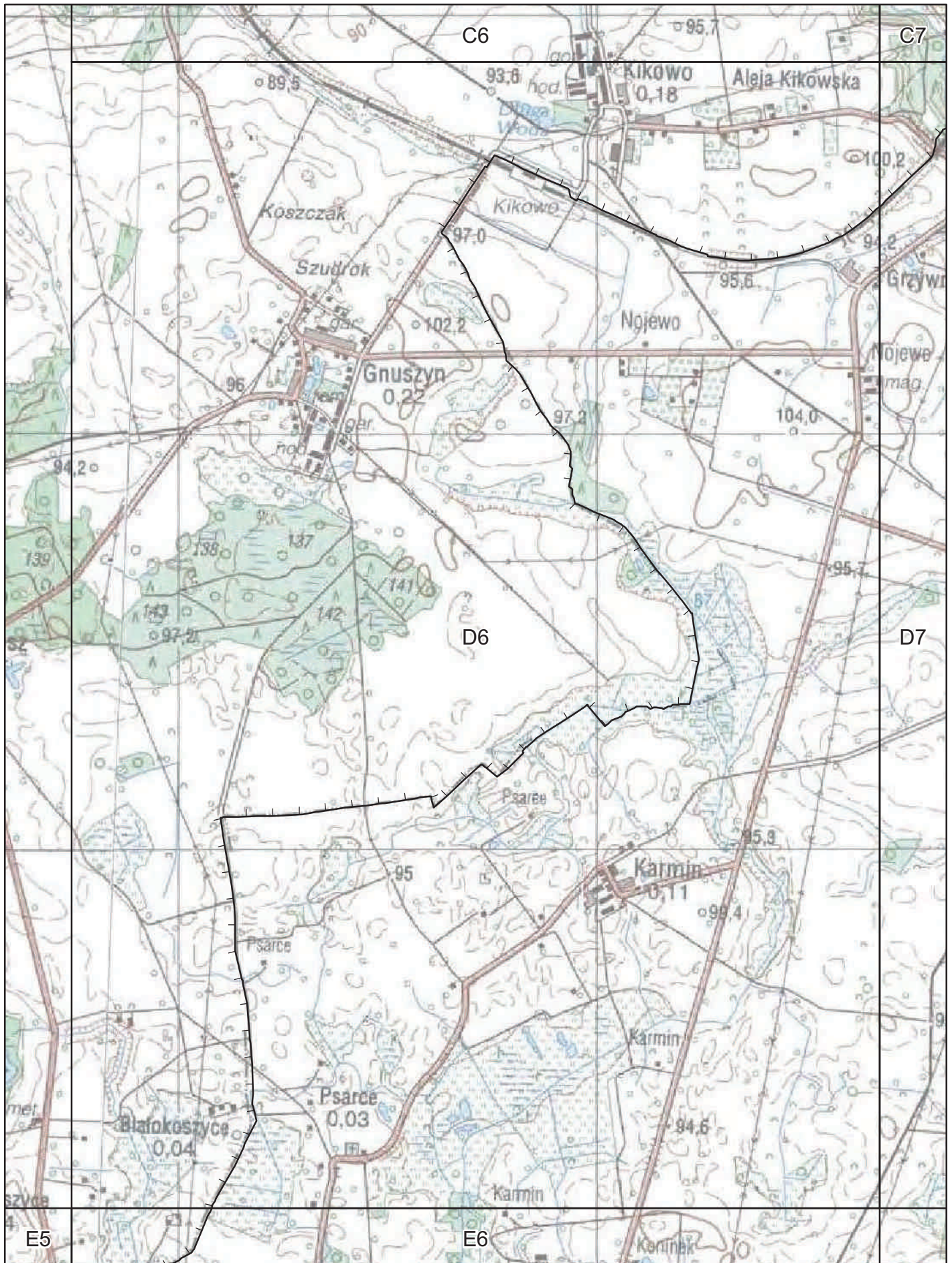
— granica Parku Krajobrazowego

0 500 1 000 m



— granica Parku Krajobrazowego

0 500 1 000 m



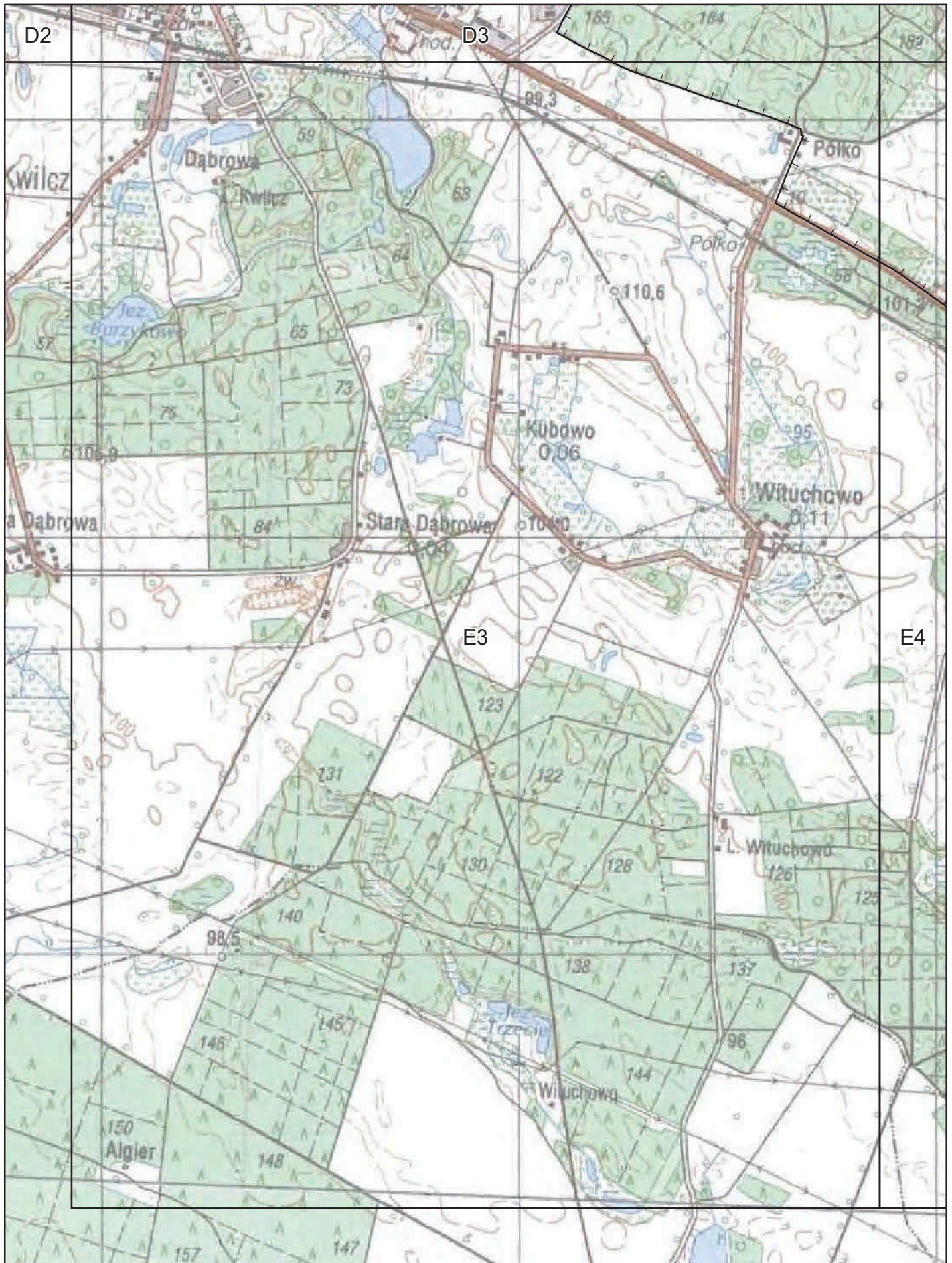
—|—|—| granica Parku Krajobrazowego

0 500 1000 m



— granica Parku Krajobrazowego





— granica Parku Krajobrazowego





— granica Parku Krajobrazowego

0 500 1 000 m



— granica Parku Krajobrazowego

0 500 1 000 m



— granica Parku Krajobrazowego



Załącznik nr 2 do Uchwały Nr _____
Sejmiku Województwa Wielkopolskiego
z dnia _____

**Wykaz współrzędnych punktów załamania granicy
Sierakowskiego Parku Krajobrazowego
wykonany w układzie współrzędnych
prostokątnych płaskich PL 1992**

Numer punktu	Współrzędna X	Współrzędna Y
1	310540.960000	538559.550000
2	310545.230000	538555.020000
3	310553.280000	538541.690100
4	310562.170000	538543.460000
5	310563.330000	538545.700000
6	310574.730000	538532.900000
7	310574.790000	538531.030000
8	310592.660000	538528.309900
9	310596.230000	538516.330000
10	310595.800000	538514.280000
11	310612.850000	538508.830000
12	310613.210000	538504.490100
13	310614.340000	538499.720000
14	310616.130000	538500.840000
15	310631.800000	538501.860000
16	310690.730000	538504.380000
17	310690.960000	538502.080000
18	310714.060000	538512.880000
19	310714.410000	538514.690000
20	310754.040000	538566.020000
21	310754.770000	538567.120100
22	310796.990000	538580.980000
23	310798.270000	538580.560000
24	310801.880000	538567.100000
25	310801.450000	538564.470000
26	310808.550000	538555.220000
27	310807.480000	538551.950100
28	310818.530000	538540.780100
29	310818.380000	538538.790000
30	310819.740000	538525.220000
31	310822.870000	538504.790000
32	310821.430000	538504.520000
33	310809.670000	538466.100000

34	310809.390000	538462.350000
35	310794.180000	538448.010000
36	310792.110000	538445.890000
37	310772.220000	538439.750000
38	310771.780000	538438.699900
39	310745.410000	538413.020000
40	310743.990000	538411.860000
41	310716.570000	538371.560000
42	310718.920000	538369.660000
43	310720.620000	538368.610000
44	310721.500000	538366.740000
45	310734.480000	538365.380000
46	310734.710000	538362.850000
47	310788.810000	538373.440100
48	310801.180000	538375.550000
49	310801.980000	538374.770000
50	310819.180000	538358.860000
51	310820.240000	538358.010000
52	310880.620000	538342.520000
53	310882.310000	538342.360000
54	310933.340000	538341.860000
55	310991.520000	538344.800000
56	311039.410000	538344.170000
57	311098.650000	538348.510000
58	311152.310000	538349.000000
59	311191.350000	538352.560000
60	311218.690000	538352.840000
61	311245.960000	538346.230000
62	311253.230000	538341.440100
63	311306.440000	538301.240000
64	311333.660000	538263.820000
65	311359.490000	538232.810000
66	311371.200000	538203.710000
67	311380.670000	538170.750000

68	311385.390000	538139.140000
69	311382.300000	538099.730000
70	311378.990000	538078.109900
71	311383.310000	538054.460000
72	311404.860000	538020.580000
73	311456.740000	538003.480000
74	311500.120000	537971.890000
75	311515.030000	537951.920000
76	311536.800000	537911.720000
77	311570.860000	537889.800000
78	311580.720000	537862.989900
79	311596.650000	537852.060000
80	311599.110000	537807.800000
81	311596.800000	537756.560000
82	311597.840000	537747.020000
83	311594.620000	537728.190000
84	311593.170000	537714.930000
85	311595.690000	537694.190000
86	311584.490000	537659.520000
87	311582.920000	537658.280000
88	311588.180000	537648.450000
89	311597.160000	537644.530000
90	311606.940000	537638.880000
91	311619.660000	537633.140000
92	311636.830000	537622.210000
93	311653.040000	537613.370000
94	311677.110000	537586.970000
95	311723.630000	537575.040000
96	311732.230000	537566.330000
97	311732.750000	537548.170000
98	311740.200000	537521.760000
99	311740.550000	537499.160000
100	311754.840000	537470.540000
101	311754.180000	537463.330000
102	311772.160000	537427.820000
103	311797.010000	537387.410000
104	311798.460000	537375.270000
105	311818.090000	537353.650000
106	311830.500000	537334.209900
107	311835.900000	537309.970000
108	311837.500000	537302.399900
109	311833.380000	537288.830000

110	311840.370000	537274.700000
111	311867.410000	537249.380000
112	311882.750000	537232.760000
113	311892.950000	537218.120000
114	311909.610000	537206.840100
115	311924.880000	537192.240000
116	311941.760000	537181.950000
117	311956.480000	537149.310000
118	311971.990000	537114.910000
119	311994.480000	537090.980000
120	312007.970000	537075.210000
121	312021.220000	537036.810000
122	312029.900000	537020.740000
123	312041.460000	537008.160000
124	312047.820000	537001.170000
125	312070.900000	536982.480000
126	312093.670000	536970.040000
127	312104.890000	536963.170000
128	312161.820000	536935.839900
129	312181.740000	536932.330000
130	312215.300000	536934.560000
131	312237.480000	536936.450000
132	312283.610000	536930.010000
133	312293.970000	536928.380000
134	312349.930000	536925.970000
135	312352.600000	536930.000000
136	312363.790000	536936.420000
137	312508.480000	536987.950100
138	312523.120000	536991.720000
139	312533.130000	536943.820000
140	312537.230000	536925.670000
141	312638.580000	536954.150000
142	312822.560000	537004.250000
143	312825.410000	537005.320000
144	312874.450000	537017.360000
145	312922.430000	537028.980000
146	312922.800000	537030.560000
147	312986.290000	537047.270000
148	313018.640000	537056.420000
149	313054.610000	537065.170000
150	313055.950000	537067.120100
151	313201.040000	537108.420000

152	313209.710000	537112.280000
153	313393.770000	537161.590000
154	313397.600000	537162.130000
155	313509.270000	537191.320000
156	313652.980000	537235.680000
157	313830.700000	537291.190000
158	313868.570000	537120.770100
159	313871.510000	537110.080000
160	313854.480000	536971.510000
161	313854.330000	536966.900000
162	313823.370000	536563.580000
163	313831.230000	536567.220000
164	313833.520000	536565.800000
165	313828.110000	536554.940000
166	313808.640000	536475.160000
167	313810.030000	536473.360000
168	313784.970000	536370.230100
169	313783.460000	536362.900000
170	313774.340000	536288.540100
171	313761.700000	536288.630000
172	313737.940000	536282.440000
173	313745.590000	536211.420000
174	313735.180000	536142.760000
175	313711.050000	536106.290000
176	313700.110000	536070.430000
177	313658.260000	536024.709900
178	313657.010000	535989.980000
179	313641.300000	535968.010000
180	313645.260000	535956.760000
181	313649.320000	535949.360100
182	313693.120000	535924.470000
183	313710.760000	535908.710000
184	313727.530000	535865.630000
185	313743.270000	535832.720000
186	313761.670000	535821.850000
187	313782.790000	535767.120000
188	313802.210000	535756.250000
189	313817.660000	535735.730000
190	313818.280000	535726.990000
191	313818.520000	535711.180000
192	313796.180000	535699.660000
193	313771.370000	535663.620000

194	313772.750000	535649.490000
195	313804.720000	535636.750100
196	313815.560000	535619.330000
197	313817.490000	535594.570000
198	313805.410000	535571.840000
199	313811.640000	535523.760000
200	313806.450000	535522.040000
201	313793.990000	535511.950000
202	313821.630000	535455.670000
203	313838.990000	535410.080000
204	313853.560000	535366.200000
205	313867.380000	535326.210000
206	313904.550000	535306.190000
207	313980.370000	535319.120000
208	314008.500000	535258.970000
209	314029.370000	535196.369900
210	314050.180000	535164.409900
211	314117.910000	535126.160000
212	314178.050000	535034.330000
213	314196.540000	534978.060000
214	314203.200000	534911.280000
215	314225.910000	534850.850000
216	314234.910000	534777.980100
217	314289.710000	534775.760000
218	314362.570000	534821.540000
219	314392.520000	534877.159900
220	314353.670000	534999.130000
221	314392.270000	535088.510000
222	314457.870000	535240.380000
223	314450.620000	535247.020000
224	314410.420000	535331.029900
225	314356.180000	535365.390000
226	314328.750000	535405.800000
227	314315.650000	535500.500000
228	314316.290000	535552.520000
229	314314.350000	535594.470000
230	314316.400000	535630.140000
231	314322.550000	535701.000000
232	314324.810000	535737.900000
233	314394.470000	535809.720000
234	314446.950000	535830.640000
235	314452.470000	535830.780000

236	314531.720000	535832.720000
237	314670.920000	535824.260000
238	314697.980000	535765.110000
239	314722.440000	535734.050000
240	314729.560000	535691.030000
241	314750.800000	535637.650000
242	314782.460000	535540.650000
243	314827.390000	535485.370100
244	314863.350000	535363.250000
245	314913.420000	535345.230000
246	314965.040000	535314.150100
247	314953.580000	535264.920000
248	314921.370000	535232.040000
249	314909.040000	535157.060000
250	314954.530000	535119.360000
251	315017.870000	535079.870000
252	315089.060000	535040.810000
253	315133.170000	534994.870000
254	315172.310000	534944.410000
255	315201.200000	534898.270000
256	315279.280000	534954.450000
257	315311.530000	534974.140000
258	315373.220000	534994.180000
259	315460.760000	535027.140000
260	315511.950000	535043.190000
261	315649.240000	535069.920000
262	315786.990000	535078.120000
263	315862.330000	535069.230000
264	315941.580000	535071.050000
265	316023.610000	535079.150000
266	316031.390000	535078.680000
267	316033.650000	535078.810000
268	316186.940000	535098.520000
269	316237.150000	534918.580000
270	316255.550000	534889.500000
271	316268.090000	534843.990000
272	316286.900000	534798.590000
273	316306.220000	534765.680000
274	316345.580000	534631.780100
275	316429.690000	534506.350000
276	316441.410000	534469.680000
277	316450.640000	534409.590000

278	316460.480000	534369.960000
279	316458.030000	534343.630000
280	316459.870000	534291.320000
281	316460.370000	534278.250000
282	316466.000000	534254.350000
283	316473.810000	534251.430100
284	316493.250000	534193.640000
285	316511.840000	534145.950000
286	316516.400000	534132.780000
287	316544.770000	534046.340000
288	316556.140000	534029.490000
289	316588.040000	533913.980000
290	316592.530000	533912.470000
291	316675.020000	533897.800000
292	316693.670000	533889.660000
293	316709.010000	533891.760000
294	316786.790000	533902.910000
295	316795.470000	533902.770000
296	316802.870000	533907.510000
297	316823.330000	533911.400000
298	316867.770000	533912.590000
299	316961.970000	533910.900000
300	316980.830000	533910.569900
301	316999.000000	533910.240000
302	317016.170000	533910.130100
303	317022.940000	533910.830000
304	317038.700000	533909.250000
305	317223.880000	533870.050000
306	317239.410000	533865.770000
307	317372.760000	533841.600000
308	317471.120000	533830.190000
309	317514.450000	533825.130000
310	317521.830000	533824.560000
311	317531.710000	533822.730000
312	317672.540000	533835.300000
313	317675.450000	533834.670000
314	317770.440000	533844.680000
315	317780.680000	533847.210000
316	317798.380000	533845.820000
317	317804.360000	533848.540100
318	317808.010000	533850.190000
319	317851.270000	533869.860000

320	317855.040000	533869.280000
321	317858.760000	533878.360000
322	317881.790000	533928.590000
323	317885.070000	533935.650000
324	317907.830000	534004.390000
325	317938.020000	534114.100000
326	317944.810000	534131.620000
327	317945.480000	534150.450000
328	317953.830000	534237.520000
329	317959.440000	534249.070000
330	317957.210000	534280.629900
331	317948.610000	534285.450100
332	317954.790000	534323.719900
333	317955.780000	534326.100000
334	317959.440000	534330.900100
335	317957.790000	534351.279900
336	317964.400000	534363.329900
337	317984.560000	534372.710000
338	318005.259900	534388.560000
339	318019.910000	534399.820000
340	318025.260000	534404.460000
341	318032.910000	534417.390000
342	318038.120000	534443.180000
343	318039.760000	534449.100100
344	318047.950000	534458.029800
345	318054.990000	534475.960000
346	318065.290000	534486.480000
347	318066.769900	534505.530000
348	318058.670000	534517.779800
349	318058.590000	534533.150000
350	318077.140000	534579.630000
351	318098.760000	534649.870000
352	318101.630000	534654.030000
353	318111.890000	534685.240000
354	318107.010000	534693.220000
355	318102.170000	534736.220100
356	318088.070000	534771.129900
357	318079.140000	534777.859900
358	318050.800000	534802.220000
359	318028.279900	534825.280000
360	317950.130000	534853.340000
361	317980.940000	534884.439900

362	317995.000000	534890.719900
363	317994.130000	534895.279900
364	318021.070000	534909.520000
365	318040.789900	534920.840000
366	318047.140000	534923.259900
367	318048.550000	534923.780000
368	318049.920000	534924.500100
369	318084.130000	534942.259900
370	318130.220000	534966.360100
371	318149.500000	534978.380000
372	318158.390000	534983.290000
373	318262.449900	535048.219900
374	318311.159900	535088.569900
375	318331.960000	535104.889900
376	318373.960000	535120.350000
377	318454.000000	535136.219900
378	318456.060000	535133.639900
379	318494.060000	535154.359900
380	318509.499900	535141.559900
381	318514.530000	535139.250000
382	318530.639900	535135.330000
383	318626.099900	535114.519900
384	318655.980000	535109.070000
385	318659.279900	535108.460000
386	318670.789900	535106.360000
387	318666.739900	535066.819900
388	318663.200000	535027.680100
389	318661.640000	535008.529900
390	318661.260000	534985.129900
391	318665.689900	534938.330100
392	318665.350000	534933.340000
393	318662.820000	534930.330000
394	318672.340000	534874.220000
395	318673.450000	534849.930000
396	318673.390000	534843.869900
397	318673.760000	534839.990000
398	318702.610000	534825.860000
399	318719.970000	534784.480000
400	318760.080000	534696.080000
401	318805.160000	534591.420000
402	318803.630000	534557.880000
403	318802.850000	534527.860000

404	318808.330000	534452.540000
405	318809.360000	534446.160000
406	318811.110000	534435.170000
407	318813.280000	534421.640000
408	318823.260000	534407.710000
409	318823.950000	534353.700000
410	318826.930000	534342.700000
411	318840.140000	534314.220000
412	318843.400000	534298.220100
413	318852.670000	534213.690100
414	318841.430000	534120.470000
415	318840.410000	534056.950000
416	318840.400000	534056.290000
417	318852.200000	534000.610100
418	318862.900000	533979.680000
419	318897.860000	533940.430000
420	318914.190000	533911.070000
421	318928.550000	533868.240000
422	318941.700000	533789.060000
423	318956.230000	533729.820000
424	318955.950000	533709.160000
425	318931.240000	533625.220000
426	318904.720000	533564.190000
427	318887.960000	533560.350000
428	318876.340000	533519.140000
429	318866.300000	533498.090000
430	318832.298000	533426.202500
431	318832.400000	533418.650000
432	318834.660000	533362.020000
433	318856.440000	533320.850000
434	318870.620000	533287.840000
435	318885.270000	533252.480000
436	318896.550000	533219.040000
437	318907.190000	533209.560000
438	318921.660000	533199.490100
439	318941.250000	533140.560000
440	318958.060000	533099.110000
441	318980.370000	533027.349900
442	318994.740000	532997.810000
443	319004.630000	532964.090100
444	319015.840000	532912.540100
445	319025.350000	532890.000000

446	319036.830000	532875.420000
447	319056.880000	532858.480000
448	319094.210000	532827.680000
449	319156.530000	532770.020000
450	319236.270000	532722.320000
451	319265.420000	532703.270000
452	319347.970000	532633.330000
453	319351.780000	532624.260000
454	319362.760000	532584.440000
455	319400.250000	532578.880000
456	319411.200000	532549.970000
457	319416.460000	532498.230000
458	319417.440000	532444.990000
459	319435.190000	532365.470000
460	319450.750000	532300.120100
461	319455.500000	532264.640000
462	319458.150000	532214.300000
463	319469.780000	532163.470000
464	319481.150000	532132.610000
465	319493.730000	532114.520000
466	319501.790000	532105.099900
467	319508.380000	532097.220000
468	319517.300000	532084.930000
469	319524.280000	532071.040000
470	319528.860000	532054.049900
471	319534.240000	532031.280000
472	319541.770000	532013.090000
473	319578.020000	531962.290000
474	319589.690000	531952.780000
475	319616.140000	531944.030000
476	319670.330000	531929.700000
477	319732.830000	531835.960000
478	319778.050000	531785.810000
479	319790.260000	531767.960000
480	319811.460000	531736.980000
481	319840.270000	531694.340000
482	319864.220000	531659.250000
483	319894.922400	531612.598000
484	319896.490000	531610.350000
485	319893.540000	531607.710000
486	319718.480000	531462.840000
487	319645.520000	531407.080000

488	319557.790000	531327.250000
489	319519.930000	531258.150000
490	319466.360000	531204.420100
491	319379.930000	531140.900000
492	319319.690000	531063.760000
493	319280.950000	530959.090000
494	319248.680000	530936.920000
495	319207.470000	530938.930000
496	319186.320000	530928.690000
497	319161.840000	530908.170100
498	319148.960000	530905.210000
499	319130.580000	530871.870000
500	319118.280000	530856.000000
501	319097.620000	530848.730100
502	319085.830000	530844.580000
503	319068.430000	530847.130000
504	319055.960000	530852.380000
505	318968.690000	530910.920000
506	318942.740000	530900.450000
507	318936.760000	530898.040000
508	318934.000000	530895.760000
509	318919.490000	530904.760000
510	318903.940000	530914.720000
511	318856.787600	530936.430000
512	318797.560000	530983.250000
513	318780.990000	530991.510000
514	318769.890000	530997.040000
515	318729.870000	531002.300000
516	318726.825800	531002.717400
517	318725.870000	531002.960000
518	318716.990000	531004.700000
519	318698.820000	531009.940000
520	318640.580000	531047.220000
521	318589.058700	531076.287100
522	318496.640000	531107.260000
523	318476.410000	531118.010100
524	318428.560000	531143.420000
525	318426.840000	531137.520000
526	318427.560000	531131.160000
527	318382.520000	531038.249900
528	318373.220000	531020.120000
529	318346.620000	530968.220000

530	318309.110000	530897.430000
531	318295.300000	530872.150000
532	318267.610000	530815.250000
533	318243.630000	530773.070000
534	318218.090000	530723.940000
535	318194.340000	530676.670000
536	318176.450000	530642.060000
537	318149.010000	530598.920000
538	318132.820000	530573.530000
539	318119.370000	530558.370000
540	318117.150000	530552.960000
541	318113.980000	530547.160000
542	318109.560000	530539.030000
543	318101.320000	530532.800000
544	318078.930000	530494.220000
545	318075.710000	530489.630000
546	318047.470000	530446.120000
547	318042.950000	530438.790000
548	318028.740000	530411.420000
549	318009.610000	530368.020000
550	318007.590000	530364.810000
551	317999.700000	530338.430000
552	317996.530000	530320.000100
553	317995.130000	530300.850000
554	317991.640000	530291.330000
555	317985.850000	530291.470000
556	317981.060000	530288.280000
557	317974.820000	530280.240000
558	317977.510000	530260.480000
559	317943.270000	530148.260000
560	317941.770000	530143.350000
561	317940.990000	530140.450100
562	317915.610000	530046.910000
563	317918.610000	530045.780000
564	317904.580000	529997.230000
565	317897.440000	529963.440000
566	317884.920000	529904.730000
567	317877.510000	529886.720000
568	317866.710000	529858.890100
569	317851.530000	529804.360000
570	317826.330000	529750.490000
571	317820.660000	529742.560100

572	317803.920000	529725.010000
573	317791.720000	529704.220000
574	317795.730000	529697.670000
575	317789.060000	529673.620100
576	317781.410000	529650.860000
577	317766.920000	529625.000000
578	317758.760000	529613.090000
579	317750.580000	529601.140000
580	317738.590000	529587.540000
581	317730.220000	529571.650000
582	317728.150000	529566.710000
583	317711.940000	529554.940000
584	317715.980000	529538.420000
585	317710.210000	529526.950000
586	317703.010000	529512.600000
587	317690.330000	529482.240000
588	317676.370000	529470.839900
589	317656.450000	529464.400100
590	317651.130000	529454.210000
591	317621.810000	529420.910000
592	317617.760000	529385.620000
593	317607.330000	529339.960000
594	317595.770000	529329.099900
595	317575.750000	529308.110000
596	317528.720000	529263.520000
597	317460.730000	529200.360000
598	317456.260000	529196.080000
599	317441.450000	529179.970000
600	317381.530000	529121.470000
601	317361.728026	529103.607686
602	317336.100000	529080.490000
603	317298.470000	529046.230000
604	317262.320000	529016.670000
605	317210.870000	528979.260000
606	317173.330000	528955.320000
607	317142.771284	528940.647267
608	317106.927239	528923.436788
609	317076.610000	528908.880000
610	316975.210000	528872.419900
611	316911.053500	528857.233371
612	316884.340000	528850.910000
613	316828.320000	528841.939900

614	316769.250000	528838.390000
615	316723.560000	528835.390000
616	316697.790000	528835.510000
617	316678.350000	528834.760000
618	316585.140000	528846.510000
619	316527.270000	528856.310000
620	316526.830000	528863.620000
621	316428.360000	528892.970000
622	316395.080000	528904.820000
623	316335.030000	528932.370000
624	316280.620000	528956.140000
625	316277.070000	528958.450000
626	316259.160000	528967.600000
627	316181.476326	529002.989555
628	316152.650000	529016.040000
629	316072.834976	529053.052707
630	316016.910545	529079.329996
631	315969.130000	529101.969900
632	315924.951629	529121.954653
633	315900.380000	529133.070000
634	315895.390000	529123.870000
635	315888.860000	529125.860000
636	315868.260000	529138.590000
637	315864.280000	529156.970000
638	315859.290000	529174.560000
639	315855.830000	529178.700000
640	315817.066145	529196.165788
641	315748.610000	529227.010000
642	315703.620000	529245.829900
643	315687.450000	529253.300000
644	315638.304855	529277.052828
645	315616.300000	529287.740000
646	315599.440000	529296.840000
647	315550.774933	529318.550489
648	315504.000000	529339.810000
649	315467.530000	529284.260000
650	315457.850000	529286.760000
651	315452.400000	529278.720000
652	315383.626812	529175.039271
653	315307.688750	529060.526471
654	315247.320000	528969.430000
655	315253.810000	528964.180000

656	315270.050000	528950.310000
657	315280.360000	528937.630000
658	315286.971529	528925.390801
659	315292.130000	528915.840000
660	315309.190000	528888.600000
661	315325.440000	528854.890000
662	315335.970000	528838.520000
663	315351.170000	528818.260000
664	315364.330000	528797.560000
665	315373.537200	528773.880110
666	315384.420000	528745.630000
667	315408.320000	528706.700000
668	315449.000000	528619.889900
669	315471.608592	528578.921808
670	315544.340000	528446.460000
671	315552.090000	528397.450000
672	315554.480000	528386.970000
673	315558.210000	528355.710000
674	315605.610000	528314.390000
675	315625.470000	528288.680000
676	315668.200000	528219.450000
677	315680.060000	528197.540100
678	315703.580758	528148.335923
679	315722.750000	528114.050000
680	315755.130000	528075.060000
681	315773.550000	528044.010000
682	315786.350000	528029.870000
683	315804.000000	528019.189900
684	315824.170000	527997.930000
685	315857.870000	527952.890100
686	315868.800000	527920.030000
687	315866.550000	527893.029900
688	315863.130000	527848.460000
689	315878.100000	527835.740000
690	315861.690000	527750.140000
691	315875.210000	527738.730000
692	315876.120000	527711.210000
693	315882.640000	527694.780000
694	315888.370000	527669.380000
695	315889.990000	527667.530000
696	315905.770000	527664.100000
697	315941.460000	527650.230000

698	315956.540000	527639.240100
699	315982.350000	527626.670000
700	316013.990000	527615.230000
701	316057.160000	527597.770100
702	316075.990000	527589.170000
703	316080.450000	527587.140000
704	316092.850000	527580.820000
705	316109.960000	527570.650000
706	316119.970000	527563.230000
707	316127.000000	527557.940000
708	316135.280000	527549.180100
709	316147.550000	527534.280000
710	316154.190000	527525.370000
711	316170.890000	527503.420000
712	316197.041952	527467.302570
713	316202.290000	527460.030100
714	316257.310000	527383.560000
715	316280.000000	527354.670000
716	316312.010000	527315.090000
717	316352.140000	527265.540000
718	316396.830000	527210.322500
719	316402.400937	527203.436728
720	316448.982823	527144.277759
721	316449.980000	527142.940000
722	316452.320000	527139.010000
723	316461.051700	527076.708000
724	316482.780000	526921.850000
725	316472.210000	526872.100000
726	316450.775365	526771.185781
727	316437.740000	526709.860000
728	316436.540000	526709.690000
729	316395.248700	526707.910200
730	316386.632300	526705.950900
731	316367.170300	526705.644500
732	316355.676900	526702.886100
733	316347.300000	526697.050000
734	316336.110000	526695.500000
735	316328.530000	526691.330100
736	316319.410000	526686.320000
737	316316.030000	526685.160000
738	316313.110000	526684.760100
739	316305.769540	526686.176029

740	316279.230000	526691.330000
741	316271.750000	526692.759900
742	316267.470000	526692.400000
743	316258.530000	526685.780000
744	316251.560000	526684.200000
745	316245.470000	526685.540000
746	316232.650000	526694.090000
747	316230.290000	526694.360000
748	316222.860000	526695.230000
749	316208.140000	526694.510000
750	316198.917621	526694.327594
751	316186.040000	526694.090000
752	316173.430000	526686.960000
753	316171.180000	526686.100000
754	316136.820000	526672.950000
755	316131.330000	526670.430000
756	316126.480000	526662.710000
757	316110.810000	526647.030000
758	316106.670000	526644.590000
759	316099.510000	526640.950000
760	316086.790000	526638.680000
761	316065.620000	526630.250000
762	316053.600000	526619.690000
763	316047.300000	526615.400000
764	316034.070000	526602.950000
765	316030.540000	526600.470100
766	315951.470000	526700.640000
767	315949.390000	526703.270000
768	315947.580000	526702.020000
769	315939.310000	526696.630000
770	315877.770000	526656.510000
771	315819.360000	526618.440000
772	315754.830000	526576.380000
773	315703.180000	526542.720000
774	315690.140000	526531.449900
775	315657.260000	526503.060000
776	315654.320000	526501.160000
777	315637.010000	526483.220000
778	315639.560000	526480.020000
779	315643.090000	526475.290000
780	315628.780000	526461.940000
781	315564.570000	526395.880000

782	315514.240000	526358.970000
783	315467.014518	526399.353425
784	315453.970000	526409.940000
785	315444.760000	526415.150000
786	315435.380000	526414.909900
787	315352.720000	526343.480000
788	315350.270000	526340.390000
789	315271.510000	526266.260000
790	315212.460000	526213.020000
791	315200.040000	526256.870000
792	315196.880000	526263.960100
793	315191.020000	526265.260000
794	315144.870000	526260.370000
795	315131.480000	526257.640000
796	314977.244264	526232.533250
797	314963.630000	526229.849900
798	314883.480000	526221.060000
799	314877.340000	526219.980100
800	314787.460000	526211.070000
801	314656.790000	526190.300000
802	314646.862612	526188.879654
803	314582.880000	526179.930000
804	314435.750000	526171.390000
805	314363.450000	526169.070000
806	314275.880000	526167.320000
807	314201.960000	526164.000000
808	314196.450000	526162.880000
809	314189.310000	526162.580000
810	314206.250453	526048.013366
811	314239.990000	525836.270000
812	314255.860000	525739.140000
813	314258.140000	525667.229900
814	314257.690000	525525.180000
815	314286.650000	525401.600000
816	314291.860000	525385.040000
817	314293.260000	525380.540000
818	314297.040000	525368.530000
819	314315.710000	525270.590000
820	314324.460000	525169.820000
821	314324.481161	525169.520921
822	314328.130000	525117.950000
823	314328.500000	525112.620100

824	314329.211483	525104.959230
825	314331.510000	525080.210000
826	314340.050000	524979.480000
827	314340.670000	524972.240000
828	314343.340000	524838.060000
829	314340.010000	524792.409900
830	314341.860000	524787.780000
831	314345.760000	524778.060000
832	314353.670000	524743.240000
833	314361.730000	524707.050000
834	314304.130000	524594.950000
835	314300.670000	524579.970000
836	314256.350000	524492.370000
837	314201.642693	524394.345394
838	314169.390000	524336.550000
839	314163.470000	524328.430000
840	314161.830000	524325.900000
841	314148.040000	524301.630000
842	314145.290000	524290.790000
843	314140.400000	524271.620000
844	314126.240000	524253.960000
845	314110.590000	524211.650000
846	314061.930000	524093.390000
847	314056.840000	524085.740000
848	314048.070000	524077.320000
849	313997.240000	524046.440100
850	313993.600000	524043.950000
851	313906.760000	523993.900000
852	313825.020000	523940.550000
853	313778.027718	523905.856292
854	313670.575835	523826.456897
855	313666.510000	523823.450000
856	313664.012181	523821.436819
857	313630.612276	523794.493697
858	313622.432502	523787.895164
859	313618.230000	523784.520000
860	313601.730000	523772.330000
861	313579.510000	523765.430000
862	313560.940000	523761.750000
863	313508.710000	523761.030000
864	313500.924410	523761.517188
865	313500.923785	523761.517227

866	313480.618233	523762.785339
867	313475.900000	523763.080000
868	313464.472100	523762.245600
869	313327.900000	523776.460000
870	313269.990000	523776.620000
871	313216.470000	523773.580000
872	313203.879653	523771.526648
873	313089.550000	523752.840000
874	313034.020000	523754.140000
875	312980.240000	523764.590000
876	312938.390000	523776.640000
877	312919.440000	523785.170000
878	312895.380000	523797.430000
879	312865.770000	523806.380000
880	312850.860000	523808.540000
881	312847.880000	523808.970000
882	312827.360000	523816.550100
883	312806.420000	523830.330000
884	312778.670000	523857.260000
885	312766.810000	523871.190000
886	312739.370000	523891.920000
887	312733.220000	523898.100000
888	312717.000000	523908.900000
889	312702.260000	523923.680000
890	312680.967461	523950.026679
891	312670.040000	523963.350000
892	312653.320000	523976.380000
893	312566.870000	524018.600000
894	312554.150000	524026.700000
895	312533.520000	524037.520000
896	312501.310000	524051.370000
897	312471.340000	524062.440000
898	312443.810000	524083.410000
899	312404.590000	524109.310000
900	312378.500000	524121.090100
901	312370.450000	524122.690100
902	312310.740000	524097.100000
903	312283.060000	524084.500000
904	312254.260000	524075.800000
905	312232.840000	524073.290000
906	312202.870000	524075.900100
907	312172.480000	524072.190100

908	312142.150000	524065.620000
909	312123.600000	524059.720000
910	312060.990000	524049.890000
911	312053.750000	524049.640000
912	312026.180000	523913.960000
913	312021.370000	523909.100000
914	312017.870000	523906.670000
915	311948.515397	523857.515767
916	311948.508485	523857.510868
917	311948.498937	523857.504101
918	311850.959530	523788.668908
919	311826.020000	523771.070000
920	311825.584607	523770.768027
921	311790.636010	523746.529018
922	311789.566919	523745.778935
923	311789.829760	523745.976637
924	311763.820000	523727.080000
925	311743.090000	523711.690000
926	311727.820000	523696.830000
927	311710.980000	523678.580000
928	311684.370000	523645.060000
929	311681.440000	523643.660000
930	311555.830000	523486.740000
931	311552.992304	523482.948283
932	311481.350000	523389.090000
933	311410.315411	523296.275536
934	311346.990000	523214.860000
935	311271.210000	523114.620000
936	311251.850000	523101.960000
937	311162.675380	523064.590479
938	311159.321926	523063.198500
939	311144.374096	523057.261889
940	311141.056035	523055.933621
941	311133.933705	523052.983459
942	311091.410740	523035.666805
943	310960.836539	522981.060106
944	310907.886733	522959.065881
945	310741.751509	522890.012878
946	310575.652404	522820.988211
947	310410.150000	522752.190000
948	310388.580000	522745.160000
949	310379.340000	522744.590100

950	310327.020000	522728.250000
951	310299.400000	522720.720000
952	310258.890000	522710.509900
953	310253.639789	522709.791454
954	310235.860000	522707.190000
955	310188.570000	522700.130000
956	310109.950000	522689.270100
957	309715.370000	522632.690000
958	309589.190008	522721.199997
959	309629.396710	522781.091245
960	309617.800000	522787.900000
961	309320.580000	522979.080000
962	308939.213234	522848.701669
963	308564.280000	522817.160000
964	308465.186160	522778.573790
965	308363.380734	522738.927964
966	308264.459072	522700.439433
967	308166.710000	522662.370000
968	307928.830000	522667.240000
969	307847.650000	522652.800000
970	307885.040000	522504.540000
971	307892.479078	522475.060675
972	307935.660000	522322.890000
973	307840.840000	522358.400100
974	307828.170000	522363.480000
975	307616.570000	522448.130000
976	307559.640000	522471.080000
977	307491.030000	522496.810000
978	307469.560000	522504.080100
979	307390.770000	522535.010000
980	307383.950000	522537.650000
981	307347.380000	522553.060000
982	307295.670000	522574.260000
983	307207.010000	522609.820000
984	307131.940000	522640.970000
985	307119.990000	522642.990000
986	306996.780000	522687.909900
987	306989.000000	522690.930000
988	306891.050000	522732.240000
989	306847.700000	522750.520000
990	306826.220000	522757.750000
991	306733.545968	522793.317838

992	306733.345490	522793.394780
993	306731.068732	522794.262425
994	306730.570000	522794.460000
995	306727.970000	522795.490000
996	306688.370000	522810.520000
997	306642.270000	522828.650000
998	306596.170000	522847.520000
999	306515.620288	522878.596889
1000	306331.190000	522949.150000
1001	306226.400000	522992.190000
1002	306186.510000	523020.570000
1003	305878.680000	523233.840000
1004	305844.352037	523257.771297
1005	305796.370000	523291.210000
1006	305686.100000	523353.949900
1007	305417.660000	523504.850000
1008	305222.960000	523612.800000
1009	305248.850000	523673.720000
1010	305270.968668	523725.804298
1011	305280.110000	523747.330000
1012	305300.790000	523796.040000
1013	305332.090000	523868.590000
1014	305361.880000	523936.220000
1015	305348.510000	523940.350000
1016	305352.140000	523948.820000
1017	305347.700000	523956.980000
1018	305347.900000	523966.360000
1019	305341.960000	523968.830000
1020	305331.120000	523973.130100
1021	305295.080000	523988.920000
1022	305193.120000	524024.290000
1023	305051.840000	524071.100000
1024	304978.860000	524094.050000
1025	304916.730000	524113.580000
1026	304745.600000	524173.290000
1027	304621.370000	524216.600000
1028	304539.890000	524245.000100
1029	304481.510000	524268.380100
1030	304409.130000	524307.520000
1031	304285.210000	524370.350000
1032	304175.780000	524429.710000
1033	304204.670000	524489.850000

1034	304226.310000	524528.780100
1035	304291.590000	524646.290000
1036	304323.620000	524704.770000
1037	304284.750000	524729.780000
1038	304282.350000	524741.120000
1039	304207.650000	524724.430000
1040	303732.680000	524631.879900
1041	303712.120000	524638.879900
1042	303703.980000	524641.630000
1043	303695.990000	524631.050000
1044	303654.460000	524652.630000
1045	303645.560000	524655.860000
1046	303630.550000	524661.299900
1047	303599.360000	524672.690000
1048	303590.610000	524675.450000
1049	303557.200000	524686.080000
1050	303518.930000	524700.390000
1051	303512.160000	524702.930000
1052	303460.580000	524707.970000
1053	303457.690000	524708.770000
1054	303420.360000	524719.130000
1055	303388.300000	524728.030000
1056	303336.820000	524736.909900
1057	303336.530000	524736.970000
1058	303321.930000	524739.400000
1059	303289.170000	524744.790000
1060	303287.660000	524747.150000
1061	303286.860000	524745.170100
1062	303275.450000	524748.520000
1063	303243.460000	524757.610000
1064	303205.650000	524765.900000
1065	303192.350000	524769.110000
1066	303183.740000	524771.880000
1067	303174.840000	524775.160000
1068	303152.250000	524783.290000
1069	302836.180000	524903.190000
1070	302772.090000	524927.380000
1071	302705.910000	524952.160000
1072	302667.130000	524958.960000
1073	302596.080000	524982.370000
1074	302584.970000	524985.490000
1075	302519.250000	525005.040100

1076	302510.900000	525006.329900
1077	302513.950000	525029.390000
1078	302514.350000	525032.180000
1079	302514.460000	525033.370000
1080	302515.460000	525048.100000
1081	302515.880000	525054.100000
1082	302516.400000	525061.580000
1083	302516.780000	525067.070000
1084	302518.020000	525085.510000
1085	302518.170000	525089.510000
1086	302518.340000	525093.490100
1087	302518.830000	525099.130000
1088	302519.320000	525104.750000
1089	302519.750000	525110.750000
1090	302520.250000	525117.790000
1091	302521.310000	525133.280000
1092	302521.910000	525139.090000
1093	302526.690000	525176.040000
1094	302529.220000	525188.470000
1095	302538.120000	525232.370000
1096	302542.610000	525254.340000
1097	302543.360000	525258.109900
1098	302555.550000	525319.840000
1099	302560.250000	525344.860000
1100	302570.090000	525343.010000
1101	302568.720000	525336.480000
1102	302584.280000	525333.020000
1103	302586.450000	525342.770000
1104	302605.530000	525344.790000
1105	302613.630000	525343.010000
1106	302619.870000	525364.100000
1107	302620.570000	525366.510000
1108	302638.490000	525361.590000
1109	302642.630000	525361.090100
1110	302645.410000	525369.640000
1111	302699.310000	525355.540000
1112	302694.940000	525387.060000
1113	302685.500000	525414.070000
1114	302701.240000	525480.430000
1115	302697.410000	525487.230000
1116	302738.970000	525524.520000
1117	302643.670000	525572.450000

1118	302673.660000	525648.310100
1119	302655.980000	525655.280100
1120	302547.160000	525703.710000
1121	302511.829492	525715.047265
1122	302489.290000	525722.280000
1123	302535.540000	525782.720000
1124	302531.250000	525823.490000
1125	302535.700000	525838.830000
1126	302436.470000	525886.130000
1127	302411.340000	525865.930000
1128	302336.730000	525824.810000
1129	302320.610000	525772.100000
1130	302315.000000	525781.790000
1131	302305.770000	525795.650000
1132	302278.880000	525835.270000
1133	302220.550000	525920.440000
1134	302159.380000	526001.830000
1135	302128.310000	526046.760100
1136	302116.440000	526040.690000
1137	301483.280000	526112.770000
1138	301471.450000	526114.710000
1139	301455.910000	526019.840000
1140	301432.330000	525875.740000
1141	301402.470000	525693.080000
1142	301375.050000	525521.189900
1143	301345.430000	525348.270000
1144	301182.200000	525422.380000
1145	301078.860000	525469.300000
1146	301049.870000	525482.850100
1147	300930.430000	525538.700000
1148	300924.370000	525541.250000
1149	300866.870000	525564.100000
1150	300832.320000	525579.870000
1151	300776.670000	525605.270000
1152	300695.720000	525642.910000
1153	300684.130000	525648.290000
1154	300607.927235	525680.885041
1155	300505.990000	525721.220000
1156	300503.310000	525722.220100
1157	300439.500000	525745.990000
1158	300367.740000	525774.810000
1159	300296.180000	525802.140000

1160	300279.260000	525808.600000
1161	300224.220000	525829.479900
1162	300104.790000	525875.970000
1163	300048.470000	525897.490000
1164	299963.980000	525929.780000
1165	299831.640000	525964.360100
1166	299739.830000	525986.560000
1167	299695.960000	525997.160000
1168	299615.330000	526016.120000
1169	299551.500000	526032.060000
1170	299550.570000	526028.270000
1171	299548.110000	526028.670000
1172	299515.690000	526035.230000
1173	299503.400000	526038.210000
1174	299473.690000	526047.030000
1175	299474.110000	526050.530000
1176	299408.870000	526065.300000
1177	299397.870000	526067.940000
1178	299324.170000	526086.380000
1179	298974.620000	526164.600000
1180	298934.349436	526174.220096
1181	298907.666788	526180.594221
1182	298880.140000	526187.170000
1183	298816.400000	526201.980000
1184	298804.450000	526204.530000
1185	298748.050000	526218.120000
1186	298710.120000	526227.240000
1187	298703.900000	526228.750000
1188	298628.460000	526245.480000
1189	298587.560000	526257.050000
1190	298560.330000	526258.530000
1191	298544.700000	526258.780000
1192	298484.780000	526253.700000
1193	298428.560000	526258.880000
1194	298297.600000	526258.720000
1195	298130.720000	526258.770000
1196	298111.290000	526266.400000
1197	298080.540000	526259.830000
1198	297879.120000	526262.690000
1199	297827.230000	526259.850000
1200	297798.290000	526258.260000
1201	297742.100000	526255.190000

1202	297708.770000	526254.020000
1203	297630.040000	526251.080000
1204	297557.050000	526251.500000
1205	297477.880000	526249.380000
1206	297331.350000	526249.810100
1207	297140.950000	526250.750000
1208	297128.450000	526254.470000
1209	297109.720000	526260.040000
1210	297083.840000	526259.860000
1211	297068.590000	526254.130000
1212	297058.470000	526250.330000
1213	296980.510000	526248.360000
1214	296979.450000	526253.610000
1215	296967.770000	526260.250000
1216	296948.090000	526259.430000
1217	296938.520000	526256.190000
1218	296934.660000	526253.370000
1219	296926.470000	526247.400000
1220	296856.580000	526247.200000
1221	296839.980000	526247.120000
1222	296803.020000	526243.380000
1223	296728.530000	526230.080000
1224	296654.350000	526218.630000
1225	296579.330000	526208.150000
1226	296504.460000	526198.270000
1227	296424.450000	526184.600000
1228	296354.050000	526182.090100
1229	296375.400000	526178.430000
1230	296351.750000	526170.910000
1231	296327.360000	526164.610000
1232	296281.680000	526165.390000
1233	296270.110000	526166.600000
1234	296191.610000	526186.600000
1235	296193.440000	526191.250000
1236	296196.440000	526198.850000
1237	296185.700000	526234.520000
1238	296182.090000	526239.190000
1239	296186.320000	526280.560000
1240	296172.220000	526336.510000
1241	296153.200000	526430.690000
1242	296127.970000	526516.619900
1243	296108.460000	526573.559900

1244	296108.950000	526576.600100
1245	296078.660000	526669.810000
1246	296052.360000	526783.470000
1247	296002.960000	526912.750000
1248	295947.320000	527022.840000
1249	295862.740000	527182.070100
1250	295808.710000	527248.510000
1251	295774.330000	527269.730000
1252	295721.520000	527288.580000
1253	295709.470000	527291.170000
1254	295641.990000	527336.970000
1255	295541.250000	527405.350000
1256	295446.580000	527406.410000
1257	295419.720000	527417.920100
1258	295374.390000	527467.260000
1259	295282.680000	527549.640000
1260	295273.950000	527556.340000
1261	295215.880000	527600.950000
1262	295189.020000	527641.220000
1263	295154.610000	527692.880000
1264	295022.000000	527841.040000
1265	294988.980000	527859.390100
1266	295029.060000	527957.480000
1267	295054.100000	528017.930000
1268	295065.560000	528042.410000
1269	295092.330000	528106.690000
1270	295100.110000	528125.370000
1271	295131.780000	528202.400000
1272	295151.940000	528251.430000
1273	295154.070000	528256.990000
1274	295217.790000	528429.070000
1275	295224.830000	528437.420000
1276	295249.910000	528463.640000
1277	295269.740000	528472.280000
1278	295295.230000	528489.410000
1279	295319.610000	528516.469900
1280	295324.910000	528519.620000
1281	295330.340000	528526.440000
1282	295342.100000	528533.720000
1283	295346.190000	528533.850000
1284	295349.210000	528535.300000
1285	295354.450000	528536.649900

1286	295358.680000	528539.650000
1287	295371.990000	528545.710000
1288	295385.490000	528556.030000
1289	295388.310000	528561.960000
1290	295392.120000	528563.360000
1291	295395.520000	528564.260000
1292	295397.800000	528568.570000
1293	295407.300000	528574.970000
1294	295406.960000	528578.910000
1295	295414.070000	528585.340100
1296	295417.200000	528588.660000
1297	295422.180000	528598.570000
1298	295423.990000	528603.130000
1299	295426.150000	528604.550000
1300	295427.980000	528607.520000
1301	295432.320000	528610.320000
1302	295433.170000	528614.280000
1303	295432.810000	528615.300100
1304	295440.640000	528616.430000
1305	295440.930000	528621.140000
1306	295446.370000	528625.850000
1307	295448.690000	528627.300000
1308	295458.550000	528636.810000
1309	295463.560000	528637.270100
1310	295465.360000	528641.250000
1311	295467.320000	528648.260100
1312	295469.770000	528649.850000
1313	295476.310000	528650.790000
1314	295476.820000	528658.530000
1315	295482.910000	528661.040000
1316	295484.410000	528664.169900
1317	295491.060000	528666.220000
1318	295495.400000	528668.940000
1319	295497.810000	528669.470000
1320	295497.730000	528672.340000
1321	295499.340000	528674.230000
1322	295511.830000	528700.600000
1323	295536.600000	528717.240000
1324	295550.180000	528731.570000
1325	295568.640000	528724.460000
1326	295578.050000	528735.680000
1327	295601.710000	528742.030000

1328	295612.430000	528767.480000
1329	295645.110000	528789.150000
1330	295650.280000	528792.590000
1331	295650.320000	528815.100000
1332	295658.710000	528821.500000
1333	295654.940000	528826.730000
1334	295661.970000	528832.570000
1335	295665.800000	528844.390000
1336	295674.320000	528855.230000
1337	295668.950000	528861.060000
1338	295667.840000	528862.670000
1339	295668.590000	528863.500000
1340	295672.860000	528866.860000
1341	295671.350000	528874.350100
1342	295676.440000	528882.470000
1343	295680.170000	528883.510000
1344	295680.830000	528889.640000
1345	295687.860000	528890.670000
1346	295702.850000	528895.550000
1347	295724.170000	528907.500000
1348	295724.820000	528906.710000
1349	295727.900000	528905.070000
1350	295782.110000	528979.070000
1351	295783.940000	528981.340000
1352	295809.080000	529017.420100
1353	295814.990000	529062.300000
1354	295816.180000	529117.710000
1355	295828.900000	529174.210000
1356	295838.610000	529242.860000
1357	295841.080000	529268.340000
1358	295848.750000	529286.390000
1359	295867.300000	529324.130000
1360	295885.700000	529358.450000
1361	295886.220000	529364.010000
1362	295946.300000	529679.920000
1363	295937.280000	529699.900000
1364	295955.250000	529706.010000
1365	296081.500000	529738.110000
1366	296140.252600	529756.047000
1367	296152.890000	529733.650000
1368	296158.620000	529725.890000
1369	296173.090000	529706.310100

1370	296176.200000	529703.820000
1371	296220.350000	529668.270000
1372	296240.680000	529647.570000
1373	296264.588600	529617.805500
1374	296274.730000	529605.180000
1375	296305.350000	529577.350000
1376	296328.190000	529538.100000
1377	296368.690000	529501.340000
1378	296395.270000	529467.960000
1379	296424.060000	529445.360000
1380	296468.350000	529430.430000
1381	296540.236500	529401.266200
1382	296551.657100	529400.078100
1383	296599.930000	529380.030000
1384	296676.870800	529346.986300
1385	296678.284000	529346.122700
1386	296741.865137	529321.241920
1387	296788.660000	529302.930000
1388	296804.940000	529295.020000
1389	296833.350000	529278.440000
1390	296882.225200	529254.331900
1391	296938.780000	529242.890000
1392	297000.175209	529220.907440
1393	297011.491400	529215.759100
1394	297018.509600	529213.293300
1395	297068.900000	529200.820000
1396	297115.520000	529190.390000
1397	297201.710000	529180.530000
1398	297221.560000	529177.490000
1399	297241.170000	529177.110100
1400	297279.820000	529181.409900
1401	297297.180000	529183.330000
1402	297338.200000	529196.270000
1403	297382.430000	529201.980000
1404	297417.750000	529203.670000
1405	297498.720000	529207.560000
1406	297566.240000	529210.800100
1407	297712.580000	529217.540000
1408	297719.320000	529215.400000
1409	297780.520000	529195.930000
1410	297812.520000	529172.280000
1411	297868.630000	529162.250000

1412	297915.460000	529144.020000
1413	297926.110000	529139.880000
1414	297947.960000	529133.519900
1415	298062.690000	529100.100000
1416	298124.230000	529083.000100
1417	298144.410000	529072.400000
1418	298181.290000	529067.110000
1419	298230.840000	529052.730000
1420	298295.220000	529027.420000
1421	298405.840000	528980.610000
1422	298406.350000	528982.010000
1423	298417.450000	528979.400000
1424	298551.150000	528953.960000
1425	298563.970000	528943.560000
1426	298566.920000	528945.850000
1427	298554.990000	528957.700000
1428	298539.210000	528973.420000
1429	298509.530000	529021.320000
1430	298460.720000	529107.290000
1431	298402.280000	529204.490000
1432	298367.710000	529265.100100
1433	298333.610000	529315.050000
1434	298324.950000	529338.250000
1435	298312.650000	529400.630000
1436	298302.460000	529464.010000
1437	298242.450000	529679.310000
1438	298296.200000	529731.310000
1439	298337.660000	529758.450000
1440	298385.790000	529817.820000
1441	298408.290000	529839.640000
1442	298425.410000	529852.509900
1443	298433.620000	529850.730000
1444	298481.160000	529840.370100
1445	298537.480000	529833.590000
1446	298589.580000	529827.250000
1447	298620.810000	529905.260000
1448	298623.270000	529911.240000
1449	298670.380000	530029.130000
1450	298629.190000	530068.719900
1451	298603.660000	530130.290000
1452	298585.180000	530176.819900
1453	298573.920000	530188.170000

1454	298562.570000	530188.510000
1455	298489.930000	530189.540000
1456	298411.650000	530174.540000
1457	298399.080000	530218.430000
1458	298344.370000	530252.520000
1459	298315.090000	530270.600000
1460	298459.830000	530368.720000
1461	298331.500000	530418.340000
1462	298283.170000	530458.900000
1463	298229.370000	530504.080000
1464	298114.450000	530416.440000
1465	298031.210000	530356.560000
1466	298010.540000	530340.060000
1467	297991.700000	530336.590000
1468	297953.740000	530297.390000
1469	297862.920000	530228.960000
1470	297853.560000	530225.890000
1471	297690.920000	530216.480000
1472	297513.150000	530203.640000
1473	297430.230000	530197.660000
1474	297220.166400	530182.612200
1475	297223.499500	530217.847300
1476	297219.480000	530219.550100
1477	297019.900000	530306.030000
1478	296919.960000	530348.850000
1479	296938.900000	530298.810000
1480	296754.550000	530420.310000
1481	296650.020000	530465.460000
1482	296570.570000	530499.730000
1483	296495.210000	530532.230100
1484	296446.820000	530552.420000
1485	296425.460000	530570.400000
1486	296410.300000	530562.810000
1487	296389.110000	530541.140100
1488	296387.010000	530539.000000
1489	296364.870000	530516.370000
1490	296303.390000	530470.080000
1491	296246.490000	530423.850000
1492	296232.500000	530412.520000
1493	296225.460000	530406.760000
1494	296123.670000	530468.900000
1495	295932.650000	530540.500000

1496	295781.640000	530607.800000
1497	295660.200000	530640.360000
1498	295486.940000	530641.640000
1499	295385.280000	530655.420000
1500	295359.180000	530665.480000
1501	295262.550000	530706.810000
1502	295255.810000	530707.590000
1503	295252.180000	530710.570000
1504	295237.470000	530760.710000
1505	295212.900000	530798.050000
1506	295193.240000	530835.480000
1507	295190.890000	530839.900000
1508	295163.690000	530891.000000
1509	295148.520000	530925.309900
1510	295112.440000	531009.290000
1511	295078.160000	531106.040100
1512	295071.600000	531122.520000
1513	295093.500000	531134.660000
1514	295112.340000	531145.890000
1515	295132.000000	531156.540000
1516	295152.880000	531160.240000
1517	295170.430000	531168.800000
1518	295176.690000	531187.600000
1519	295173.970000	531204.160000
1520	295183.080000	531231.290000
1521	295185.550000	531241.330000
1522	295184.150000	531275.420000
1523	295179.400000	531323.700000
1524	295185.980000	531344.410000
1525	295199.820000	531351.730000
1526	295246.510000	531348.000100
1527	295189.060000	531451.490000
1528	295182.680000	531506.180000
1529	295164.660000	531552.040000
1530	295169.650000	531573.170000
1531	295177.720000	531619.950100
1532	295178.210000	531622.590000
1533	295196.600000	531609.520000
1534	295209.000000	531598.800000
1535	295258.920000	531596.930000
1536	295275.100000	531603.970000
1537	295299.310000	531611.550000

1538	295371.860000	531626.609900
1539	295408.190000	531640.700000
1540	295443.700000	531655.200000
1541	295493.270000	531652.089900
1542	295513.410000	531646.610000
1543	295574.990000	531667.940000
1544	295617.550000	531698.160000
1545	295650.980000	531720.580000
1546	295716.280000	531783.040000
1547	295742.710000	531796.620000
1548	295771.890000	531818.540000
1549	295773.010000	531827.460000
1550	295799.350000	532038.160000
1551	295810.490000	532039.210000
1552	295806.710000	532100.390000
1553	295799.120000	532228.920000
1554	295795.110000	532294.520000
1555	295791.160000	532319.920000
1556	295811.760000	532341.980000
1557	295824.910000	532356.380000
1558	295926.920000	532449.560000
1559	295937.910000	532443.770000
1560	295967.110000	532525.880000
1561	295981.940000	532571.530000
1562	295988.240000	532608.000000
1563	296070.510000	532675.330000
1564	296145.140000	532784.480000
1565	296151.040000	532792.580000
1566	296214.280000	532857.560000
1567	296239.210000	532864.980000
1568	296289.150000	532921.700000
1569	296290.920000	532926.230000
1570	296293.750000	532930.350000
1571	296376.560000	533051.180000
1572	296468.360000	532994.690000
1573	296543.220000	532932.820000
1574	296621.780000	532862.720000
1575	296695.110000	532817.590000
1576	296738.730000	532790.260000
1577	296787.680000	532762.020000
1578	296788.410000	532766.710000
1579	296801.010000	532848.300000

1580	296802.060000	532854.220000
1581	296849.640000	533125.440100
1582	296851.060000	533133.530000
1583	296851.580000	533136.489900
1584	296870.740000	533258.890000
1585	296878.960000	533308.280000
1586	296880.500000	533315.810000
1587	296882.230000	533334.540000
1588	296897.590000	533400.700000
1589	296909.890000	533469.990000
1590	296885.400000	533468.350000
1591	296821.070000	533464.500000
1592	296823.860000	533489.900100
1593	296825.800000	533496.100000
1594	296859.190000	533646.170100
1595	296875.040000	533721.270000
1596	296896.420000	533815.120000
1597	296899.210000	533827.400000
1598	296999.390000	533893.569900
1599	297055.890000	533931.050000
1600	297050.500000	533971.750000
1601	297048.810000	533973.970000
1602	297018.340000	533988.080000
1603	297015.070000	534011.820000
1604	297011.310000	534051.520000
1605	297011.100000	534058.300000
1606	297017.280000	534060.790000
1607	297072.670000	534008.280000
1608	297094.320000	533998.730000
1609	297168.060000	533997.100000
1610	297104.580000	534435.490000
1611	297102.630000	534450.510000
1612	297098.880000	534482.480000
1613	297049.460000	534483.260000
1614	296840.550000	534449.800000
1615	296663.740000	534425.510000
1616	296206.250000	534458.860000
1617	296095.130000	534472.640000
1618	296028.310000	534465.220000
1619	295960.530000	534433.139900
1620	295835.630000	534342.900100
1621	295728.720000	534245.710000

1622	295644.410000	534202.850000
1623	295543.660000	534203.120000
1624	295429.130000	534259.550000
1625	295340.050000	534326.820000
1626	295219.610000	534460.130000
1627	295242.000000	534487.760000
1628	295244.870000	534491.280000
1629	295250.500000	534497.870000
1630	295262.950000	534503.610000
1631	295267.570000	534514.920000
1632	295266.170000	534534.380000
1633	295270.950000	534542.570000
1634	295282.890000	534550.050000
1635	295290.710000	534540.060000
1636	295303.490000	534535.040000
1637	295330.720000	534532.930000
1638	295348.570000	534534.470100
1639	295395.780000	534535.780100
1640	295425.940000	534534.980000
1641	295461.080000	534530.650000
1642	295487.440000	534533.720000
1643	295504.940000	534540.970000
1644	295521.510000	534543.970000
1645	295569.790000	534544.180100
1646	295604.380000	534550.680100
1647	295634.540000	534560.150000
1648	295682.330000	534579.020000
1649	295694.120000	534586.660000
1650	295807.390000	534632.500000
1651	295828.150000	534640.870000
1652	295866.530000	534656.370000
1653	295935.360000	534684.150100
1654	295953.830000	534691.600000
1655	295977.870000	534701.660000
1656	296007.450000	534712.870000
1657	296009.910000	534715.179900
1658	296040.880000	534747.350000
1659	296079.380000	534786.150000
1660	296092.220000	534817.670100
1661	296096.590000	534828.370000
1662	296099.370000	534903.880000
1663	296107.050000	534936.109900

1664	296139.880000	534980.270000
1665	296173.710000	534999.700000
1666	296223.560000	535043.200000
1667	296233.520000	535049.310000
1668	296230.340000	535062.120000
1669	296228.270000	535064.120000
1670	296213.310000	535066.790100
1671	296206.550000	535067.540000
1672	296200.660000	535071.350000
1673	296175.330000	535127.800000
1674	296158.170000	535130.710000
1675	296147.590000	535121.020000
1676	296137.040000	535134.229900
1677	296128.780000	535138.710000
1678	296118.690000	535139.540000
1679	296117.540000	535140.120000
1680	296098.970000	535147.300000
1681	296084.770000	535127.620000
1682	296069.560000	535139.040000
1683	296056.860000	535156.000000
1684	296041.970000	535176.840000
1685	295977.080000	535210.790000
1686	295948.150000	535232.620000
1687	295920.200000	535225.420000
1688	295866.320000	535176.250000
1689	295886.220000	535161.540000
1690	295888.160000	535153.150000
1691	295885.580000	535139.070000
1692	295877.690000	535130.430000
1693	295857.280000	535115.050000
1694	295842.800000	535111.280000
1695	295824.410000	535119.140000
1696	295814.300000	535131.070000
1697	295809.710000	535132.430000
1698	295781.090000	535140.910000
1699	295754.360000	535144.380000
1700	295689.880000	535137.130000
1701	295677.210000	535140.130000
1702	295671.830000	535139.840000
1703	295656.680000	535156.210000
1704	295651.300000	535171.340000
1705	295644.580000	535197.740000

1706	295644.360000	535211.340000
1707	295648.010000	535225.920000
1708	295659.160000	535242.670000
1709	295673.850000	535264.620000
1710	295686.500000	535308.020000
1711	295691.860000	535329.840000
1712	295689.200000	535353.750000
1713	295686.000000	535361.460000
1714	295667.260000	535368.450000
1715	295637.730000	535369.860000
1716	295624.080000	535361.460000
1717	295592.160000	535336.000000
1718	295555.140000	535299.050000
1719	295504.530000	535263.410000
1720	295474.740000	535266.580000
1721	295444.840000	535271.850000
1722	295409.230000	535286.730000
1723	295357.750000	535357.880000
1724	295336.190000	535456.330000
1725	295340.730000	535497.080000
1726	295350.720000	535556.330000
1727	295361.590000	535580.220000
1728	295390.070000	535605.060000
1729	295405.920000	535617.919900
1730	295455.540000	535641.790000
1731	295485.910000	535662.300000
1732	295498.480000	535680.990000
1733	295506.810000	535731.680000
1734	295504.030000	535742.170000
1735	295495.120000	535781.140000
1736	295495.000000	535787.909900
1737	295503.800000	535827.540000
1738	295499.300000	535883.910100
1739	295511.390000	535919.260000
1740	295529.050000	535939.690000
1741	295548.050000	535960.280000
1742	295557.430000	535973.240000
1743	295575.270000	536032.180000
1744	295582.220000	536050.960000
1745	295597.340000	536082.790000
1746	295599.070000	536100.810000
1747	295596.480000	536113.900000

1748	295583.050000	536146.030000
1749	295571.830000	536153.469900
1750	295561.640000	536172.970000
1751	295556.530000	536190.380000
1752	295557.720000	536202.020000
1753	295552.370000	536210.990000
1754	295540.560000	536248.429900
1755	295535.570000	536263.310000
1756	295536.920000	536295.810000
1757	295534.180000	536308.350000
1758	295527.750000	536314.940000
1759	295501.500000	536338.910000
1760	295463.660000	536365.060000
1761	295458.900000	536371.230000
1762	295465.470000	536391.380000
1763	295452.230000	536407.190000
1764	295452.450000	536462.180000
1765	295466.700000	536502.270000
1766	295478.800000	536540.390000
1767	295484.130000	536554.480000
1768	295458.020000	536593.930000
1769	295412.700000	536645.240000
1770	295390.980000	536690.440000
1771	295384.040000	536720.200000
1772	295385.770000	536732.910000
1773	295397.010000	536762.970000
1774	295401.000000	536773.630000
1775	295403.790000	536781.120000
1776	295370.270000	536794.590000
1777	295362.280000	536804.860000
1778	295349.680000	536840.530000
1779	295304.300000	536889.700000
1780	295302.020000	536910.530000
1781	295307.710000	536940.260000
1782	295305.010000	536963.330000
1783	295292.130000	537004.530000
1784	295287.990000	537043.700000
1785	295299.030000	537065.670000
1786	295315.560000	537096.460000
1787	295342.300000	537124.740000
1788	295371.400000	537140.190000
1789	295408.770000	537150.350000

1790	295415.410000	537152.560000
1791	295422.160000	537161.130000
1792	295439.440000	537171.980000
1793	295463.020000	537174.960000
1794	295486.370000	537187.850000
1795	295521.870000	537195.490100
1796	295551.920000	537197.170000
1797	295586.490000	537204.610000
1798	295617.300000	537222.450000
1799	295624.600000	537229.310000
1800	295628.450000	537272.780100
1801	295628.220000	537292.870000
1802	295627.010000	537312.810000
1803	295590.740000	537389.680000
1804	295581.170000	537409.880000
1805	295553.280000	537483.310000
1806	295543.950000	537548.440000
1807	295518.020000	537543.480000
1808	295426.470000	537524.800000
1809	295231.730000	537486.390000
1810	295085.090000	537474.740000
1811	295098.600000	537531.710000
1812	295109.440000	537570.160000
1813	295134.090000	537630.090000
1814	295157.640000	537679.270000
1815	295163.040000	537688.320000
1816	295166.750000	537692.760100
1817	295236.130000	537737.190000
1818	295301.720000	537768.030000
1819	295324.610000	537783.910000
1820	295372.390000	537823.280000
1821	295419.090000	537842.230000
1822	295447.520000	537866.930000
1823	295516.410000	537942.280000
1824	295533.960000	537958.210100
1825	295581.190000	538001.070000
1826	295665.740000	538068.930000
1827	295722.540000	538141.389900
1828	295738.390000	538170.830000
1829	295741.890000	538198.580000
1830	295750.610000	538216.520000
1831	295849.790000	538308.520000

1832	295877.530000	538341.050000
1833	295906.500000	538369.550000
1834	295932.080000	538394.720000
1835	295956.540000	538401.870000
1836	295991.970000	538402.180000
1837	296011.960000	538400.880000
1838	296064.230000	538398.070000
1839	296164.470000	538400.650000
1840	296193.520000	538402.350000
1841	296190.990000	538412.030000
1842	296162.570000	538527.010000
1843	296149.140000	538581.360000
1844	296244.540000	538669.409900
1845	296283.810000	538717.330100
1846	296333.330000	538791.410000
1847	296378.930000	538850.160000
1848	296459.830000	538921.740000
1849	296500.930000	539004.670000
1850	296513.480000	539128.440000
1851	296509.880000	539138.290000
1852	296607.910000	539162.540000
1853	296613.560000	539163.900100
1854	296717.040000	539189.030000
1855	296776.510000	539203.460000
1856	296844.120000	539219.870100
1857	296835.160000	539228.000000
1858	296804.490000	539221.730000
1859	296796.790000	539246.880000
1860	296812.650000	539249.739900
1861	296834.710000	539251.180000
1862	296869.260000	539243.479900
1863	296902.020000	539219.280000
1864	296929.970000	539233.130000
1865	296941.470000	539258.920000
1866	296973.460000	539274.170000
1867	296988.620000	539297.249900
1868	297030.030000	539298.980000
1869	297034.490000	539285.770000
1870	297015.510000	539276.320000
1871	296982.230000	539253.370000
1872	297142.150000	539295.880000
1873	297504.130000	539386.550000

1874	297640.540000	539420.720000
1875	297642.810000	539421.290000
1876	297652.550000	539423.730000
1877	297828.000000	539624.640000
1878	297829.310000	539619.280000
1879	297947.840000	539648.380000
1880	298165.430000	539831.340000
1881	298239.170000	539884.840000
1882	298355.970000	539953.570000
1883	298398.960000	539976.620000
1884	298448.530000	540012.650000
1885	298502.880000	540078.340100
1886	298537.450000	540130.839900
1887	298586.640000	540209.010000
1888	298627.340000	540303.170000
1889	298711.200000	540431.830000
1890	298734.460000	540476.960000
1891	298760.280000	540621.730000
1892	298758.310000	540629.840000
1893	298653.110000	541063.270000
1894	298652.170000	541067.120000
1895	298619.060000	541062.730000
1896	298619.150000	541101.360000
1897	298585.970000	541123.330000
1898	298572.810000	541150.340000
1899	298628.340000	541165.310000
1900	298846.600000	541219.930000
1901	298865.570000	541224.690000
1902	299118.720000	541288.760000
1903	299358.610000	541348.060000
1904	299729.490000	541437.700000
1905	300091.570000	541531.610000
1906	300456.880000	541627.300000
1907	300547.120000	541650.170000
1908	300559.230000	541653.240000
1909	300818.830000	541719.030100
1910	301187.160000	541813.140000
1911	301555.300000	541909.290000
1912	301672.470000	541937.200000
1913	301678.670000	541937.020000
1914	301925.770000	542003.960000
1915	302287.820000	542093.070100

1916	302373.160000	542114.100000
1917	302381.560000	542100.840100
1918	302700.510000	541603.970100
1919	302785.900000	541609.280000
1920	302815.740000	541605.419900
1921	302879.990000	541594.090000
1922	302972.180000	541577.840000
1923	303064.470000	541561.570000
1924	303157.440000	541545.180000
1925	303204.450000	541536.750000
1926	303249.510000	541528.610000
1927	303342.140000	541511.900000
1928	303435.050000	541495.130000
1929	303507.450000	541481.550000
1930	303550.070000	541473.560000
1931	303562.340000	541471.260000
1932	303642.760000	541455.970000
1933	303668.170000	541450.460000
1934	303753.870000	541436.520000
1935	303805.530000	541427.210000
1936	303865.410000	541416.420000
1937	303991.980000	541394.220000
1938	304120.900000	541370.040000
1939	304132.400000	541367.890000
1940	304229.930000	541307.760100
1941	304276.710000	541278.910000
1942	304484.480000	541149.210000
1943	304523.260000	541125.240000
1944	304656.410000	541041.330000
1945	304749.640000	540879.090000
1946	304816.150000	540761.150000
1947	304899.160000	540613.930000
1948	304961.430000	540503.510000
1949	304993.280000	540447.040000
1950	305086.060000	540282.510000
1951	305314.900000	539876.690000
1952	305316.870000	539873.190000
1953	305340.380000	539831.520000
1954	305365.480000	539816.530000
1955	305437.490000	539773.560000
1956	305631.560000	539660.130000
1957	305676.740000	539670.240000

1958	305831.180000	539704.810000
1959	305979.620000	539787.519900
1960	306039.570000	539805.460000
1961	306066.740000	539813.590100
1962	306199.330000	539830.200000
1963	306259.850000	539849.540000
1964	306325.360000	539892.730000
1965	306456.130000	539956.470000
1966	306463.900000	539958.560000
1967	306555.900000	539983.320000
1968	306596.260000	539995.370000
1969	306677.900000	540021.740000
1970	306743.960000	540043.080000
1971	306892.830000	540091.170000
1972	306938.590000	540098.690000
1973	307037.850000	540116.700000
1974	307113.310000	540130.380000
1975	307203.370000	540138.910000
1976	307305.250000	540146.650000
1977	307416.080000	540155.080000
1978	307426.370000	540155.870000
1979	307544.380000	540048.220000
1980	307636.540000	539962.890000
1981	307679.870000	539880.260000
1982	307778.850000	539691.490000
1983	307735.960000	539670.550000
1984	307722.570000	539632.390000
1985	307735.700000	539564.130000
1986	307724.010000	539524.690000
1987	307718.060000	539495.710000
1988	307706.830000	539478.640000
1989	307694.720000	539465.360000
1990	307684.460000	539459.570100
1991	307667.520000	539447.310000
1992	307654.720000	539432.850000
1993	307639.450000	539416.970000
1994	307634.070000	539415.450100
1995	307630.970000	539409.950000
1996	307602.280000	539387.560000
1997	307592.670000	539379.260000
1998	307574.190000	539335.070000
1999	307569.760000	539310.890000

2000	307564.470000	539302.330100
2001	307557.910000	539288.860000
2002	307538.380000	539268.080000
2003	307535.100000	539229.640000
2004	307520.680000	539212.490000
2005	307525.520000	539212.670000
2006	307533.300000	539214.260100
2007	307558.850000	539226.710000
2008	307597.140000	539224.860000
2009	307635.800000	539219.170000
2010	307648.930000	539218.750000
2011	307718.140000	539184.130000
2012	307767.606922	539176.426806
2013	307790.640000	539172.840000
2014	307800.360000	539171.740000
2015	307805.320000	539169.220000
2016	307859.150000	539170.010000
2017	307855.260000	539110.860000
2018	308040.870000	539086.620000
2019	308178.510000	539076.650000
2020	308198.090000	539075.240000
2021	308199.040000	539068.510000
2022	308334.460000	539078.410000
2023	308461.811208	539081.307695
2024	308586.930000	539067.750100
2025	308661.800000	539055.100000
2026	308735.440000	539037.620000
2027	308986.940000	538963.680000
2028	309117.150000	538916.310000
2029	309162.177097	538905.722798
2030	309185.070000	538900.340000
2031	309242.370000	538896.260000
2032	309298.800000	538896.200100
2033	309329.630000	538898.780000
2034	309369.950000	538908.590000
2035	309390.210000	538916.810000
2036	309409.120000	538933.950000
2037	309467.000000	538901.220000
2038	309500.250000	538882.430000
2039	309502.790000	538883.360000
2040	309504.700000	538879.760000
2041	309506.450000	538872.490000

2042	309510.120000	538869.610100
2043	309511.780000	538869.210000
2044	309516.320000	538872.660000
2045	309536.870000	538885.240000
2046	309556.760000	538897.590000
2047	309573.840000	538908.880000
2048	309577.140000	538910.229900
2049	309614.460000	538917.830000
2050	309613.180000	538927.270000
2051	309613.530000	538929.610000
2052	309634.040000	538932.630100
2053	309635.200000	538930.620000
2054	309668.330000	538925.630000
2055	309668.790000	538925.430000
2056	309672.250000	538927.990000
2057	309676.110000	538930.429900
2058	309707.630000	538937.210000
2059	309744.420000	538947.860000
2060	309746.730000	538947.320000
2061	309751.210000	538953.560000
2062	309792.570000	538967.430000
2063	309795.770000	538969.310000
2064	309821.960000	538968.160000
2065	309823.480000	538971.330000
2066	309857.510000	538983.550000
2067	309878.240000	538990.100000
2068	309881.360000	538992.260000
2069	309890.240000	538990.840000
2070	309890.600000	538987.740000
2071	309901.110000	538986.960000
2072	309902.640000	538989.270000
2073	309933.600000	538995.350000
2074	309935.230000	538993.730000
2075	309943.340000	538992.510000
2076	309945.360000	538995.780100
2077	309951.980000	538989.800000
2078	309968.460000	538975.080000
2079	309969.580000	538970.020000
2080	309973.240000	538970.260000
2081	309983.410000	538964.320100
2082	309982.270000	538963.030000
2083	309986.900000	538956.630000

2084	309986.820000	538954.970000
2085	309993.920000	538951.800000
2086	309994.260000	538951.870000
2087	310012.230000	538955.470000
2088	310012.770000	538955.990000
2089	310017.800000	538950.850000
2090	310018.900000	538948.270000
2091	310039.740000	538943.310000
2092	310040.150000	538942.490000
2093	310048.290000	538947.300000
2094	310048.550000	538949.160000
2095	310067.940000	538936.280000
2096	310069.440000	538937.570000
2097	310087.860000	538936.430000
2098	310090.180000	538939.830000
2099	310108.610000	538915.399900
2100	310111.090000	538918.440000
2101	310125.700000	538914.060000
2102	310126.310000	538916.800000
2103	310148.170000	538895.080000
2104	310150.060000	538898.960100
2105	310207.720000	538875.450000
2106	310207.940000	538868.100000
2107	310212.900000	538863.450000
2108	310221.120000	538858.180000
2109	310221.850000	538859.650000
2110	310222.510000	538847.830000
2111	310225.690000	538848.410000
2112	310236.330000	538831.280000
2113	310238.740000	538833.040000
2114	310247.560000	538815.020000
2115	310246.240000	538810.790000
2116	310255.480000	538791.590000
2117	310252.920000	538789.870100
2118	310285.880000	538755.830000
2119	310288.450000	538756.260000
2120	310290.150000	538740.280100
2121	310288.630000	538739.040000
2122	310297.350000	538719.740000
2123	310296.120000	538717.730000
2124	310294.350000	538712.980000
2125	310293.300000	538708.650000

2126	310292.850000	538708.510000
2127	310297.810000	538693.800000
2128	310295.730000	538693.230000
2129	310272.740000	538663.950000
2130	310270.050000	538662.100000
2131	310273.010000	538649.090000
2132	310271.670000	538646.880000
2133	310250.720000	538620.920000
2134	310249.750000	538621.210000
2135	310248.850000	538618.580000
2136	310246.340000	538620.740000
2137	310244.290000	538618.510000
2138	310243.190000	538616.140000
2139	310232.930000	538607.920000
2140	310231.870000	538605.040000
2141	310220.820000	538606.920000
2142	310214.480000	538600.740000
2143	310160.850000	538597.810000
2144	310158.920000	538586.670000
2145	310147.420000	538582.920000
2146	310145.040000	538572.570000
2147	310133.300000	538567.660000
2148	310127.420000	538553.370000
2149	310125.150000	538535.950000
2150	310128.770000	538521.050000
2151	310129.200000	538517.290000
2152	310149.610000	538485.590000
2153	310152.490000	538478.260000
2154	310156.620000	538469.150000
2155	310168.210000	538455.410000
2156	310180.540000	538453.740000
2157	310180.100000	538447.460000
2158	310201.820000	538437.249900
2159	310200.440000	538434.150000
2160	310214.470000	538408.870000
2161	310219.040000	538413.040000
2162	310236.180000	538399.930000
2163	310237.380000	538401.740000
2164	310255.360000	538393.690000
2165	310265.450000	538394.739900
2166	310266.530000	538396.090000
2167	310281.380000	538404.140000

2168	310284.190000	538411.890100
2169	310285.470000	538414.070000
2170	310295.280000	538418.830000
2171	310295.030000	538420.890000
2172	310297.440000	538429.990000
2173	310296.870000	538438.030000
2174	310312.030000	538453.830000
2175	310311.160000	538456.880000
2176	310322.070000	538480.640000
2177	310324.120000	538489.310000
2178	310324.130000	538494.040000
2179	310332.650000	538501.960000
2180	310331.670000	538504.820000
2181	310337.290000	538518.280000
2182	310338.720000	538524.010000
2183	310347.460000	538529.760000
2184	310349.550000	538528.370000
2185	310353.510000	538545.400000
2186	310354.680000	538548.820000
2187	310364.520000	538555.590000
2188	310367.720000	538559.270000

2189	310383.240000	538567.150000
2190	310392.790000	538579.530000
2191	310396.010000	538583.080100
2192	310405.530000	538581.190000
2193	310406.610000	538584.440000
2194	310408.240000	538587.880000
2195	310408.940000	538590.190000
2196	310421.570000	538592.259900
2197	310421.540000	538590.610000
2198	310454.580000	538584.790000
2199	310455.020000	538586.689900
2200	310470.900000	538588.350000
2201	310473.120000	538584.820000
2202	310479.470000	538579.990000
2203	310480.710000	538578.050000
2204	310506.430000	538575.640000
2205	310506.540000	538573.860000
2206	310540.960000	538559.550000