

**Ogłoszenie otwartego konkursu ofert na powierzenie realizacji zadania publicznego z zakresu polityki społecznej – wyposażenie mieszkania wspomaganego dla osób z całościowymi zaburzeniami rozwoju, w tym z autyzmem i zespołem Aspergera w Mieście Koninie w ramach projektu pn. Azymut – Samodzielność**

**I. Cel konkursu**

Celem konkursu jest wyłonienie oferty i zlecenie organizacji pozarządowej oraz podmiotom wymienionym w art. 3 ust. 3 ustawy z dnia 24 kwietnia 2003 r. o działalności pożytku publicznego i o wolontariacie (Dz. U. z 2019 r., poz. 688, z późn. zm.) do realizacji zadania publicznego Województwa Wielkopolskiego z dziedziny pomocy społecznej wpisujące się w priorytety i cele Strategii Polityki Społecznej dla Województwa Wielkopolskiego do 2020 roku zmierzających do wyrównywania szans i możliwości mieszkańców Wielkopolski oraz wyrównywania różnic między subregionami województwa wielkopolskiego.

Ogłoszony konkurs jest zgodny z następującymi dokumentami:

1. Strategią Polityki Społecznej dla Województwa Wielkopolskiego do 2020 roku;
2. Programem wyrównywania szans osób z niepełnosprawnościami i przeciwdziałania ich wykluczeniu społecznemu oraz pomocy w realizacji zadań na rzecz zatrudniania osób z niepełnosprawnościami w województwie wielkopolskim na lata 2014-2020;
3. „Modelem współpracy Samorządu Województwa Wielkopolskiego z organizacjami pozarządowymi i innymi podmiotami prowadzącymi działalność pożytku publicznego”.

**II. Opis zadania:**

**1. Rodzaj zadania: działalność na rzecz osób niepełnosprawnych**

Planowane wydatki w bieżącym roku:	Poniesione wydatki w ubiegłym roku:
83 249,00 zł	0,00 zł

**2. Tytuł zadania**

<b>POWIERZENIE</b>
<b>Wyposażenie mieszkania wspomaganego dla osób z całościowymi zaburzeniami rozwoju, w tym z autyzmem i zespołem Aspergera mieszczącego się w Koninie przy ul. Erazma Pietrygi 3 lok. 19 i 20, zgodnie z „Modelem standardu mieszkalnictwa wspomaganego dla osób z całościowymi zaburzeniami rozwoju, w tym z autyzmem i zespołem Aspergera” powstałym w ramach projektu pn. „Azymut-Samodzielność”.</b> <i>Finansowane w ramach projektu pn. Azymut – Samodzielność, finansowanego ze środków Programu Operacyjnego Wiedza Edukacja Rozwój, Działania 2.8 Rozwój usług społecznych świadczonych w środowisku lokalnym, typ operacji: „Wypracowanie standardów i przeprowadzenie pilotażu w zakresie usług mieszkalnictwa wspomaganego dla osób o specyficznych potrzebach, z uwzględnieniem możliwości finansowania tych rozwiązań”</i>

**a) Opis zadania (cele/działania):** realizacja zadania polegać ma na:

1. Wyposażenie mieszkania wspomaganego w SPRZĘT RTV - zakup, transport, wniesienie i montaż sprzętu, zgodnie z załącznikiem nr 1 do konkursu,
2. Wyposażenie mieszkania wspomaganego w MEBLE - zakup, transport, wniesienie, montaż i ustawienia mebli, zgodnie z załącznikiem nr 1 do konkursu,
3. Wyposażenie dodatkowe mieszkania wspomaganego - zakup, transport, wniesienie, montaż i ustawienie dodatkowego wyposażenia, zgodnie z załącznikiem nr 1 do konkursu.

**b) Odbiorcy zadania:** osoby z całościowymi zaburzeniami rozwoju, w tym autyzmem i zespołem Aspergera, ich rodziny i opiekunowie.

3. Na realizację zadania w niniejszym konkursie przeznaczona jest kwota w wysokości **83 249,00 zł** (słownie: osiemdziesiąt trzy tysiące dwieście czterdzieści dziewięć złotych 00/100) w ramach budżetu projektu pn. Azymut – Samodzielność finansowanego ze środków Programu Operacyjnego Wiedza Edukacja Rozwój 2014-2020 w trybie konkursowym, 84,28% EFS, 15,72% budżet państwa.
4. Termin realizacji zadania: **w okresie od 4 maja 2020 r. do 30 czerwca 2020 r.**

### III. Podmioty uprawnione do składania ofert

1. Podmiotami uprawnionymi do składania ofert są podmioty prowadzące statutową działalność w dziedzinie objętej konkursem, zgodnie z zakresem zlecanego zadania.
2. Podmiotami uprawnionymi do składania ofert są organizacje pozarządowe oraz podmioty wymienione w art. 3 ust. 3 ustawy z dnia 24 kwietnia 2003 r. o działalności pożytku publicznego i o wolontariacie (Dz. U. z 2019 r., poz. 688, z późn. zm.).
3. Dwie lub więcej organizacji pozarządowych lub inne uprawnione podmioty działające wspólnie mogą złożyć ofertę wspólną. W przypadku zawarcia umowy o wykonanie zadania, ponoszą solidarną odpowiedzialność za powstałe zobowiązania.
4. Oferta złożona przez podmiot nieuprawniony do wzięcia udziału w konkursie nie będzie rozpatrywana.

### IV. Kryteria jakie muszą spełniać podmioty składające ofertę.

1. Prowadzenie statutowej działalności na terenie Województwa Wielkopolskiego.
2. Prowadzenie statutowej działalności w dziedzinie objętej konkursem.
3. Brak zobowiązań publiczno – prawnych wobec budżetu państwa, jednostek samorządu terytorialnego oraz innych źródeł o charakterze publicznym.
4. Posiadanie własnego rachunku bankowego.
5. Prowadzenie księgowości.
6. Posiadanie własnego Numeru Identyfikacji Podatkowej.

### V. Wymagane dokumenty

**UWAGA: JEDEN PODMIOT MOŻE ZŁOŻYĆ 1 OFERTĘ W KONKURSIE (DOTYCZY RÓWNIEŻ OFERTY WSPÓLNEJ).**

**W przypadku organizacji, których oddziały terenowe posiadają osobowość prawną, oddziały te mogą wnioskować niezależnie od zarządu głównego. Jeden oddział terenowy posiadający osobowość prawną może złożyć 1 ofertę w konkursie.**

**W przypadku organizacji, których oddziały terenowe nie posiadają osobowości prawnej, oddziały mogą wnioskować o dotację na podstawie pełnomocnictwa udzielonego przez zarząd główny. Jeden oddział terenowy nieposiadający osobowości prawnej, składający ofertę na podstawie pełnomocnictwa udzielonego przez zarząd główny, może złożyć 1 ofertę. Nie ma limitu ofert złożonych łącznie przez oddziały terenowe, działające na podstawie pełnomocnictwa zarządu głównego (tzn. zarząd główny może takich pełnomocnictw w ramach konkursu udzielić kilka).**

### **1. Oferta**

Warunkiem przystąpienia do konkursu jest złożenie oferty zgodnej z Rozporządzeniem Przewodniczącego Komitetu Do Spraw Pożytku Publicznego z dnia 24 października 2018 roku w sprawie wzorów ofert i ramowych wzorów umów dotyczących realizacji zadań publicznych oraz wzorów sprawozdań z wykonania tych zadań (Dz. U. z 2018 r. poz. 2057), w sekretariacie Regionalnego Ośrodka Polityki Społecznej w Poznaniu (ul. Nowowiejskiego 11, 61-731 Poznań).

Przez prawidłowo wypełnioną ofertę rozumie się wypełnienie druku oferty przy wykorzystaniu Generatorsa Ofert i Sprawozdań [www.witkac.pl](http://www.witkac.pl) dostępnego także za pośrednictwem portalu Wielkopolskie Wici ([www.wielkopolskiewici.pl](http://www.wielkopolskiewici.pl), zakładka „Konkursy”). Wypełnienie oferty w Generatorze gwarantuje, że dochowane zostaną najważniejsze przesłanki prawidłowego złożenia oferty, tj. wypełnienie w sposób czytelny wszystkich punktów zawartych w druku oferty (w przypadku, gdy punkt zawarty w druku oferty nie dotyczy oferenta, należy wpisać „nie dotyczy”).

Wypełnienie oferty w Generatorze kończy się złożeniem oferty w systemie Witkac.pl oraz utworzeniem pliku PDF z przypisaną „sumą kontrolną”, który należy wydrukować, podpisać przez osoby uprawnione do składania oświadczeń woli w imieniu danego podmiotu i przekazać do Regionalnego Ośrodka Polityki Społecznej w Poznaniu.

**UWAGA:** Ostatecznie złożona oferta musi posiadać ten sam numer kontrolny jak oferta zapisana w Generatorze Ofert i Sprawozdań!

Powyższe zasady dot. Generatorsa Ofert i Sprawozdań stosuje się również w sytuacji uzyskania dotacji i konieczności złożenia zaktualizowanego planu i harmonogramu/zaktualizowanej kalkulacji kosztów realizacji zadania publicznego/zaktualizowanego opisu zakładanych rezultatów – należy przygotować je w Generatorze w oparciu o złożoną ofertę.

Oferta dla swojej ważności musi być podpisana przez osobę/osoby upoważnione do składania oświadczeń woli w imieniu podmiotu składającego ofertę. Osoby uprawnione do podpisania oferty nie dysponujące pieczętkami imiennymi winny podpisywać się pełnym imieniem i nazwiskiem z zaznaczeniem pełnionej funkcji.

**W ofercie (pkt. III.3 – Syntetyczny opis zadania należy m.in. wskazać w które priorytety i cele Strategii Polityki Społecznej dla Województwa Wielkopolskiego do 2020 roku wpisuje się projekt.**

#### **1.a. Oferta wspólna**

Dwie lub więcej organizacje pozarządowe lub podmioty wymienione w art. 3 ust. 3 ustawy z dnia 24 kwietnia 2003 r. o działalności pożytku publicznego i o wolontariacie działające wspólnie mogą złożyć ofertę wspólną.

Oferta wspólna wskazuje:

- działania, jakie w ramach realizacji zadania publicznego będą wykonywać poszczególne organizacje pozarządowe lub podmioty wymienione w art. 3 ust. 3 ww. ustawy,
- sposób reprezentacji podmiotów składających ofertę wspólną wobec Województwa Wielkopolskiego.

2. **Potwierdzona za zgodność z oryginałem kopia aktualnego wyciągu z właściwego rejestru lub ewidencji w przypadku, gdy Oferent nie podlega wpisowi do Krajowego Rejestru Sądowego**

- wypis z Rejestru Starostwa,
- zaświadczenie o osobowości prawnej parafii/zakonu oraz upoważnienie dla proboszcza/przeora o reprezentowaniu parafii/zakonu i zaciąganiu zobowiązań finansowych lub dekret powołujący kościelną osobę prawną w przypadku kościelnych osób prawnych,
- kopia umowy lub statut spółki w przypadku gdy Oferent jest spółką prawa handlowego, o której mowa w art. 3 ust. 3 pkt 4 ustawy z dnia 24 kwietnia 2003 r. o działalności pożytku publicznego i o wolontariacie.

**Dokument musi być zgodny z aktualnym stanem faktycznym i prawnym, niezależnie od tego, kiedy został wydany.**

W przypadku składania oferty wspólnej, każdy oferent załącza dokument stanowiący o podstawie działalności podmiotu zawierający aktualne dane.

**UWAGA:**

- przedmiotowy dokument składany jest tylko w formie papierowej;
- podmioty podlegające wpisowi do Krajowego Rejestru Sądowego nie załączają odpisu z KRS.

3. **Upoważnienie osób składających ofertę** tzn. składających podpisy pod ofertą, do reprezentowania podmiotu (zgodnie ze wskazaniem zawartym w dokumencie stanowiącym o podstawie działalności podmiotu), jeśli dane osoby nie są wskazane w ww. dokumencie.

4. **Aktualne pełnomocnictwo** udzielone przez zarząd główny dla przedstawicieli jednostki organizacyjnej (np. koła, oddziału) organizacji składającej ofertę (liczba osób zgodna ze wskazaniem zawartym w KRS) do składania w imieniu tej organizacji oświadczeń woli w zakresie nabywania praw i zaciągania zobowiązań finansowych oraz dysponowania środkami przeznaczonymi na realizację zadania (w tym rozliczenia uzyskanej dotacji), o którego dofinansowanie stara się jednostka.

5. **Umowa zawarta między organizacjami pozarządowymi** lub innymi uprawnionymi podmiotami w przypadku złożenia **oferty wspólnej** - określająca zakres ich świadczeń składających się na realizację zadania oraz sposób wspólnej reprezentacji podmiotów wobec Województwa Wielkopolskiego.

6. **Dokument potwierdzający upoważnienie do działania w imieniu oferenta/oferentów** – w przypadku wyboru innego sposobu reprezentacji podmiotów składających ofertę wspólną niż wynikający z Krajowego Rejestru Sądowego lub innego właściwego rejestru lub ewidencji.

7. **Umowa partnerska** wraz ze wskazaniem rodzaju i zakresu wsparcia, w jakim partner będzie uczestniczył w realizacji zadania publicznego.

Podmiot, któremu zlecono realizację zadania publicznego działa w imieniu i na rzecz partnerów w zakresie określonym umową partnerską. Umowa partnerska powinna zawierać m.in. następujące informacje:

- dane partnerów,
- zakres i cel umowy,
- zadania partnerów,
- obowiązki i uprawnienia partnerów.

Partnerzy realizują projekt wspólnie z podmiotem uprawnionym, wnosząc do projektu zasoby ludzkie, organizacyjne, techniczne, na warunkach określonych w umowie partnerskiej.

**Partner** to podmiot niebędący stroną umowy, który uczestniczy w realizacji zadania publicznego **nie wykorzystując przy tym środków publicznych przekazanych w drodze dotacji**.

Współpraca może obejmować w szczególności: aktywną wymianę umiejętności, doświadczeń i wiedzy na każdym etapie realizacji zadania publicznego.

Udział partnera w realizacji zadania publicznego może dotyczyć także nieodpłatnego wsparcia osobowego (np. udziału wolontariuszy innego podmiotu).

Partner nie może być podwykonawcą, a podwykonawca nie może być jednocześnie partnerem.

**UWAGA:** wkładu finansowego partnera w realizowany projekt (dowody księgowo wystawione na partnera) nie wlicza się do źródeł finansowania zadania publicznego. Podmiot składający ofertę nie może wpisać tych środków finansowych w kosztorys, ale może je opisać w części III.3. oferty „Syntetyczny opis zadania”.

**Podmiot może uczestniczyć jako partner w wielu projektach.**

8. **W przypadku złożenia kserokopii dokumentów (dotyczy tylko papierowej wersji oferty)** podmiot występujący o dotację powinien potwierdzić je na każdej stronie za zgodność z oryginałem wraz z datą tego potwierdzenia.

**Wzór prawidłowego potwierdzenia zgodności z oryginałem:**

- a) adnotacja „(za/potwierdzam) zgodność z oryginałem”,
- b) pieczęć i podpis osoby potwierdzającej  
Jeśli ta osoba nie jest imiennie wymieniona w dokumencie stanowiącym o podstawie działalności podmiotu, należy dołączyć odpowiednie upoważnienie wraz ze wskazaniem funkcji pełnionej przez nią w podmiocie. Osoba uprawniona do potwierdzenia zgodności kserokopii z oryginałem dokumentu, niedysponująca pieczęcią imienną, winna podpisywać się czytelnie pełnym imieniem i nazwiskiem z zaznaczeniem pełnionej przez siebie funkcji w podmiocie.
- c) data potwierdzenia.

**UWAGA:** na etapie rozpatrywania oferty, oferent może zostać poproszony o przedłożenie dodatkowych dokumentów.

**Dział VI. Koszty kwalifikowane do dofinansowania**

**Katalog kosztów kwalifikowanych w ramach udzielonej dotacji:**

- koszty bezpośrednio związane z celem realizowanego zadania umieszczone w kosztorysie zadania i umieszczone w ofercie,
- koszty transportu zakupionego wyposażenia,
- koszty wniesienia i ustawienia wyposażenia,
- koszty montażu mebli,
- koszty organizacji pozarządowej związane z obsługą księgową i kadrową realizowanego zadania (nieprzekraczające 5% wartości dotacji);

- koszty administracyjno-biurowe organizacji pozarządowej w wysokości nie przekraczającej 5% wartości dotacji (bez kosztów osobowych, np. telefon, internet, koszty przesyłek pocztowych, papier, tusz, toner);

Koszty kwalifikowane to koszty:

- spełniające wymogi racjonalnego i oszczędnego gospodarowania środkami publicznymi, z zachowaniem zasady uzyskania najlepszych efektów,
- niezbędne do realizacji projektu,
- merytorycznie uzasadnione w opisie projektu,
- racjonalne i efektywne,
- ujęte w budżecie projektu (a następnie faktycznie poniesione i udokumentowane),
- ponoszone w okresie, którego dotyczy umowa,

**Dział VII. Koszty niekwalifikowane**

- 1) podatek od towarów i usług (VAT), jeśli może zostać odliczony w oparciu o ustawę z dnia 11 marca 2004 r. o podatku od towarów i usług (Dz. U. z 2020 r. poz. 106);  
Oferentów, którzy mają możliwość odzyskania podatku VAT, obowiązuje kosztorys w kwotach netto, tzn. podatek VAT jest dla tych podmiotów kosztem niekwalifikowanym. Pozostałych Oferentów obowiązuje kosztorys w kwotach brutto.
- 2) zakup nieruchomości gruntowej, lokalowej, budynkowej;
- 3) zakup środków trwałych w rozumieniu art. 3 ust. 1 pkt 15 ustawy z dnia 29 września 1994 r. o rachunkowości (Dz. U. z 2019 r., poz. 351, z późn. zm.) oraz 16d ustawy z dnia 15 lutego 1992 r. o podatku dochodowym od osób prawnych (Dz. U. z 2019 r. poz. 865, z późn. zm.);
- 4) amortyzacja;
- 5) leasing;
- 6) rezerwy na pokrycie przyszłych strat lub zobowiązań;
- 7) odsetki z tytułu niezapłaconych w terminie zobowiązań;
- 8) koszty kar i grzywien;
- 9) koszty procesów sądowych (z wyjątkiem spraw prowadzonych w interesie publicznym);
- 10) nagrody, premie i inne formy bonifikaty rzeczowej lub finansowej dla osób zajmujących się realizacją zadania;
- 11) zakup napojów alkoholowych (jest to niezgodne z art. 4 ust. 1 pkt 32 ustawy o działalności pożytku publicznego i o wolontariacie oraz art. 1 ust. 1 ustawy z dnia 26 października 1982 r. o wychowaniu w trzeźwości i przeciwdziałaniu alkoholizmowi (Dz.U. z 2019 r. poz. 2277));
- 12) podatki i opłaty, w tym opłaty za zaświadczenie o niekaralności, opłaty za zajęcie pasa drogowego oraz koszty związane z uzyskaniem informacji publicznej z wyłączeniem podatku dochodowego od osób fizycznych, składek na ubezpieczenie społeczne i zdrowotne, składek na Fundusz Pracy oraz Fundusz Gwarantowanych Świadczeń Pracowniczych;
- 13) koszty badań naukowych (z wyłączeniem zadania nr 9);
- 14) koszty remontów oraz inwestycji;
- 15) koszty wysyłki zamówionych przez Internet towarów (z wyłączeniem sytuacji, gdy taki koszt (tak nazwany) został ujęty (przewidywany) w kalkulacji przewidywanych kosztów realizacji zadania publicznego);
- 16) koszty reklamówek/toreb (z wyłączeniem sytuacji, gdy taki koszt (tak nazwany) został ujęty (przewidywany) w kalkulacji przewidywanych kosztów realizacji zadania publicznego);
- 17) koszt przygotowania specjalisty do pracy;
- 18) koszt dojazdu specjalistów (z wyłączeniem sytuacji, gdy taki koszt (tak nazwany) został ujęty (przewidywany) w kalkulacji przewidywanych kosztów realizacji zadania publicznego).

**Dział VIII. Kryteria stosowane przy dokonywaniu wyboru oferty**

1. Konkurs zostanie rozstrzygnięty bezzwłocznie, nie później jednak niż w terminie do 30 dni od dnia zakończenia naboru ofert.
2. Oceny ofert pod względem merytorycznym dokona Komisja Konkursowa.
3. **Ocena merytoryczna** wyrażona zostanie punktowo w oparciu o następujące **kryteria**:

<b>Kryterium oceny merytorycznej</b>		<b>Maksymalna ocena punktowa</b>
<b>Merytoryczne</b>	<ul style="list-style-type: none"> <li>• możliwość realizacji zadania w tym: uzasadnienie potrzeby wykonania zadania, opis działań spójny z harmonogramem, harmonogram powiązany z kosztorysem, powiązanie z innymi projektami, kwalifikacje i doświadczenie zespołu realizującego zadanie - ocena w skali od 0 do 30 pkt.</li> <li>• klarowność przedstawionego opisu zadania oraz planu i harmonogramu ocena w skali od 0 do 20 pkt.</li> </ul>	<b>50</b>
<b>Organizacyjne</b>	<ul style="list-style-type: none"> <li>• doświadczenie w realizacji zadania będące przedmiotem oferty w oparciu o przeprowadzone ewaluacje i wskaźniki – ocena w skali od 0 do 10 pkt.,</li> <li>• jakość wykonania zadania i kwalifikacje osób, przy udziale których będzie realizowane zadanie – ocena w skali 0-10 pkt.</li> <li>• analizę i ocenę realizacji zleconych zadań publicznych w latach poprzednich przy uwzględnieniu rzetelności i terminowości oraz sposobu rozliczenia otrzymanych na ten cel środków – ocena w skali od 0 do 10 pkt.</li> </ul>	<b>30</b>
<b>Finansowe</b>	<ul style="list-style-type: none"> <li>• kalkulacja kosztów realizacji zadania publicznego, w tym w odniesieniu do zakresu rzeczowego zadania: kwalifikowalność kosztów, ich realność i przejrzystość, adekwatność kosztów do zakresu rzeczowego zadania – ocena w skali od 0 do 20 pkt.</li> </ul>	<b>20</b>
<b>Suma</b>		<b>100</b>

#### **IX. Postępowanie konkursowe prowadzone jest zgodnie z:**

1. Ustawą z dnia 12 marca 2004 r. o pomocy społecznej (Dz. U. z 2019 r. poz. 1507, z późn.zm.);
2. Ustawą z dnia 24 kwietnia 2003 r. o działalności pożytku publicznego i o wolontariacie (Dz. U. z 2019 r., poz. 688, z późn. zm.);
3. Ustawą z dnia 27 sierpnia 2009 r. o finansach publicznych (Dz. U. z 2019 r., poz. 869, z późn. zm.);
4. Uchwałą Nr XII/230/19 Sejmiku Województwa Wielkopolskiego z dnia 28 października 2019 r. w sprawie: uchwalenia *Programu współpracy Samorządu Województwa Wielkopolskiego z organizacjami pozarządowymi oraz innymi podmiotami prowadzącymi działalność pożytku publicznego na rok 2020*;

5. Uchwałą Nr 656/2015 Zarządu Województwa Wielkopolskiego z dnia 16 czerwca 2015 r. w sprawie ustanowienia „Modelu współpracy Samorządu Województwa Wielkopolskiego z organizacjami pozarządowymi i innymi podmiotami prowadzącymi działalność pożytku publicznego”.

#### **X. Zasady przyznawania dotacji.**

1. Rozpatrywane są wyłącznie oferty złożone w terminie określonym w ogłoszeniu. Należy wypełnić każdy punkt zawarty w druku oferty. W przypadku, gdy punkt zawarty w druku oferty nie dotyczy oferenta, należy wpisać „nie dotyczy”.
2. Złożenie oferty nie jest równoznaczne z zapewnieniem przyznania dotacji lub przyznaniem dotacji w wysokości wskazanej w ofercie. Kwota przyznanej dotacji może być niższa od wnioskowanej w ofercie.
3. Dotację na realizację zadania otrzyma podmiot, którego oferta wybrana zostanie w postępowaniu konkursowym.
4. W przypadku przyznania dotacji w wysokości niższej niż wnioskowana istnieje możliwość negocjacji planu i harmonogramu i/lub kalkulacji przewidywanych kosztów realizacji zadania i/lub opisu zakładanych rezultatów przed zawarciem umowy.
5. Podmiot, któremu przyznano dotację w wysokości niższej niż wnioskowana w ofercie zobowiązany jest do złożenia przed zawarciem umowy:
  - zaktualizowanego planu i harmonogramu działań, w przypadku zmiany zakresu rzeczowego realizowanego zadania,
  - zaktualizowanej kalkulacji przewidywanych kosztów realizacji zadania, - zaktualizowanego opisu zakładanych rezultatów realizacji zadania publicznego, w przypadku zmiany zakresu rzeczowego realizowanego zadania.
6. Uruchomienie środków z dotacji na realizację zadania nastąpi na podstawie umowy zawartej pomiędzy Województwem Wielkopolskim a podmiotem, którego oferta została wybrana do dofinansowania. Dotacja przelewana jest na konto podmiotu w terminie do 30 dni od dnia zawarcia umowy, na co należy zwrócić uwagę przy przygotowywaniu kalkulacji przewidywanych kosztów.
7. Ogłoszony konkurs nie przewiduje zlecenia zadań w formie regrantingu.
8. W przypadku rezygnacji podmiotu z przyznanej dotacji Zarząd Województwa Wielkopolskiego ma możliwość przeznaczenia niewykorzystanych środków na:
  - zwiększenie dotacji na ofertę wyłonioną do dofinansowania wcześniej w konkursie,
  - inne spełniające wymogi oferty złożone w ramach Konkursu, które nie otrzymały dofinansowania (z powodu wyczerpania środków finansowych).

#### **XI. Termin i tryb wyboru oferty.**

1. Wybór oferty nastąpi **w terminie do 20 kwietnia 2020 r.**
2. Złożone oferty rozpatrywane będą pod względem formalnym przez pracowników Regionalnego Ośrodka Polityki Społecznej w Poznaniu, a pod względem merytorycznym przez Komisję Konkursową powołaną uchwałą Zarządu Województwa Wielkopolskiego – dotyczy ofert spełniających wymogi formalne.
3. Decyzję o wyborze oferty i udzieleniu dotacji podejmie w formie uchwały Zarząd Województwa Wielkopolskiego.
4. Do postanowień uchwały Zarządu w sprawie wyboru oferty i udzielenia dotacji nie ma zastosowania tryb odwoławczy.



5. O podjętych decyzjach składający ofertę zostaną poinformowani za pośrednictwem Biuletynu Informacji Publicznej Urzędu Marszałkowskiego Województwa Wielkopolskiego [www.bip.umww.pl](http://www.bip.umww.pl) (zakładka: otwarty konkurs ofert – pomoc społeczna), strony internetowej Regionalnego Ośrodka Polityki Społecznej w Poznaniu [www.rops.poznan.pl](http://www.rops.poznan.pl), tablicy ogłoszeń w siedzibie Regionalnego Ośrodka Polityki Społecznej w Poznaniu (ul. Nowowiejskiego 11, 61-731 Poznań). Nie przewiduje się oddzielnego powiadomienia oferentów o wynikach konkursu.
6. Zarząd Województwa Wielkopolskiego może odmówić oferentowi wyłonionemu w konkursie przyznania dotacji i podpisania umowy w przypadku, gdy okaże się, że oferent lub jego reprezentanci utracą zdolność do czynności prawnych lub zostaną ujawnione nieznane wcześniej okoliczności podważające wiarygodność merytoryczną lub finansową oferenta.
7. Wszystkie oferty zgłoszone do konkursu wraz z załączoną do nich dokumentacją pozostaną w aktach Regionalnego Ośrodka Polityki Społecznej w Poznaniu i nie będą odsyłane oferentom.

## **XII. Warunki realizacji zadania.**

1. Realizacja powierzonego zadania wyłonionego w konkursie następuje po zawarciu umowy z podmiotem, który złożył ofertę na jego realizację. Umowa pod rygorem nieważności wymaga zachowania formy pisemnej.
2. Warunkiem zawarcia umowy na dotację jest:
  - a) złożenie zaktualizowanego planu i harmonogramu działań, w przypadku zmiany zakresu rzeczowego realizowanego zadania,
  - b) złożenie zaktualizowanego opisu zakładanych rezultatów realizacji zadania publicznego, w przypadku zmiany zakresu rzeczowego realizowanego zadania,
  - c) złożenie zaktualizowanej kalkulacji przewidywanych kosztów realizacji zadania w przypadku zmiany wielkości przyznanej dotacji,
- d) akceptacja przez strony postanowień umowy.
3. Po zakończeniu realizacji zadania podmiot realizujący zleczone zadanie publiczne zobowiązany jest do złożenia sprawozdania z wykonania zadania publicznego według wzoru określonego w Rozporządzeniu Przewodniczącego Komitetu Do Spraw Pożytku Publicznego z dnia 24 października 2018 roku w sprawie wzorów ofert i ramowych wzorów umów dotyczących realizacji zadań publicznych oraz wzorów sprawozdań z wykonania tych zadań (Dz. U. z 2018 r. poz. 2057) w wersji papierowej przy wykorzystaniu **Generatora Ofert i Sprawozdań** [www.witkac.pl](http://www.witkac.pl).

Wypełnienie sprawozdania w Generatorze kończy się złożeniem sprawozdania w systemie witkac.pl oraz utworzeniem pliku PDF z przypisaną „sumą kontrolną”, który należy wydrukować, podpisać przez osoby uprawnione do składania oświadczeń woli w imieniu danego podmiotu i przekazać do Regionalnego Ośrodka Polityki Społecznej w Poznaniu.
4. Zadanie nie może być realizowane przez podmiot niebędący stroną umowy.
5. Podmiot realizujący zadanie jest zobowiązany powiadomić Regionalny Ośrodek Polityki Społecznej w Poznaniu o każdym zdarzeniu mającym wpływ na termin lub zakres realizacji zadania.
6. Jeżeli dany wydatek finansowany z dotacji wykazany w sprawozdaniu z realizacji zadania publicznego nie jest równy odpowiedniemu kosztowi określonymu w umowie, to uznaje się go za zgodny z umową wtedy, gdy nie nastąpiło zwiększenie tego wydatku o więcej niż 10%. Jeśli zwiększenie przekracza 10% konieczne jest sporządzenie aneksu do niniejszej umowy. Szczegóły dotyczące dokonywania przesunięć w zakresie ponoszonych wydatków określa umowa.

### **XIII. Miejsce i termin składania ofert.**

1. Wersję elektroniczną oferty należy wygenerować i złożyć za pomocą Generatorsa Ofert i Sprawozdań w terminie do **20 marca 2020 r. do godz. 23:59.**
2. Wygenerowaną i złożoną w systemie ofertę należy wydrukować, podpisać i złożyć (osobiście lub za pośrednictwem poczty bądź kuriera) w Sekretariacie Regionalnego Ośrodka Polityki Społecznej w Poznaniu (ul. Nowowiejskiego 11, 61-731 Poznań) w terminie do **23 marca 2020 roku do godziny 15:30.** **O przyjęciu oferty w wersji papierowej decyduje data wpływu oferty do siedziby Regionalnego Ośrodka Polityki Społecznej w Poznaniu**, na co należy zwrócić szczególną uwagę w przypadku przesłania oferty pocztą lub kurierem.

#### **3. Błędy formalne powodujące odrzucenie oferty:**

- a) oferta złożona po terminie wskazanym w pkt. 2,
- b) złożenie oferty przez podmiot (-ty) nieuprawniony(-e),
- c) oferta złożona tylko w generatorze ofert bez wersji papierowej,
- d) oferta złożona tylko w wersji papierowej bez złożenia w generatorze ofert,
- e) oferta złożona w wersji papierowej z sumą kontrolną inną niż złożoną w generatorze ofert.

#### **4. Oferty złożone z zachowaniem terminu, ale:**

- a) niepodpisane przez upoważnione osoby,
- b) niezawierające wymaganych załączników/dokumentów,
- c) zawierające inne braki formalne

będą mogły być uzupełnione w terminie 7 dni kalendarzowych od otrzymania przez oferenta wezwania do uzupełnienia. Regionalny Ośrodek Polityki Społecznej w Poznaniu podaje w wezwaniu stwierdzone braki formalne. Wezwania będą dokonywane w formie pisemnej lub elektronicznej.

Za potwierdzenie dostarczenia wezwania uznaje się:

- potwierdzenie otrzymania przesyłki listowej wysłanej na adres wskazany przez podmiot w ofercie (przesyłka listowa przesłana na adres wskazany przez oferenta, niepodjęta w terminie przez podmiot składający ofertę będzie uważana za przesyłkę doręczoną)

lub

- potwierdzenie wysłania wiadomości e-mail na adres skrzynki wskazany przez podmiot w ofercie lub zarejestrowany w systemie Witkac.pl.

#### **5. Oferty nieuzupełnione pod względem formalnym nie będą rozpatrywane.**

#### **6. Szczegółowych informacji udziela: Agnieszka Wiśniewska-Król tel. 61 856 73 18,**

[agnieszka.wisniewska-krol@rops.poznan.pl](mailto:agnieszka.wisniewska-krol@rops.poznan.pl)

Treść otwartego konkursu ofert ogłoszono:

1. Biuletyn Informacji Publicznej Urzędu Marszałkowskiego Województwa Wielkopolskiego [www.bip.umww.pl](http://www.bip.umww.pl) (zakładka: otwarty konkurs ofert – pomoc społeczna),
2. strona internetowa Regionalnego Ośrodka Polityki Społecznej w Poznaniu [www.rops.poznan.pl](http://www.rops.poznan.pl),
3. tablica ogłoszeń w siedzibie Regionalnego Ośrodka Polityki Społecznej w Poznaniu (ul. Nowowiejskiego 11, 61-731 Poznań).

**Ogłoszenie konkursowe do pobrania z ww. stron internetowych.**

**Strategia Polityki Społecznej dla Województwa Wielkopolskiego do 2020 roku do pobrania ze strony internetowej Regionalnego Ośrodka Polityki Społecznej w Poznaniu [www.rops.poznan.pl](http://www.rops.poznan.pl)** (zakładka: ROPS poczytaj o nas >> Strategia i programy >> Strategia >> Strategia Polityki Społecznej dla Województwa Wielkopolskiego do 2020 roku).

**Instrukcja składania ofert w generatorze do pobrania ze strony internetowej Generators Ofert i Sprawozdań [www.witkac.pl](http://www.witkac.pl)** (zakładka: Pomoc >> Instrukcje do pobrania >> Instrukcja składania wniosków tworzonych po 01.03.2019 r.).

Załączniki do ogłoszenia stanowią:

Załącznik nr 1 – wykaz wyposażenia mieszkania wspomaganego wraz z rzutami mieszkania.

Załącznik nr 2 – potwierdzenie złożenia oferty.

Załącznik nr 3 – oświadczenie oferenta.

Załącznik do uchwały Nr 1928/2020  
Zarządu Województwa Wielkopolskiego  
z dnia 27 lutego 2020 roku

**Załącznik nr 1 - wykaz wyposażenie mieszkania wspomaganego.**

L.p.	Nazwa	Opis	Ilość/ sztuki
<b>Część A. SPRZĘT RTV - zakup, transport, wniesienie i montaż sprzętu.</b>			
1	Mini wieża	Odtwarzacz płyt CD-DA, standardy odtwarzania dźwięku MP3, radio analogowe, tuner z RDS, FM, wbudowanym odtwarzacz muzycznym CD i złącze USB, produkt posiada moduł Bluetooth oraz radio FM z funkcją RDS, pamięcią do 30 stacji i automatycznym strojeniem. Sterowanie urządzeniem odbywa się za pomocą pilota	1
2	Telewizor	Przekątna ekranu [cal] co najmniej 40, rozdzielczość Ultra HD, liczba złączy HDMI co najmniej 2, liczba złączy USB2, Smart TV, Wi-Fi, klasa energetyczna A+, rozdzielczość Full HD	1
3	Laptop z oprogramowaniem	Ekran min. 15,6 cala, 1920 x 1080 pikseli, procesor minimum 4 - rdzeniowy, pamięć 8 GB RAM, dysk 256 GB, SSD minimum 512, grafika dodatkowa minimum 2 GB, USB typ C z systemem operacyjnym GB, USB typ C, z systemem operacyjnym	1
4	Drukarka laserowa	Format A4, kolorowa ze skanerem	1
5	Laminator	Format A3	1
6	Router bezprzewodowy	Urządzenie ze złączem do karty SIM + Router Wi -Fi, łącznie ze wzmacniaczem sygnału, podłączenie Internetu w mieszkaniu. Sieć bezprzewodowa.	1

7	Oprogramowanie do laptopa	Pakiet biurowy, w tym edytor tekstów, możliwość zrobienia prezentacji, wersja bez limitu czasowego	1
<b>Część B. MEBLE - zakup, transport, wniesienie, montaż i ustawienia mebli.</b>			
1	Łóżko 90x200 z szufladą i zagłówkiem,	plyta laminowana – odporna na uszkodzenia i wilgoć, łatwa do utrzymania w czystości, kolor: jasny, matowy, wymiary (cm): szerokość: 95,5, głębokość: 207, wysokość: 81,5 +/- 10 cm wymiary około 90 cm x 200 cm, modele mogą różnić się w poszczególnych pokojach.	4
2	Materac	Dopasowany do łóżka, dwustronny sprężynowy, wyściełany pianką poliuretanową, odporny na odkształcanie, wytrzymałe poszycie elastyczne, wysokość 25 cm +/- 7 cm.	4
3	Szafa	Wnętrze szafy od 4 do 7 półek /koszyków/szuflad oraz drążek w 1/2 części szafy do wieszania ubrań. Kolor jasny, matowy, wymiary (cm): szerokość: 901, głębokość: 53, wysokość: 200+/- 10 cm modele mogą różnić się w poszczególnych pokojach	4
4	Stoliki kawowe- komplet	Zestaw 2 lub równoważnie trzech stolików, wsuwanych pod siebie, konstrukcja metalowa o wymiarach długość 48, szerokość 40, wysokość 50 +/-08 cm, kolor jednobarwny matowy, lub równoważnie w stonowanej kolorystyce	1
5	Szafka nocna	Szafka z dwiema szufladami, w kolorze jasnym matowym wymiary około : szerokość: 40cm, głębokość: 50cm, wysokość: 50cm +/- 80cm modele mogą różnić się w poszczególnych pokojach	4
6	Stół rozkładany okrągły/prostokątny	Przedłużany stół jadalniany z dodatkowym blatem załączonym do produktu dla 6 do 8 osób. Rozmiar np: średnica 115, po rozłożeniu 115 x 170 cm +/- 15 cm, kolor jasny	1
7	Stół prostokątny/biurko	stół/biurko w kolorze jasnym o wymiarach np. 125x75 +/- 10 cm, metalowa rama, blat z płyty wiórowej, z miejscem dla dwóch osób, powierzchnia stołu odporna na płyny, plamy żywności, olej, ciepło, zadrapania i uderzenia	4

8	Krzesła	siedzisko o ergonomicznym kształcie, drewniane, w jasnym kolorze, nogi proste, bez podłokietników, wysoka trwałość materiału, obciążenie do 150 kg, wymiary: szerokość: 43, głębokość: 50 cm, wysokość 86 cm, wymiary +/- 10 cm.	12
9	Narożnik /Sofa	Produkt o prostych kształtach, wyposażony w poduszki oparciowe, funkcję spania z mechanizmem ułatwiającym rozkładanie i pojemnikiem na pościel, siedzisko z pianki i sprężyn falistych, kolorystyka ciemna, dwa podłokietniki, rozmiar 219 x 279 cm +/- 10 cm, możliwość zmiany prawy/lewy narożnik	1
10	Fotel	produkt o prostych kształtach, wysokie oparcie, dwa podłokietniki, siedzisko z pianki i sprężyn, kolorystyka ciemna	2
11	Pufa sacco	szerokość 90 cm, głębokość 90 cm, wysokość 120 cm, kolor jednolity ciemny	2
12	Meble kuchenne	Meble na dwóch ścianach w kształcie litery L. Wymiary szafek górnych: głębokość 30 cm (wewnątrz szafki 28 cm), szafki dolne głębokość 60 cm., kolor jasny mat, fronty MDF. Do zabudowy ściana nr 1 o wymiarach : szerokość 260 cm x wysokość 270 cm , ściana nr 2 wymiary: szerokość 175 x wysokość 270 +/- 10%, zawiasy ze spowalniczem, uchwyty, blat . Do szafek wbudowany zostanie sprzęt AGD wymieniony w części C.	1
13	Szafa kuchenna z miejscem na zabudowę lodówki	szer. 155 cm, głębokość 60 cm, wys. 270 cm +/- 5 cm. Lodówka z zamrażarką w zabudowie, szafa - półki, koszyki.	1
14	Wyspa kuchenna	Wyspa zamknięta z szufladami i szafkami, szafka narożna z wysuwanymi półkami, kolor jasny mat, fronty MDF . Blat drewniany o wymiarach: 95x150 +/- 10 cm.	1
15	Szafa do korytarza I	Szafa/garderoba na wymiar szerokość 190 cm, wysokość 270 cm, głębokość 50 cm, drzwi przesuwne. Kolor jasny mat, fronty MDF, w środku półki, drążek, szuflady/koszyki. W dolnej części wydzielona szafka na buty.	1

16	Szafa do korytarza II	Szafa/garderoba na wymiar szerokość 188 cm, wysokość 270 cm, głębokość 28 cm, drzwi przesuwne. Kolor jasny mat, fronty MDF, w środku półki, drążek, koszyki.	1
17	Szafa w pomieszczeniu gospodarczym	szer. 245 cm, głębokość 60 cm, wys. 270 cm. Półki/koszyki. Kolor jasny mat, fronty MDF.	1
18	Komoda	Komoda składająca się z 6 szuflad lub równoważnie z szafek zamykanych i czterech szuflad, lub równoważnie z dwóch szafek i czterech szuflad z uchwytyami, kolor jasny, wymiary głębokość 47 cm, szerokość 345 cm, wysokość 76 +/- 10 cm	1
19	Szafa metalowa na dokumentację	Szer 100 cm, wys 200 cm głębokość 40cm, półki metalowe, zamykana na klucz	2
20	Fotel biurowy	Regulacja wysokości, kółka dostosowane do paneli podłogowych	1
21	Siedzisko /szafka z siedziskiem	Siedzisko/szafka/półka/zakładanie butów, przedpokój, wymiary standardowe.	1
<b>Część C. WYPOSAŻENIE DODATKOWE - zakup, transport, wniesienie, montaż i ustawienie dodatkowego wyposażenia</b>			
1	Koc	rozmiar minimalny 150 x 200 cm, rozmiar maksymalny 180 na 200 cm, jednolity kolor	4
2	Kołdra	150 x 200 cm lub równoważnie 160 x 200 cm, waga produktu nie więcej niż 2000 g. właściwości: antyalergiczna i antygrzybiczna, jednolity kolor	4
3	Poduszka	wymiary 50 x 610 cm lub równoważnie 70 x 80 cm, waga do 1500 g, właściwości antyalergiczna, antygrzybiczna, jednolity kolor	4
4	Pościel	wymiary 150 x 200 cm lub równoważnie 160 x 200 cm, zgodnie z rozmiarami proponowanej kołdry i poduszki, kolor jasny, jednolity, bez wzorów i grafiki, zapięcia na zamek.	8
5	Prześcieradło z gumką	wymiary 90 x 200 cm, kolor jasny jednolity, 100 % bawełna	8
6	Poduszki jaśki	wymiary 50 x 50 cm, właściwości antyalergiczne i antygrzybiczne	4
7	Poszewki na poduszki jaśki	wymiary 50 na 50 cm, zapinane na zamek, kolor jednolity jasny	4

8	Ochraniacz na materac	wymiary 90 x 200 cm, kolor jednolity jasny, tasiemki na rogach, możliwość prania w pralce	4
9	Ścierki kuchenne	materiał 100 % bawełna , frotte o wymiarach 50 x 100 +/- 20 cm, z zawieszką	10
10	Ręcznik do rąk	wymiary 50 x 100 cm, 100 % bawełna, jednolity kolor	8
11	Ręcznik kąpielowy	wymiary 100 x 150 cm, 100 % bawełna, jednolity kolor	8
12	Fartuch kuchenny	bawełniany, jednolity kolor, zakładany przez przez głowę, regulowany pasek przy szyi, wiązany w pasie, duże kieszenie	8
13	Rękawica kuchenna	produkt bawełniany z wypełnieniem z poliestru	6
14	Śpiwór	jednoosobowy, zapinany	4
15	Dywanik łazienkowy	wymiary 80 x 50 cm, +/- 15 cm, podkładka antypoślizgowa, jednolity kolor	2
16	Żaluzje/ rolety okienne i balkonowe	właściwości zaciemniające, odbijające światło, w jednolitym kolorze, wymiary zgodne z załączonym rzutem mieszkania łączna powierzchnia rolet - ok. 19 m2 kwadratowych	ok. 19 m kw
17	Garnek z pokrywką na indukcję mały	stal nierdzewna, pojemność ok. 2 l	3
18	Garnek z pokrywką na indukcję średni	stal nierdzewna, pojemność ok. 3 l	3
19	Garnek z pokrywką na indukcję duży	stal nierdzewna pojemność ok.5 l.	2
20	Rondel z pokrywką na indukcję	stal nierdzewna , pojemność ok. 1 litr	1
21	Patelnia z pokrywką na indukcję	24 cm, stal nierdzewna	1
22	Patelnia z pokrywką na indukcję	głęboka, 28 cm, stal nierdzewna	1
23	Patelnia na indukcję	mała, 16 cm, stal nierdzewna	1
24	Patelnia do naleśników na indukcję	patelnia z niską krawędzią i pochyłymi bokami, 26 cm +/- 3 cm	1
25	Przybory kuchenne	komplet składający się z co najmniej 5 różnych części do gotowania, stal nierdzewna lub równoważnie drewniane/plastikowe	1



26	Wyciskacz do czosnku	stal nierdzewna	1
27	Durszlak	stal nierdzewna, średnica 25 cm z dwoma uchwytami, +/- 3 cm	1
28	Sitko	stal nierdzewna, średnica 20 cm. +/- 3 cm, z dwoma uchwytami	1
29	Podstawka pod garnek	stal nierdzewna lub z drewna, wymiary 40 x 20 cm +/- 10 cm	5
30	Dzbanek z miarką	szklany lub plastikowy, pojemność od 0,05 do 1,0 l	1
31	Łopatka gumowa	produkt przeznaczony do stosowania w wysokich temperaturach, produkt z tworzywa abs i silikonu	1
32	Tarka	czterostronna, z odmiennymi oczkami, stal nierdzewna, wymiary długość 12 cm, szerokość 10 cm. Wysokość 20 cm, +/- 3 cm	3
33	Tłuczek do ziemniaków	stal nierdzewna	1
34	Tłuczek do mięsa	stal nierdzewna lub stal nierdzewno z dodatkiem plastiku lub stal nierdzewno z dodatkiem drewna	1
35	Stolnica silikonowa/drewniana	stolnica silikonowa/drewniana o wymiarach 45 x 62 cm +/- 5 cm	1
36	Trzepaczka do jaj	stal nierdzewna lub plastik	1
37	Walek do ciasta	produkt drewniany, rozmiar standardowy	1
38	Forma z wyjmowanym dnem	blacha o wymiarach co najmniej 25 cm średnicy +/- 3 cm	1
39	Blacha do babeczek	blacha z miejscem na 12 babeczek	1
40	Blacha do pieczenia	wymiary co najmniej 369 x 27 +/- 3 cm	1
41	Formy do ciastek	przynajmniej 6 różnych form do wykrawania ciastek, produkt ze stali nierdzewnej lub z plastiku	1
42	Czasomierz	czasomierz z wyświetlaczem lub wskazówką	1
43	Kubek	produkt porcelanowy lub szklany z uchwytem, możliwość stosowania w mikrofalach i mycia w zmywarce, pojemność np. 270 ml +/- 40 ml	12
44	Chlebak	drewniany lub stal nierdzewna	1

45	Taca	materiał drewno lub stal nierdzewna lub plastik o średnicy co najmniej 40 cm +/- 10 cm	2
46	Deska do krojenia	produkt plastikowy o wymiarach co najmniej 30 x 24 cm +/- 10 cm	4
47	Sztućce komplet	stal nierdzewna, komplet składający się z widelca, noża, łyżki, łyżeczki, widelczyka do ciast/deserów, możliwość mycia w zmywarce	2
48	Talerze zestaw 6-osobowy	produkt porcelanowy, kolor jasny, w zestawie talerz, talerzyk deserowy, talerz głęboki, możliwość mycia w zmywarce	2
49	Komplet noży w bloku	komplet przynajmniej 3 noży ze stali nierdzewnej	1
50	Miska do serwowania potraw	Produkt ze szkła o średnicy 20 cm +/- 5 cm	3
51	Ociekacz do naczyń	produkt stalowy, jednopoziomowy z tacką pod spodem o wymiarach 37 x 29x 13 +/-10 cm	1
52	Obieraczka do warzyw	produkt ze stali nierdzewnej dodatkiem gumy w uchwycie	4
53	Otwieracz do konserw	produkt ze stali nierdzewnej z dodatkiem gumy/plastiku w uchwycie	1
54	Chochla	produkt ze stali nierdzewnej, uchwyt z plastiku/gumy, rozmiar standardowy	1
55	Łyżka cedzakowa	produkt ze stali nierdzewnej lub z tworzywa sztucznego, rozmiar standardowy	1
56	Pojemniki na przyprawy komplet	pojemniki ze szkła bezbarwnego lub ze stali nierdzewnej i szkła, u góry pokrywka dwuczęściowa, z otworem do wsypywania i drugim do posypywania, poj. 150 ml +/-20 ml, co najmniej 4 szt.	3
57	Słoiki do przechowywania żywności	słoiki ze szkła bezbarwnego z zamknięciem, pojemność 1,6 l +/- 200 ml	10
58	Nóż do warzyw	produkt ze stali nierdzewnej, uchwyt z plastiku/drewna, długość ostrza 9 cm +/- 1 cm	3
59	Nóż do chleba	produkt ze stali nierdzewnej o ząbkowanej krawędzi, uchwyt z plastiku lub drewna, długość ostrza 21 cm +/- 3cm	1
60	Miska ze szkła	produkt ze szkła hartowanego, szkło bezbarwne lub kolor jasny, wysokość 6 cm, średnica 13 cm +/- 3 cm	3
61	Solniczka i pieprzniczka zestaw	produkt ze stali nierdzewnej lub szkła	2
62	Naczynie żaroodporne	produkt ze szkła żaroodpornego o wymiarach 24 x 16 cm +/- 6 cm	2

63	Maselniczka z pokrywką	produkt szklany lub porcelanowy o wymiarach standardowych	2
64	Waza na zupe	produkt porcelanowy , jednokolorowy o średnicy 16 cm +/-5 cm, pojemność 3,0 l +/- n0,5 l, z pokrywką, możliwość mycia w zmywarce	1
65	Sosjerka	produkt porcelanowy lub szklany, wymiar standardowy	1
66	Szklanki do napojów	produkt ze szkła, pojemność 300 ml +/-60 ml, możliwość mycia w zmywarce	12
67	Dzbanek do napojów gorących	produkt ze szkła żaroodpornego pojemność 1,5 l +/- 0,3 l	2
68	Dzbanek do napojów zimnych	produkt ze szkła pojemność 1,7 l +/- 500 ml	2
69	Deska do krojenia	produkt drewniany z uchwytem o wymiarach 30 x 20 cm +/- 10 cm, grubość przynajmniej 16 mm	1
70	Deska do krojenia	produkt plastikowy o wymiarach co najmniej 30 x 24 cm +/- 10 cm	1
71	Filiżanka ze spodkiem	produkt z porcelany , pojemność filiżanki 200 ml +/- 50 ml, możliwość mycia w zmywarce	12
72	Cukiernica	produkt szklany lub ceramiczny z pokrywką, średnica 10 cm +/-2 cm	2
73	Pojemniki na żywność	produkt plastikowy o pojemności 1 l +/- 300 ml, przezroczysty z pokrywką	8
74	Miska/saleterka	produkt z tworzywa sztucznego jednokolorowego o pojemności 1,0 l +/-300 ml	4
75	Lampa sufitowa plafoniera z żarówkami	plafoniera jasna, okrągła, posiada jeden punkt świetlny o mocy 25 w ze zintegrowanymi diodami LED, średnica 50 cm +/- 10 cm, kolor światła sterowany pilotem	3
76	Lampa sufitowa na listwie z żarówkami	produkt posiada regulowane przeguby klosza, wykonany z metalu w kolorze jasnym, posiada co najmniej 3 punkty świetlne, klasa energetyczna A++, długość lampy 75 cm +/-20 cm. Kolor i natężenie światła jednej z żarówek sterowane pilotem. W tym jedna lampa led z zasilaniem akumulatorowym (oświetlenie awaryjne) zamontowana w kuchni na wypadek braku zasilania.	7
77	Lampa biurkowa z żarówkami	lampka led w jasnym kolorze, podstawa metalowa, klosz plastikowy, ruchome ramię lub stałe	4
78	Lampka nocna mała z żarówką	wykonana ze stali/ plastiku, wysokość 30 cm +/- 10 cm, kolor jednobarwny, jasny	4
79	Lampa stojąca, podłogowa	produkt metalowy, oświetlenie LED, kolor jasny. Kolor i natężenie światła sterowane pilotem	1

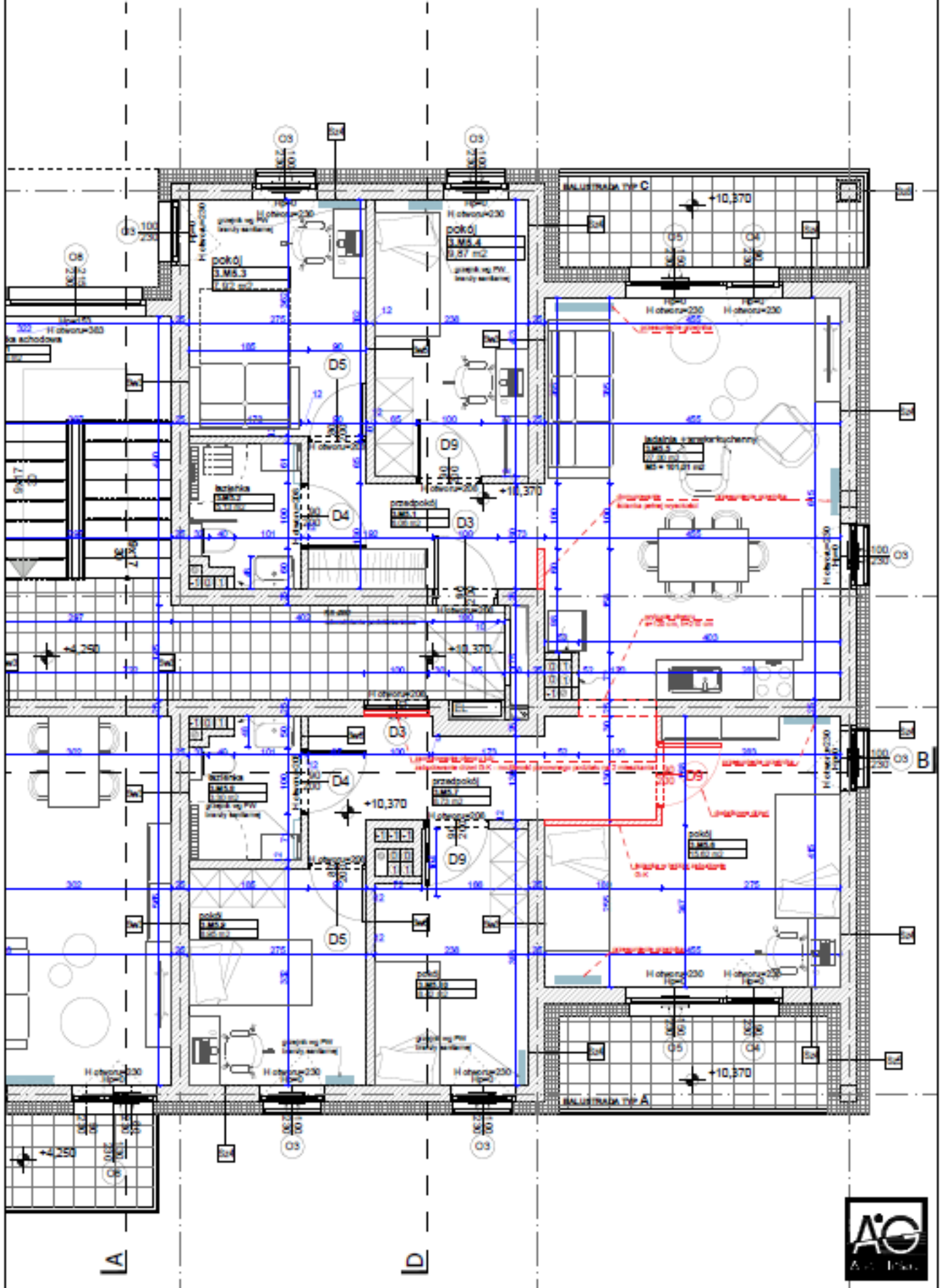
80	Kinkiet łazienkowy nad lustro	LED, listwa 40 cm +/- 10 cm, produkt metalowy lub z tworzywa, 5-8 W	2
81	Czajnik elektryczny	pojemność od 1,2 do 1,7 l, płaska grzałka płytowa, moc 2200 W, filtr antyosadowy, obrotowa podstawa, wskaźnik poziomu wody, , bezpiecznik termiczny	2
82	Waga kuchenna	produkt ze stali nierdzewnej z cyfrowym wyświetlaczem, obciążenie max. 5 kg, w zestawie z misą	1
83	Ekspres do kawy ciśnieniowy	ciśnienie/moc 15-19 barów/1400-1600WW, z młynkiem, wbudowanym pojemnikiem na mleko	1
84	Wyciskarka wolnoobrotowa do owoców	od 140 do 240 W, od 48 do 85 obr/min, funkcje dodatkowe łatwy demontaż, łatwe czyszczenie	1
85	Robot kuchenny	Moc silnika 1500 W, pojemność miski roboczej 6,7 litra, regulacja obrotów elektroniczna - płynna, Gotowanie na parze, gotowanie indukcyjne, funkcje dodatkowe: timer z funkcją programowania czasu pracy, możliwość rozbudowy, łatwy demontaż, wyświetlacz LCD, gotowanie, gotowanie na parze, zabezpieczenie przed przegrzaniem , możliwość mycia wyposażenia w zmywarce.	1
86	Robot wielofunkcyjny z misą obrotową	moc 1000W, pojemność miski roboczej do 4,5 l, pojemność kielicha do 1,5 l, regulacja obrotów elektroniczna-płynna, liczba poziomów obrotów min. 5, praca pulsacyjna, funkcje dodatkowe: możliwość rozbudowy, możliwość mycia części w zmywarce, system zabezpieczający przed przypadkowym uruchomieniem	1
87	Blender z pojemnikiem	moc silnika do 1100 W, regulacja obrotów, pojemność miski roboczej 1 l, funkcje: turbo, kruszenie lodu, miksowanie, rozdrabnianie/siekanie, ubijanie piany, ucieranie	1
88	Toster / grill elektryczny	moc 700 do 1000 W, obudowa tworzywo sztuczne i stal szlachetna	1
89	Żelazko	moc 3000W, wbudowana wytwornica pary, wytwarzanie pary min. 45 g/min, regulacja strumienia pary, pionowy wyrzut pary, uderzenie pary min. 200 g / min., blokada kapania, automatyczne wyłączenie żelazka, automatyczny dobór temperatury, funkcja samooczyszczenia	1
90	Deska do prasowania	powierzchnia do prasowania 120 x 37 cm +/- 10 cm, wyposażona w metalową siatkę, podstawka na żelazko, regulowana wysokość	1

91	Suszarka na pranie	rozkładana trzyczęściowa, stelarz wykonany ze stali	1
92	Loko-suszarka do włosów	650-1100 W, powłoka ceramiczna, jonizacja	1
93	Suszarka do włosów	moc 2200 W, jonizacja, dyfuzor, funkcję turbo, zimny nadmuchi powietrza	1
94	Odkurzacz automatyczny	robot sprzątający, zasilanie akumulatorowe, automatyczny, sterowany przez aplikację	1
95	Odkurzacz	moc silnika minimum 900 W, filtr antyalergiczny, niski poziom hałasu max. 64 dB	1
96	Pralko suszarka	wielkość załadunku - pranie 7 kg, wielkość załadunku - suszenie 4 kg, maksymalna prędkość wirowania 1500 obr/min, klasa energetyczna co najmniej A+	1
97	Lodówka chłodziarka	lodówka do zabudowy o wymiarach wysokość 150 cm +/- 20 cm, klasa energetyczna co najmniej A+, bezszronowa, poniżej 35 dB, zamrażarka na dole, co najmniej 2 szuflady w zamrażarce, automatyczne odszranianie	1
98	Zmywarka	zmywarka do zabudowy z elementem stalowym do sterowania na przyciski, szerokość do 46 cm, pojemność 10 kompletów naczyń, zużycie wody 10 l na cykl, poziom hałasu do 46 dB, zabezpieczenie przed zalaniem, szuflada na sztućce	1
99	Piekarnik	piekarnik stalowy, o wymiarach 59,5 x wysokość 59,5 x głębokość 55,1 cm +/- 2 cm, teleskopowe prowadnice, , sterowanie elektroniczne, pokręta i przyciski na froncie piekarnika, klasa energetyczna A+, parowe czyszczenie wnętrza, pieczenie parowe, wyświetlacz elektroniczny, urządzenie do zabudowy	1
100	Mikrofalówka	urządzenie do zabudowy, stalowe, wymiary 59,5 x wysokość 38,8 x głębokość 34,3 cm +/- 2 cm, pojemność minimum 20 l, moc 800W	1
101	Płyta indukcyjna	płyta do zabudowy o wymiarach 60 x 9,2 x 51 cm +/- 3 cm, 4 pola grzewcze, które można użyć w jednym czasie, kolor ciemny, sterowanie za pomocą pokręteł	1
102	Okap	okap stalowy o wymiarach 59,8 x wysokość 7,67 x głębokość 47 cm +/- 3cm, sterowany pokrętłami i przyciskami, filtry przeciwtłuszczowe, aluminiowe oświetlenie led, wydajność około 160 m3/h, poziom hałasu do 34 dB, urządzenie do zabudowy	1
103	Zmiotka i szufelka	produkt plastikowy, sztuczne włosie	1

104	Miotła	z plastikowym trzonkiem, włosie sztuczne	1
105	Mop obrotowy z wiadrem do odsączania	trójkątny kształt mopa, nakładka z syntetycznych włókien, można prać w pralce	1
106	Kosz na śmieci do sortowania	zestaw przynajmniej 4 koszy na śmieci pod zlew w różnych rozmiarach, szerokość 80 cm, łączna pojemność 64 l	1
107	Kosz na śmieci łazienkowy	okrągły, otwierany pedałem, stalowy o pojemności co najmniej 3 l.	2
108	Dozownik do mydła	plastikowy, montowany do ściany, poj. 0,5 l, otwierany na przycisk	2
109	Wieszak na ręczniki z półką	stalowy wieszak z 3 drążkami, u góry półka na przybory, wymiary długość 56 x głębokość 23 x wysokość 43 cm +/- 5 cm	2
110	Szczotka do WC	stojąca w formie tuby, wykonana ze stali nierdzewnej, z pokrywką, możliwość wymiany czyścika, wymiary: wysokość 38 cm, średnica tuby 10 cm, wymiary +/- 5 cm	2
111	Wieszak łazienkowy	poczwórny, stalowy, na ubrania lub ręczniki, szerokość 26 cm x wysokość 4 x głębokość 2 cm +/- 5 cm	2
112	Uchwyt na papier toaletowy	stalowy, rozmiar standardowy	2
113	Lustro łazienkowe	cięte o wymiarach dopasowanych do pomieszczeń np. szerokość 60 cm x wysokość 60 cm +/- 5 cm, montowane na śruby	2
114	Szafka łazienkowa na przybory	wolnostojąca, stalowa lub plastikowa z co najmniej czterema szufladami lub półkami, wymiary szerokość 40 cm x wysokość 70 cm +/- 15 cm	2
115	Bateria zlewozmywakowa ruchoma	bateria matowa chromowana, stojąca, z ruchomą wylewką sprężynową, głowica 35 mm, aerator z funkcją oszczędzania wody, dostosowana do zakupionego zlewozmywaka	1
116	Zlewozmywak z syfonem i korkiem odpływowym	jednokomorowy z ociekaczem, stalowy lub inny materiał wymiary np: 43,5 cm x 76 cm, głębokość zlewozmywaka 15 cm, komora 39 cm x 36 cm, wymiary +/- 5 cm	1
117	Drabinka mała	trójschodkowa, typu taboret, aluminiowa, wysokość do 1 m, udźwig do 150 kg.	1

118	Apteczka	pokrowiec z wodoodpornego nylonu lub walizka, wewnątrz kieszenie i przegrody do organizacji, oznakowana krzyżem, wyposażona w zestaw opatrunkowy i narzędzia: chusta trójkatna 2 szt., bandaż elastyczny, taśma samoprzylepna, bandaże, rękawiczki lateksowe, maseczka do sztucznego oddychania, plastry samoprzylepne, waciki do odkażania.	1
119	Gaśnica	gaśnica płynowa przeznaczona do kuchni, salonu, sypialni, wielkość 2,0 kg +/- 0,5 kg, uniwersalność środka gaśniczego (2 litry płuni ABF, zestaw składa się z urządzenia gaśniczego, wieszaka metalowego w kolorze czerwonym, poradnika nt. bezpieczeństwa	2

**PROPOZYCJA POŁĄCZENIA MIESZKAŃ - STWORZENIE MIESZKANIA TRENINGOWEGO  
POZIOM III PIĘTRA**





## Potwierdzenie złożenia oferty

Oświadczamy, iż złożyliśmy ofertę  
na otwarty konkurs ofert z zakresu polityki społecznej  
organizowany przez Regionalny Ośrodek Polityki Społecznej w Poznaniu  
wraz z wymaganymi oświadczeniami.

Rodzaj zadania: .....<sup>1</sup>

Tytuł zadania proponowanego realizacji: .....<sup>2</sup>

.....  
(czytelny odpis osoby upoważnionej  
lub podpisy osób upoważnionych do składania  
oświadczeń woli w imieniu oferenta)

---

<sup>1</sup> Podmiot składający ofertę zobowiązany jest do wpisania rodzaju zadaniu, którego oświadczenie dotyczy. Nazwa zadania musi być taka sama jak w ogłoszeniu konkursowym.

<sup>2</sup> Podmiot składający ofertę wpisuje tytuł zadania wskazanego w ofercie. Tytuł zadania musi być taki sam jak wskazany w ofercie.

.....  
(pieczęćka nagłówkowa organizacji pozarządowej /podmiotu, o którym mowa w art. 3 ust. 3 ustawy o działalności pożytku publicznego i o wolontariacie lub wskazanie siedziby podmiotu/organizacji)

.....  
miejscowość, data

## Oświadczenie

**W związku z ubieganiem się przez .....**  
*(nazwa organizacji pozarządowej/podmiotu, o którym mowa w art. 3 ust. 3 ustawy o działalności pożytku publicznego i o wolontariacie)*

na powierzenie z budżetu Województwa Wielkopolskiego realizacji zadania publicznego **w obszarze polityki społecznej na rzecz osób niepełnosprawnych.**

1. Oświadczam, że w stosunku do naszego podmiotu/organizacji nie jest prowadzone postępowanie egzekucyjne na podstawie przepisów prawa cywilnego lub administracyjnego.
2. Oświadczam, że w stosunku do naszego podmiotu/organizacji nie zostało wszczęte postępowanie odpowiednich organów w związku z możliwością popełnienia przestępstwa, związanego z prowadzona działalnością.
3. Oświadczam, że jako podmiot/organizacja nie działamy w celu osiągnięcia zysku.

Informacje dodatkowe istotne dla złożonych oświadczeń

.....  
.....

.....  
*(czytelny odpis osoby upoważnionej  
lub podpisy osób upoważnionych do składania  
oświadczeń woli w imieniu podmiotu/organizacji)*