

Uchwała Nr 2394 / 2020
Zarządu Województwa Wielkopolskiego
z dnia 25 czerwca 2020 roku

w sprawie: upoważnienia do kontroli procesu produkcyjnego, odbiorów od Wykonawcy i przekazywania Użytkownikowi w imieniu Województwa Wielkopolskiego nowych elektrycznych zespołów trakcyjnych typu 48WEb oraz zatwierdzenia Procedury odbiorczej.

Na podstawie art. 41 ust. 1 oraz art. 57 ust. 5 ustawy z dnia 5 czerwca 1998 roku o samorządzie województwa (tekst jednolity: Dz. U. z 2019 r. poz.512 ze zm.) Zarząd Województwa Wielkopolskiego uchwala, co następuje:

§ 1

Upoważnia się następujących pracowników Departamentu Transportu Urzędu Marszałkowskiego Województwa Wielkopolskiego w Poznaniu do kontroli procesu produkcyjnego i odbiorów od Wykonawcy 5 elektrycznych zespołów trakcyjnych (z opcją na odbiór dwóch kolejnych elektrycznych zespołów trakcyjnych) w ramach realizacji Umowy Nr DT/II/84/2019 zawartej pomiędzy Województwem Wielkopolskim a konsorcjum Pojazdy Szynowe PESA Bydgoszcz S.A. i Zakłady Naprawcze Taboru Kolejowego „Mińsk Mazowiecki” S.A. oraz do przekazywania pojazdów Użytkownikowi:

1. Robert Pilarczyk
2. Przemysław Raszewski
3. Ewelina Marek
4. Marek Parafianowicz
5. Paweł Jonasik
6. Sławomir Olejniczak

§ 2

Zatwierdza się „*Procedurę dokonywania odbiorów oraz przekazywania Użytkownikowi pięcioczłonowych elektrycznych zespołów trakcyjnych typu 48WEb*” nr DT-II/48WEb, stanowiącą załącznik do niniejszej uchwały.

§ 3

Upoważnia się Pana Wojciecha Jankowiaka – Wicemarszałka Województwa Wielkopolskiego do podpisania procedury nr DT-II/48WEb oraz jej kolejnych edycji. W przypadku nieobecności Wicemarszałka Wojciecha Jankowiaka spowodowanej urlopem, wyjazdem służbowym lub zwolnieniem lekarskim, do wykonania w/w czynności upoważnia się Pana Krzysztofa Grabowskiego – Wicemarszałka Województwa Wielkopolskiego.

§ 4

Wykonanie uchwały powierza się Dyrektorowi Departamentu Transportu Urzędu Marszałkowskiego Województwa Wielkopolskiego.

§ 5

Uchwała wchodzi w życie z dniem podjęcia.

*Marszałek Województwa
Marek Woźniak*

Uzasadnienie
do uchwały Nr 2394 / 2020
Zarządu Województwa Wielkopolskiego
z dnia 25 czerwca 2020 roku

W dniu 14 lutego 2019 r. pomiędzy Województwem Wielkopolskim a konsorcjum Pojazdy Szynowe PESA Bydgoszcz S.A. i Zakłady Naprawcze Taboru Kolejowego „Mińsk Mazowiecki” S.A. zawarta została umowa nr DT/II/84/2019 na dostawę 5 fabrycznie nowych pięcioczłonowych elektrycznych zespołów trakcyjnych (ezt) typu 48WEb (z opcją na dostawę dwóch kolejnych ezt), przeznaczonych do wykonywania kolejowych przewozów pasażerskich w ramach Poznańskiej Kolei Metropolitalnej. Zgodnie z załączonym do umowy harmonogramem, realizacja dostaw zaplanowana jest na okres 31 stycznia 2021 r. – 30 kwietnia 2021 r.

Zgodnie z zawartą umową, kontrola procesu produkcyjnego oraz odbiory częściowe, fabryczne i końcowe pojazdów od Wykonawcy dokonywane będą przez upoważnionych przedstawicieli Zamawiającego. Wszystkie ezt będące przedmiotem realizacji umowy nr DT/II/84/2019, po odbiorze końcowym od Wykonawcy przekazane zostaną do eksploatacji spółce Koleje Wielkopolskie, w celu świadczenia usług publicznych w zakresie wojewódzkich kolejowych przewozów pasażerskich na podstawie umowy PSC.

W celu zapewnienia możliwie najwyższej jakości nowych pojazdów oraz właściwej współpracy pomiędzy Zamawiającym, Wykonawcą i Użytkownikiem, opracowana została „Procedura dokonywania odbiorów oraz przekazywania Użytkownikowi pięcioczłonowych elektrycznych zespołów trakcyjnych typu 48WEb” nr DT-II/48WEb. Kontrola produkcji ezt, realizacja czynności odbiorczych pomiędzy Wykonawcą i Zamawiającym oraz zdawczo-odbiorczych pomiędzy Zamawiającym i Użytkownikiem według procedury nr DT-II/48WEb usprawni i ujednotoci proces ich przeprowadzania.


W tej sytuacji podjęcie uchwały uważa się za zasadne.

Wojciech Jankowiak
Wicemarszałek



PROCEDURA			Egzemplarz użytkowy
DT-II/48WEb	EDYCJA 01	STRON 19	Nr ewid.
TYTUŁ:	PROCEDURA DOKONYWANIA ODBIORÓW ORAZ PRZEKAZYWANIA UŻYTKOWNIKOWI PIĘCIOCZŁONOWYCH ELEKTRYCZNYCH ZESPOŁÓW TRAKCYJNYCH TYPU 48WEb		
ADRESAT:	Departament Transportu UMWW – Przedstawiciel Zamawiającego Pojazdy Szynowe PESA Bydgoszcz S.A. i Zakłady Naprawcze Taboru Kolejowego „Mińsk Mazowiecki” S.A. – Wykonawca Koleje Wielkopolskie Sp. z o.o. – Użytkownik		
OBOWIĄZUJE OD:	25.06.2020 r.		
UWAGA:	DOKUMENT WEWNĘTRZNY UMWW WSZELKIE PRAWA ZASTRZEŻONE		

	Komórka	Data	Podpis
Opracował	Departament Transportu Wydział Projektów Taborowych	23.06.2020 r.	
Zatwierdził	Zarząd Województwa Wielkopolskiego	25.06.2020 r.	

 URZĄD MARSZAŁKOWSKI WOJEWÓDZTWA WIELKOPOLSKIEGO	Indeks	Edycja	Stron
	DT-II/48WEb	01	19
Data: 25.06.2020			

SPIS TREŚCI

- 1. CEL PROCEDURY**
- 2. INFORMACJE DODATKOWE, TERMINOLOGIA I DEFINICJE**
- 3. PRZEDMIOT PROCEDURY**
- 4. ZAKRES STOSOWANIA PROCEDURY**
- 5. ODPOWIEDZIALNOŚĆ**
 - 5.1. Dyrektor Departamentu Transportu (DT)
 - 5.2. Komisarze odbiorczy Zamawiającego
 - 5.3. Pozostali upoważnieni do czynności odbiorczych pracownicy Departamentu Transportu
 - 5.4. Upoważnieni przedstawiciele Użytkownika pojazdów.
- 6. OPIS POSTĘPOWANIA**
 - 6.1. Informacje ogólne
 - 6.2. Kontrola procesu produkcyjnego
 - 6.3. Odbiory częściowe
 - 6.4. Odbiór fabryczny
 - 6.5. Odbiór końcowy
 - 6.6. Czynności zdawczo – odbiorcze pomiędzy Zamawiającym a Użytkownikiem pojazdów
- 7. SCHEMAT POSTĘPOWANIA**
- 8. DOKUMENTY ZWIĄZANE**
- 9. UWAGI SZCZEGÓLNE**
- 10. WYKAZ ZAŁĄCZNIKÓW**

 URZĄD MARSZAŁKOWSKI WOJEWÓDZTWA WIELKOPOLSKIEGO	Indeks	Edycja	Stron
	DT-II/48WEb	01	19
Data: 25.06.2020			

1. CEL PROCEDURY

Celem procedury jest ujednoczenie:

- I. sposobu postępowania podczas dokonywania kontroli procesu produkcyjnego, odbiorów częściowych, fabrycznych oraz końcowych przez upoważnionych przedstawicieli Zamawiającego i Użytkownika elektrycznych zespołów trakcyjnych będących przedmiotem umowy nr DT/II/84/2019,
- II. procesu przekazywania pojazdów przez Zamawiającego Użytkownikowi po odbiorze końcowym.

2. INFORMACJE DODATKOWE, TERMINOLOGIA I DEFINICJE

Zamawiający – Województwo Wielkopolskie z siedzibą Urzędu Marszałkowskiego Województwa Wielkopolskiego w Poznaniu, Al. Niepodległości 34, 61-714 Poznań,

Wykonawca – konsorcjum firm - Pojazdy Szynowe PESA Bydgoszcz S.A., ul. Zygmunta Augusta 11, 85-082 Bydgoszcz i Zakłady Naprawcze Taboru Kolejowego „Mińsk Mazowiecki” S.A. ul. Gen K. Sosnowskiego 34 05-300 Mińsk Mazowiecki.

Użytkownik – Koleje Wielkopolskie Sp. z o.o., ul. Składowa 5, 61-897 Poznań.

Strony umowy – Zamawiający oraz Wykonawcy, o których mowa w Umowie nr DT/II/84/2019.

Umowa – Umowa nr DT/II/84/2019 zawarta w dniu 14 lutego 2019 r. w Poznaniu, pomiędzy Województwem Wielkopolskim a konsorcjum firm Pojazdy Szynowe PESA Bydgoszcz S.A. i Zakłady Naprawcze Taboru Kolejowego „Mińsk Mazowiecki” S.A. na dostawę przez Wykonawcę do Zamawiającego 5 sztuk fabrycznie nowych, pięciocłonowych elektrycznych zespołów trakcyjnych (z opcją na dwa dodatkowe ez) przeznaczonych dla potrzeb wykonywania wojewódzkich kolejowych przewozów pasażerskich wraz z:

- udzieleniem instruktaży technicznych w zakresie obsługi i utrzymania pojazdów osobom wskazanym przez Zamawiającego;
- udzieleniem gwarancji i rozszerzonej rękojmi na dostarczone pojazdy;
- opracowaniem i przekazaniem dokumentacji technicznej;
- udzieleniem licencji na dokumentację techniczną i oprogramowanie;

Upoważnieni przedstawiciele Zamawiającego – pracownicy Departamentu Transportu Urzędu Marszałkowskiego Województwa Wielkopolskiego w Poznaniu upoważnieni Uchwałą nr 2394/2020 Zarządu Województwa Wielkopolskiego z dnia 25 czerwca 2020 r. do kontroli procesu produkcyjnego, odbiorów od Wykonawcy i przekazywania Użytkownikowi w imieniu

 URZĄD MARSZAŁKOWSKI WOJEWÓDZTWA WIELKOPOLSKIEGO	Indeks	Edycja	Stron
	DT-II/48WEb	01	19
Data: 25.06.2020			

Województwa Wielkopolskiego nowych elektrycznych zespołów trakcyjnych typu 48WEb będących przedmiotem umowy nr DT/II/84/2019 z dnia 14 lutego 2019 r.

Upoważnieni przedstawiciele Użytkownika – pracownicy Koleje Wielkopolskie sp. z o.o. powołani Uchwałą nr 89/2017/ZS Zarządu Kolei Wielkopolskich sp. z o.o. z dnia 18 grudnia 2017 roku do spraw odbiorów technicznych taboru/podzespołów przyjmowanych od podmiotów zewnętrznych lub przekazywanym podmiotom zewnętrznym oraz inni pracownicy KW upoważnieni przez Zarząd Spółki odrębnym dokumentem do wykonywania w/w czynności.

Komisarz odbiorczy – upoważniony przedstawiciel Zamawiającego posiadający uprawnienia do dokonywania odbiorów technicznych pojazdów kolejowych i wydawania świadectw sprawności technicznej.

Umowa dzierżawy – umowa, której przedmiotem jest dzierżawa ezt typu 48WEb przekazanych Użytkownikowi przez Zamawiającego.

Proces produkcyjny - zorganizowany zespół działań, w trakcie których występują procesy technologiczne oraz pomocnicze (badania, magazynowanie, transport materiałów, kontrola jakości, próby), w wyniku których zostaje wykonany pojazd zgodnie z dokumentacją techniczną i konstrukcyjną opracowaną przez Producenta oraz wymaganiami technicznymi Zamawiającego, zawartymi w Szczegółowym Opisie Przedmiotu Zamówienia (SOPZ), stanowiącym załącznik nr 1 do Umowy.

Odbiory częściowe – czynności polegające na odbiorach zespołów i podzespołów pojazdów, zgodnie z Warunkami Technicznymi Wykonania i Odbioru pojazdu kolejowego, jego zespołów i podzespołów (WTWiO). Potwierdzeniem dokonania odbiorów częściowych będą wypełnione oraz podpisane przez Komisarza Odbiorczego i przedstawicieli Wykonawcy karty pomiarowe i protokoły załączone do WTWiO.

Odbiór fabryczny i końcowy – zespół czynności, których celem jest sprawdzenie czy pojazd jest sprawny technicznie, wykonany zgodnie z Warunkami Technicznymi Wykonania i Odbioru oraz wymaganiami Zamawiającego, a także sprawdzenie estetyki i poprawności jego wykonania. Szczegółowy zakres i warunki przeprowadzania odbiorów zawarte są w § 4 Umowy DT/II/84/2019.

Niezgodność – niespełnienie wymagania określonego w Umowie Nr DT/II/84/2019 wraz z załącznikami lub wymagań związanych z obowiązującymi normami i przepisami.

Usterka – zgodnie z definicją zawartą w Dokumentacji Systemu Utrzymania ezt 48WEb.

 URZĄD MARSZAŁKOWSKI WOJEWÓDZTWA WIELKOPOLSKIEGO	Indeks	Edycja	Stron
	DT-II/48WEb	01	19
Data: 25.06.2020			

3. PRZEDMIOT PROCEDURY

Przedmiotem procedury są zasady i tryb postępowania podczas dokonywania czynności odbiorczych przez upoważnionych przedstawicieli Zamawiającego i Użytkownika oraz podczas przekazywania pojazdów Użytkownikowi przez Zamawiającego po odbiorze końcowym, a także zakres odpowiedzialności pracowników Departamentu Transportu UMWW i Koleje Wielkopolskie sp. z o.o.

4. ZAKRES STOSOWANIA PROCEDURY

Procedurę stosuje się podczas odbiorów i przekazywania Użytkownikowi elektrycznych zespołów trakcyjnych typu 48WEb (zwanymi dalej „pojazdami” lub „ezt”), objętych umową nr DT/II/84/2019 (zwanej dalej „Umową”) oraz pojazdów, o których mowa w § 2 ust. 4 Umowy (opcja).

5. ODPOWIEDZIALNOŚĆ

5.1 Dyrektor i Zastępca Dyrektora Departamentu Transportu:

- 1) nadzór nad przestrzeganiem procedury,
- 2) delegowanie upoważnionych pracowników DT do kontroli procesu produkcyjnego, uczestnictwa w czynnościach odbiorczych oraz zdawczo-odbiorczych,

5.2 Komisarze odbiorczy Zamawiającego:

- 1) nadzór nad poszczególnymi etapami produkcji i montażu,
- 2) kontrola oryginalnych atestów, certyfikatów i świadectw potwierdzających wymaganą jakość części składowych i materiałów, z których wykonany jest pojazd ,
- 3) sprawdzenie aktualnych świadectw lub certyfikatów potwierdzających, że stosowane przez Wykonawcę przyrządy pomiarowe, przymiary i szablony zostały okresowo sprawdzone (legalizowane),
- 4) Sprawdzenie aktualnych dokumentów potwierdzających, że pracownicy Wykonawcy posiadają wymagane przepisami kwalifikacje i uprawnienia, w szczególności dotyczy to spawaczy oraz pracowników wykonujących badania nieniszczące elementów konstrukcji nośnej i części bieżących pojazdu,
- 5) udział w odbiorach częściowych ,
- 6) uczestnictwo w próbach stanowiskowych przeprowadzanych przez Wykonawcę oraz poddostawców,

 URZĄD MARSZAŁKOWSKI WOJEWÓDZTWA WIELKOPOLSKIEGO	Indeks	Edycja	Stron
	DT-II/48WEb	01	19
Data: 25.06.2020			

- 7) dopuszczanie pojazdu do prób ruchowych po torach PKP PLK S.A.,
- 8) udział w odbiorach fabrycznych i końcowych, w szczególności:
 - weryfikacja poprawności wykonania, montażu i działania części, układów, obwodów, podzespołów i zespołów oraz oznaczeń zewnętrznych pojazdu
 - sprawdzenie kompletności wyposażenia pojazdu,
 - uczestnictwo w jazdach próbnych i sporządzanie protokołów z jazd próbnych,
- 9) weryfikacja poprawności i kompletności dokumentacji technicznej,
- 10) wystawianie świadectwa sprawności technicznej pojazdu kolejowego.

5.3 Pozostali upoważnieni do czynności odbiorczych pracownicy Departamentu Transportu:

- 1) weryfikacja zgodności i kompletności dokumentacji z zapisami Umowy,
- 2) udział w odbiorach,
- 3) kontrola wykonania pojazdów zgodnie z Umową oraz Warunkami Technicznymi Wykonania i Odbioru,
- 4) uczestnictwo w jazdach próbnych,
- 5) weryfikacja poprawności montażu elementów wyposażenia oraz estetyki wykonania pojazdu,
- 6) weryfikacja poprawności działania obwodów, układów, podzespołów i zespołów pojazdu.

5.4. Upoważnieni przedstawiciele Użytkownika:

- 1) współpraca z przedstawicielami UMWW,
- 2) weryfikacja wyposażenia z zapisami Umowy,
- 3) kontrola wykonania pojazdów zgodnie z Umową i Warunkami Technicznymi Wykonania i Odbioru,
- 4) współudział w odbiorach ,
- 5) uczestnictwo w próbach stanowiskowych przeprowadzanych przez Wykonawcę i poddostawców,
- 6) uczestnictwo w jazdach próbnych,
- 7) weryfikacja poprawności montażu elementów wyposażenia oraz estetyki wykonania pojazdu,
- 8) weryfikacja poprawności działania obwodów, układów, podzespołów i zespołów pojazdu.
- 9) weryfikacja poprawności i kompletności dokumentacji technicznej,

 URZĄD MARSZAŁKOWSKI WOJEWÓDZTWA WIELKOPOLSKIEGO	Indeks	Edycja	Stron
	DT-II/48WEb	01	19
Data: 25.06.2020			

6. OPIS POSTĘPOWANIA

6.1. Informacje ogólne

Upoważnieni przedstawiciele Departamentu Transportu UMWW będą dokonywali odbiorów pojazdów przy współudziale upoważnionych przedstawicieli Użytkownika. W odbiorach fabrycznych i końcowych musi uczestniczyć co najmniej dwóch przedstawicieli DT UMWW.

Zaproszenie do uczestnictwa przedstawicieli Użytkownika w czynnościach odbiorczych będzie każdorazowo wysyłane w formie elektronicznej na uzgodnione adresy e-mail. Zaproszenie będzie zawierało datę odbiorów, miejsce, zakres czynności odbiorczych oraz proponowany profil kwalifikacji osób do udziału w odbiorach ze strony Użytkownika.

6.2. Kontrola procesu produkcyjnego

Czynności odbiorcze realizowane są wieloetapowo.

W pierwszym etapie Zamawiający przy udziale Użytkownika ma możliwość kontroli procesu produkcyjnego na terenie Wykonawcy przeprowadzanych przez przedstawicieli wyznaczonych przez Zamawiającego i Użytkownika, w zakresie zgodności z wymaganiami technicznymi zawartymi w szczegółowym opisie przedmiotu zamówienia oraz stopnia zaawansowania realizacji zamówienia.

6.3. Odbiory częściowe

W trakcie trwania procesu produkcyjnego, odbiorom podlegać będą zespoły i podzespoły pojazdów, zgodnie z Warunkami Technicznymi Wykonania i Odbioru pojazdu kolejowego, jego zespołów i podzespołów (WTWiO). Karty pomiarowe oraz protokoły stanowiące załączniki do Warunków Technicznych Odbioru będzie podpisywał wyłącznie komisarz odbiorczy.

6.4. Odbiór fabryczny

Podczas odbiorów fabrycznych pojazdy podlegać będą próbom stacjonarnym i ruchowym. Z odbiorów fabrycznych zostaną sporządzone i podpisane przez Strony umowy oraz Użytkownika protokoły odbioru wraz z uwagami i zastrzeżeniami wniesionymi przez Zamawiającego lub Użytkownika. Odbiory fabryczne przeprowadzane będą na terenie PESA Bydgoszcz S.A. oraz w trakcie jazdy próbnej pojazdu na wyznaczonej trasie.

 URZĄD MARSZAŁKOWSKI WOJEWÓDZTWA WIELKOPOLSKIEGO	Indeks	Edycja	Stron
	DT-II/48WEb	01	19
Data: 25.06.2020			

Pojazd podstawiony do odbioru fabrycznego musi:

- 1) posiadać *Zezwolenie na dopuszczenie do eksploatacji typu pojazdu kolejowego zgodnego z TSI*, o którym mowa w §5 pkt. 2 ppkt. 2 Umowy,
- 2) być oznakowany w sposób określony przepisami, o których mowa w § 4 pkt 5. ppkt. 1 Umowy,
- 3) być wyposażony zgodnie z wymaganiami Zamawiającego.

W przypadku wniesienia uwag i zastrzeżeń przez przedstawicieli Zamawiającego lub Użytkownika sporządzona zostanie notatka. Notatkę wraz z uwagami i zastrzeżeniami, podpisaną przez przedstawicieli Zamawiającego, Użytkownika i Wykonawcy, należy dołączyć do protokołu odbioru fabrycznego. W przypadku stwierdzenia niezgodności przez przedstawicieli Zamawiającego lub Użytkownika sporządzony zostanie Raport zgłoszenia niezgodności (RZN), który po podpisaniu przez przedstawicieli Zamawiającego i Wykonawcy, należy dołączyć do protokołu odbioru fabrycznego..

6.5.Odbiór końcowy

Odbiory końcowe pojazdów dokonywane będą w miejscu wskazanym w § 2 ust. 3 Umowy. Zamawiający informuje Użytkownika o terminie odbioru z co najmniej 3 dniowym wyprzedzeniem. Do odbioru końcowego przedstawiony zostanie pojazd po zakończonych wynikami pozytywnym jazdach próbnych i po usunięciu przez Wykonawcę ewentualnych nieprawidłowości stwierdzonych podczas odbioru fabrycznego. W przypadku nie usunięcia stwierdzonych podczas odbioru fabrycznego nieprawidłowości lub w przypadku wystąpienia podczas odbioru końcowego nowych nieprawidłowości, Zamawiający i Wykonawca ustalają kolejny termin odbioru końcowego.

Końcowy odbiór pojazdu następuje z chwilą podpisania przez strony Umowy Protokołu odbioru końcowego, którego wzór stanowi załącznik nr 2 do procedury. Brak uczestnictwa w obiorach fabrycznych lub końcowych przedstawicieli Użytkownika nie powoduje zaniechania czynności odbiorczych.

6.6. Czynności zdawczo-odbiorcze do Użytkownika

Zgodnie z Uchwałą Nr 1993/2020 Zarządu Województwa Wielkopolskiego z dnia 12 marca 2020 roku, postanowiono wydzierżawić 5 elektrycznych zespołów trakcyjnych typu 48WEb spółce Koleje Wielkopolskie. Przekazanie pojazdów Użytkownikowi przez Zamawiającego następuje w terminie i miejscu końcowego odbioru pojazdu.

Z czynności przekazania sporządza się protokół zdawczo – odbiorczy, stanowiący Załącznik nr 3 do Procedury, podpisany przez upoważnionych przedstawicieli Zamawiającego i Użytkownika.

 URZĄD MARSZAŁKOWSKI WOJEWÓDZTWA WIELKOPOLSKIEGO	Indeks	Edycja	Stron
	DT-II/48WEb	01	19
Data: 25.06.2020			

Weryfikacja sprawności technicznej pojazdu oraz zgodności dokumentacji, która zostanie przekazana Użytkownikowi, z wykazem dokumentacji zawartym w protokole zdawczo-odbiorczym, jest dokonywana wstępnie przez przedstawicieli Użytkownika podczas odbiorów fabrycznych i odbiorów końcowych. W przypadku stwierdzenia przez Użytkownika podczas przejmowania pojazdu od Zamawiającego, niezgodności lub nieprawidłowości w pojeździe, należy sporządzić notatkę (załącznik nr 4 do Procedury) z wyszczególnionymi uwagami, która podpisana przez Zamawiającego i Użytkownika, stanowić będzie załącznik do podpisanego protokołu zdawczo – odbiorczego. Notatka z uwagami Użytkownika przekazana zostanie Wykonawcy w celu usunięcia niezgodności lub nieprawidłowości. Usterki wykazane w notatce zostają zgłoszone Wykonawcy przez Użytkownika w ramach reklamacji (naprawa gwarancyjna). Uwagi wniesione przez Użytkownika nie stanowią podstawy do odstąpienia od przyjęcia pojazdu od Zamawiającego.

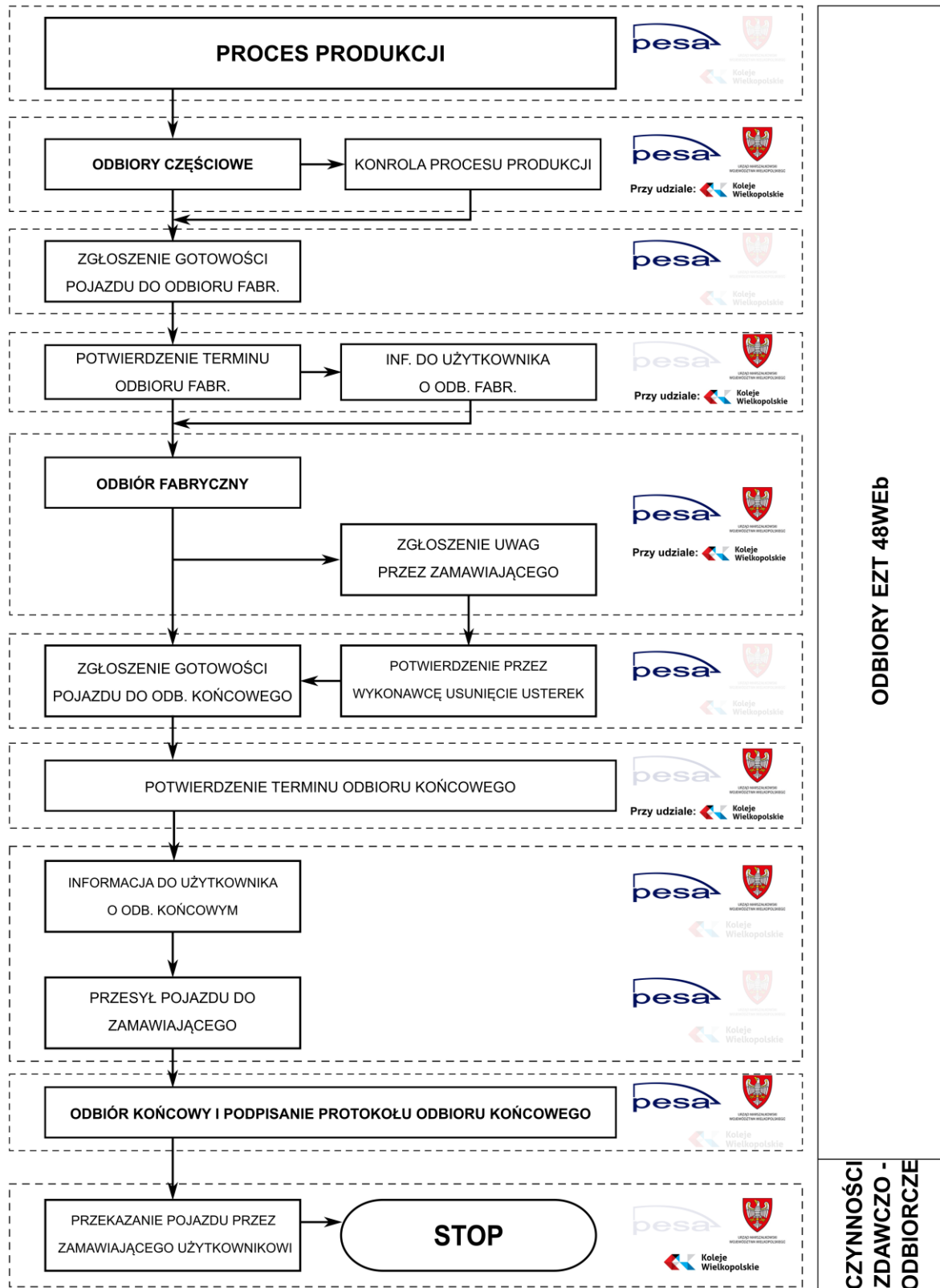
Po podpisaniu protokołu zdawczo – odbiorczego Użytkownik wystawia świadectwo sprawności technicznej zgodnie z Rozporządzeniem Ministra Infrastruktury z dnia 15 lutego 2005 r. w sprawie świadectw sprawności technicznej pojazdów kolejowych.

Po wystawieniu świadectwa sprawności technicznej, Użytkownik dopuszcza elektryczny zespół trakcyjny do eksploatacji, stosując procedury zawarte w „Instrukcji o zasadach technicznego utrzymania pojazdów trakcyjnych” KWT-1.

Podstawą użytkowania pojazdu przez Koleje Wielkopolskie sp. z o.o. jest protokół zdawczo-odbiorczy i Umowa dzierżawy.

W związku z przekazaniem Użytkownikowi uprawnień z tytułu gwarancji oraz rękojmi dla pojazdów objętych Umową, wszelkie uzgodnienia pomiędzy Użytkownikiem a Wykonawcą po przekazaniu pojazdu, dotyczące planowanych zmian w ezt lub dokumentacji, winny być przekazane pisemnie do Zamawiającego i wprowadzone po uzyskaniu jego akceptacji.

7. SCHEMAT POSTĘPOWANIA



 URZĄD MARSZAŁKOWSKI WOJEWÓDZTWA WIELKOPOLSKIEGO	Indeks	Edycja	Stron
	DT-II/48WEb	01	19
Data: 25.06.2020			

8. DOKUMENTY ZWIĄZANE

I. Kontrola procesu produkcyjnego i odbiory techniczne pojazdów od producenta


- A. Uchwała nr 2394/2020 ZWW z dnia 25 czerwca 2020 roku, w sprawie upoważnienia do kontroli procesu produkcyjnego, odbiorów od Wykonawcy i przekazywania Użytkownikowi w imieniu Województwa Wielkopolskiego nowych elektrycznych zespołów trakcyjnych typu 48WEb oraz zatwierdzenia Procedury odbiorczej.
- B. Uchwała nr 89/2017/ZS Zarządu Kolei Wielkopolskich sp. z o.o. z dnia 18 grudnia 2017 roku w sprawie powołania Zespołu do spraw odbiorów technicznych taboru/podzespołów przyjmowanych od podmiotów zewnętrznych lub przekazywanych podmiotom zewnętrznym (Zleceniobiorców lub Zleceniodawców)
- B. Umowa nr DT/II/84/2019 z dnia 14 lutego 2019 roku.

II. Czynności zdawczo – odbiorcze pomiędzy Zamawiającym i Użytkownikiem

- A. Uchwała 2394/2020 ZWW z dnia 25 czerwca 2020 roku, w sprawie upoważnienia do kontroli procesu produkcyjnego, odbiorów od Wykonawcy i przekazywania Użytkownikowi w imieniu Województwa Wielkopolskiego nowych elektrycznych zespołów trakcyjnych typu 48WEb oraz zatwierdzenia Procedury odbiorczej.
- B. Uchwała 1993/2020 ZWW z dnia 12 marca 2020 roku w sprawie dzierżawy 5 sztuk elektrycznych zespołów trakcyjnych typu 48WEb.
- C. Umowa dzierżawy elektrycznego zespołu trakcyjnego typu 48WEb.
- D. Protokół zdawczo - odbiorczy.

9. UWAGI SZCZEGÓLNE

- 9.1. Zamawiający w uzasadnionych przypadkach ma prawo do odwołania i zmiany terminu odbioru pojazdu od Wykonawcy lub przekazania pojazdu Użytkownikowi. Informacja o odwołaniu i zmianie terminu odbioru pojazdu lub przekazania pojazdu, zostanie przekazana stronom w formie pisemnej.
- 9.2. W przypadku nieobecności upoważnionych przedstawicieli Użytkownika podczas czynności zdawczo – odbiorczych w terminie podanym przez Zamawiającego, pojazd po dokonany odbiorze końcowym uznaje się jako przekazany Użytkownikowi przez Zamawiającego.
- 9.3. Pojazd zgodnie z Umową zostanie ubezpieczony przez Wykonawcę (z cesją na Zamawiającego) w zakresie casco, na okres 10 dni od daty dokonania odbioru końcowego.

 URZĄD MARSZAŁKOWSKI WOJEWÓDZTWA WIELKOPOLSKIEGO	Indeks	Edycja	Stron
	DT-II/48WEb	01	19
Data: 25.06.2020			

9.4. Wzory druków załączone w pkt. 10, są podstawą do tworzenia dokumentów podczas przeprowadzania czynności odbiorczych oraz zdawczo-odbiorczych i w uzasadnionych przypadkach mogą podlegać modyfikacji.

10. WYKAZ ZAŁĄCZNIKÓW

Załącznik nr 1 – Wzór Protokołu odbioru fabrycznego

Załącznik nr 2 – Wzór Protokołu odbioru końcowego

Załącznik nr 3 – Wzór Protokołu zdawczo – odbiorczego

Załącznik nr 4 – Wzór notatki z wykazem stwierdzonych nieprawidłowości lub usterek

Załącznik nr 5 – Wzór Raportu Zgłoszenia Niezgodności (RZN)

 URZĄD MARSZAŁKOWSKI WOJEWÓDZTWA WIELKOPOLSKIEGO	Indeks DT-II/48WEb	Edycja 01	Stron 19
	Data: 25.06.2020		

Załącznik nr 1 – Wzór Protokołu odbioru fabrycznego



PROTOKÓŁ ODBIORU FABRYCZNEGO

elektrycznego zespołu trakcyjnego typu **48WEb**-....., nr fabryczny,
wyprodukowanego przez konsorcjum firm: Pojazdy Szynowe PESA Bydgoszcz SA, ul.
Zygmunta Augusta 11, 85-082 Bydgoszcz i Zakłady Naprawcze Taboru Kolejowego „Mińsk
Mazowiecki” Spółka Akcyjna, ul. Gen. K. Sosnkowskiego 34, 05-300 Mińsk Mazowiecki

W dniu 20.... r. w Bydgoszczy upoważnieni przedstawiciele Województwa Wielkopolskiego (dalej Zamawiającego):

1. -
2. -

przy udziale Przedstawicieli spółki Koleje Wielkopolskie (dalej Użytkownika):

1. -
2. -

oraz Przedstawiciele Pojazdów Szynowych PESA Bydgoszcz SA i Zakładów Naprawczych Taboru Kolejowego „Mińsk Mazowiecki” SA (dalej Wykonawcy):

1. -
2. -

dokonali / nie dokonali¹ odbioru fabrycznego pojazdu kolejowego **48WEb**-....., nr fabryczny, wykonanego na podstawie Umowy nr DT/II/84/2019 zawartej w dniu 14 lutego 2019 r. przez **Zamawiającego i Wykonawcę**.

Pojazd kolejowy przedstawiony do odbioru został wykonany / nie wykonany¹ zgodnie ze Szczegółowym Opiszem Przedmiotu Zamówienia przedstawionym przez **Zamawiającego** (załącznik Nr 1 do Umowy DT/II/84/2019) i Warunkami Technicznymi Wykonania i Odbioru opracowanymi przez **Wykonawcę** i zaakceptowanymi przez **Zamawiającego**.

Odbiory fabryczne poszczególnych zespołów i podzespołów pojazdu szynowego zostały przeprowadzone / nie zostały przeprowadzone¹ przez uprawnione osoby **Zamawiającego przy udziale Użytkownika**, zgodnie ze Szczegółowym Opiszem Przedmiotu Zamówienia, stanowiącym Załącznik nr 1 do Umowy DT/II/84/2019, Warunkami Technicznymi Wykonania i Odbioru zaakceptowanymi przez **Zamawiającego** oraz zgodnie z Procedurą Odbiorczą zatwierdzoną uchwałą nr Zarządu Województwa Wielkopolskiego z dnia 2020 r.

 URZĄD MARSZAŁKOWSKI WOJEWÓDZTWA WIELKOPOLSKIEGO	Indeks DT-II/48WEb	Edycja 01	Stron 19
	Data: 25.06.2020		

Odbierany pojazd kolejowy posiada / nie posiada¹ Zezwolenie na dopuszczenie do eksploatacji typu pojazdu kolejowego zgodnego z TSI nr wydane przez Urząd Transportu Kolejowego w dniu oraz jest oznakowany zgodnie z Rozporządzeniem Ministra Transportu, Budownictwa i Gospodarki Morskiej z dnia 3 stycznia 2013 r. w sprawie prowadzenia rejestru oraz sposobu oznakowania pojazdów kolejowych.

Stwierdza się, że po próbach stacjonarnych, przeprowadzono jazdy próbne na trasie:
..... o długości

Wszystkie urządzenia pracowały prawidłowo / nie prawidłowo¹.
Protokoły z prób stacjonarnych i jazdy próbnej stanowią załączniki do niniejszego Protokołu.

Wraz z odbieranym pojazdem szynowym Wykonawca przekazał:

-
-
-

Pojazd jest kompletny, sprawny technicznie, został należycie wykonany i jest zdolny do użycia zgodnie z jego przeznaczeniem / pojazd nie został odebrany z uwagi na następujące braki:.....¹. Podczas czynności odbiorczych przedstawiciele Zamawiającego i Użytkownika wnieśli na bieżąco uwagi dotyczące estetyki wykonania niektórych elementów pojazdu. Uwagi te zostaną uwzględnione do czasu odbioru końcowego pojazdu.

Pozostałe uwagi:

.....
.....
.....

Niniejszy protokół został sporządzony w 3 jednobrzmiących egzemplarzach, po jednym egzemplarzu dla Wykonawcy, Użytkownika i Zamawiającego.

Zamawiający:

Użytkownik:

Wykonawca:

1. 1. 1.

2. 2. 2.

¹ – niepotrzebne skreślić

Załączniki:

1. Protokół z jazdy próbnej z dnia na trasie

 URZĄD MARSZAŁKOWSKI WOJEWÓDZTWA WIELKOPOLSKIEGO	Indeks DT-II/48WEb	Edycja 01	Stron 19
	Data: 25.06.2020		

Załącznik nr 2 – Wzór Protokołu odbioru końcowego



Załącznik nr 4 do Umowy Nr DT/II/84/2019

PROTOKÓŁ ODBIORU TECHNICZNEGO KOŃCOWEGO

pojazdu kolejowego nr typu o numerze fabrycznym
spisany w dniu r. w z czynności zdawczo-odbiorczych
wykonanych w związku z realizacją Umowy DT/II/84/2019 na dostawę 5 pięcioczołowych
elektrycznych zespołów trakcyjnych, pomiędzy:

Zamawiającym – Województwem Wielkopolskim z siedzibą Urzędu Marszałkowskiego
Województwa Wielkopolskiego w Poznaniu, al. Niepodległości 34, 61-714 Poznań

a
Wykonawcą:

USTALENIA:

1. Odbiór fabryczny pojazdu nastąpił w dniach r.
w
2. Pojazd został wykonany zgodnie z wymaganiami technicznymi Zamawiającego zawartymi
w Specyfikacji Istotnych Warunków Zamówienia oraz Warunkach Technicznych Wykonania
i Odbioru.
3. Wykonawca przekazał Zamawiającemu:
 - a. Dokumentację Techniczno – Ruchową pojazdu kolejowego, jego zespołów
i podzespołów,
 - b. Pozostałe dokumenty wymagane zgodnie z § 5 ust.1 Umowy wraz z licencją,
 - c. Oprogramowanie dla pojazdów według najnowszej wersji wraz z licencją oraz
instrukcjami obsługi w języku polskim,
4. Pojazd kolejowy posiada:
 - a. Zezwolenie na dopuszczenie do eksploatacji typu pojazdu kolejowego zgodnego
z Technicznymi Specyfikacjami Interoperacyjności,
 - b. Świadectwo sprawności technicznej pojazdu kolejowego wystawione przez
Komisarza odbiorczego na podstawie pozytywnego wyniku jazdy próbnej pojazdu,
 - c. Deklarację weryfikacji zgodności podsystemu tabor dla wyprodukowanego pojazdu
z zasadniczymi wymaganiami dotyczącymi interoperacyjności kolei,
 - d. Deklarację zgodności producenta.
5. Pojazd jest oznakowany w sposób określony w przepisach w sprawie prowadzenia rejestru
oraz oznakowania pojazdów kolejowych.
6. Pojazd jest kompletny, sprawny, zdolny do użycia zgodnie z przeznaczeniem, dla którego
został zamówiony.
7. Zamawiający:
 - a) Dokonuje odbioru pojazdu bez zastrzeżeń,
 - b) wnosi do Protokołu odbioru następujące zastrzeżenia:
8. Weryfikacja kompletności i aktualności dokumentacji technicznej wymienionej w § 5 ust.1
umowy DT/II/84/2019 nastąpi wraz z dostawą ostatniego pojazdu.
9. Niniejszy protokół został sporządzony w 3 egzemplarzach - 2 egz. dla Zamawiającego
i 1 egz. dla Wykonawcy

Wykonawca

Zamawiający

 URZĄD MARSZAŁKOWSKI WOJEWÓDZTWA WIELKOPOLSKIEGO	Indeks DT-II/48WEb	Edycja 01	Stron 19
	Data: 25.06.2020		

Załącznik nr 3 – Wzór Protokołu zdawczo – odbiorczego



PROTOKÓŁ ZDAWCZO-ODBIORCZY

pojazdu kolejowego nr typu 48WEb o numerze fabrycznym,
spisany w dniu r. w Zbąszynku z czynności zdawczo-odbiorczych, wykonanych
w związku z realizacją umowy DT/II/84/2019, pomiędzy:

Wydierżawiającym – Województwem Wielkopolskim z siedzibą Urzędu
Marszałkowskiego Województwa Wielkopolskiego w Poznaniu, al. Niepodległości 34,
61-714 Poznań

reprezentowanym przez:

.....
.....

a

Dzierżawcą - Koleje Wielkopolskie Sp. z o.o. z siedzibą w Poznaniu, ul. Składowa 5,
61-897 Poznań

.....
.....

USTALENIA:

1. Pojazd jest kompletny, sprawny, zdolny do użycia zgodnie z przeznaczeniem, dla którego został zamówiony.
2. Pojazd kolejowy posiada:
 - 1) Zezwolenie na dopuszczenie do eksploatacji typu pojazdu kolejowego zgodnego z Technicznymi Specyfikacjami Interoperacyjności o numerze z dnia r.,
 - 2) Świadectwo sprawności technicznej pojazdu kolejowego wystawione przez Komisarza odbiorczego na podstawie pozytywnego wyniku jazdy próbnej pojazdu,
 - 3) polisę ubezpieczenia pojazdu nr w zakresie casco i odpowiedzialności cywilnej, ważną do dnia r.,
 - 4) dokument potwierdzający udzielenie przez producenta pojazdu gwarancji i rozszerzonej rękojmi o numerze na okres miesięcy (kopia).

 URZĄD MARSZAŁKOWSKI WOJEWÓDZTWA WIELKOPOLSKIEGO	Indeks	Edycja	Stron
	DT-II/48WEb	01	19
Data: 25.06.2020			

3. Pojazd jest oznakowany zgodnie z Rozporządzeniem Ministra Transportu, Budownictwa i Gospodarki Morskiej z dnia 3 stycznia 2013 r. w sprawie sposobu prowadzenia rejestru oraz sposobu oznakowania pojazdów kolejowych (Dz.U. 2013 poz. 211).
4. Wyzierżawiający przekazał Dzierżawcy:
 - 1) Dokumentację pojazdu kolejowego, jego zespołów i podzespołów (.....),
 - 2) Dokumentację zbiorników powietrza;
 - 3) Deklarację weryfikacji WE podsystemu tabor dla wyprodukowanego pojazdu z zasadniczymi wymaganiami dotyczącymi interoperacyjności kolei o numerze(kopia),
 - 4) Bezterminowe Zezwolenie na dopuszczenie do eksploatacji pojazdu kolejowego zgodnego z TSI o numerze dnia r. (kopia),
 - 5) Protokoły odbiorów technicznych zespołów i podzespołów pojazdu kolejowego przeprowadzonych przez inspektorów kontroli jakości zgodnie z Warunkami Technicznymi Wykonania i Odbioru, świadectwa, instrukcje, protokoły (kopie),
 - 6) Książkę pokładowa pojazdu i książkę ezr,
 - 7) Świadectwa wzorcowania liczników energii elektrycznej nr(oryginały),
 - 8) Świadectwa wzorcowania boczników prądowych nr..... (oryginały),
 - 9) Kartę gwarancyjną pojazdu nr (kopia).
 - 10).....

Dzierżawca przeprowadzi weryfikację kompletności i aktualności dokumentów wymienionych w ust. 4.

5. Dzierżawca oświadcza, że przyjmuje pojazd bez zastrzeżeń.
6. Niniejszy protokół został sporządzony w 3 jednobrzmiących egzemplarzach, dwa dla Wyzierżawiającego i jeden dla Dzierżawcy.

Wyzierżawiający

Dzierżawca

 URZĄD MARSZAŁKOWSKI WOJEWÓDZTWA WIELKOPOLSKIEGO	Indeks DT-II/48WEb	Edycja 01	Stron 19
	Data: 25.06.2020		

Załącznik nr 4 – Wzór notatki z wykazem stwierdzonych nieprawidłowości lub usterek



.....
Miejscowość, data

NOTATKA

Uwagi dot. ezt zgłoszone do usunięcia podczas odbioru technicznego/czynności zdawczo-odbiorczych w dniu w PESA Bydgoszcz S.A.

1.
2.
3.
4.
5.
6.
7.
8.
9.
10.
11.
12.
13.
14.
15.

Zamawiający

Wykonawca

.....

.....

Użytkownik

.....

 URZĄD MARSZAŁKOWSKI WOJEWÓDZTWA WIELKOPOLSKIEGO	Indeks DT-II/48WEb	Edycja 01	Stron 19
	Data: 25.06.2020		

Załącznik nr 5 – Wzór Raportu Zgłoszenia Niezgodności (RZN)



RZN	RAPORT ZGŁOSZENIA NIEZGODNOŚCI	
..... <i>numer</i>	 <i>data</i>
..... <i>imię i nazwisko zgłaszającego</i>	 <i>nr składu, nr członu</i>

Sekcja A - ZAMAWIAJĄCY	<p><i>Opis niezgodności (wyszczególnić załączniki jeżeli występują):</i></p> <p>.....</p> <p>.....</p> <p>.....</p> <p>.....</p> <p>.....</p> <p>.....</p> <p>.....</p> <p>.....</p> <p>.....</p> <p>.....</p> <p>Dalsza zabudowa pojazdu bez usunięcia zgłoszonej niezgodności na wyłączną odpowiedzialność Wykonawcy.</p>		
	<table style="width: 100%; border-collapse: collapse;"> <tr> <td style="width: 50%; border-bottom: 1px solid black; font-size: small;">..... <i>podpis zgłaszającego (ZAMAWIAJĄCY)</i></td> <td style="width: 50%; border-bottom: 1px solid black; font-size: small;">..... <i>data i podpis przyjmującego (WYKONAWCA)</i></td> </tr> </table> <i>podpis zgłaszającego (ZAMAWIAJĄCY)</i> <i>data i podpis przyjmującego (WYKONAWCA)</i>
..... <i>podpis zgłaszającego (ZAMAWIAJĄCY)</i> <i>data i podpis przyjmującego (WYKONAWCA)</i>		

Sekcja B - WYKONAWCA	<p><i>Wprowadzone zmiany / naprawy:</i></p> <p>.....</p> <p>.....</p> <p>.....</p> <p>.....</p> <p>.....</p> <p>.....</p> <p>.....</p> <p>.....</p> <p>.....</p> <p>.....</p>				
	<table style="width: 100%; border-collapse: collapse;"> <tr> <td style="width: 50%; border-bottom: 1px solid black; font-size: small;">..... <i>Zgłaszam do weryfikacji ww. zmiany / naprawy.</i></td> <td style="width: 50%; border-bottom: 1px solid black; font-size: small;">..... <i>Potwierdzam wykonanie ww. zmian / napraw.</i></td> </tr> <tr> <td style="border-bottom: 1px solid black; font-size: small;">..... <i>podpis zgłaszającego (WYKONAWCA)</i></td> <td style="border-bottom: 1px solid black; font-size: small;">..... <i>data i podpis odbierającego (ZAMAWIAJĄCY)</i></td> </tr> </table> <i>Zgłaszam do weryfikacji ww. zmiany / naprawy.</i> <i>Potwierdzam wykonanie ww. zmian / napraw.</i> <i>podpis zgłaszającego (WYKONAWCA)</i> <i>data i podpis odbierającego (ZAMAWIAJĄCY)</i>
..... <i>Zgłaszam do weryfikacji ww. zmiany / naprawy.</i> <i>Potwierdzam wykonanie ww. zmian / napraw.</i>				
..... <i>podpis zgłaszającego (WYKONAWCA)</i> <i>data i podpis odbierającego (ZAMAWIAJĄCY)</i>				