

**UCHWAŁA Nr 3441/2021**  
**ZARZĄDU WOJEWÓDZTWA WIELKOPOLSKIEGO**  
**z dnia 8 kwietnia 2021 r.**

**w sprawie przyjęcia, skierowania do uzgodnień oraz przeprowadzenia konsultacji projektu uchwały Sejmiku Województwa Wielkopolskiego w sprawie Skulskiego Parku Krajobrazowego**

Na podstawie art. 16 ust. 4 ustawy z dnia 16 kwietnia 2004 r. o ochronie przyrody (Dz. U. z 2020 r. poz. 55 ze zm.), art. 41 ust. 1 ustawy z dnia 5 czerwca 1998 r. o samorządzie województwa (Dz. U. z 2020 poz. 1668 zm.) oraz § 6 uchwały Nr XLIX/751/10 Sejmiku Województwa Wielkopolskiego z dnia 5 lipca 2010 r. w sprawie określenia szczegółowego sposobu konsultowania projektów aktów prawa miejscowego z wojewódzką radą działalności pożytku publicznego lub organizacjami pozarządowymi oraz innymi podmiotami działającymi w sferze działalności pożytku publicznego w dziedzinach dotyczących działalności statutowej tych organizacji – Zarząd Województwa Wielkopolskiego uchwala, co następuje.

**§ 1.** Postanawia się przyjąć i przekazać do uzgodnień projekt uchwały Sejmiku Województwa Wielkopolskiego w sprawie Skulskiego Parku Krajobrazowego, stanowiący załącznik do niniejszej uchwały, właściwej miejscowo radzie gminy, tj. Radzie Gminy Skulsk oraz Regionalnemu Dyrektorowi Ochrony Środowiska w Poznaniu.

**§ 2.** Postanawia się przeprowadzić konsultacje z Wojewódzką Radą Działalności Pożytku Publicznego, organizacjami pozarządowymi oraz innymi podmiotami prowadzącymi działalność pożytku publicznego, dotyczące projektu uchwały Sejmiku Województwa Wielkopolskiego w sprawie Skulskiego Parku Krajobrazowego, stanowiącego załącznik do niniejszej uchwały.

**§ 3. 1.** Informacja o przystąpieniu do konsultacji zostanie zamieszczona na stronie internetowej Biuletynu Informacji Publicznej Urzędu Marszałkowskiego Województwa Wielkopolskiego w Poznaniu, niezwłocznie po wejściu w życie niniejszej uchwały.

2. Konsultacje, o których mowa w § 2 zostaną przeprowadzone w terminie 7 dni, licząc od dnia zamieszczenia informacji o przystąpieniu do konsultacji na stronie internetowej Biuletynu Informacji Publicznej Urzędu Marszałkowskiego Województwa Wielkopolskiego w Poznaniu.

3. Przedmiot konsultacji będzie przedstawiony do wglądu w Biuletynie Informacji Publicznej Urzędu Marszałkowskiego Województwa Wielkopolskiego w Poznaniu w terminie określonym w ust. 2.

**§ 4.** Konsultacje, o których mowa w § 2 zostaną przeprowadzone w formie przyjmowania uwag przesłanych pocztą lub pocztą elektroniczną na adres e-mail Departamentu Środowiska Urzędu Marszałkowskiego Województwa Wielkopolskiego w Poznaniu.

**§ 5.** Wykonanie uchwały powierza się p.o. Dyrektora Departamentu Środowiska Urzędu Marszałkowskiego Województwa Wielkopolskiego w Poznaniu.

**§ 6.** Uchwała wchodzi w życie z dniem podjęcia.

*Marszałek Województwa  
Marek Woźniak*

**UZASADNIENIE**  
**do uchwały Nr 3441/2021**  
**Zarządu Województwa Wielkopolskiego**  
**z dnia 8 kwietnia 2021 r.**

Na podstawie art. 16 ust. 4 ustawy z dnia 16 kwietnia 2004 r. o ochronie przyrody (Dz. U. z 2020 r. poz. 55 ze zm.), projekt uchwały sejmiku województwa w sprawie utworzenia, zmiany granic lub likwidacji parku krajobrazowego wymaga uzgodnienia z właściwą miejscowo radą gminy oraz właściwym regionalnym dyrektorem ochrony środowiska.

Ponadto, na podstawie art. 5 ust. 5 ustawy z dnia 24 kwietnia 2003 r. o działalności pożytku publicznego i o wolontariacie (Dz. U. z 2020 r. poz. 1057 ze zm.), organ stanowiący jednostki samorządu terytorialnego określa, w drodze uchwały, szczegółowy sposób konsultowania z radami działalności pożytku publicznego lub organizacjami pozarządowymi i podmiotami prowadzącymi działalność pożytku publicznego, wymienionymi w art. 3 ust. 3 tejże ustawy, projektów aktów prawa miejscowego w dziedzinach dotyczących działalności statutowej tych organizacji.

Wypełniając powyższy obowiązek, Sejmik Województwa Wielkopolskiego podjął uchwałę Nr XLIX/751/10 z dnia 5 lipca 2010 r. w sprawie określenia szczegółowego sposobu konsultowania projektów aktów prawa miejscowego z wojewódzką radą działalności pożytku publicznego lub organizacjami pozarządowymi oraz innymi podmiotami działającymi w sferze działalności pożytku publicznego w dziedzinach dotyczących działalności statutowej tych organizacji.

W myśl § 6 ww. uchwały zasady i tryb konsultacji określa, w drodze uchwały, Zarząd Województwa Wielkopolskiego.

Uchwała Sejmiku Województwa Wielkopolskiego w sprawie Skulskiego Parku Krajobrazowego jest aktem prawa miejscowego i podlega ww. obowiązkowi, w związku z powyższym organ opracowujący winien przeprowadzić konsultacje, o których mowa w cytowanej ustawie o działalności pożytku publicznego i o wolontariacie.

W tym stanie rzeczy, podjęcie przez Zarząd Województwa Wielkopolskiego niniejszej uchwały jest uzasadnione.

*Jacek Bogusławski*  
*Członek Zarządu*

**UCHWAŁA**  
Nr...../...../.....  
**SEJMIKU WOJEWÓDZTWA WIELKOPOLSKIEGO**  
**z dnia ..... roku**  
**w sprawie Skulskiego Parku Krajobrazowego**

Na podstawie art. 16 ust. 3 ustawy z dnia 16 kwietnia 2004 r. o ochronie przyrody (Dz. U. z 2020 r. poz. 55, 471 i poz. 1378) uchwała się, co następuje:

**§ 1.**

„Nadgoplański Park Tysiąclecia”, położony na obszarze województwa wielkopolskiego, na terenie gminy Skulsk otrzymuje nazwę Skulski Park Krajobrazowy.

**§ 2.**

Skulski Park Krajobrazowy, zwany dalej „Parkiem” obejmuje obszar o powierzchni 3075,56 ha. Przebieg granicy Parku określa mapa stanowiąca załącznik nr 1 do uchwały oraz wykaz współrzędnych punktów załamania granicy Parku stanowiący załącznik nr 2 do uchwały.

**§ 3.**

Do szczególnych celów ochrony na terenie Parku należy:

- 1) zachowanie polodowcowego krajobrazu fragmentu Pojezierza Gnieźnieńskiego, a w szczególności – krajobrazu jeziora Gopło i jezior skulskich;
- 2) zachowanie ekosystemów jezior oraz środowisk wilgotnych;
- 3) zachowanie populacji rzadkich i chronionych gatunków roślin, zwierząt i grzybów oraz ich siedlisk.

**§ 4.**

1. Na terenie Parku wprowadza się następujące zakazy:

- 1) realizacji przedsięwzięć mogących znacząco oddziaływać na środowisko w rozumieniu przepisów ustawy z dnia 3 października 2008 r. o udostępnianiu informacji o środowisku i jego ochronie, udziale społeczeństwa w ochronie środowiska oraz o ocenach oddziaływania na środowisko (Dz. U. z 2021 r. poz. 247);
  - 2) likwidowania i niszczenia zadrzewień śródpolnych, przydrożnych i nadwodnych, jeżeli nie wynikają z potrzeby ochrony przeciwpowodziowej lub zapewnienia bezpieczeństwa ruchu drogowego lub wodnego lub budowy, odbudowy, utrzymania, remontów lub naprawy urządzeń wodnych;
  - 3) pozyskiwania do celów gospodarczych skał, w tym torfu, oraz skamieniałości, w tym kopalnych szczątków roślin i zwierząt, a także minerałów i bursztynu;
  - 4) wykonywania prac ziemnych trwale zniekształcających rzeźbę terenu, z wyjątkiem prac związanych z zabezpieczeniem przeciwsztorowym, przeciwpowodziowym lub przeciwsuwiskowym lub budową, odbudową, utrzymaniem, remontem lub naprawą urządzeń wodnych;
  - 5) dokonywania zmian stosunków wodnych, jeżeli zmiany te nie służą ochronie przyrody lub racjonalnej gospodarce rolnej, leśnej, wodnej lub rybackiej;
  - 6) budowania nowych obiektów budowlanych w pasie szerokości 100 m od:
    - a) linii brzegów rzek, jezior i innych naturalnych zbiorników wodnych,
    - b) zasięgu lustra wody w sztucznych zbiornikach wodnych usytuowanych na wodach płynących przy normalnym poziomie piętrzenia określonym w pozwoleniu wodnoprawnym, o którym mowa w art. 389 pkt 1 ustawy z dnia 20 lipca 2017 r. – Prawo wodne (Dz. U. z 2020 r. poz. 310, poz. 284, 695, 875, 782 i poz. 1378; z 2018 r. poz. 1722);– z wyjątkiem obiektów służących turystyce wodnej, gospodarce wodnej lub rybackiej;
  - 7) likwidowania, zasypywania i przekształcania zbiorników wodnych, starorzeczy oraz obszarów wodno-błotnych;
  - 8) organizowania rajdów motorowych i samochodowych;
  - 9) używania łodzi motorowych i innego sprzętu motorowego na otwartych zbiornikach wodnych.
2. Zakazy, o których mowa w ust. 1, nie dotyczą ustaleń miejscowych planów zagospodarowania przestrzennego gminy oraz decyzji o warunkach zabudowy obowiązujących w dniu wejścia w życie niniejszej uchwały.

3. Zakaz, o którym mowa w ust. 1 pkt 2 nie dotyczy:
  - 1) drzew, których obwód pnia mierzony na wysokości 130 cm nie przekracza 30 cm i krzewów w wieku do 20 lat, wyłącznie w celu przywrócenia użytkowania rolniczego na gruntach rolnych,
  - 2) obszarów przeznaczonych pod zabudowę w studium uwarunkowań i kierunków zagospodarowania przestrzennego gminy obowiązującym w dniu wejścia w życie niniejszej uchwały,
  - 3) rozbudowy i przebudowy istniejących obiektów budowlanych oraz budowy obiektów budowlanych w miejscu istniejących wcześniej.
4. Zakaz, o którym mowa w ust. 1 pkt 6 nie dotyczy:
  - 1) obszarów przeznaczonych pod zabudowę w studium uwarunkowań i kierunków zagospodarowania przestrzennego gminy obowiązującym w dniu wejścia w życie niniejszej uchwały,
  - 2) rozbudowy i przebudowy istniejących obiektów budowlanych oraz budowy obiektów budowlanych w miejscu istniejących wcześniej,
  - 3) budowy nowych obiektów budowlanych służących gospodarce rolnej w obrębie istniejącej zabudowy zagrodowej,
  - 4) części Parku oznaczonej jako „strefa 1” , „strefa 2” , „strefa 3” , „strefa 4” , „strefa 5” , strefa 6” , „strefa 7” , „strefa 8” i „strefa 9”. Przebieg granic „stref” określa mapa stanowiąca załącznik nr 3 do uchwały oraz wykaz współrzędnych punktów załamania granic „stref” stanowiący załącznik nr 4 do uchwały.
5. Zakaz, o którym mowa w ust. 1 pkt 7 nie dotyczy zbiorników wodnych, starorzeczy oraz obszarów wodno-błotnych innych niż naturalne.
6. Zakaz, o którym mowa w ust. 1 pkt 8, nie dotyczy części Parku obejmującej drogi publiczne.
7. Zakaz, o którym mowa w ust. 1 pkt 9, nie dotyczy:
  - 1) łodzi motorowych i innego sprzętu motorowego napędzanych silnikami elektrycznymi o mocy do 5 KM,
  - 2) jeziora Skulska Wieś w odniesieniu do łodzi motorowych i innego sprzętu motorowego służących uprawianiu sportów wodnych w formach zorganizowanych (szkółki, kluby, regaty) w okresie od 15 lipca do 31 sierpnia,
  - 3) szlaków żeglownych w rozumieniu ustawy z dnia 21 grudnia 2000 r. o żegludze śródlądowej (Dz. U. z 2020 r. poz. 1863).

#### § 5.

Wykonanie uchwały powierza się Zarządowi Województwa Wielkopolskiego.

#### § 6.

Do spraw wszczętych i niezakończonych przed dniem wejścia w życie uchwały, stosuje się przepisy dotychczasowe.

#### § 7.

Uchwała wchodzi w życie po upływie 14 dni od dnia ogłoszenia w Dzienniku Urzędowym Województwa Wielkopolskiego.<sup>1</sup>

---

<sup>1</sup> Niniejsza uchwała była poprzedzona rozporządzeniem Nr 2/09 Wojewody Wielkopolskiego z dnia 8 maja 2009 r. w sprawie utworzenia parku krajobrazowego „Nadgoplański Park Tysiąclecia” w województwie wielkopolskim (Dz. Urz. Woj. Wiel. Nr 112, poz. 1798), które utraciło moc z dniem wejścia w życie niniejszej uchwały, zgodnie z art. 35 ust. 1 ustawy z dnia 23 stycznia 2009 r. o zmianie niektórych ustaw w związku ze zmianami w organizacji i podziale zadań administracji publicznej w województwie (Dz. U. Nr 92, poz. 753 ze zm.).



## Uzasadnienie

### do uchwały Nr ...../...../..... Sejmiku Województwa Wielkopolskiego z dnia .....roku

Park krajobrazowy „Nadgoplański Park Tysiąclecia” został utworzony rozporządzeniem Nr 2/09 Wojewody Wielkopolskiego z dnia 8 maja 2009 r. w sprawie utworzenia parku krajobrazowego „Nadgoplański Park Tysiąclecia” w województwie wielkopolskim (Dz. Urz. Woj. Wiel. Nr 112, poz. 1798), które aktualnie obowiązuje.

Procedurę tworzenia parków krajobrazowych określa art. 16 ustawy o ochronie przyrody. W aktualnym stanie prawnym, zgodnie z art. 16 ust. 3 ww. ustawy, park krajobrazowy tworzy, likwiduje, powiększa lub zmniejsza sejmik województwa w drodze uchwały, która określa jego nazwę, obszar, przebieg granic i otulinę, jeżeli została wyznaczona, szczególne cele ochrony przyrody oraz zakazy właściwe dla danego parku krajobrazowego lub jego części.

Wójt Gminy Skulsk, zwrócił się z wnioskiem o zmianę nazwy „Nadgoplańskiego Parku Tysiąclecia” na Skulski Park Krajobrazowy oraz zmianę zapisów ww. rozporządzenia w zakresie regulacji obowiązujących na terenie Parku, w tym dotyczących zabudowy nad zbiornikami wodnymi oraz używania łodzi motorowych.

W zaistniałej sytuacji Sejmik Województwa Wielkopolskiego, jako organ mający w swej kompetencji zadania odnoszące się do parków krajobrazowych, działający za pomocą Zespołu Parków Krajobrazowych Województwa Wielkopolskiego (ZPKWW), podjął działania legislacyjne mające na celu uporządkowanie regulacji dotyczących parku krajobrazowego „Nadgoplański Park Tysiąclecia”.

Zespół Parków Krajobrazowych Województwa Wielkopolskiego na podstawie posiadanej dokumentacji (m.in.: wyników inwentaryzacji przyrodniczych sporządzonych dla obszaru Natura 2000 Ostoja Nadgoplańska, obszaru Natura 2000 Jezioro Gopło oraz dokumentacji sporządzonej na potrzeby planu ochrony rezerwatu przyrody „Nadgoplański Park Tysiąclecia”) przygotował projekt uchwały Sejmiku Województwa Wielkopolskiego w sprawie Skulskiego Parku Krajobrazowego.

Stosownie do art. 16 ust. 4 ustawy o ochronie przyrody, projekt niniejszej uchwały przekazano właściwej miejscowo radzie gminy tj.: Radzie Gminy Skulsk oraz Regionalnemu Dyrektorowi Ochrony Środowiska w Poznaniu, w celu jego uzgodnienia.

Niniejszą uchwałą, „Nadgoplańskiemu Parkowi Tysiąclecia” położonemu w granicach gminy Skulsk, nadano nazwę Skulski Park Krajobrazowy. Powyższa zmiana nazwy podyktowana była koniecznością odróżnienia przedmiotowego Parku, położonego na terenie województwa wielkopolskiego, od parku o tej samej nazwie, położonego na terenie województwa kujawsko-pomorskiego, powołanego na mocy rozporządzenia Nr 252/92 Wojewody Bydgoskiego z dnia 10 grudnia 1992 r. w sprawie utworzenia parku krajobrazowego pod nazwą „Nadgoplański Park Tysiąclecia”.

Niniejszą uchwałą dokonuje się zmiany przebiegu granicy Parku. Z obszaru Parku wyłączono obszary zabudowane i rolnicze położone w obrębie ewidencyjnym Mniszki. W wyniku przeprowadzonych inwentaryzacji na wyłączonych terenach nie odnotowano rzadkich i zagrożonych taksonów oraz siedlisk przyrodniczych. W związku z powyższym, wyłączenie ww. terenów z granicy Parku nie będzie miało negatywnego wpływu na cel ochrony Parku jakim jest zachowanie populacji rzadkich i chronionych gatunków roślin, zwierząt i grzybów oraz ich siedlisk. Powyższe wyłączenie nie będzie miało także wpływu na cel ochrony Parku, o którym mowa w § 3 pkt 2 uchwały, gdyż na wyłączonych z granicy Parku terenach nie występują wymienione w szczególnych celach ochrony Parku ekosystemy jezior oraz środowiska wilgotne. Ponadto wyłączenie ww. terenów z obszaru Parku nie będzie miało negatywnego wpływu na zachowanie polodowcowego krajobrazu fragmentu Pojezierza Gnieźnieńskiego, a w szczególności – krajobrazu jeziora Gopło i jezior skulskich, gdyż ww. obszary mają niewielki zasięg i w związku z tym ich wyłączenie nie będzie miało wpływu na zmianę charakterystyki krajobrazu Parku. Wyłączone fragmenty cechują się niskimi walorami krajobrazowymi ze względu na wysoki udział zróżnicowanej zabudowy i infrastruktury technicznej, a także cechują się silnym przekształceniem przez działalność człowieka. Tereny te nie posiadają także istotnego znaczenia jako korytarze ekologiczne. Część z omawianych terenów jest atrakcyjna pod względem inwestycyjnym, w związku z powyższym funkcjonowanie Parku w tym rejonie może ograniczyć możliwość inwestowania, przy jednoczesnym braku przesłanek w odniesieniu do potrzeb ochrony przyrody i krajobrazu.

W związku z powyższym, wyłączenie ww. gruntów z granicy Parku nie będzie miało negatywnego wpływu na jego cele ochrony, a także na integralność obszaru Parku.

Do Parku włączono tereny podmokłe położone w obrębie miejscowości Skulsk, będące fragmentami ekosystemów jezior wraz z terenami stanowiącymi siedliska lęgowe ptaków.

Powierzchnia Parku ustalona została przy użyciu Systemów Informacji Geograficznej.

W celu ochrony walorów krajobrazowych, przyrodniczych i kulturowych Skulskiego Parku Krajobrazowego, wybrano część zakazów z listy zawartej w art. 17 ust. 1 ustawy z dnia 16 kwietnia 2004 r. o ochronie przyrody. Wybór tych zakazów został dokonany w oparciu o analizę potencjalnych zagrożeń dla celów ochrony przedmiotowego Parku zawartych w § 3 uchwały.

Przygotowując niniejszą uchwałę ustalono, iż nie zachodzi konieczność ustanawiania na obszarze Parku niektórych zakazów spośród wymienionych w art. 17 ust. 1 ustawy o ochronie przyrody.

Przyjęto, że wszystkie wymienione w niniejszej uchwale zakazy, nie będą dotyczyły ustaleń miejscowych planów zagospodarowania przestrzennego gminy oraz decyzji o warunkach zabudowy obowiązujących w dniu wejścia w życie uchwały.

Ustalono, że zakaz likwidowania i niszczenia zadrzewień śródpolnych, przydrożnych i nadwodnych, jeżeli nie wynika z potrzeby ochrony przeciwpowodziowej lub zapewnienia bezpieczeństwa ruchu drogowego lub wodnego lub budowy, odbudowy, utrzymania, remontów lub naprawy urządzeń wodnych nie będzie dotyczył:

- Drzew, których obwód pnia mierzony na wysokości 130 cm nie przekracza 30 cm i krzewów w wieku do 20 lat, porastających grunty rolne, jeśli ich usuwanie ma na celu przywrócenie użytkowania rolniczego. Wprowadzenie ww. odstępstwa od zakazu umożliwi kontynuowanie użytkowania rolniczego na istniejących gruntach rolnych, bez jednoczesnego negatywnego wpływu na walory przyrodnicze i krajobrazowe Parku;
- Obszarów przeznaczonych pod zabudowę w studium uwarunkowań i kierunków zagospodarowania przestrzennego gminy obowiązującego w dniu wejścia w życie niniejszej uchwały. Wprowadzenie powyższego wyłączenia od zakazu nie spowoduje zagrożenia dla celów ochrony przedmiotowego Parku. Odstępstwo umożliwi uzupełnianie zabudowy na terenach istniejących miejscowości zgodnie z aktualnie obowiązującym studium uwarunkowań i kierunków zagospodarowania przestrzennego gminy, jednocześnie nie będzie miało wpływu na integralność obszaru Parku.
- Rozbudowy i przebudowy istniejących obiektów budowlanych oraz budowy obiektów budowlanych w miejscu istniejących wcześniej. Powyższe odstępstwo umożliwi podejmowanie prac w ramach istniejącej zabudowy bez negatywnego wpływu na walory przyrodnicze i krajobrazowe Parku.

Przyjęto, iż zakaz budowania nowych obiektów budowlanych w pasie szerokości 100 m od: linii brzegów rzek (...) nie będzie obowiązywał w odniesieniu do:

- Obszarów przeznaczonych pod zabudowę w studium uwarunkowań i kierunków zagospodarowania przestrzennego gminy obowiązującego w dniu wejścia w życie niniejszej uchwały. Wprowadzenie powyższego wyłączenia od zakazu nie spowoduje zagrożenia dla celów ochrony przedmiotowego Parku. Odstępstwo umożliwi uzupełnianie zabudowy na terenach istniejących miejscowości zgodnie z aktualnie obowiązującym studium uwarunkowań i kierunków zagospodarowania przestrzennego gminy, jednocześnie nie będzie miało wpływu na integralność obszaru Parku.
- Rozbudowy i przebudowy istniejących obiektów budowlanych oraz budowy obiektów budowlanych w miejscu istniejących wcześniej. Odstępstwo umożliwi podejmowanie prac w ramach istniejącej zabudowy bez negatywnego wpływu na walory przyrodnicze i krajobrazowe Parku.
- Budowy nowych obiektów budowlanych służących gospodarce rolnej w obrębie istniejącej zabudowy zagrodowej. Wniosek o przedmiotowe odstępstwo został złożony przez Wójta Gminy Skulsk. Odstępstwo umożliwi podejmowanie prac w ramach istniejącej zabudowy bez negatywnego wpływu na walory przyrodnicze i krajobrazowe Parku.
- Części Parku oznaczonych jako „strefa 1”, „strefa 2”, „strefa 3”, „strefa 4”, „strefa 5”, „strefa 6”, „strefa 7”, „strefa 8” i „strefa 9” wskazanych w załączniku nr 3 do uchwały. Strefy zostały wyznaczone w oparciu o wniosek Wójta Gminy Skulsk. Po przeanalizowaniu wpływu wprowadzenia stref na cele ochrony Parku przychylnono się do propozycji Wójta. Grunty wchodzące w skład przedmiotowych stref odznaczają się wysokim udziałem zabudowy mieszkaniowej, siedliskowej, letniskowej oraz infrastruktury służącej turystyce i rekreacji, która jest zlokalizowana blisko linii brzegowej jeziora Gopło oraz jezior Skulska Wieś i Czartowo. Wprowadzenie na ich obszarze przedmiotowego odstępstwa umożliwi jej uzupełnienie bez jednoczesnego negatywnego wpływu na cele ochrony Parku wyszczególnione w § 3 przedmiotowej uchwały. Umożliwienie uzupełnienia zabudowy na wskazanych terenach może przyczynić się do zmniejszenia presji inwestycyjnej na bardziej cenne przyrodniczo obszary Parku.

Wprowadzone odstępstwo, ze względu na niewielki zasięg obowiązywania, nie wpłynie negatywnie na zachowanie polodowcowego krajobrazu fragmentu Pojezierza Gnieźnieńskiego, a w szczególności – krajobrazu jeziora Gopło i jezior skulskich; zachowanie ekosystemów jezior oraz środowisk wilgotnych, a także zachowanie populacji rzadkich i chronionych gatunków roślin, zwierząt i grzybów oraz ich siedlisk. Odsunięcie granic stref o kilkadziesiąt metrów od linii brzegów ww. zbiorników wodnych zapewni tym terenom ochronę na wystarczającym poziomie. Na terenie przedmiotowych jezior, w sąsiedztwie wyznaczonych stref odnotowano gniazdowanie takich gatunków ptaków jak: trzciniak (*Acrocephalus arundinaceus*), głowienka (*Aythya ferina*), łyska (*Fulica atra*), perkoz dwuczuby (*Podiceps cristatus*) oraz gęgawa (*Anser anser*). Gatunki te należą do powszechnie występujących na obszarze Parku, stąd ich populacja w Parku oraz regionie nie jest narażona na spadek związany z obowiązywaniem przedmiotowego odstępstwa od zakazu. Ponadto wprowadzenie na tych terenach omawianego odstępstwa od zakazu, nie jest równoznaczne ze zniszczeniem siedlisk lęgowych ww. gatunków, gdyż szuwały będące miejscem gniazdowania przedmiotowych ptaków są chronione w szczególności na podstawie ustawy z dnia 16 kwietnia 2004 r. o ochronie przyrody oraz ustawy z dnia 20 lipca 2017 r. – Prawo wodne.

Przyjęto, iż zakaz likwidowania, zasypywania i przekształcania zbiorników wodnych, starorzeczy oraz obszarów wodno-błotnych nie będzie dotyczył zbiorników wodnych, starorzeczy oraz obszarów wodno-błotnych innych niż naturalne. Zawężenie zakazu do naturalnych zbiorników wodnych nie będzie miało negatywnego wpływu na cele ochrony Parku.

Przyjęto, iż zakaz organizowania rajdów motorowych i samochodowych nie będzie obowiązywał w odniesieniu do części Parku obejmującej drogi publiczne, gdzie normalnie odbywa się ruch pojazdów. Wprowadzenie takiego odstępstwa od zakazu nie będzie miało negatywnego wpływu na cele ochrony Parku wyszczególnione w § 3 uchwały.

Przyjęto, iż zakaz używania łodzi motorowych i innego sprzętu motorowego na otwartych zbiornikach wodnych nie będzie obowiązywał w odniesieniu do łodzi motorowych i innego sprzętu motorowego napędzanych silnikami elektrycznymi o mocy do 5 KM. Moc tych silników nie pozwala na rozwijanie przez łódź prędkości, która umożliwiałaby powstawanie dużej fali. W związku z powyższym wprowadzenie takiego odstępstwa nie będzie miało negatywnego wpływu na cele ochrony Parku.

Ponadto, zgodnie z wnioskiem Wójta Gminy Skulsk przyjęto, iż zakaz używania łodzi motorowych i innego sprzętu motorowego na jeziorze Skulska Wieś nie będzie obowiązywał w odniesieniu do łodzi motorowych i innego sprzętu motorowego służących uprawianiu sportów wodnych w formach zorganizowanych (szkółki, kluby, regaty) w okresie od 15 lipca do 31 sierpnia. Wprowadzenie takiego odstępstwa nie będzie miało negatywnego oddziaływania na ekosystem ww. jeziora. Na tym akwenie odnotowano gniazdowanie ptaków wodnych np. perkoz dwuczuby (*Podiceps cristatus*), łyska (*Fulica atra*), błotniak stawowy (*Circus aeruginosus*), gęgawa (*Anser anser*), czernica (*Aythya fuligula*), głowienka zwyczajna (*Aythya ferina*), łabędź niemy (*Cygnus olor*), trzciniak (*Acrocephalus arundinaceus*), jednak wprowadzenie odstępstwa w przyjętych ramach czasowych nie będzie stanowić dla nich zagrożenia. Po 15 lipca gatunki te są już po okresie lęgowym i w tym czasie są mniej podatne na płoszenie. Nie zachodzi również niebezpieczeństwo niszczenia gniazd i piskląt. Ponadto gatunki te liczniej występują na jeziorach Parku, które nie zostały objęte przedmiotowym odstępstwem od zakazu, w związku z powyższym ich populacje nie są zagrożone. Obowiązywanie odstępstwa jedynie do 31 sierpnia pozwala na uniknięcie płoszenia ptaków wykorzystujących ww. jezioro jako noclegowiska również podczas jesiennych migracji.

Przyjęto, iż zakaz używania łodzi motorowych i innego sprzętu motorowego na otwartych zbiornikach wodnych nie będzie dotyczył szlaków żeglownych w rozumieniu ustawy z dnia 21 grudnia 2000 r. o żegludze śródlądowej. Powyższe, dotyczy jeziora Gopło, które stanowi część śródlądowej drogi wodnej: Kanał Ślesiński wraz z jeziorami na jego trasie oraz jezioro Gopło. W rozporządzeniu Rady Ministrów z dnia 26 czerwca 2019 r. w sprawie śródlądowych dróg wodnych (Dz. U. z 2019. r. poz. 1208), droga ta została uwzględniona w wykazie śródlądowych dróg wodnych. Ponadto, zgodnie z rozporządzeniem Rady Ministrów z dnia 7 maja 2002 r. w sprawie klasyfikacji śródlądowych dróg wodnych (Dz. U. Nr 77, poz. 695 ze zm.) kanał Ślesiński od połączenia z rzeką Wartą do jeziora Gopło wraz z jeziorami na jego trasie oraz jezioro Gopło zostały sklasyfikowane jako drogi wodne o znaczeniu regionalnym.

Ponadto, zgodnie z art. 17 ust. 2 ustawy o ochronie przyrody, zakazy, o których mowa w § 4 ust. 1 nie dotyczą:

- wykonywania zadań wynikających z planu ochrony, zadań ochronnych lub planu zadań ochronnych;
- wykonywania zadań na rzecz obronności kraju i bezpieczeństwa państwa;
- prowadzenia akcji ratowniczej oraz działań związanych z bezpieczeństwem powszechnym;
- realizacji inwestycji celu publicznego w rozumieniu art. 2 pkt 5 ustawy z dnia 27 marca 2003 r. o planowaniu i zagospodarowaniu przestrzennym (Dz. U. z 2020 poz. 293 ze zm.).

Zgodnie z art. 17 ust. 3 ustawy o ochronie przyrody zakaz, o którym mowa w § 4 ust. 1 pkt 1 nie dotyczy realizacji przedsięwzięć mogących znacząco oddziaływać na środowisko, dla których sporządzenie raportu o oddziaływaniu na środowisko nie jest obowiązkowe i przeprowadzona procedura oceny oddziaływania na środowisko wykazała brak niekorzystnego wpływu na przyrodę i krajobraz parku krajobrazowego.

Zgodnie z art. 17 ust. 3a ustawy o ochronie przyrody zakaz, o którym mowa w § 4 ust. 1 pkt 2 nie dotyczy usunięcia drzewa lub krzewu w obrębie zadrzewienia, należących do gatunków obcych, określonych w przepisach wydanych na podstawie art. 120 ust. 2f tej ustawy.

Zgodnie z art. 35 ust. 1 ustawy z dnia 23 stycznia 2009 r. o zmianie niektórych ustaw w związku ze zmianami w organizacji i podziale zadań administracji publicznej w województwie (Dz. U. Nr 92, poz. 753 ze zm.), z dniem wejścia w życie niniejszej uchwały traci moc rozporządzenie Nr 2/09 Wojewody Wielkopolskiego z dnia 8 maja 2009 r. w sprawie utworzenia parku krajobrazowego „Nadgoplański Park Tysiąclecia” w województwie wielkopolskim.

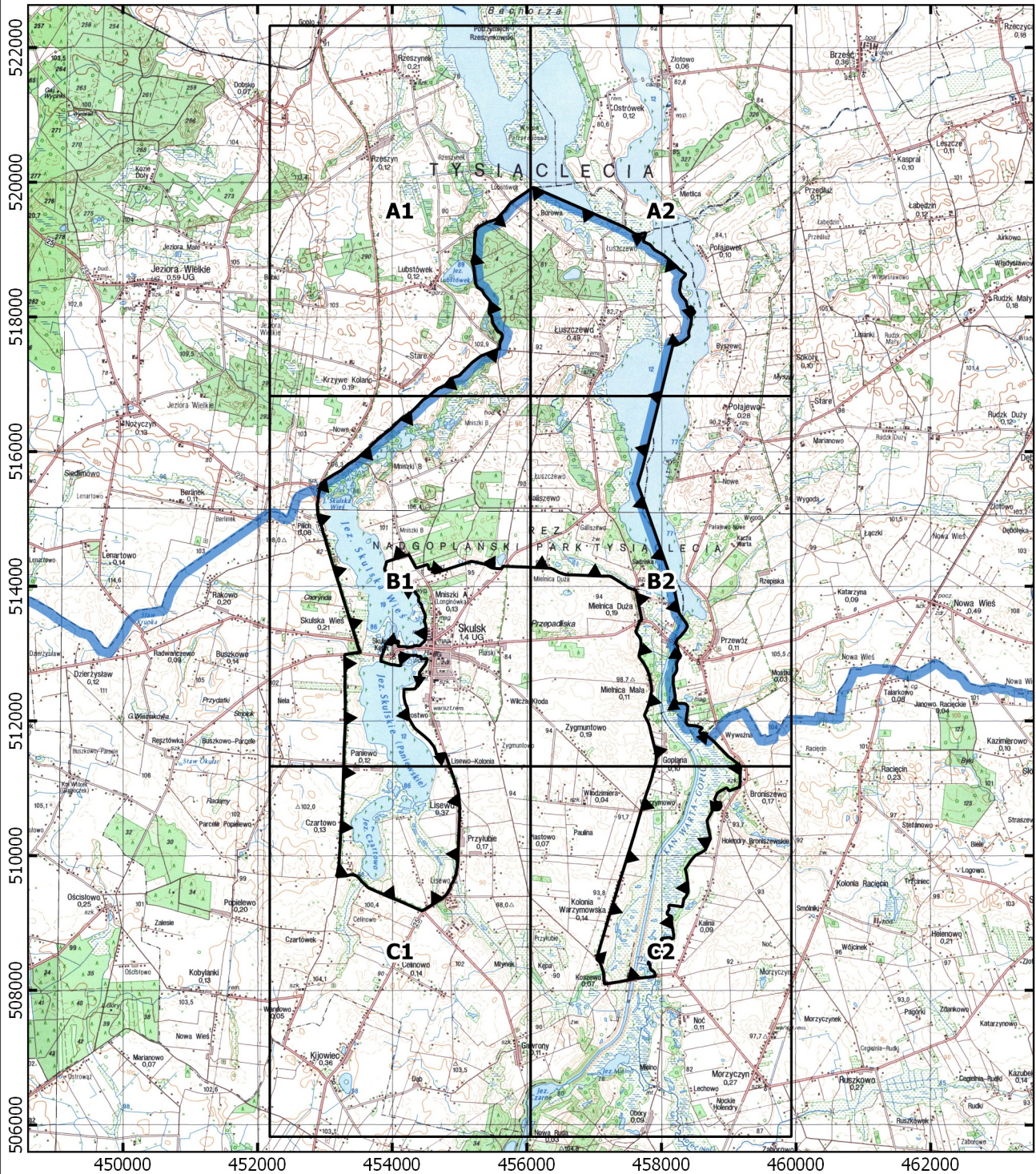
Projekt przedmiotowej uchwały został uzgodniony z Radą Gminy Skulsk oraz z Regionalnym Dyrektorem Ochrony Środowiska w Poznaniu.

Wypełniając obowiązek wynikający z ustawy z dnia 24 kwietnia 2003 r. o działalności pożytku publicznego i o wolontariacie (Dz. U. z 2020 r. poz. 1057 ze zm.) projekt niniejszej uchwały został poddany konsultacjom.

Wobec powyższego realizując kompetencje wynikające z art. 16 ust. 3 ustawy o ochronie przyrody po uzgodnieniu z właściwą miejscowo radą gminy, z Regionalnym Dyrektorem Ochrony Środowiska w Poznaniu, podjęcie przez Sejmik Województwa Wielkopolskiego niniejszej uchwały jest uzasadnione.



**Przebieg granicy Skulskiego Parku Krajobrazowego  
(indeks arkuszy)**



**Objaśnienia**

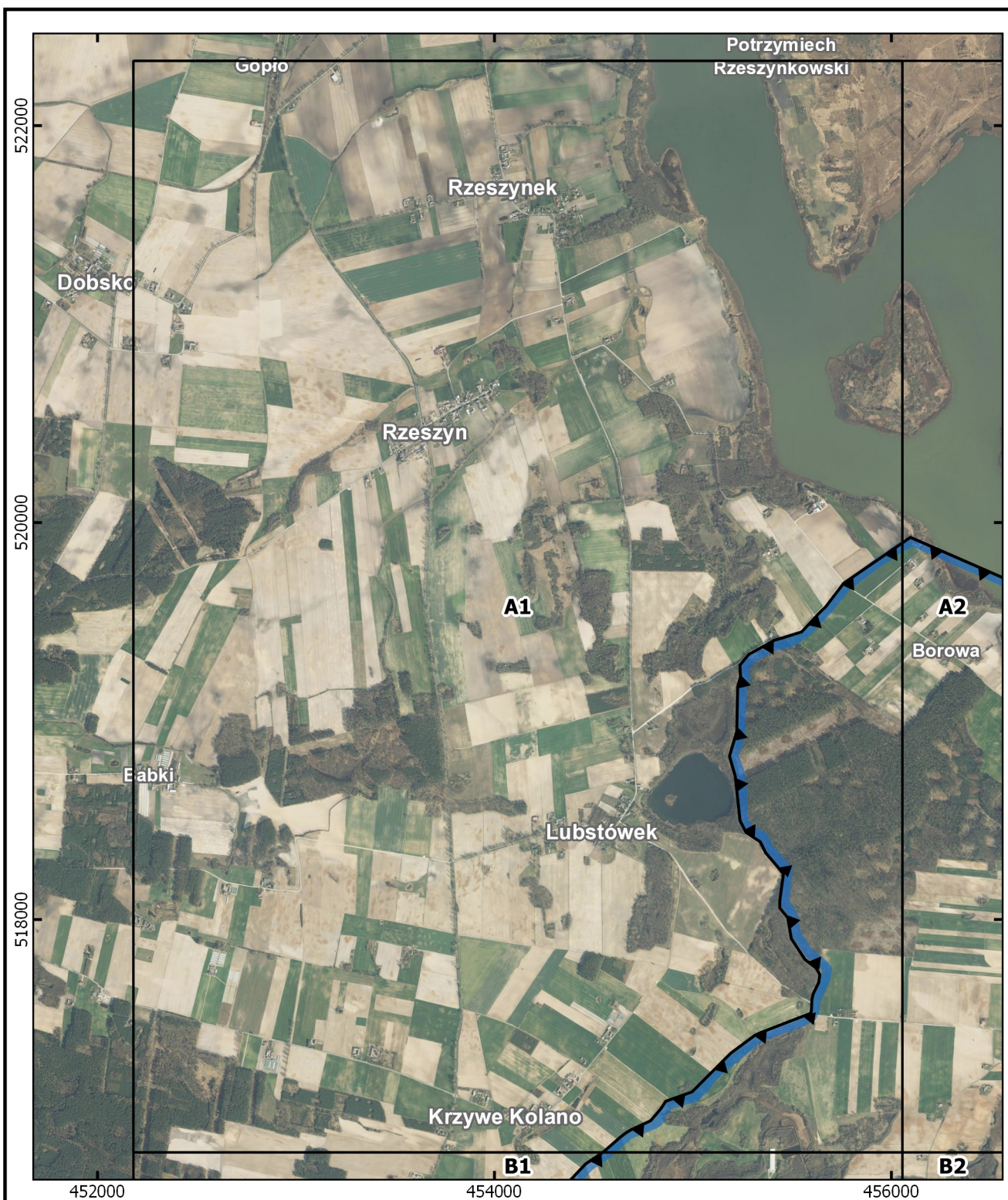
- granica parku krajobrazowego
- granica województwa

- Mapa Topograficzna: Główny Urząd Geodezji i Kartografii,  
usługa przeglądania (12 X 2020)

Skala:

Układ współrzędnych: PL 1992





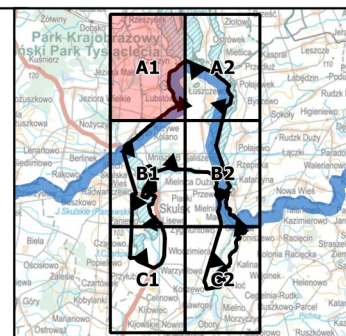
### Objaśnienia

- granica Parku Krajobrazowego
- granica województwa

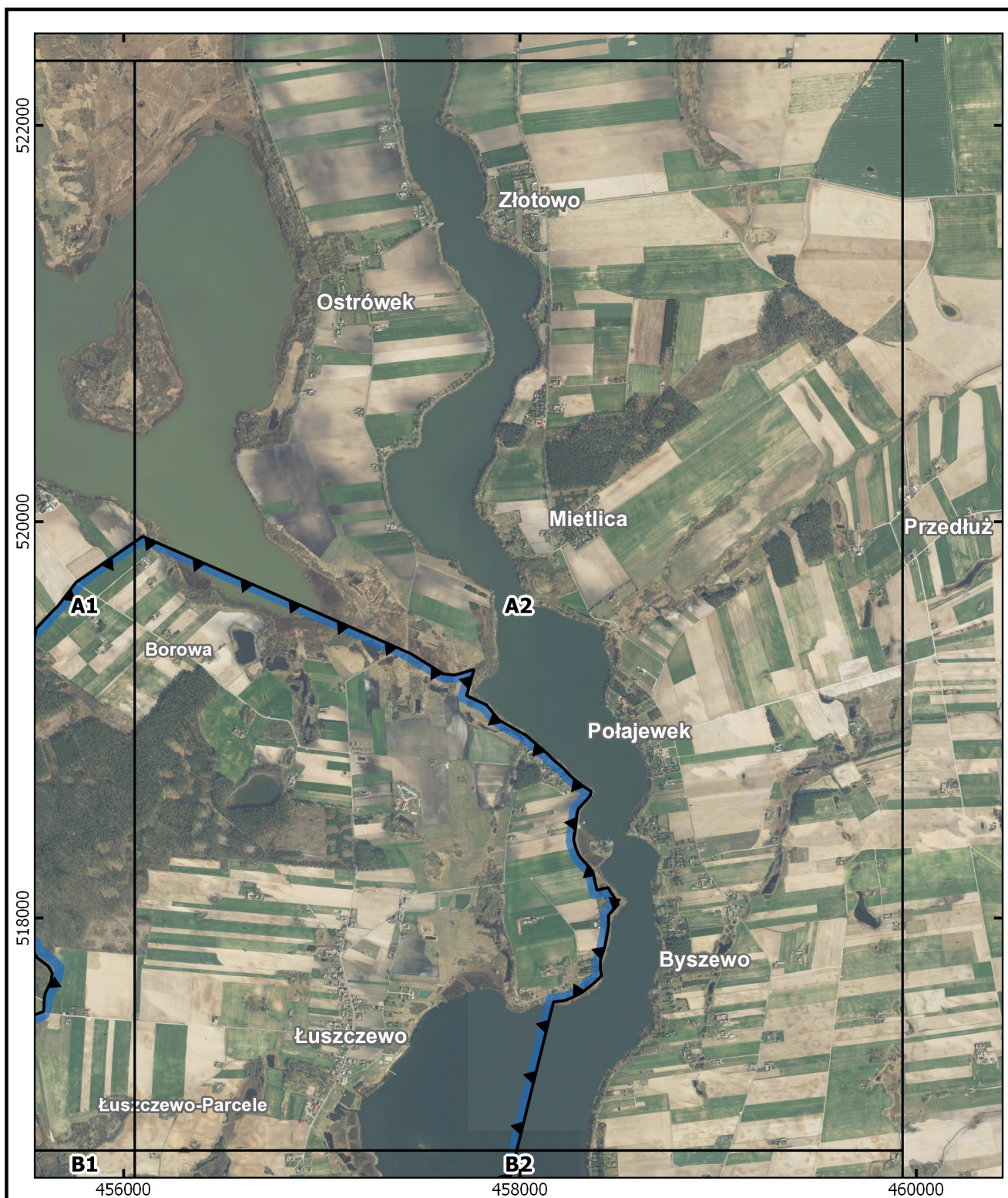
Ortofotomapa: Główny Urząd Geodezji i Kartografii, usługa przeglądania (12 X 2020)

Skala: 0 0.5 1 km

Układ współrzędnych: PL 1992







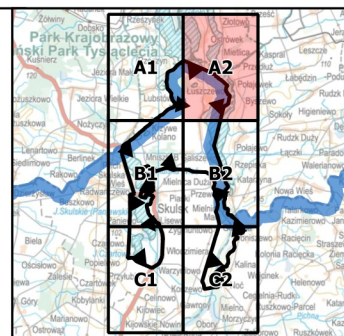
### Objaśnienia

- granica Parku Krajobrazowego
- granica województwa

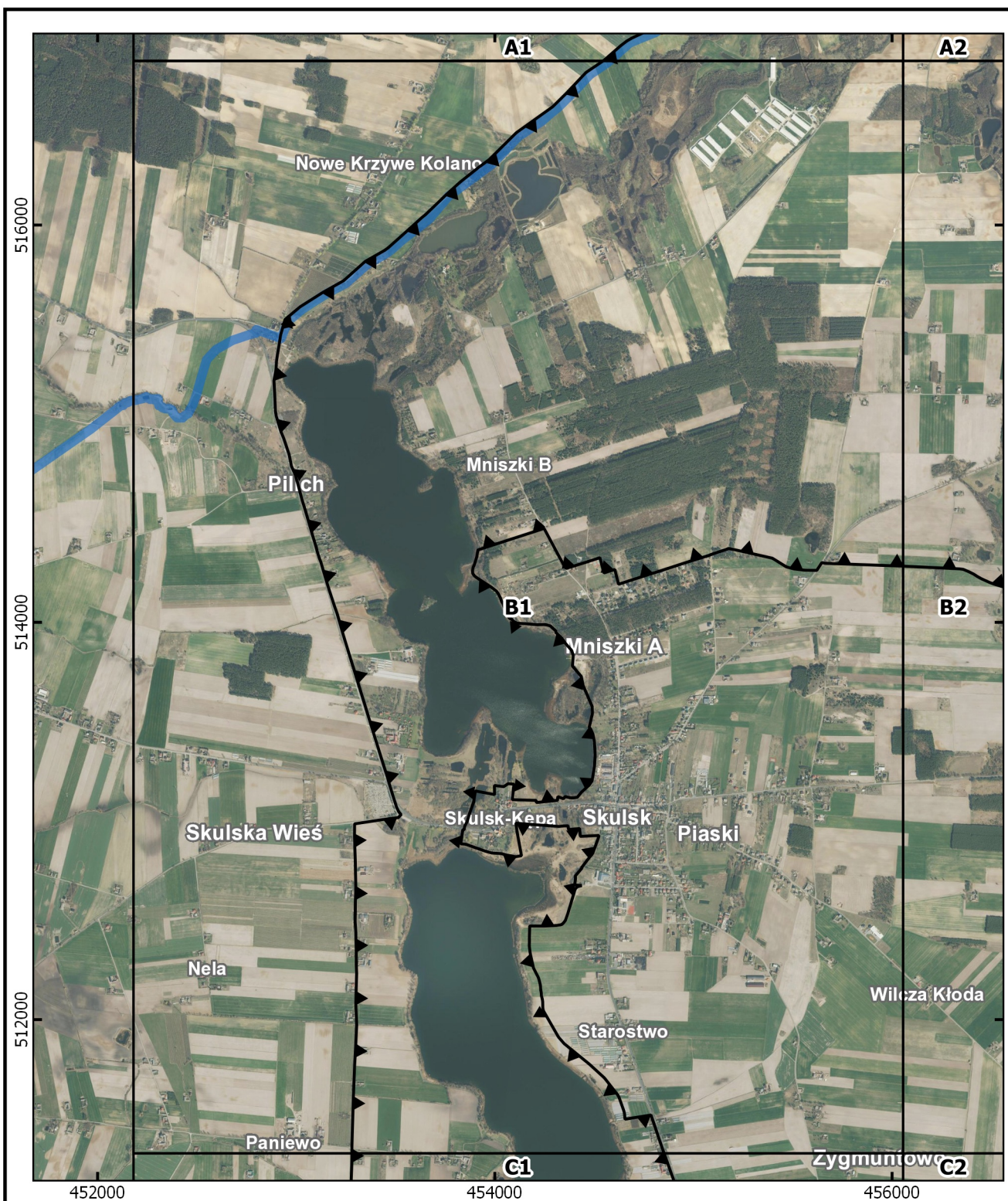
Ortofotomapa: Główny Urząd Geodezji i Kartografii, usługa przeglądania (12 X 2020)

Skala:

Układ współrzędnych: PL 1992







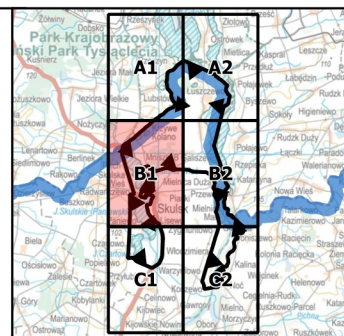
**Objaśnienia**

- ▲— granica Parku Krajobrazowego
- granica województwa

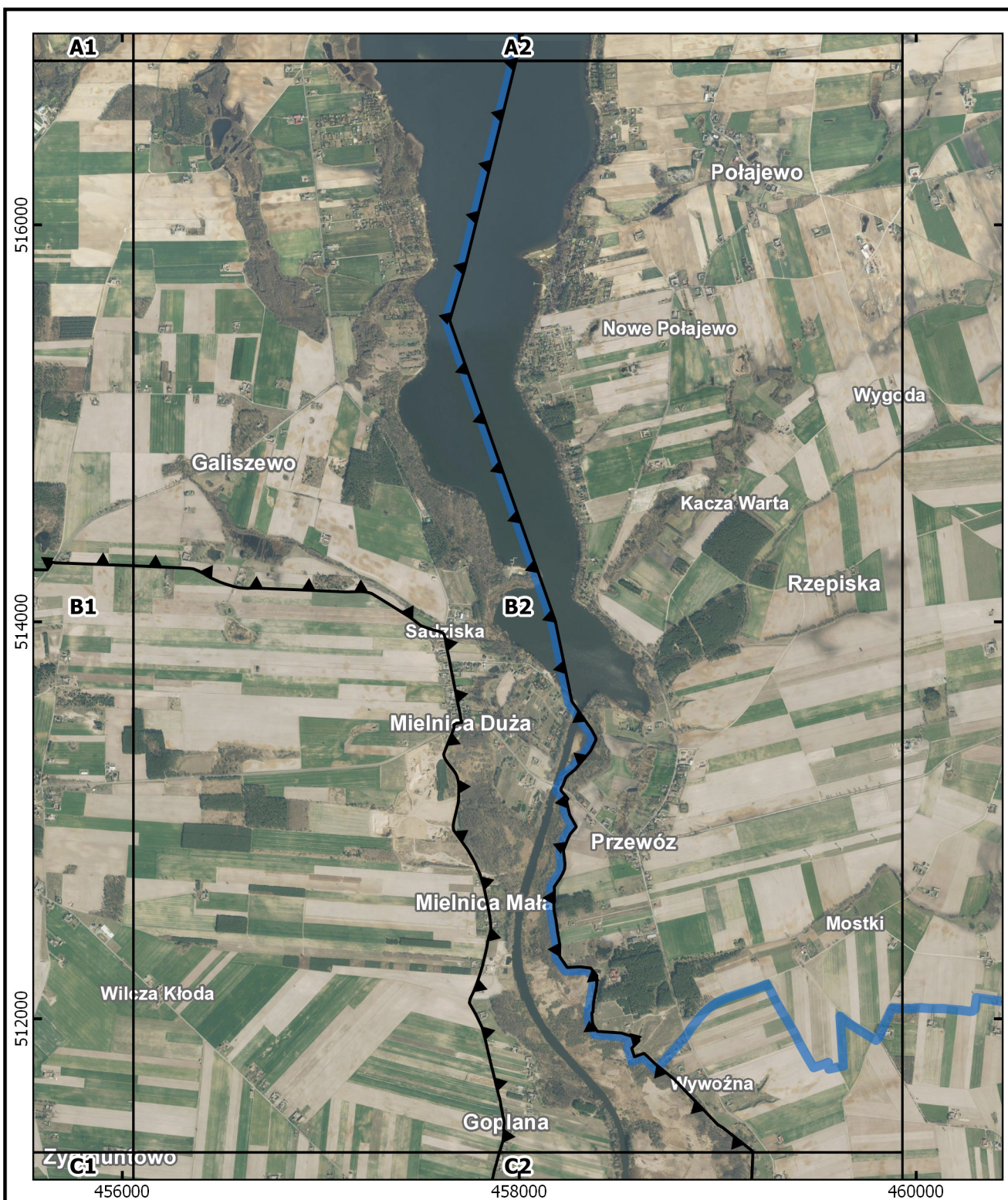
Ortofotomapa: Główny Urząd Geodezji i Kartografii, usługa przeglądania (12 X 2020)

Skala: 0 0.5 1 km

Układ współrzędnych: PL 1992







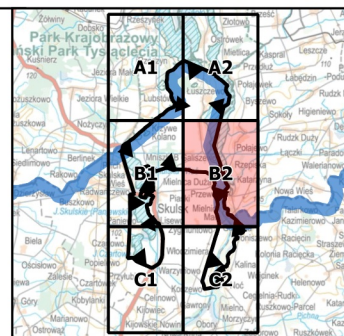
### Objaśnienia

- granica Parku Krajobrazowego
- granica województwa

Ortofotomapa: Główny Urząd Geodezji i Kartografii, usługa przeglądania (12 X 2020)

Skala:

Układ współrzędnych: PL 1992







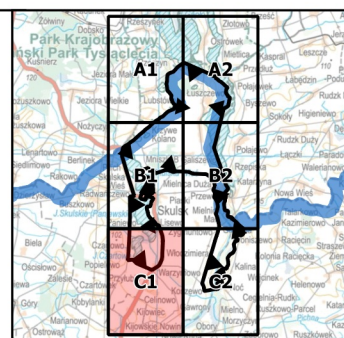
### Objaśnienia

- granica Parku Krajobrazowego
- granica województwa

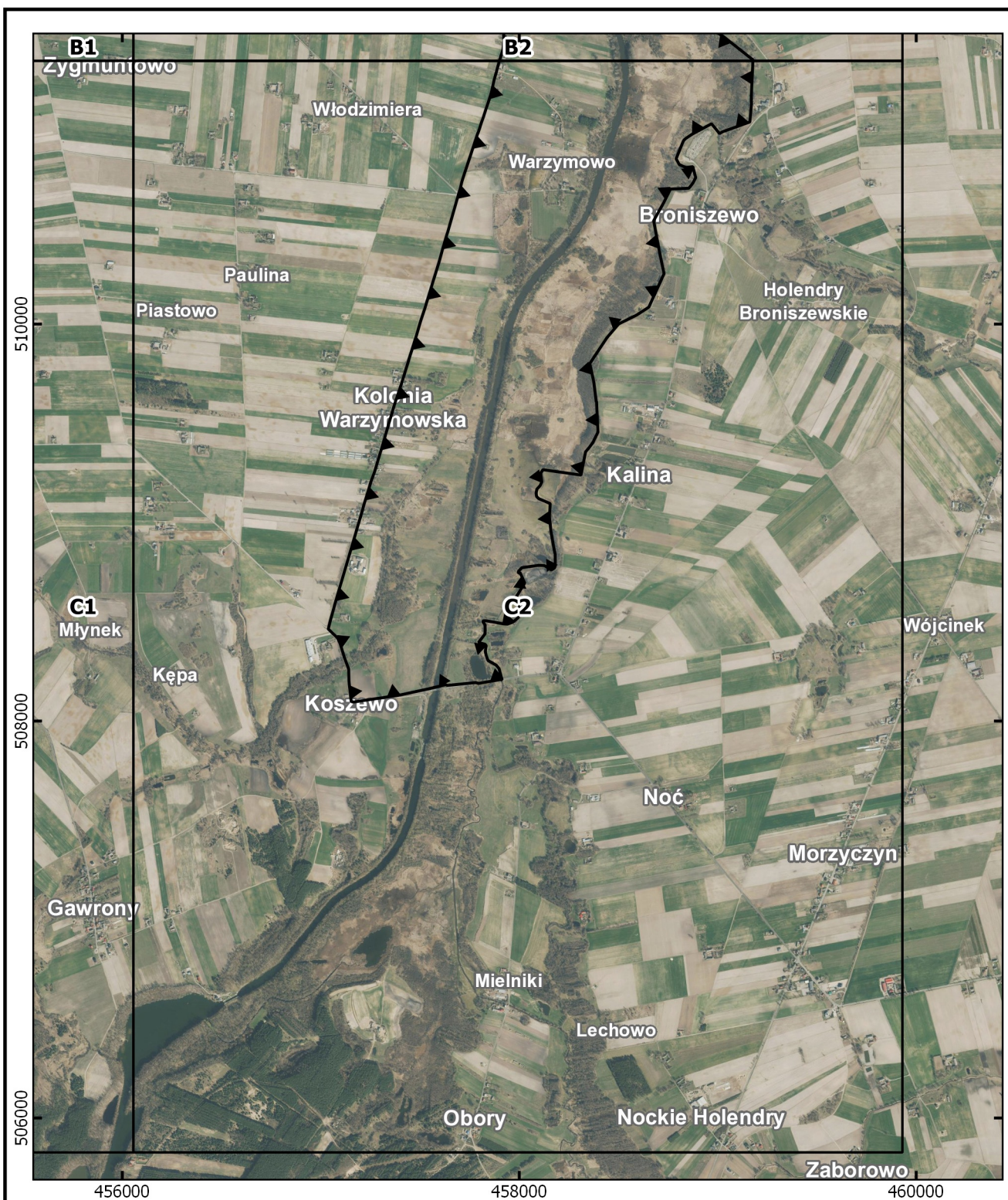
Ortofotomapa: Główny Urząd Geodezji i Kartografii, usługa przeglądania (12 X 2020)

Skala: 0 0.5 1 km

Układ współrzędnych: PL 1992







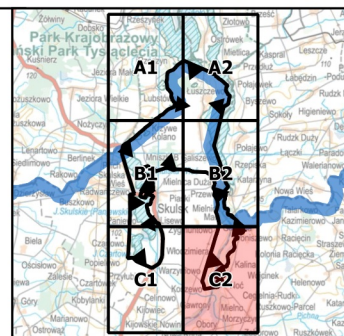
### Objaśnienia

- granica Parku Krajobrazowego
- granica województwa

Ortofotomapa: Główny Urząd Geodezji i Kartografii, usługa przeglądania (12 X 2020)

Skala:

Układ współrzędnych: PL 1992



Załącznik nr 2 do Uchwały nr \_\_\_\_\_  
Sejmiku Województwa Wielkopolskiego  
z dnia \_\_\_\_\_

**Wykaz współrzędnych punktów załamania granicy Skulskiego Parku Krajobrazowego  
wykonany w układzie współrzędnych prostokątnych płaskich PL 1992**

Nr	Współrzędna X	Współrzędna Y
1	515524,75	452943,67
2	515588,84	453020,07
3	515660,83	453133,90
4	515704,52	453211,42
5	515720,30	453239,15
6	515726,12	453245,67
7	515797,34	453325,44
8	515817,60	453348,15
9	515872,67	453445,09
10	515885,82	453463,19
11	515936,40	453520,12
12	516037,84	453632,82
13	516053,23	453651,75
14	516107,28	453708,14
15	516141,47	453743,34
16	516151,84	453754,01
17	516215,87	453824,72
18	516290,60	453918,69
19	516330,48	453972,46
20	516452,17	454095,31
21	516465,53	454108,80
22	516595,45	454291,00
23	516664,00	454360,50
24	516744,89	454436,99
25	516768,59	454459,41
26	516828,32	454548,13
27	516903,47	454634,30
28	516926,54	454664,37
29	516941,83	454690,50
30	516971,80	454755,55
31	516986,14	454786,69
32	517047,25	454839,12
33	517084,79	454863,25
34	517093,96	454889,24
35	517131,48	454995,82
36	517184,01	455048,23
37	517222,85	455086,99
38	517227,37	455091,50
39	517318,62	455182,54
40	517328,32	455193,01

41	517352,31	455225,36
42	517376,22	455257,68
43	517416,38	455311,88
44	517429,23	455339,28
45	517430,80	455342,64
46	517487,61	455489,47
47	517528,81	455595,93
48	517553,36	455597,86
49	517585,98	455598,84
50	517595,42	455599,34
51	517623,40	455605,24
52	517682,60	455633,85
53	517721,81	455639,61
54	517755,20	455621,44
55	517774,38	455596,56
56	517799,31	455564,21
57	517904,19	455495,88
58	518009,80	455477,60
59	518058,23	455437,84
60	518094,03	455437,61
61	518230,77	455456,36
62	518336,89	455366,34
63	518342,61	455363,66
64	518347,31	455361,36
65	518391,29	455339,70
66	518438,96	455267,96
67	518498,42	455237,50
68	518524,81	455234,57
69	518722,42	455213,39
70	518823,05	455184,39
71	518948,10	455221,18
72	519173,43	455225,56
73	519224,07	455239,94
74	519281,95	455236,91
75	519336,46	455281,91
76	519406,81	455409,39
77	519417,29	455444,90
78	519423,63	455466,20
79	519449,71	455548,21
80	519465,98	455563,29
81	519550,94	455642,51

82	519573,77	455667,21
83	519694,22	455759,48
84	519925,67	456095,86
85	519484,44	457107,79
86	519454,02	457176,61
87	519447,99	457190,67
88	519346,08	457421,88
89	519343,82	457426,71
90	519341,53	457432,73
91	519336,75	457445,26
92	519303,54	457498,41
93	519232,18	457612,62
94	519227,43	457658,84
95	519226,31	457670,23
96	519232,27	457692,37
97	519237,37	457711,26
98	519254,47	457767,90
99	519251,08	457766,93
100	519224,25	457759,22
101	519122,22	457730,41
102	519075,05	457831,72
103	518998,21	457895,01
104	518924,36	458026,96
105	518839,63	458126,57
106	518830,42	458137,40
107	518816,99	458150,16
108	518803,50	458163,00
109	518776,79	458194,60
110	518760,32	458214,08
111	518757,11	458217,24
112	518752,52	458221,75
113	518743,30	458230,75
114	518739,96	458233,80
115	518734,31	458238,96
116	518728,68	458244,12
117	518724,69	458247,76
118	518723,16	458249,31
119	518719,97	458252,56
120	518715,64	458256,95
121	518710,50	458262,18
122	518708,74	458264,13
123	518702,49	458271,07
124	518691,44	458286,08
125	518686,90	458291,43
126	518670,17	458312,16
127	518662,09	458324,27
128	518647,49	458346,12

129	518643,58	458351,97
130	518638,69	458359,30
131	518615,80	458353,91
132	518582,82	458323,81
133	518551,38	458295,15
134	518545,87	458293,25
135	518530,25	458287,87
136	518506,26	458285,82
137	518501,06	458285,36
138	518484,10	458283,47
139	518480,94	458283,12
140	518463,97	458281,17
141	518442,00	458278,64
142	518418,67	458272,95
143	518390,91	458271,49
144	518354,93	458281,19
145	518323,65	458293,83
146	518305,96	458305,38
147	518291,00	458318,30
148	518269,78	458337,06
149	518236,49	458366,48
150	518218,12	458370,67
151	518139,83	458388,54
152	518153,43	458443,73
153	518093,09	458482,32
154	518070,10	458495,59
155	518058,18	458485,24
156	518012,01	458445,18
157	518000,17	458447,04
158	517979,51	458446,37
159	517965,02	458446,69
160	517950,82	458444,93
161	517920,23	458440,54
162	517850,17	458427,02
163	517835,35	458422,16
164	517820,01	458416,99
165	517804,67	458411,82
166	517789,42	458406,68
167	517747,22	458405,58
168	517733,68	458407,65
169	517719,63	458409,80
170	517707,29	458411,68
171	517706,13	458410,44
172	517673,32	458375,46
173	517653,39	458350,25
174	517623,75	458312,81
175	517622,44	458310,26

176	517598,17	458263,50
177	517591,78	458247,35
178	517582,63	458224,29
179	517576,85	458169,12
180	517125,02	458057,17
181	515766,03	457722,17
182	515518,29	457649,52
183	514005,12	458181,39
184	513608,83	458263,09
185	513599,49	458265,02
186	513524,70	458317,11
187	513461,41	458361,21
188	513422,63	458382,67
189	513406,08	458387,13
190	513348,89	458358,90
191	513255,80	458281,22
192	513228,19	458247,33
193	513215,09	458234,92
194	513176,20	458220,36
195	513165,64	458212,92
196	513151,10	458209,35
197	513107,73	458246,56
198	513100,09	458238,52
199	513086,63	458240,29
200	513027,90	458254,10
201	512966,91	458288,04
202	512931,43	458257,35
203	512906,27	458245,19
204	512888,80	458238,26
205	512849,16	458222,50
206	512780,59	458230,36
207	512756,04	458228,78
208	512733,91	458220,27
209	512704,99	458204,08
210	512702,86	458202,61
211	512665,68	458176,75
212	512591,24	458177,35
213	512588,80	458176,73
214	512579,80	458174,49
215	512545,50	458175,41
216	512495,03	458185,26
217	512438,96	458192,86
218	512371,36	458204,58
219	512315,01	458203,02
220	512258,28	458241,79
221	512261,90	458306,11
222	512255,47	458360,39

223	512217,59	458390,97
224	512162,64	458389,71
225	512100,34	458377,41
226	512072,86	458373,53
227	512032,32	458371,72
228	512031,52	458365,51
229	511980,02	458369,05
230	511967,59	458373,25
231	511936,63	458393,86
232	511928,15	458514,77
233	511900,16	458601,66
234	511888,80	458603,40
235	511851,99	458566,72
236	511807,95	458580,20
237	511826,29	458628,99
238	511768,97	458689,29
239	511747,38	458716,72
240	511727,58	458740,99
241	511712,23	458759,81
242	511695,59	458780,20
243	511583,20	458888,28
244	511467,73	458999,32
245	511466,85	459000,73
246	511449,74	459028,16
247	511360,24	459141,29
248	511333,60	459174,97
249	511333,91	459177,81
250	511325,95	459177,43
251	511307,35	459176,57
252	511238,25	459173,38
253	511206,57	459171,93
254	511150,23	459169,33
255	511122,88	459169,79
256	511110,04	459170,01
257	511036,06	459163,51
258	511018,62	459161,97
259	511015,83	459154,17
260	511007,16	459129,99
261	510970,15	459026,63
262	510969,25	459024,11
263	510960,29	459009,04
264	510965,66	459004,69
265	511009,77	458968,91
266	510956,53	458870,18
267	510936,59	458840,29
268	510928,35	458830,89
269	510922,46	458827,02



270	510901,12	458817,94
271	510863,28	458802,57
272	510833,59	458790,51
273	510804,31	458806,20
274	510789,55	458838,47
275	510793,05	458870,60
276	510793,48	458874,67
277	510738,08	458889,35
278	510710,09	458874,55
279	510684,96	458854,83
280	510684,55	458846,42
281	510683,12	458816,20
282	510680,66	458764,14
283	510680,55	458761,86
284	510611,86	458727,87
285	510609,24	458726,41
286	510521,03	458677,25
287	510355,53	458708,17
288	510254,49	458729,69
289	510250,16	458727,72
290	510142,09	458678,49
291	510085,47	458652,70
292	510058,99	458611,83
293	510045,30	458590,71
294	510001,07	458501,04
295	509931,48	458441,64
296	509919,81	458433,90
297	509855,28	458391,13
298	509801,57	458355,52
299	509707,73	458375,84
300	509610,40	458387,52
301	509610,10	458389,57
302	509606,31	458389,75
303	509595,14	458390,28
304	509576,18	458391,16
305	509531,72	458393,24
306	509494,97	458394,97
307	509456,68	458396,75
308	509452,44	458394,91
309	509417,42	458377,56
310	509405,63	458372,10
311	509402,80	458370,79
312	509397,84	458366,71
313	509378,74	458352,82
314	509373,74	458348,63
315	509356,31	458334,03
316	509335,22	458329,95

317	509285,60	458320,37
318	509239,61	458311,24
319	509247,61	458254,69
320	509265,22	458130,25
321	509266,76	458119,32
322	509249,28	458107,92
323	509239,75	458109,15
324	509227,53	458110,73
325	509206,91	458113,39
326	509204,74	458113,67
327	509195,58	458109,54
328	509186,77	458105,55
329	509172,49	458092,53
330	509168,00	458088,43
331	509154,06	458086,02
332	509148,03	458084,97
333	509144,54	458085,49
334	509131,54	458087,44
335	509123,84	458094,87
336	509121,13	458097,50
337	509115,05	458111,64
338	509107,75	458128,60
339	509104,08	458137,14
340	509096,05	458155,80
341	509091,75	458155,66
342	509084,72	458155,29
343	509065,97	458154,31
344	509055,19	458153,74
345	509049,07	458153,42
346	509031,21	458152,48
347	509015,02	458153,98
348	508997,63	458155,57
349	508996,98	458155,63
350	508992,50	458156,05
351	508978,01	458157,38
352	508962,16	458158,84
353	508961,53	458158,90
354	508930,86	458164,12
355	508880,27	458172,83
356	508860,30	458176,93
357	508846,48	458179,77
358	508839,67	458181,16
359	508801,93	458181,31
360	508781,90	458181,38
361	508781,26	458181,39
362	508771,01	458177,07
363	508761,11	458161,55

364	508779,45	458133,50
365	508783,71	458126,98
366	508784,96	458097,52
367	508772,83	458012,84
368	508755,37	457996,63
369	508744,41	457994,80
370	508748,53	458003,90
371	508740,45	458007,55
372	508734,64	458010,17
373	508718,23	458017,58
374	508695,94	458027,62
375	508674,51	458014,52
376	508632,20	457988,75
377	508617,10	457976,19
378	508604,13	457982,80
379	508595,44	457987,21
380	508548,33	458011,17
381	508521,51	457994,68
382	508520,31	457993,38
383	508508,94	457980,72
384	508497,38	457965,72
385	508488,61	457940,70
386	508489,60	457920,78
387	508499,58	457868,44
388	508505,87	457828,40
389	508504,94	457819,52
390	508501,10	457816,60
391	508483,85	457828,00
392	508472,56	457828,05
393	508439,85	457828,21
394	508395,59	457794,45
395	508390,63	457814,60
396	508387,47	457827,46
397	508379,12	457833,82
398	508350,38	457828,72
399	508331,08	457833,40
400	508305,55	457842,32
401	508281,62	457884,44
402	508264,21	457898,46
403	508217,26	457910,91
404	508208,37	457914,06
405	508208,62	457903,59
406	508189,99	457794,28
407	508191,96	457787,78
408	508194,13	457780,61
409	508179,63	457637,32
410	508184,15	457628,70

411	508182,20	457624,84
412	508162,47	457542,84
413	508129,94	457392,83
414	508125,91	457363,58
415	508095,61	457162,92
416	508099,27	457153,20
417	508106,40	457152,41
418	508122,47	457150,65
419	508125,82	457150,28
420	508200,81	457142,05
421	508253,71	457140,66
422	508262,28	457140,44
423	508322,16	457118,28
424	508344,09	457111,62
425	508390,80	457097,17
426	508418,07	457084,52
427	508419,16	457084,03
428	508448,15	457053,97
429	508448,55	457053,62
430	508464,31	457037,66
431	508493,92	457045,07
432	508497,80	457046,04
433	508600,45	457074,16
434	508649,19	457088,63
435	508671,43	457094,94
436	508932,15	457171,83
437	508941,37	457174,47
438	508959,25	457179,59
439	508967,52	457181,99
440	508985,46	457187,17
441	508992,79	457189,37
442	509012,94	457195,41
443	509034,31	457201,82
444	509039,59	457203,29
445	509063,70	457210,02
446	509095,79	457218,98
447	509100,55	457220,48
448	509139,34	457232,64
449	509142,97	457233,78
450	509160,92	457239,41
451	509184,59	457246,35
452	509209,73	457253,83
453	509258,73	457271,89
454	509275,61	457276,83
455	509299,33	457283,93
456	509302,31	457284,54
457	509344,20	457297,37



458	509379,87	457308,38
459	509382,80	457309,12
460	509413,08	457317,72
461	509426,97	457322,15
462	509444,14	457326,60
463	509472,63	457335,17
464	509488,21	457339,61
465	509502,99	457344,16
466	509512,17	457346,79
467	509515,11	457347,67
468	509533,25	457353,13
469	509552,23	457358,83
470	509555,13	457359,71
471	509579,91	457366,82
472	509582,33	457367,48
473	509609,64	457376,19
474	509612,57	457376,98
475	509629,12	457382,66
476	509697,26	457405,66
477	509724,39	457413,98
478	509805,72	457439,20
479	509838,31	457448,95
480	509871,46	457459,69
481	509907,53	457470,71
482	509946,14	457483,00
483	510016,09	457503,37
484	510076,87	457523,67
485	510108,52	457533,15
486	510165,90	457551,00
487	510219,09	457566,83
488	510244,25	457574,81
489	510274,23	457583,88
490	510315,52	457596,73
491	510384,70	457615,65
492	510415,31	457624,66
493	510451,86	457635,47
494	510466,74	457640,41
495	510648,65	457692,30
496	510655,47	457693,87
497	510656,77	457694,16
498	510683,62	457702,96
499	510717,41	457710,87
500	510762,13	457724,95
501	510768,34	457727,03
502	510840,51	457751,20
503	510889,81	457767,32
504	510915,46	457775,72

505	510922,66	457778,07
506	510961,04	457790,65
507	510963,72	457792,46
508	510984,83	457799,84
509	511007,63	457806,69
510	511040,74	457818,48
511	511085,24	457832,73
512	511124,18	457846,10
513	511162,03	457857,86
514	511198,88	457866,52
515	511230,22	457873,34
516	511256,68	457880,70
517	511276,41	457886,40
518	511282,76	457887,84
519	511318,59	457897,56
520	511348,58	457906,74
521	511384,60	457918,13
522	511397,83	457919,51
523	511432,27	457922,27
524	511455,03	457921,06
525	511470,49	457923,62
526	511474,60	457924,30
527	511491,85	457922,03
528	511505,82	457918,57
529	511532,08	457913,69
530	511557,10	457908,67
531	511570,52	457906,53
532	511582,50	457904,62
533	511605,43	457899,48
534	511609,43	457897,87
535	511612,45	457896,71
536	511647,39	457888,30
537	511666,00	457883,81
538	511680,80	457880,24
539	511695,99	457876,56
540	511711,75	457872,50
541	511727,19	457868,82
542	511730,26	457868,19
543	511759,94	457860,47
544	511764,43	457859,40
545	511793,42	457852,51
546	511826,33	457844,69
547	511864,40	457836,20
548	511902,47	457827,14
549	511941,77	457816,96
550	511956,82	457812,37
551	512021,29	457781,84

552	512072,52	457752,47
553	512080,13	457748,55
554	512100,92	457752,92
555	512135,53	457769,49
556	512164,64	457781,33
557	512167,47	457782,48
558	512203,19	457795,07
559	512219,05	457800,07
560	512261,49	457813,41
561	512309,08	457824,70
562	512346,14	457833,49
563	512366,61	457837,90
564	512390,30	457841,13
565	512416,56	457848,43
566	512426,43	457851,17
567	512443,51	457855,76
568	512456,35	457856,68
569	512460,25	457856,96
570	512491,02	457854,86
571	512498,21	457853,87
572	512513,22	457851,80
573	512517,15	457851,27
574	512560,56	457843,71
575	512568,80	457841,84
576	512605,13	457834,11
577	512621,36	457830,75
578	512626,79	457829,63
579	512644,57	457825,87
580	512667,50	457821,00
581	512698,94	457811,47
582	512721,88	457804,51
583	512737,74	457798,75
584	512755,78	457789,57
585	512773,32	457782,35
586	512788,75	457775,64
587	512809,16	457764,08
588	512853,08	457739,21
589	512871,31	457726,06
590	512897,82	457706,93
591	512898,89	457706,16
592	512912,68	457696,22
593	512948,43	457670,42
594	512962,88	457667,17
595	512970,70	457667,09
596	512989,83	457669,50
597	513018,16	457676,17
598	513056,58	457685,19

599	513081,31	457691,33
600	513096,50	457693,65
601	513126,33	457695,06
602	513129,17	457695,07
603	513152,41	457695,25
604	513176,34	457694,97
605	513176,71	457694,93
606	513192,97	457693,22
607	513213,63	457688,85
608	513230,77	457682,55
609	513242,36	457675,58
610	513247,03	457672,27
611	513256,36	457665,64
612	513270,54	457654,14
613	513280,60	457645,87
614	513287,20	457640,44
615	513290,65	457638,27
616	513309,52	457626,31
617	513319,95	457622,04
618	513330,05	457619,37
619	513337,02	457620,09
620	513339,39	457621,17
621	513349,06	457625,28
622	513365,74	457631,81
623	513375,90	457636,04
624	513386,08	457639,87
625	513396,64	457644,11
626	513405,92	457648,00
627	513417,76	457652,88
628	513465,35	457671,81
629	513480,48	457668,40
630	513490,23	457689,15
631	513494,09	457714,87
632	513495,50	457711,92
633	513497,67	457709,80
634	513502,87	457707,06
635	513508,04	457705,99
636	513512,12	457705,25
637	513513,30	457705,05
638	513530,92	457702,32
639	513556,76	457697,36
640	513585,81	457690,97
641	513610,07	457686,35
642	513652,63	457678,02
643	513680,10	457672,71
644	513716,91	457665,45
645	513719,55	457664,92

646	513751,67	457658,46
647	513802,25	457648,73
648	513812,11	457646,95
649	513850,07	457638,57
650	513872,70	457634,50
651	513899,63	457629,59
652	513902,31	457629,20
653	513920,25	457626,36
654	513940,76	457619,06
655	513948,33	457605,43
656	513952,11	457595,16
657	513963,53	457552,32
658	513981,21	457503,09
659	514009,34	457467,89
660	514021,87	457451,01
661	514036,72	457427,78
662	514058,96	457392,10
663	514075,94	457364,85
664	514113,56	457304,76
665	514143,34	457255,62
666	514150,09	457229,15
667	514152,53	457206,02
668	514150,84	457140,37
669	514150,91	457119,28
670	514154,50	457045,20
671	514158,50	456955,13
672	514170,07	456668,84
673	514170,17	456656,75
674	514168,32	456630,29
675	514171,22	456595,78
676	514173,73	456580,07
677	514178,62	456558,52
678	514180,17	456553,88
679	514191,99	456515,66
680	514200,34	456492,43
681	514218,96	456451,33
682	514232,03	456427,45
683	514242,21	456412,28
684	514254,71	456387,49
685	514266,87	456358,49
686	514269,47	456338,67
687	514271,14	456302,33
688	514271,91	456290,85
689	514283,16	456049,23
690	514295,08	455729,01
691	514295,39	455712,86
692	514297,58	455661,03

693	514301,12	455646,80
694	514261,44	455620,80
695	514262,67	455560,50
696	514269,15	455505,29
697	514279,08	455468,46
698	514323,07	455397,29
699	514352,26	455268,18
700	514366,08	455206,87
701	514366,31	455205,63
702	514372,17	455174,61
703	514369,65	455172,66
704	514341,33	455087,74
705	514339,02	455083,89
706	514336,60	455076,27
707	514299,76	454957,81
708	514257,37	454827,58
709	514214,22	454691,50
710	514203,08	454657,18
711	514191,95	454622,87
712	514266,27	454604,22
713	514248,72	454549,09
714	514251,77	454548,38
715	514325,40	454528,99
716	514304,37	454464,08
717	514302,82	454459,38
718	514287,22	454409,12
719	514280,82	454388,40
720	514271,61	454358,88
721	514290,25	454345,91
722	514325,00	454327,27
723	514369,13	454303,60
724	514410,32	454281,51
725	514472,08	454248,37
726	514471,16	454244,41
727	514470,63	454240,73
728	514469,02	454236,76
729	514364,74	453914,87
730	514330,04	453909,08
731	514289,37	453896,77
732	514278,10	453891,39
733	514271,47	453889,39
734	514259,23	453887,86
735	514248,08	453888,36
736	514241,59	453891,67
737	514232,56	453898,88
738	514222,83	453912,03
739	514194,25	453956,14

740	514176,45	453982,99
741	514169,03	453992,84
742	514157,82	454007,76
743	514146,17	454016,15
744	514139,35	454019,86
745	514124,26	454028,07
746	514113,22	454031,58
747	514104,71	454034,28
748	514093,35	454042,04
749	514079,70	454045,89
750	514072,72	454049,63
751	514072,20	454049,90
752	514065,84	454052,93
753	514051,57	454057,96
754	514035,83	454064,77
755	514029,20	454068,13
756	514023,49	454071,49
757	514020,74	454073,82
758	514017,84	454077,97
759	514019,05	454081,73
760	514003,82	454095,51
761	513995,58	454114,13
762	513992,79	454163,25
763	513988,17	454213,31
764	513988,51	454225,83
765	513989,24	454253,77
766	513985,91	454266,00
767	513982,36	454279,11
768	513962,80	454300,39
769	513953,85	454310,13
770	513951,31	454305,26
771	513920,18	454337,16
772	513891,56	454357,96
773	513858,60	454386,96
774	513840,06	454393,13
775	513832,43	454394,92
776	513780,37	454390,85
777	513727,55	454435,47
778	513681,96	454444,61
779	513577,44	454489,86
780	513543,02	454491,76
781	513472,44	454475,49
782	513463,29	454482,63
783	513440,70	454493,16
784	513419,92	454497,37
785	513419,37	454497,55
786	513400,49	454501,23

787	513399,55	454501,41
788	513382,37	454502,45
789	513368,71	454503,28
790	513353,78	454504,20
791	513336,01	454505,27
792	513275,25	454501,82
793	513226,70	454493,80
794	513202,34	454489,79
795	513180,23	454474,98
796	513144,40	454435,28
797	513119,24	454415,42
798	513116,06	454392,92
799	513117,30	454375,97
800	513123,16	454354,59
801	513111,87	454344,92
802	513120,52	454323,31
803	513122,95	454317,22
804	513103,77	454315,23
805	513092,95	454209,05
806	513103,69	454208,36
807	513107,26	454088,07
808	513156,51	454093,32
809	513185,20	454096,73
810	513188,29	454067,22
811	513172,81	454044,85
812	513173,98	454034,80
813	513175,34	454026,04
814	513178,94	453998,64
815	513172,13	453997,85
816	513132,20	453998,93
817	513133,59	453995,89
818	513151,30	453901,84
819	513096,03	453893,97
820	513083,90	453889,33
821	513066,35	453883,18
822	513040,70	453873,67
823	513028,62	453870,10
824	513018,04	453867,06
825	513001,37	453862,17
826	512972,02	453847,71
827	512955,93	453846,09
828	512956,83	453838,93
829	512885,36	453828,43
830	512884,59	453832,36
831	512883,22	453852,83
832	512847,57	453953,65
833	512838,94	453984,48

834	512835,83	454033,64
835	512829,56	454054,65
836	512820,28	454105,43
837	512825,08	454134,26
838	512921,03	454116,53
839	512925,43	454115,75
840	512937,90	454113,45
841	512954,86	454110,81
842	512962,54	454109,85
843	512975,26	454108,01
844	512989,60	454105,88
845	512986,83	454133,55
846	512980,04	454221,33
847	512972,41	454323,35
848	512974,70	454340,70
849	512975,65	454358,12
850	512975,47	454369,09
851	512957,37	454370,85
852	512962,22	454426,73
853	512922,68	454430,55
854	512927,15	454524,69
855	512907,72	454518,76
856	512836,54	454492,65
857	512802,79	454465,26
858	512766,58	454438,04
859	512761,10	454437,24
860	512724,37	454405,97
861	512708,44	454406,11
862	512678,24	454402,45
863	512674,92	454437,56
864	512668,57	454414,49
865	512657,49	454404,69
866	512624,56	454394,77
867	512531,48	454366,79
868	512499,14	454355,22
869	512487,37	454346,17
870	512481,09	454340,21
871	512477,30	454332,72
872	512474,06	454310,76
873	512470,93	454250,96
874	512471,41	454175,74
875	512467,89	454175,49
876	512467,89	454175,54
877	512466,92	454175,50
878	512446,51	454175,00
879	512446,44	454175,00
880	512407,54	454173,99

881	512397,79	454174,41
882	512393,40	454174,41
883	512381,96	454173,89
884	512377,38	454173,69
885	512376,72	454173,65
886	512373,03	454173,44
887	512363,16	454174,51
888	512360,01	454174,88
889	512341,53	454177,06
890	512336,33	454178,05
891	512324,34	454180,31
892	512315,60	454182,25
893	512299,97	454185,71
894	512290,96	454187,83
895	512278,14	454190,84
896	512276,82	454191,14
897	512270,11	454192,52
898	512269,49	454192,65
899	512268,14	454192,91
900	512260,50	454194,39
901	512245,94	454201,81
902	512225,63	454212,16
903	512218,02	454216,41
904	512207,16	454220,88
905	512203,73	454221,84
906	512195,98	454224,01
907	512194,21	454224,48
908	512177,27	454228,56
909	512168,49	454229,87
910	512150,41	454230,93
911	512141,88	454232,85
912	512131,95	454234,05
913	512125,93	454234,17
914	512121,37	454234,50
915	512114,82	454236,16
916	512101,56	454239,52
917	512090,34	454241,04
918	512062,94	454241,63
919	512052,20	454242,52
920	512043,85	454245,17
921	512038,43	454248,19
922	512001,47	454269,39
923	511993,18	454274,14
924	511970,13	454287,35
925	511967,09	454289,09
926	511943,58	454302,58
927	511912,16	454320,59

928	511879,36	454348,92
929	511852,54	454381,85
930	511819,96	454421,88
931	511816,40	454426,24
932	511809,24	454435,03
933	511800,42	454445,87
934	511783,73	454466,36
935	511776,71	454474,98
936	511774,85	454477,13
937	511773,26	454478,88
938	511764,31	454488,67
939	511764,31	454488,67
940	511709,41	454548,78
941	511703,27	454554,45
942	511684,68	454568,98
943	511655,72	454591,62
944	511655,67	454591,66
945	511621,76	454618,18
946	511607,62	454625,93
947	511604,64	454626,99
948	511591,80	454631,53
949	511589,05	454632,50
950	511588,92	454632,55
951	511538,23	454650,49
952	511526,10	454653,15
953	511498,58	454655,61
954	511504,24	454687,99
955	511507,79	454710,77
956	511513,63	454748,24
957	511519,72	454786,14
958	511469,66	454803,55
959	511446,00	454811,62
960	511410,78	454823,15
961	511371,66	454836,66
962	511349,91	454844,05
963	511186,72	454902,48
964	511154,27	454914,07
965	511109,17	454929,07
966	511053,24	454948,74
967	510988,02	454969,82
968	510965,88	454976,82
969	510961,42	454978,23
970	510948,39	454980,56
971	510917,66	454985,65
972	510880,41	454990,45
973	510876,95	454990,84
974	510865,62	454990,97

975	510860,17	454991,39
976	510840,03	454993,90
977	510820,93	454994,63
978	510803,74	454997,18
979	510771,87	455000,15
980	510742,94	455002,41
981	510715,21	455004,03
982	510698,34	455010,06
983	510686,51	455003,58
984	510675,38	454997,49
985	510665,22	454994,02
986	510656,00	454993,38
987	510643,32	454999,50
988	510638,62	455001,77
989	510634,86	455003,60
990	510615,13	455003,82
991	510568,57	455002,06
992	510550,20	455001,21
993	510534,57	455000,31
994	510505,05	454998,40
995	510488,59	454997,48
996	510483,66	454997,21
997	510447,08	454996,02
998	510429,67	454994,86
999	510412,03	454993,78
1000	510391,27	454992,29
1001	510371,29	454992,70
1002	510345,70	454991,72
1003	510329,34	454991,09
1004	510306,82	454991,01
1005	510288,81	454990,48
1006	510266,89	454989,55
1007	510260,37	454989,21
1008	510244,31	454987,19
1009	510230,13	454985,40
1010	510210,60	454984,50
1011	510195,74	454983,82
1012	510109,08	454980,30
1013	510082,65	454979,16
1014	510057,76	454977,90
1015	510037,81	454977,08
1016	510001,29	454976,07
1017	509944,99	454974,14
1018	509915,49	454973,58
1019	509911,73	454972,75
1020	509876,75	454971,30
1021	509834,32	454968,13

1022	509834,56	454965,26
1023	509749,19	454952,29
1024	509713,71	454946,75
1025	509712,40	454940,89
1026	509694,04	454936,10
1027	509658,89	454921,91
1028	509608,04	454902,15
1029	509577,04	454878,02
1030	509557,78	454869,95
1031	509528,48	454867,11
1032	509483,83	454843,22
1033	509455,98	454829,17
1034	509447,91	454823,97
1035	509428,20	454811,57
1036	509415,96	454802,70
1037	509364,43	454741,69
1038	509314,19	454657,80
1039	509309,47	454651,34
1040	509240,02	454543,43
1041	509234,96	454534,81
1042	509185,67	454454,72
1043	509177,14	454446,46
1044	509298,36	454173,06
1045	509314,44	454135,48
1046	509314,94	454134,30
1047	509315,95	454130,74
1048	509327,49	454104,25
1049	509335,57	454085,59
1050	509337,11	454082,04
1051	509347,36	454055,15
1052	509357,15	454029,49
1053	509369,97	453995,85
1054	509386,61	453955,96
1055	509388,20	453952,29
1056	509391,07	453945,64
1057	509428,54	453859,11
1058	509508,26	453677,93
1059	509514,85	453663,65
1060	509523,93	453646,39
1061	509536,03	453630,90
1062	509625,10	453538,71
1063	509629,96	453537,65
1064	509668,21	453504,43
1065	509698,67	453471,00
1066	509709,76	453446,06
1067	509717,62	453403,04
1068	509716,91	453387,03

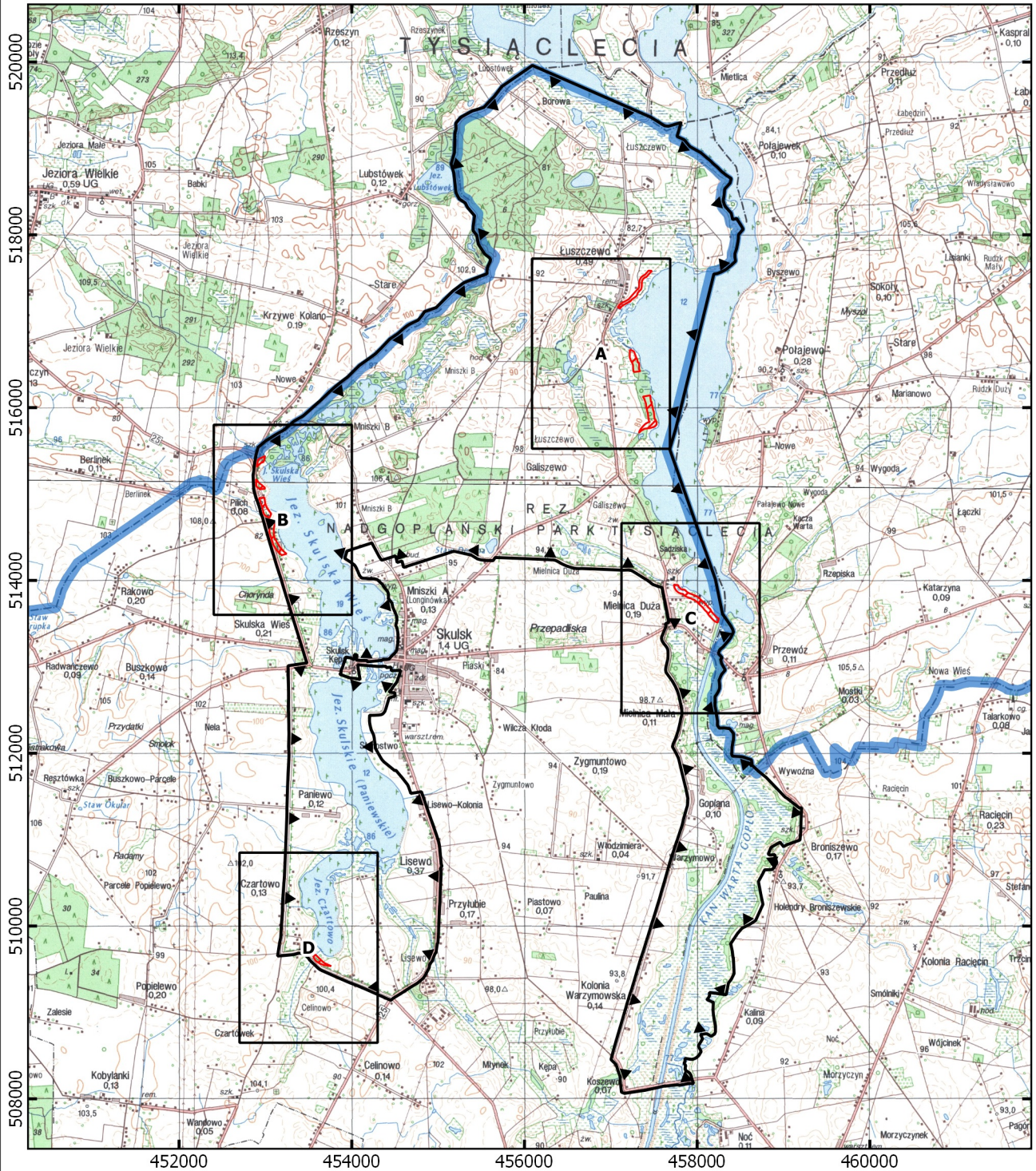
1069	509714,56	453371,75
1070	509709,10	453353,80
1071	509700,55	453323,77
1072	509695,06	453266,23
1073	509687,39	453178,31
1074	509806,76	453196,71
1075	509837,04	453203,08
1076	509860,08	453208,15
1077	509886,54	453210,36
1078	509909,08	453211,47
1079	510023,83	453216,95
1080	510130,43	453225,99
1081	510182,78	453228,46
1082	510210,70	453227,65
1083	510255,38	453230,83
1084	510261,40	453231,19
1085	510314,07	453232,88
1086	510410,36	453239,08
1087	510576,55	453251,85
1088	510696,36	453257,15
1089	510796,20	453261,57
1090	510878,45	453264,96
1091	510953,84	453267,79
1092	510956,52	453267,88
1093	511253,04	453279,37
1094	511270,09	453279,98
1095	511317,45	453280,69
1096	511336,24	453280,97
1097	511351,85	453280,50
1098	511358,91	453280,55
1099	511617,15	453287,96
1100	511618,65	453288,01
1101	511621,63	453288,29
1102	511766,93	453293,98
1103	511865,91	453299,39
1104	511971,54	453304,53
1105	511975,95	453304,59
1106	512080,61	453300,03
1107	512132,36	453301,49
1108	512182,25	453302,91
1109	512231,75	453304,32
1110	512276,79	453302,55
1111	512336,26	453302,46
1112	512342,23	453302,31
1113	512414,51	453300,55
1114	512439,70	453300,31
1115	512493,54	453296,58

1116	512541,78	453297,52
1117	512590,93	453297,85
1118	512640,81	453299,73
1119	512666,92	453299,62
1120	512693,66	453299,51
1121	512797,10	453297,61
1122	512857,41	453295,53
1123	512921,76	453293,38
1124	512985,71	453294,05
1125	513003,11	453408,88
1126	513003,95	453413,10
1127	513013,02	453477,79
1128	513017,49	453514,41
1129	513032,49	453528,68
1130	513034,39	453526,28
1131	513048,18	453515,10
1132	513070,98	453504,90
1133	513146,41	453481,06
1134	513178,65	453471,24
1135	513217,21	453459,99
1136	513226,90	453457,14
1137	513228,63	453456,62
1138	513238,50	453453,68
1139	513247,96	453450,54
1140	513271,43	453442,94
1141	513279,05	453440,48
1142	513308,54	453431,36
1143	513348,82	453418,70
1144	513391,80	453405,10
1145	513526,17	453363,34
1146	513568,59	453350,75
1147	513694,85	453311,53
1148	513696,69	453310,95
1149	513725,80	453301,96
1150	513815,31	453274,25
1151	513841,81	453266,07
1152	513934,44	453237,77
1153	514040,71	453207,00
1154	514044,23	453205,98
1155	514075,41	453194,85
1156	514102,51	453185,99

1157	514144,60	453172,12
1158	514165,54	453165,26
1159	514182,31	453159,97
1160	514266,09	453134,86
1161	514274,58	453132,60
1162	514276,89	453131,94
1163	514302,17	453124,60
1164	514325,29	453115,71
1165	514327,71	453114,95
1166	514355,74	453106,19
1167	514384,94	453098,39
1168	514410,64	453090,90
1169	514439,50	453081,90
1170	514485,26	453068,62
1171	514566,54	453045,11
1172	514614,92	453030,04
1173	514730,90	452998,98
1174	514738,63	452997,55
1175	514786,41	452976,02
1176	514798,67	452973,57
1177	514844,55	452964,42
1178	514926,33	452937,27
1179	514952,03	452926,76
1180	514957,44	452924,06
1181	515038,55	452899,34
1182	515054,72	452896,85
1183	515065,04	452895,27
1184	515082,52	452894,52
1185	515111,76	452893,28
1186	515152,97	452891,52
1187	515216,61	452887,97
1188	515267,30	452897,76
1189	515312,29	452900,59
1190	515350,32	452905,96
1191	515391,47	452912,90
1192	515448,14	452921,84
1193	515504,67	452938,05
1194	515509,94	452939,50
1195	515524,75	452943,67

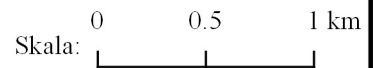


**Przebieg granic stref w Skulskim Parku Krajobrazowym  
(indeks arkuszy)**



**Objaśnienia**

- granica parku krajobrazowego
- wydzielone strefy
- granica województwa



- Mapa Topograficzna: Główny Urząd Geodezji i Kartografii,  
usługa przeglądania (2 XI 2020)

Układ współrzędnych: PL 1992





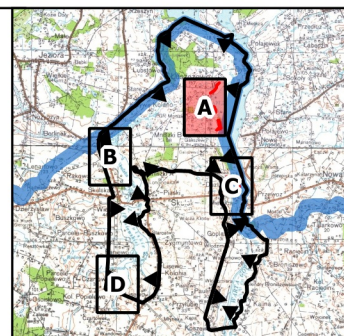
**Objaśnienia**

- granica parku krajobrazowego
  wydzielone strefy
- granica województwa

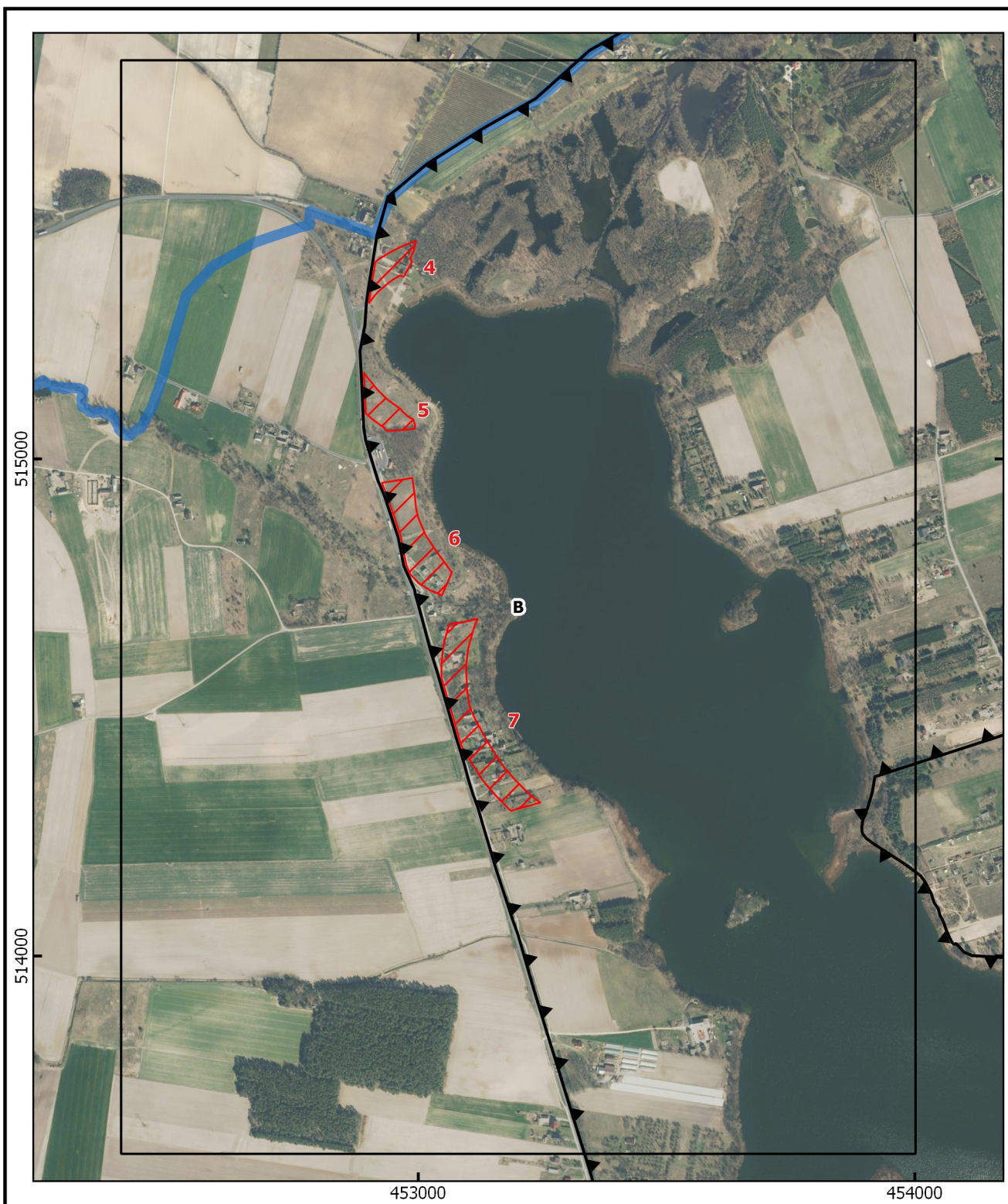
- Ortofotomapa: Główny Urząd Geodezji i Kartografii, usługa przeglądania (2 XI 2020)



Układ współrzędnych: PL 1992







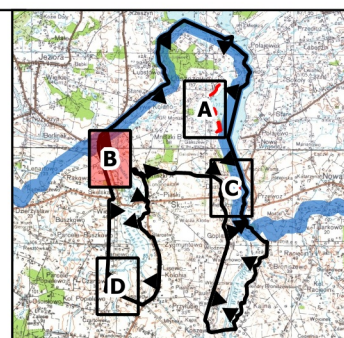
### Objaśnienia

- granica parku krajobrazowego
- granica województwa
- wydzielone strefy

- Ortofotomapa: Główny Urząd Geodezji i Kartografii, usługa przeglądania (2 XI 2020)

Skala:

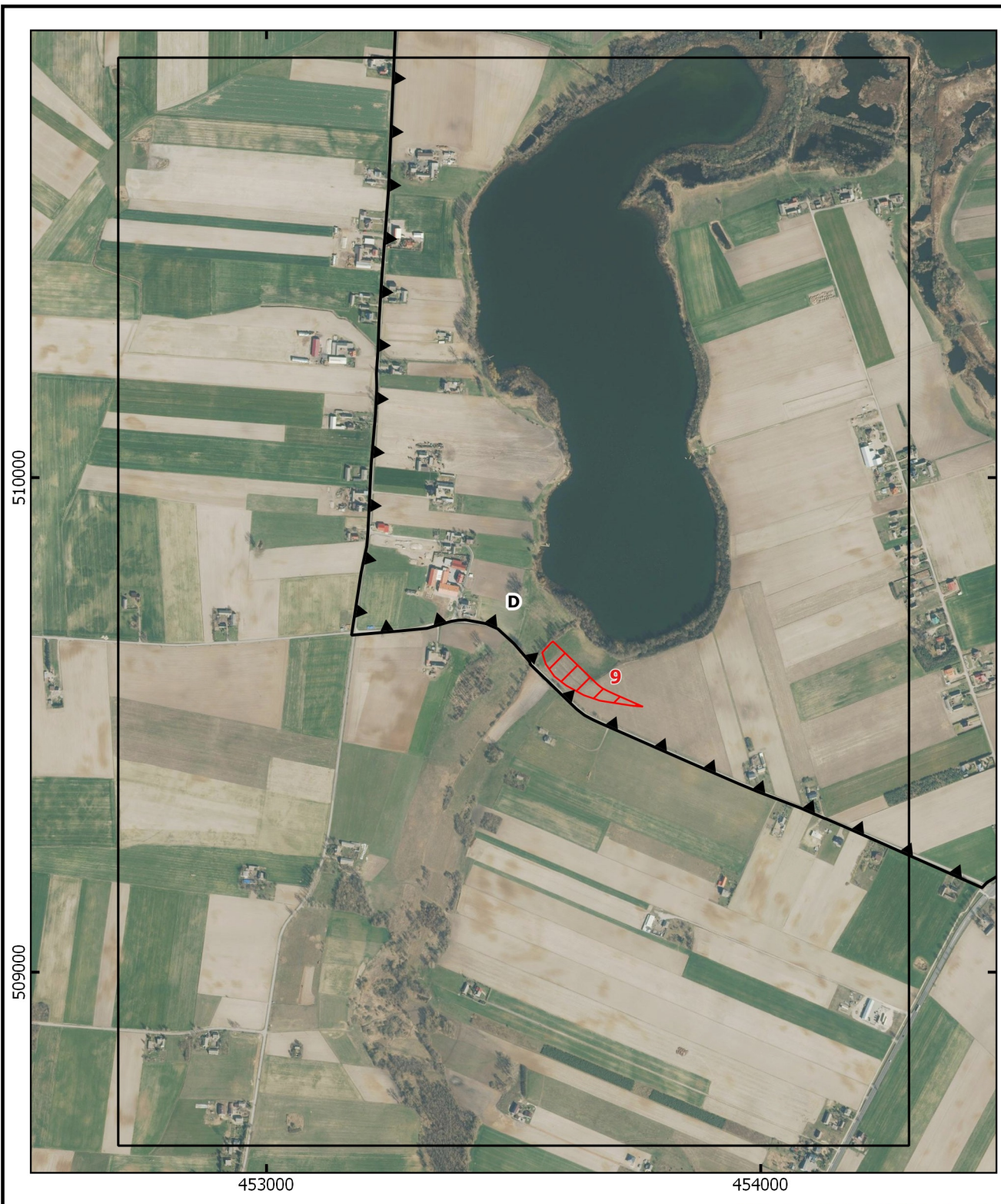
Układ współrzędnych: PL 1992











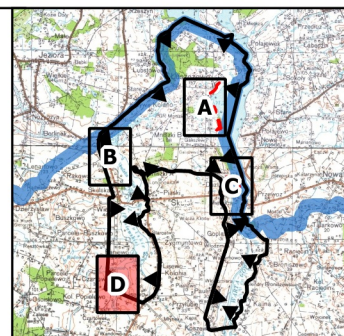
**Objaśnienia**

- granica parku krajobrazowego
  wydzielone strefy
- granica województwa

- Ortofotomapa: Główny Urząd Geodezji i Kartografii, usługa przeglądania (2 XI 2020)

Skala: 0 0.5 1 km

Układ współrzędnych: PL 1992



**Załącznik nr 4 do Uchwały nr \_\_\_\_\_  
Sejmiku Województwa Wielkopolskiego  
z dnia \_\_\_\_\_**

**Wykaz współrzędnych punktów załamania granic stref w Skulskim Parku Krajobrazowym  
wykonany w układzie współrzędnych prostokątnych płaskich PL 1992**

Nr	Współrzędna X	Współrzędna Y	Strefa
1	517587,08	457438,62	1
2	517584,14	457476,14	1
3	517565,30	457459,40	1
4	517540,96	457437,76	1
5	517519,77	457418,94	1
6	517513,29	457413,18	1
7	517513,23	457412,39	1
8	517504,13	457391,19	1
9	517496,34	457382,59	1
10	517488,64	457374,11	1
11	517485,45	457372,35	1
12	517468,45	457362,98	1
13	517467,75	457362,86	1
14	517450,17	457359,80	1
15	517445,73	457359,02	1
16	517413,58	457358,79	1
17	517397,88	457357,22	1
18	517396,20	457357,05	1
19	517390,68	457356,49	1
20	517380,82	457354,63	1
21	517367,65	457350,28	1
22	517358,96	457340,09	1
23	517351,97	457333,00	1
24	517334,51	457317,62	1
25	517326,50	457310,44	1
26	517315,89	457307,85	1
27	517311,42	457306,84	1
28	517297,53	457302,84	1
29	517277,67	457278,96	1
30	517254,51	457246,60	1
31	517229,72	457224,70	1
32	517224,93	457215,72	1
33	517186,10	457142,91	1
34	517172,56	457125,10	1
35	517154,09	457112,48	1
36	517151,78	457111,40	1
37	517150,66	457110,87	1
38	517148,34	457109,78	1
39	517160,20	457082,21	1
40	517166,84	457085,32	1

41	517191,18	457101,96	1
42	517193,22	457103,36	1
43	517196,79	457108,04	1
44	517212,57	457128,79	1
45	517216,50	457136,16	1
46	517247,83	457194,91	1
47	517251,25	457201,32	1
48	517253,64	457205,81	1
49	517266,65	457217,29	1
50	517282,22	457231,05	1
51	517301,49	457248,07	1
52	517322,20	457266,36	1
53	517325,41	457269,20	1
54	517343,45	457285,35	1
55	517354,43	457295,19	1
56	517361,16	457301,12	1
57	517371,80	457310,48	1
58	517375,25	457313,99	1
59	517378,05	457316,83	1
60	517381,78	457320,62	1
61	517382,30	457321,23	1
62	517385,02	457324,42	1
63	517388,35	457325,52	1
64	517394,98	457326,78	1
65	517398,48	457327,13	1
66	517400,88	457327,37	1
67	517415,18	457328,81	1
68	517445,94	457329,02	1
69	517452,28	457330,13	1
70	517470,48	457333,30	1
71	517478,39	457334,68	1
72	517488,85	457340,44	1
73	517499,95	457346,55	1
74	517507,25	457350,57	1
75	517524,75	457369,88	1
76	517529,37	457374,98	1
77	517537,95	457394,96	1
78	517544,92	457401,15	1
79	517568,39	457422,01	1
80	517587,08	457438,62	1
81	516667,49	457220,96	2

82	516668,61	457233,62	2
83	516658,74	457253,43	2
84	516651,57	457267,83	2
85	516648,32	457269,07	2
86	516638,12	457272,96	2
87	516620,73	457279,60	2
88	516606,22	457285,14	2
89	516591,71	457290,68	2
90	516578,15	457295,85	2
91	516570,37	457298,82	2
92	516563,81	457302,31	2
93	516562,77	457303,04	2
94	516556,55	457307,42	2
95	516549,18	457308,07	2
96	516528,32	457309,97	2
97	516524,84	457310,29	2
98	516526,04	457320,76	2
99	516517,76	457324,32	2
100	516509,08	457328,05	2
101	516506,72	457328,07	2
102	516486,63	457328,26	2
103	516466,50	457328,46	2
104	516450,15	457328,62	2
105	516446,44	457329,18	2
106	516441,89	457329,87	2
107	516434,30	457333,34	2
108	516433,72	457333,71	2
109	516433,49	457333,86	2
110	516421,47	457341,55	2
111	516418,02	457311,12	2
112	516415,34	457287,54	2
113	516414,03	457275,94	2
114	516413,00	457266,85	2
115	516421,94	457262,77	2
116	516429,72	457261,60	2
117	516442,78	457259,63	2
118	516449,45	457258,63	2
119	516462,80	457258,49	2
120	516468,79	457258,43	2
121	516470,62	457258,42	2
122	516489,00	457258,23	2
123	516494,36	457258,18	2
124	516507,09	457252,71	2
125	516517,68	457248,16	2
126	516521,02	457246,72	2
127	516521,40	457246,56	2
128	516523,52	457245,07	2
129	516542,44	457235,00	2
130	516545,41	457233,42	2

131	516555,90	457229,42	2
132	516571,34	457223,52	2
133	516580,01	457220,22	2
134	516585,02	457220,26	2
135	516600,01	457220,38	2
136	516615,00	457220,50	2
137	516632,98	457220,65	2
138	516643,48	457220,75	2
139	516655,47	457220,83	2
140	516667,49	457220,96	2
141	516128,47	457373,07	3
142	516129,73	457382,13	3
143	516133,68	457403,43	3
144	516133,69	457403,50	3
145	516137,42	457423,60	3
146	516137,52	457424,14	3
147	516141,43	457445,30	3
148	516143,42	457456,05	3
149	516126,36	457458,40	3
150	516121,70	457458,57	3
151	516117,25	457459,11	3
152	516110,07	457459,98	3
153	516098,42	457461,39	3
154	516066,63	457465,15	3
155	516067,68	457473,56	3
156	516062,30	457474,24	3
157	516055,21	457473,11	3
158	516042,33	457474,73	3
159	516027,45	457476,58	3
160	516028,28	457479,83	3
161	516027,88	457479,88	3
162	516010,83	457481,93	3
163	516010,81	457481,94	3
164	516002,20	457484,31	3
165	515998,93	457486,40	3
166	515991,34	457487,33	3
167	515991,28	457487,34	3
168	515979,57	457488,65	3
169	515979,32	457488,72	3
170	515970,08	457491,34	3
171	515963,16	457494,62	3
172	515954,93	457498,51	3
173	515954,80	457498,58	3
174	515943,17	457499,57	3
175	515930,95	457500,61	3
176	515920,04	457501,55	3
177	515919,51	457501,60	3
178	515918,59	457501,69	3
179	515899,63	457503,65	3

180	515899,53	457503,66	3
181	515899,46	457503,67	3
182	515879,67	457505,78	3
183	515879,67	457505,79	3
184	515870,55	457508,26	3
185	515862,65	457513,44	3
186	515858,72	457518,36	3
187	515856,89	457519,11	3
188	515851,27	457521,41	3
189	515847,42	457522,98	3
190	515829,42	457530,35	3
191	515816,67	457531,44	3
192	515815,72	457531,52	3
193	515805,41	457530,28	3
194	515795,49	457522,03	3
195	515791,05	457518,34	3
196	515783,28	457511,87	3
197	515779,63	457504,75	3
198	515764,01	457457,30	3
199	515762,23	457441,55	3
200	515759,60	457418,31	3
201	515758,86	457411,76	3
202	515756,30	457388,19	3
203	515755,59	457381,58	3
204	515749,64	457382,20	3
205	515733,32	457349,18	3
206	515713,57	457331,21	3
207	515709,18	457326,74	3
208	515709,30	457326,75	3
209	515720,86	457330,42	3
210	515734,66	457334,81	3
211	515753,46	457347,00	3
212	515756,99	457349,28	3
213	515773,63	457363,53	3
214	515778,09	457367,35	3
215	515782,58	457371,20	3
216	515787,20	457375,42	3
217	515789,76	457377,90	3
218	515800,49	457388,33	3
219	515804,20	457391,93	3
220	515807,71	457396,27	3
221	515819,31	457410,63	3
222	515821,16	457414,58	3
223	515829,51	457432,40	3
224	515829,82	457433,32	3
225	515834,96	457448,93	3
226	515838,94	457446,31	3
227	515841,82	457444,42	3
228	515842,76	457444,17	3

229	515872,09	457436,22	3
230	515872,22	457436,18	3
231	515891,86	457434,08	3
232	515910,52	457432,15	3
233	515914,08	457431,80	3
234	515936,26	457429,90	3
235	515937,51	457429,31	3
236	515938,59	457428,81	3
237	515940,14	457428,07	3
238	515941,50	457427,68	3
239	515942,47	457427,41	3
240	515957,65	457423,10	3
241	515971,60	457419,13	3
242	515971,78	457419,08	3
243	515982,86	457417,84	3
244	515986,37	457416,87	3
245	516001,79	457412,62	3
246	516002,44	457412,44	3
247	516018,68	457410,48	3
248	516019,91	457410,33	3
249	516020,11	457410,31	3
250	516021,02	457410,20	3
251	516034,74	457408,58	3
252	516038,13	457408,17	3
253	516047,54	457407,03	3
254	516047,79	457407,03	3
255	516049,59	457406,80	3
256	516051,89	457405,96	3
257	516054,83	457404,91	3
258	516058,70	457403,54	3
259	516069,23	457399,79	3
260	516071,29	457399,08	3
261	516085,44	457394,39	3
262	516085,90	457394,24	3
263	516089,54	457393,05	3
264	516098,16	457390,23	3
265	516098,65	457389,82	3
266	516108,96	457383,68	3
267	516111,74	457382,02	3
268	516125,71	457373,69	3
269	516128,47	457373,07	3
270	515396,80	452913,74	4
271	515401,75	452920,57	4
272	515402,46	452921,55	4
273	515406,94	452928,97	4
274	515415,60	452943,32	4
275	515419,79	452951,00	4
276	515420,66	452952,78	4
277	515428,70	452969,18	4



278	515433,27	452980,11	4
279	515433,47	452980,68	4
280	515438,67	452995,53	4
281	515438,57	452995,53	4
282	515420,66	452991,33	4
283	515402,30	452983,63	4
284	515402,29	452983,64	4
285	515397,60	452987,68	4
286	515376,50	452976,28	4
287	515369,99	452972,76	4
288	515366,37	452970,58	4
289	515369,45	452963,62	4
290	515359,66	452947,39	4
291	515354,69	452940,55	4
292	515347,95	452932,74	4
293	515336,66	452919,67	4
294	515329,56	452912,91	4
295	515316,19	452902,49	4
296	515313,23	452900,72	4
297	515350,32	452905,96	4
298	515351,30	452906,12	4
299	515391,47	452912,90	4
300	515396,80	452913,74	4
301	515174,31	452890,33	5
302	515168,78	452893,50	5
303	515156,26	452903,87	5
304	515139,32	452917,91	5
305	515135,51	452921,41	5
306	515122,22	452934,97	5
307	515121,94	452935,30	5
308	515117,17	452941,00	5
309	515101,10	452963,62	5
310	515098,10	452966,14	5
311	515093,98	452969,60	5
312	515083,45	452981,88	5
313	515080,51	452989,17	5
314	515080,13	452989,72	5
315	515078,96	452989,95	5
316	515077,17	452990,53	5
317	515067,15	452993,81	5
318	515067,14	452993,81	5
319	515060,85	452993,07	5
320	515058,15	452969,41	5
321	515056,86	452937,09	5
322	515061,79	452931,34	5
323	515064,03	452929,46	5
324	515076,41	452912,04	5
325	515086,51	452899,97	5
326	515092,26	452894,11	5

327	515111,76	452893,28	5
328	515139,10	452892,11	5
329	515152,97	452891,52	5
330	515174,31	452890,33	5
331	514952,03	452926,76	6
332	514953,47	452936,06	6
333	514956,08	452952,87	6
334	514961,78	452988,15	6
335	514925,06	452993,13	6
336	514904,10	452995,14	6
337	514901,92	452995,35	6
338	514897,20	452996,19	6
339	514882,21	453000,11	6
340	514878,07	453001,52	6
341	514854,15	453011,68	6
342	514848,51	453014,07	6
343	514843,39	453016,87	6
344	514818,86	453033,53	6
345	514810,77	453039,03	6
346	514809,78	453039,93	6
347	514771,66	453067,57	6
348	514725,77	453047,72	6
349	514735,65	453024,58	6
350	514747,98	453004,30	6
351	514750,42	453000,28	6
352	514758,58	452992,84	6
353	514761,11	452990,54	6
354	514767,86	452984,38	6
355	514786,41	452976,02	6
356	514798,67	452973,57	6
357	514844,55	452964,42	6
358	514926,33	452937,27	6
359	514952,03	452926,76	6
360	514667,23	453062,03	7
361	514671,27	453088,15	7
362	514672,95	453095,54	7
363	514678,45	453119,77	7
364	514676,14	453118,51	7
365	514668,68	453115,23	7
366	514665,91	453114,27	7
367	514658,04	453111,54	7
368	514655,83	453110,77	7
369	514651,77	453109,55	7
370	514638,73	453106,22	7
371	514638,54	453106,18	7
372	514629,86	453103,25	7
373	514621,94	453101,29	7
374	514610,93	453099,50	7
375	514608,63	453099,18	7

376	514590,93	453097,13	7
377	514586,28	453096,81	7
378	514576,13	453096,59	7
379	514575,99	453096,60	7
380	514572,88	453096,63	7
381	514539,12	453098,09	7
382	514534,78	453098,47	7
383	514512,23	453101,42	7
384	514500,12	453104,59	7
385	514492,40	453107,69	7
386	514482,97	453111,47	7
387	514477,50	453114,05	7
388	514448,50	453129,98	7
389	514434,62	453137,61	7
390	514431,93	453139,19	7
391	514421,80	453145,61	7
392	514405,81	453155,74	7
393	514397,93	453160,70	7
394	514385,58	453168,47	7
395	514379,14	453173,28	7
396	514377,23	453174,96	7
397	514373,20	453178,50	7
398	514357,09	453192,63	7
399	514355,21	453194,38	7
400	514353,44	453196,10	7
401	514349,07	453200,34	7
402	514333,73	453215,26	7
403	514331,05	453218,07	7
404	514327,52	453222,08	7
405	514317,59	453233,36	7
406	514312,14	453240,85	7
407	514308,92	453246,27	7
408	514292,19	453186,55	7
409	514293,52	453185,04	7
410	514298,87	453179,41	7
411	514313,48	453165,21	7
412	514318,58	453160,23	7
413	514320,34	453158,53	7
414	514321,35	453157,60	7
415	514324,11	453155,05	7
416	514333,25	453147,03	7
417	514335,29	453145,25	7
418	514344,22	453137,41	7
419	514346,08	453135,77	7
420	514358,95	453126,15	7
421	514360,35	453125,27	7
422	514379,12	453113,46	7
423	514387,03	453108,45	7
424	514405,17	453096,96	7

425	514410,55	453093,78	7
426	514411,16	453093,45	7
427	514422,57	453087,18	7
428	514439,50	453081,90	7
429	514485,26	453068,62	7
430	514559,43	453047,16	7
431	514566,86	453046,84	7
432	514570,72	453046,68	7
433	514577,20	453046,61	7
434	514577,21	453046,61	7
435	514587,37	453046,83	7
436	514596,67	453047,46	7
437	514614,37	453049,51	7
438	514618,45	453050,08	7
439	514618,96	453050,15	7
440	514629,97	453051,94	7
441	514645,81	453055,86	7
442	514652,72	453058,19	7
443	514664,13	453061,10	7
444	514667,23	453062,03	7
445	513952,66	457731,04	8
446	513952,30	457733,74	8
447	513950,86	457744,59	8
448	513948,35	457761,66	8
449	513946,51	457774,15	8
450	513945,28	457782,10	8
451	513934,85	457783,87	8
452	513933,46	457784,71	8
453	513918,82	457793,58	8
454	513911,00	457800,63	8
455	513910,13	457801,67	8
456	513902,04	457811,32	8
457	513896,38	457824,07	8
458	513894,47	457837,88	8
459	513894,50	457852,34	8
460	513886,48	457861,47	8
461	513883,78	457867,36	8
462	513881,76	457868,92	8
463	513880,26	457870,23	8
464	513877,67	457872,47	8
465	513870,75	457879,15	8
466	513863,72	457887,63	8
467	513858,89	457894,97	8
468	513855,86	457900,24	8
469	513850,73	457910,58	8
470	513847,52	457918,80	8
471	513838,81	457948,68	8
472	513837,22	457950,44	8
473	513834,30	457954,45	8

474	513827,41	457968,29	8
475	513826,83	457969,45	8
476	513825,83	457972,74	8
477	513820,04	457991,90	8
478	513819,96	457992,03	8
479	513811,51	458001,12	8
480	513802,95	458013,76	8
481	513801,17	458019,76	8
482	513800,55	458021,83	8
483	513796,96	458026,15	8
484	513794,29	458029,31	8
485	513792,23	458030,13	8
486	513790,74	458030,73	8
487	513783,45	458036,65	8
488	513779,18	458040,11	8
489	513758,68	458062,56	8
490	513755,02	458066,56	8
491	513753,84	458067,85	8
492	513751,19	458070,75	8
493	513748,82	458073,23	8
494	513747,84	458074,28	8
495	513730,56	458093,38	8
496	513727,75	458096,49	8
497	513719,68	458105,41	8
498	513717,71	458107,04	8
499	513712,90	458110,16	8
500	513710,34	458111,82	8
501	513702,37	458117,00	8
502	513699,65	458118,89	8
503	513696,06	458121,57	8
504	513695,83	458121,79	8
505	513692,89	458124,52	8
506	513688,14	458128,95	8
507	513679,30	458139,20	8
508	513678,48	458140,14	8
509	513675,68	458143,70	8
510	513670,65	458150,73	8
511	513669,22	458152,00	8
512	513665,62	458153,79	8
513	513662,76	458155,20	8
514	513660,38	458156,47	8
515	513646,60	458164,24	8
516	513636,24	458170,09	8
517	513628,54	458175,45	8
518	513621,68	458181,26	8
519	513618,06	458184,31	8
520	513614,90	458187,23	8
521	513610,08	458192,08	8
522	513593,40	458208,85	8

523	513587,77	458213,60	8
524	513580,56	458219,68	8
525	513573,14	458227,45	8
526	513569,15	458232,65	8
527	513561,87	458245,90	8
528	513560,69	458251,77	8
529	513513,05	458237,97	8
530	513514,92	458228,72	8
531	513529,48	458202,22	8
532	513533,47	458197,02	8
533	513548,31	458181,47	8
534	513558,75	458172,66	8
535	513559,48	458172,04	8
536	513579,45	458151,97	8
537	513585,78	458146,14	8
538	513596,25	458137,28	8
539	513607,47	458129,47	8
540	513611,66	458126,56	8
541	513625,43	458118,78	8
542	513635,79	458112,93	8
543	513636,73	458112,43	8
544	513640,63	458107,47	8
545	513650,29	458096,28	8
546	513655,29	458091,62	8
547	513657,64	458089,43	8
548	513666,13	458081,51	8
549	513669,72	458078,84	8
550	513675,15	458075,05	8
551	513686,21	458067,88	8
552	513710,76	458040,74	8
553	513712,72	458038,63	8
554	513714,68	458036,59	8
555	513714,72	458036,55	8
556	513715,82	458035,34	8
557	513734,17	458015,25	8
558	513742,26	458006,39	8
559	513743,37	458005,49	8
560	513745,46	458003,79	8
561	513752,01	457998,49	8
562	513757,19	457994,28	8
563	513757,76	457992,36	8
564	513774,89	457967,09	8
565	513775,51	457966,42	8
566	513778,94	457955,07	8
567	513778,97	457954,99	8
568	513784,98	457942,91	8
569	513786,38	457940,09	8
570	513791,56	457929,69	8
571	513793,27	457926,26	8

572	513799,52	457904,81	8
573	513800,62	457902,00	8
574	513805,94	457888,36	8
575	513811,07	457878,02	8
576	513817,12	457867,49	8
577	513821,95	457860,15	8
578	513835,39	457843,94	8
579	513836,02	457843,18	8
580	513842,94	457836,50	8
581	513843,87	457835,69	8
582	513844,52	457834,28	8
583	513845,07	457833,65	8
584	513848,30	457810,36	8
585	513859,61	457784,86	8
586	513877,53	457763,48	8
587	513885,36	457756,43	8
588	513890,31	457753,43	8
589	513914,50	457738,77	8
590	513917,42	457737,00	8
591	513941,83	457732,87	8
592	513941,84	457732,80	8

593	513952,66	457731,04	8
594	509668,81	453579,60	9
595	509668,25	453580,40	9
596	509664,26	453584,53	9
597	509581,88	453669,79	9
598	509581,37	453670,32	9
599	509574,53	453679,08	9
600	509568,68	453690,21	9
601	509562,96	453702,59	9
602	509536,98	453761,64	9
603	509538,42	453744,05	9
604	509539,28	453736,79	9
605	509548,96	453674,82	9
606	509560,04	453642,24	9
607	509579,39	453606,88	9
608	509597,98	453582,63	9
609	509623,03	453565,13	9
610	509646,20	453557,89	9
611	509665,27	453575,23	9
612	509668,81	453579,60	9