



0739771

Dokument elektroniczny

KS

2023. 1. 2023

KS-I-07

Dane nadawcy

WPLYNEŁO
URZĄD MARSZAŁKOWSKI WOJEWÓDZTWA WIELKOPOLSKIEGO
w Poznaniu
Punkt Kancelaryjny

25-01-2023

TKP
delegatura)
liczba załączników
Podpis

Miejsce i data sporządzenia dokumentu

Poznań-Stare Miasto (delegatura) 2023-01-25

Dane adresata

URZĄD MARSZAŁKOWSKI WOJEWÓDZTWA
WIELKOPOLSKIEGO W POZNANIU61-714 Poznań
Poznań

al. Niepodległości 34

Województwo: WIELKOPOLSKIE

Powiat: m. Poznań

Gmina: Poznań-Stare Miasto

WNIOSEK

Wniosek o ustanowienie nowego parku krajobrazowego

Wnoszę do Sejmiku Województwa Wielkopolskiego, aby działając na podstawie Ustawy z dnia 16 kwietnia 2004 r. o ochronie przyrody (Dz.U. z 2022 r. poz. 916, tekst jednolity), ustanowił Park Krajobrazowy Poznańskich Klinów Zieleni na terenach oznaczonych w załącznikach oraz wymienionych w uzasadnieniu.

Wyżej wymienione tereny obecnie znajdują się na terenach gmin Poznań, Suchy Las, Rokietnica, Tarnowo Podgórne, Mosina, Kórnik oraz Swarzędz i pozostają m. in. pod zarządem Zarządu Lasów Poznańskich, Zarządu Zieleni Miejskiej w Poznaniu oraz Regionalnej Dyrekcji Lasów Państwowych w Poznaniu.

Uzasadnienie oraz całą treść pisma zawarto w załączeniu.

Na załączonych mapach granice proponowanych terenów parku zaznaczono kolorem pomarańczowym

Załączniki:

1. Poznański park krajobrazowy - mapa ogólna.jpg - Mapa ogólna proponowanego parku krajobrazowego
2. część 1.jpg - Mapa pierwszej części proponowanego parku krajobrazowego
3. część 2.jpg - Mapa drugiej części proponowanego parku krajobrazowego
4. część 2a.jpg - Mapa drugiej części proponowanego parku krajobrazowego, szczegółowy rzut na Dolinę Warty i Las Naramowicki
5. część 3.jpg - Mapa trzeciej części proponowanego parku krajobrazowego
6. część 5.jpg - Mapa piątej części proponowanego parku krajobrazowego
7. Wniosek o Ustanowienie nowego parku krajobrazowego.pdf - Wniosek wraz z uzasadnieniem

Dokument został podpisany, aby go zweryfikować należy użyć oprogramowania do weryfikacji podpisu. Data złożenia podpisu:
2023-01-25T18:48:18.052+01:00

Podpis elektroniczny

Urząd Marszałkowski Województwa Wielkopolskiego
w Poznaniu Punkt Kancelaryjny

1. Podpis elektroniczny zweryfikowany
w dniu 26. 01. 2023

2. Wynik weryfikacji:
ważny / nieważny / brak możliwości weryfikacji

3. Czytelny podpis sporządzającego wydruk
Anna Welter

Urząd Marszałkowski Województwa Wielkopolskiego
Al. Niepodległości 34
61-714 Poznań

Wniosek o Ustanowienie nowego parku krajobrazowego.

Wnoszę do Sejmiku Województwa Wielkopolskiego, aby działając na podstawie Ustawy z dnia 16 kwietnia 2004 r. o ochronie przyrody (Dz.U. z 2022 r. poz. 916, tekst jednolity), ustanowił Park Krajobrazowy Poznańskich Klinów Zieleni na terenach oznaczonych w załącznikach oraz wymienionych poniżej w uzasadnieniu.

Wyżej wymienione tereny obecnie znajdują się na terenach gmin Poznań, Suchy Las, Rokietnica, Tarnowo Podgórne, Mosina, Kórnik oraz Swarzędz i pozostają m. in. pod zarządem Zarządu Lasów Poznańskich, Zarządu Zieleni Miejskiej w Poznaniu oraz Regionalnej Dyrekcji Lasów Państwowych w Poznaniu.

Uzasadnienie

W założeniu Park Krajobrazowy składałby się z 5 obszarów, których obręb zaznaczono kolorem pomarańczowym na załączonych mapach.

Część pierwsza obejmowałaby tzw. zachodni klin zieleni ustanowiony wokół doliny rzeki Bogdanki i jezior Rusałka, Strzeszyńskiego oraz stawów strzeszyńskich, aż po brzegi Jeziora Kierskiego i Dolinę Samicy Kierskiej. Teren ten stanowi miejsce wypoczynku mieszkańców Poznania i okolic. Jest miejscem uprawiania sportów wodnych, wycieczek pieszych oraz konnych. Dodatkowo stanowi ważny obszar historyczny dla Regionu. Jezioro Rusałka oraz Strzeszyńskie było miejscem pracy przymusowej więźniów w trakcie II Wojny Światowej – do dziś na terenie zachowały się pomniki upamiętniające ofiary nazistowskiego terroru. Natomiast nad Jeziorem Kierskim Małym miało miejsce objawienie św. Faustynie Kowalskiej, co dla niektórych części naszych współobywateli stanowi tern pielgrzymek i modlitwy. Ponadto, na terenie klina znajdują się 3 użytki ekologiczne „Bogdanka I”, „Bogdanka II” oraz „Strzeszyn”.

Część druga obejmowałaby Północny Klin Zieleni od terenów Biedruska aż po Dolinę Warty koło ujścia rzeki Główna. Na tym terenie znajdują się cenne przyrodniczo miejsca takie jak Rezerwat Meteoryt Morasko, Rezerwat Przyrody Żurawiniec, jak również teren dawnego rezerwatu Kokoryczowe Wzgórze z zabytkowymi ruinami na terenie dawnej posiadłości von Tresków. Ponadto na terenie klina znajduje się nadwarciański Las Naramowcki, który stanowi naturalne przedłużenie Puszczy Zielonki oraz cenne Łęgi Potoku Różanego. Natomiast południowy kraniec Drugiej Części Parku obejmowałby Łąki Nadwarciańskie na terenie Zawad i Naramowic, jak również Rezerwat Wilczy Młyn.

Część trzecia projektowanego parku stanowiłaby ochronę Doliny Cybiny przed dalszą antropizacją. Warto odnotować, że teren obejmowałby swym zakresem Las Maltański koło Białej Góry z obszarem specjalnej ochrony (symbol PLH300005) oraz Jezioro Swarzędzkie, na którym to znajduje się historyczne miejsce kultu bogów słowiańskich z okresu przed Chrztem Polski. Uzupełnieniem projektowanej części parku krajobrazowego byłby Rezerwat Darzybór, który stanowi Wschodni Klin Zieleni dla miasta Poznania.

Na część czwartą składałyby się tereny rezerwatów przyrody „Dębina I” oraz „Dębina II”, które stanowią najstarszy publicznie-dostępny teren zielony na terenie Wielkopolski. Wzmiankowany teren stanowił dar księżnej Ludwiki Radziwiłłowej dla mieszkańców Poznania. Tereny te stanowią miejsce gniazdowania ponad 50 gatunków ptaków, a także jedyne na terenie kraju miejsce występowania pochwiaaka pasożytniczego (*Volvariella surrecta*). Południową granicą Parku Krajobrazowego byłby most Lucjana Ballenstedta, powyżej którego znajdują się jeszcze źródła wody pitnej dla mieszkańców Aglomeracji Poznańskiej.

Ostatnia część obejmuje dolinę rzek Kopel i Głuszynka. Przez teren ten przechodzi kilka szlaków turystycznych, a dolina Kopała stanowi miejsce rekreacji dla mieszkańców poznańskiego Marlewa oraz Głuszyny, jak również mieszkańców gmin Mosina oraz Kórnik. Teren ten stanowi naturalne dopełnienie chronionych obszarów Rogalińskiego Parku Krajobrazowego oraz Wielkopolskiego Parku Narodowego.

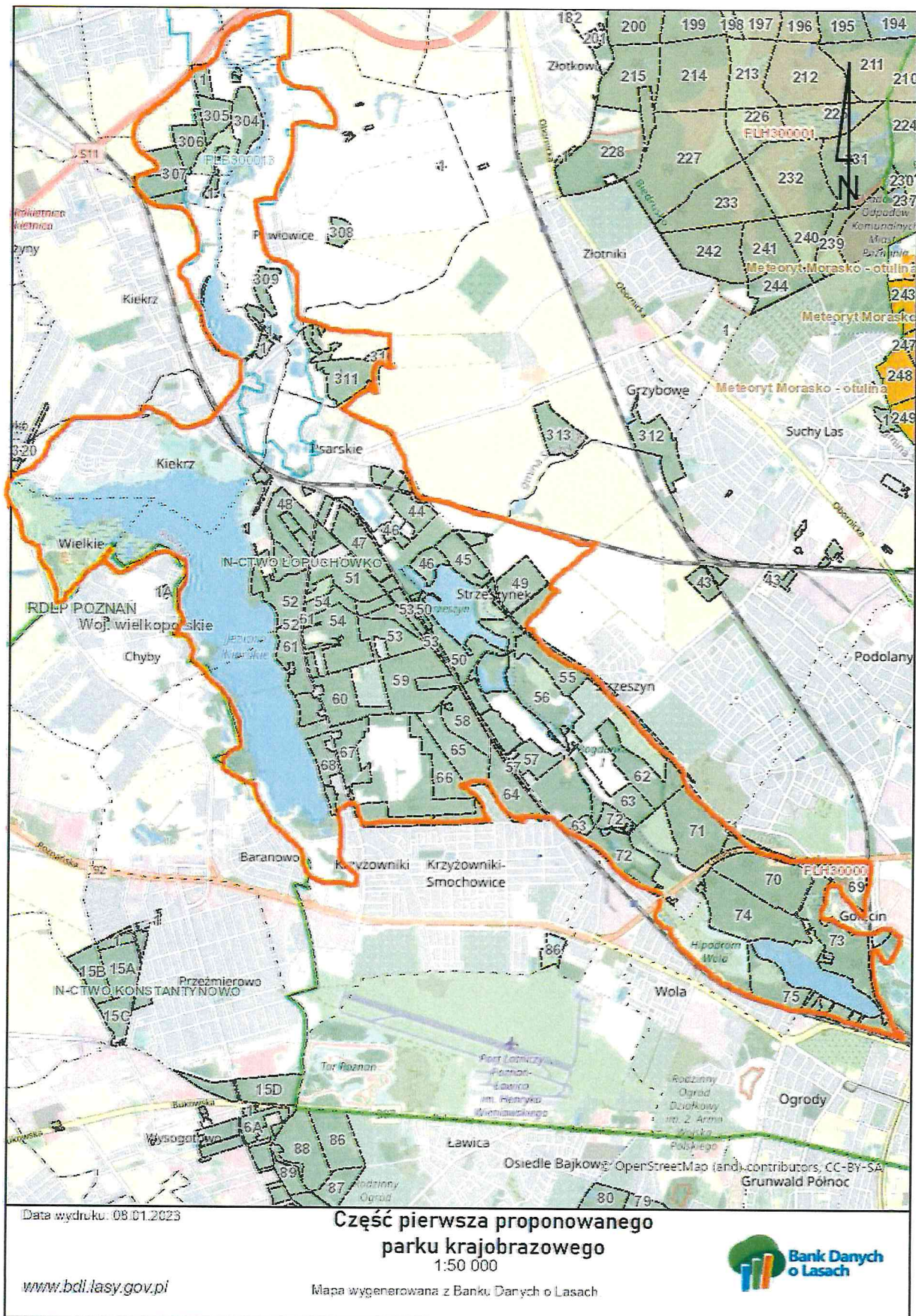
Kliny zieleni w Poznaniu to założenie urbanistyczne opracowane przez Władysława Czarneckiego w latach 1930–1934. Jest to jedyne założenie tego typu w Europie, przez co wymaga prawnej ochrony i pielęgnowania dla przyszłych pokoleń. Zgodnie z definicją parku krajobrazowego, ma on służyć ochronie obszarów cennych ze względu na ich wartości przyrodnicze i walory krajobrazowe. Koncepcja Poznańskich Klinów Zieleni idealnie wpisuje się w tą definicję. Głównym celem istnienia systemu klinów jest ochrona wód i przewietrzanie miasta Poznania, co jest szczególnie cenne w momentach zimowych, kiedy ekspozycja na smog stanowi poważne ryzyko zdrowotne.

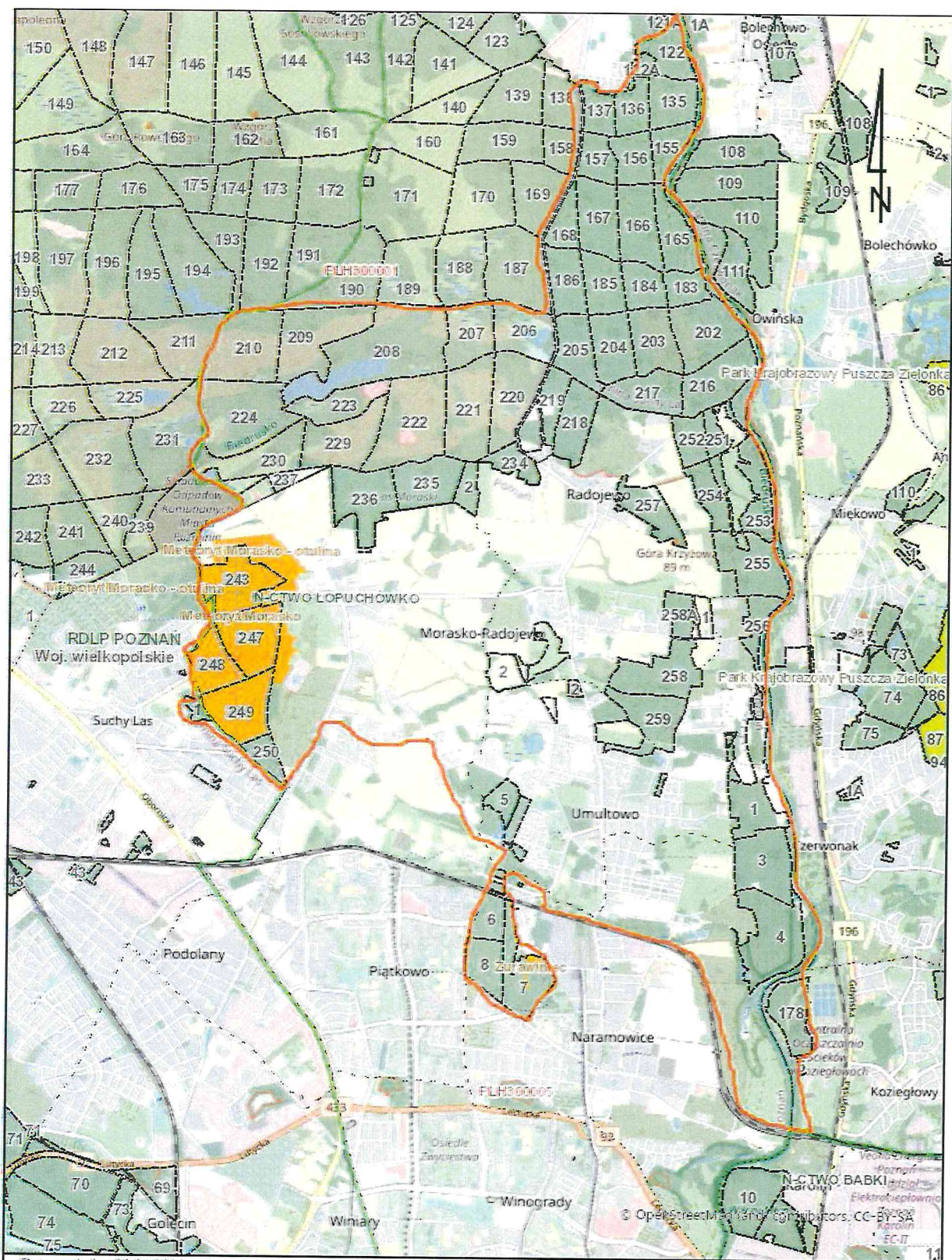
Stworzenie parku z 5 oddzielnych obszarów wiernie odwzoruje układ oraz koncepcję Czarneckiego, jak również nie ogranicza w rażący sposób rozwoju przestrzennego Miasta Poznania i pozostałych gmin Aglomeracji Poznańskiej.

Oprócz unikatowego założenia urbanistycznego jakim są Poznańskie kliny zieleni, na terenach tych znajdują się Rezerwaty Przyrody z wyjątkowymi formami krajobrazu (Rezerwat Meteoryt Morasko) oraz ważnymi z punktu widzenia historycznego (np. Rezerwat Dębina stanowiący pierwszy publiczny teren zielony na terenie Wielkopolski, darowany Miastu Poznań przez księżną Ludwikę Radziwiłłową, czy też Las Naramowicki, w którym toczyły się walki w czasie Powstania Wielkopolskiego).

Niestety ze względu na postępującą antropogenizację terenów przyległych do Klinów Zieleni oraz ostatnie wydarzenia skutkujące skażeniem środowiska (wycieki pianistych substancji do rzeki Główna, wyrąb drewna w Rezerwacie Darzy bór, skażenie wód jeziora Kierskiego przez wypust ścieków z terenu gminy Tarnowo Podgórne), które były głośno komentowane w mediach, obecna ochrona tych terenów jest niewystarczająca. Dlatego też zasadnym wydaje się sięgnięcie po silniejszą formę ochrony prawnej, jaką daje ustanowienie na tych terenach Parku Krajobrazowego.

Warto odnotować, iż powstanie parku nie tylko pomoże ochronić te cenne z urbanistycznego i przyrodniczego punktu widzenia tereny, ale też pozwoli na ich lepszą promocję i wykorzystanie turystyczne. Dodatkowo, pozwoli lepiej zintegrować infrastrukturę turystyczną z obecnie istniejącymi Rogalińskim Parkiem Krajobrazowym, Wielkopolskim Parkiem Narodowym oraz Parkiem Krajobrazowym „Puszcza Zielonka”. Dodatkowo, utworzenie nowego Parku Krajobrazowego pozwoli zwiększyć liczbę turystów przybywających do Poznania oraz Powiatu Poznańskiego, przy okazji promując też inne cenne atrakcje naszego województwa.





Data wydruku: 08.01.2023

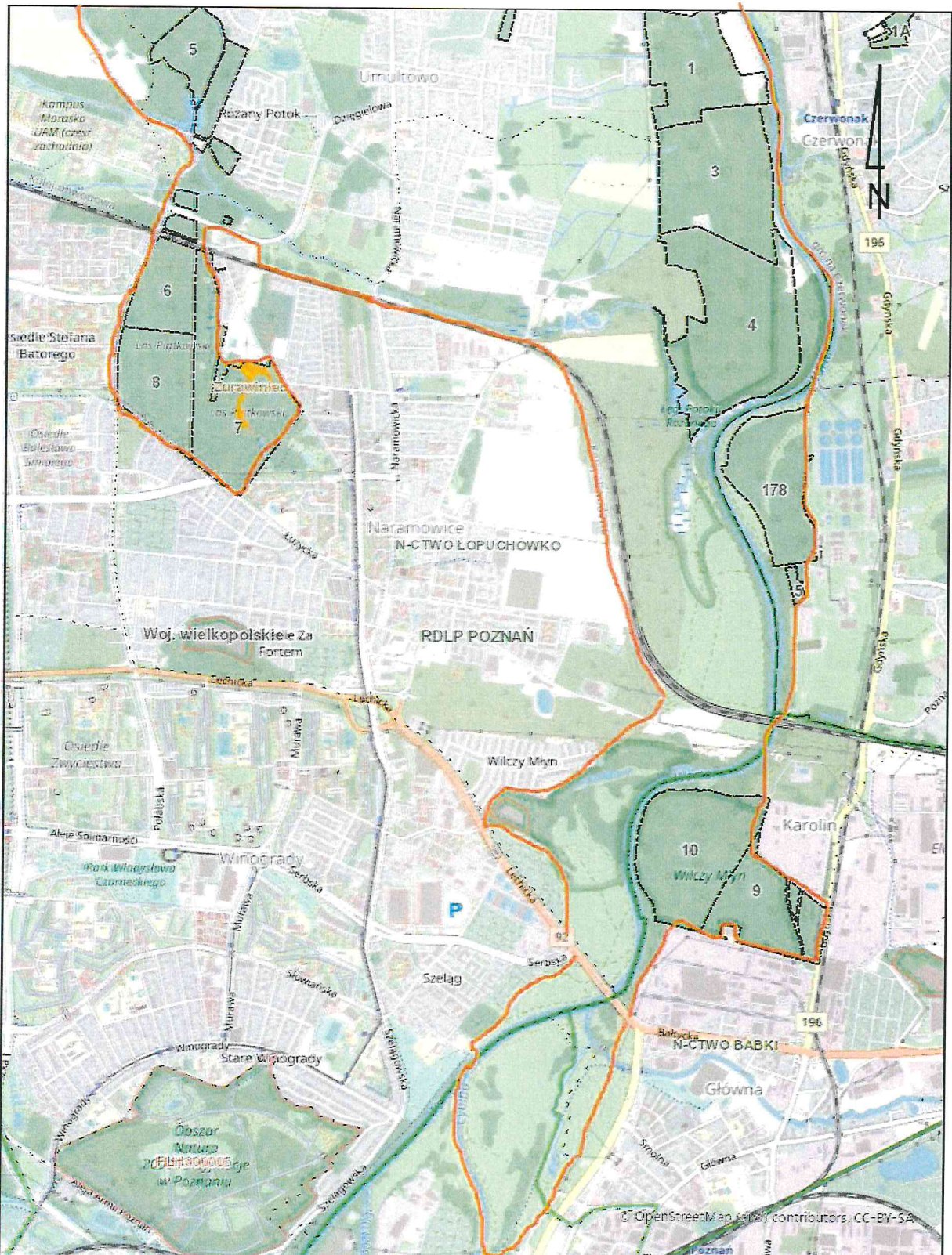
Część druga parku krajobrazowego

1:50 000

www.bdl.lasy.gov.pl

Mapa wygenerowana z Banku Danych o Lasach





Data wydruku: 08.01.2023

Część druga parku krajobrazowego: szczegółowy widok Doliny Warty oraz Lasu Piątkowskiego

1:25 000

www.bcl.lasy.gov.pl

Mapa wygenerowana z Banku Danych o Lasach



