

UCHWAŁA Nr 6242/2023
ZARZĄDU WOJEWÓDZTWA WIELKOPOLSKIEGO
z dnia 23 lutego 2023 r.

w sprawie przyjęcia, skierowania do uzgodnień oraz przeprowadzenia konsultacji
projektu uchwały Sejmiku Województwa Wielkopolskiego
w sprawie Skulskiego Parku Krajobrazowego

Na podstawie art. 16 ust. 4 ustawy z dnia 16 kwietnia 2004 r. o ochronie przyrody (Dz. U. z 2022 r. poz. 916 ze zm.), art. 41 ust. 1 ustawy z dnia 5 czerwca 1998 r. o samorządzie województwa (Dz. U. z 2022 poz. 2094) oraz § 6 uchwały Nr XLIX/751/10 Sejmiku Województwa Wielkopolskiego z dnia 5 lipca 2010 r. w sprawie określenia szczegółowego sposobu konsultowania projektów aktów prawa miejscowego z wojewódzką radą działalności pożytku publicznego lub organizacjami pozarządowymi oraz innymi podmiotami działającymi w sferze działalności pożytku publicznego w dziedzinach dotyczących działalności statutowej tych organizacji – Zarząd Województwa Wielkopolskiego uchwala, co następuje.

§ 1.

Postanawia się przyjąć i przekazać do uzgodnień projekt uchwały Sejmiku Województwa Wielkopolskiego w sprawie Skulskiego Parku Krajobrazowego, stanowiący załącznik do niniejszej uchwały, właściwej miejscowo radzie gminy, tj. Radzie Gminy Skulsk oraz Regionalnemu Dyrektorowi Ochrony Środowiska w Poznaniu.

§ 2.

Postanawia się przeprowadzić konsultacje z Wojewódzką Radą Działalności Pożytku Publicznego, organizacjami pozarządowymi oraz innymi podmiotami prowadzącymi działalność pożytku publicznego, dotyczące projektu uchwały Sejmiku Województwa Wielkopolskiego w sprawie Skulskiego Parku Krajobrazowego, stanowiącego załącznik do niniejszej uchwały.

§ 3.

1. Informacja o przystąpieniu do konsultacji zostanie zamieszczona na stronie internetowej Biuletynu Informacji Publicznej Urzędu Marszałkowskiego Województwa Wielkopolskiego w Poznaniu, niezwłocznie po wejściu w życie niniejszej uchwały.
2. Konsultacje, o których mowa w § 2 zostaną przeprowadzone w terminie 7 dni, licząc od dnia zamieszczenia informacji o przystąpieniu do konsultacji na stronie internetowej Biuletynu Informacji Publicznej Urzędu Marszałkowskiego Województwa Wielkopolskiego w Poznaniu.
3. Przedmiot konsultacji będzie przedstawiony do wglądu w Biuletynie Informacji Publicznej Urzędu Marszałkowskiego Województwa Wielkopolskiego w Poznaniu w terminie określonym w ust. 2.

§ 4.

Konsultacje, o których mowa w § 2 zostaną przeprowadzone w formie przyjmowania uwag przesłanych pocztą lub pocztą elektroniczną na adres e-mail Departamentu Korzystania i Informacji o Środowisku Urzędu Marszałkowskiego Województwa Wielkopolskiego w Poznaniu.

§ 5.

Wykonanie uchwały powierza się Dyrektorowi Departamentu Korzystania i Informacji o Środowisku Urzędu Marszałkowskiego Województwa Wielkopolskiego w Poznaniu.

§ 6.

Uchwała wchodzi w życie z dniem podjęcia.

*z up. Marszałka Województwa
Wojciech Jankowiak
Wicemarszałek*

UZASADNIENIE
do uchwały Nr 6242/2023
Zarządu Województwa Wielkopolskiego
z dnia 23 lutego 2023 r.

Na podstawie art. 16 ust. 4 ustawy z dnia 16 kwietnia 2004 r. o ochronie przyrody (Dz. U. z 2022 r. poz. 916 ze zm.), projekt uchwały sejmiku województwa w sprawie utworzenia, zmiany granic lub likwidacji parku krajobrazowego wymaga uzgodnienia z właściwą miejscowo radą gminy oraz właściwym regionalnym dyrektorem ochrony środowiska.

Ponadto, na podstawie art. 5 ust. 5 ustawy z dnia 24 kwietnia 2003 r. o działalności pożytku publicznego i o wolontariacie (Dz. U. z 2022 r. poz. 1327 ze zm.), organ stanowiący jednostki samorządu terytorialnego określa, w drodze uchwały, szczegółowy sposób konsultowania z radami działalności pożytku publicznego lub organizacjami pozarządowymi i podmiotami prowadzącymi działalność pożytku publicznego, wymienionymi w art. 3 ust. 3 tejże ustawy, projektów aktów prawa miejscowego w dziedzinach dotyczących działalności statutowej tych organizacji.

Wypełniając powyższy obowiązek, Sejmik Województwa Wielkopolskiego podjął uchwałę Nr XLIX/751/10 z dnia 5 lipca 2010 r. w sprawie określenia szczegółowego sposobu konsultowania projektów aktów prawa miejscowego z wojewódzką radą działalności pożytku publicznego lub organizacjami pozarządowymi oraz innymi podmiotami działającymi w sferze działalności pożytku publicznego w dziedzinach dotyczących działalności statutowej tych organizacji.

W myśl § 6 ww. uchwały zasady i tryb konsultacji określa, w drodze uchwały, Zarząd Województwa Wielkopolskiego.

Uchwała Sejmiku Województwa Wielkopolskiego w sprawie Skulskiego Parku Krajobrazowego jest aktem prawa miejscowego i podlega ww. obowiązkowi, w związku z powyższym organ opracowujący winien przeprowadzić konsultacje, o których mowa w cytowanej ustawie o działalności pożytku publicznego i o wolontariacie.

W tym stanie rzeczy, podjęcie przez Zarząd Województwa Wielkopolskiego niniejszej uchwały jest uzasadnione.

Jacek Bogusławski
Członek Zarządu

UCHWAŁA NR
SEJMIKU WOJEWÓDZTWA WIELKOPOLSKIEGO

z dnia 2023 r.

w sprawie Skulskiego Parku Krajobrazowego

Na podstawie art. 16 ust. 3 ustawy z dnia 16 kwietnia 2004 r. o ochronie przyrody (Dz. U. z 2022 r. poz. 916, poz. 1726, 2375 oraz 2185) uchwała się, co następuje:

§ 1.

„Nadgoplański Park Tysiąclecia”, położony na obszarze województwa wielkopolskiego, na terenie gminy Skulsk otrzymuje nazwę Skulski Park Krajobrazowy.

§ 2.

Skulski Park Krajobrazowy, zwany dalej „Parkiem” obejmuje obszar o powierzchni 3075,56 ha. Przebieg granicy Parku określa mapa stanowiąca załącznik nr 1 do uchwały oraz wykaz współrzędnych punktów załamania granicy Parku stanowiący załącznik nr 2 do uchwały.

§ 3.

Do szczególnych celów ochrony na terenie Parku należy:

- 1) zachowanie krajobrazu polodowcowego, a w szczególności krajobrazu jeziora Gopto i jezior skulskich;
- 2) zachowanie ekosystemów jezior oraz siedlisk podmokłych;
- 3) zachowanie miejsc lęgowych ptaków, szczególnie populacji ptaków wodno-błotnych;
- 4) zachowanie siedlisk wykorzystywanych przez ptaki przelotne oraz zimujące;
- 5) zachowanie populacji rzadkich i chronionych gatunków roślin, zwierząt i grzybów oraz ich siedlisk.

§ 4.

1. Na terenie Parku wprowadza się następujące zakazy:

- 1) realizacji przedsięwzięć mogących znacząco oddziaływać na środowisko w rozumieniu przepisów ustawy z dnia 3 października 2008 r. o udostępnianiu informacji o środowisku i jego ochronie, udziale społeczeństwa w ochronie środowiska oraz o ocenach oddziaływania na środowisko (Dz. U. z 2022 r. poz. 1029, 1260, 1261, 1783, 1846, 2687 oraz 2185);
- 2) likwidowania i niszczenia zadrzewień śródpolnych, przydrożnych i nadwodnych, jeżeli nie wynikają z potrzeby ochrony przeciwpowodziowej lub zapewnienia bezpieczeństwa ruchu drogowego lub wodnego lub budowy, odbudowy, utrzymania, remontów lub naprawy urządzeń wodnych;
- 3) pozyskiwania do celów gospodarczych skał, w tym torfu, oraz skamieniałości, w tym kopalnych szczątków roślin i zwierząt, a także minerałów i bursztynu;
- 4) wykonywania prac ziemnych trwale zniekształcających rzeźbę terenu, z wyjątkiem prac związanych z zabezpieczeniem przeciwsztormowym, przeciwpowodziowym lub przeciwosuwiskowym lub budową, odbudową, utrzymaniem, remontem lub naprawą urządzeń wodnych;
- 5) dokonywania zmian stosunków wodnych, jeżeli zmiany te nie służą ochronie przyrody lub racjonalnej gospodarce rolnej, leśnej, wodnej lub rybackiej;
- 6) budowania nowych obiektów budowlanych w pasie szerokości 100 m od:
 - a) linii brzegów rzek, jezior i innych naturalnych zbiorników wodnych,

b) zasięgu lustra wody w sztucznych zbiornikach wodnych usytuowanych na wodach płynących przy normalnym poziomie piętrzenia określonym w pozwoleniu wodnoprawnym, o którym mowa w art. 389 pkt 1 ustawy z dnia 20 lipca 2017 r. – Prawo wodne (Dz. U. z 2022 r. poz. 2625, 2687, 1549 oraz 2185)

– z wyjątkiem obiektów służących turystyce wodnej, gospodarce wodnej lub rybackiej;

7) likwidowania, zasypywania i przekształcania zbiorników wodnych, starorzeczy oraz obszarów wodno-błotnych;

8) organizowania rajdów motorowych i samochodowych;

9) używania łodzi motorowych i innego sprzętu motorowego na otwartych zbiornikach wodnych.

2. Zakazy, o których mowa w ust. 1, nie dotyczą realizacji ustaleń zawartych w studium uwarunkowań i kierunków zagospodarowania przestrzennego gminy, miejscowych planów zagospodarowania przestrzennego gminy oraz decyzji o warunkach zabudowy i zagospodarowania terenu obowiązujących w dniu wejścia w życie niniejszej uchwały.

3. Zakaz, o którym mowa w ust. 1 pkt 2 nie dotyczy:

1) drzew, których obwód pnia mierzony na wysokości 130 cm nie przekracza 30 cm i krzewów rosnących w skupisku, o powierzchni do 25 m², wyłącznie w celu przywrócenia użytkowania rolniczego na gruntach rolnych;

2) obszarów przeznaczonych pod zabudowę w studium uwarunkowań i kierunków zagospodarowania przestrzennego gminy obowiązującym w dniu wejścia w życie niniejszej uchwały;

3) rozbudowy i przebudowy istniejących obiektów budowlanych oraz budowy obiektów budowlanych w miejscu istniejących w dniu wejścia w życie niniejszej uchwały.

4. Zakaz, o którym mowa w ust. 1 pkt 6 nie dotyczy:

1) obszarów przeznaczonych pod zabudowę w studium uwarunkowań i kierunków zagospodarowania przestrzennego gminy obowiązującym w dniu wejścia w życie niniejszej uchwały;

2) rozbudowy i przebudowy istniejących obiektów budowlanych oraz budowy obiektów budowlanych w miejscu istniejących w dniu wejścia w życie niniejszej uchwały z zastrzeżeniem, że najmniejsza odległość nieprzekraczalnej linii zabudowy wyznaczającej maksymalne zbliżenie obiektu budowlanego do linii brzegów lub zasięgu lustra wody, o których mowa w ust. 1 pkt 6 nie może być mniejsza niż odległość pomiędzy najdalej wysuniętą częścią istniejącego obiektu budowlanego a linią brzegów lub zasięgu lustra wody, o których mowa w ust. 1 pkt 6;

3) budowy nowych obiektów budowlanych w ramach istniejącej zabudowy zagrodowej, przez którą rozumie się budynki mieszkalne, budynki gospodarcze lub inwentarskie w rodzinnych gospodarstwach rolnych, hodowlanych lub ogrodniczych oraz w gospodarstwach leśnych oraz teren w promieniu 25 metrów - wokół tej zabudowy - z zastrzeżeniem, że najmniejsza odległość nieprzekraczalnej linii zabudowy wyznaczającej maksymalne zbliżenie obiektu budowlanego do linii brzegów lub zasięgu lustra wody, o których mowa w ust. 1 pkt 6 nie może być mniejsza niż 60 metrów;

4) części Parku oznaczonej jako „strefa 1”, „strefa 2”, „strefa 3”, „strefa 4”, „strefa 5”, „strefa 6”, „strefa 7”, „strefa 8”, „strefa 9”, „strefa 10”, „strefa 11”, „strefa 12” oraz „strefa 13”. Przebieg granic „stref” określa mapa stanowiąca załącznik nr 3 do uchwały oraz wykaz współrzędnych punktów załamania granic „stref” stanowiący załącznik nr 4 do uchwały.

5. Zakaz, o którym mowa w ust. 1 pkt 8, nie dotyczy części Parku obejmującej drogi publiczne.

6. Zakaz, o którym mowa w ust. 1 pkt 9, nie dotyczy:

1) łodzi motorowych i innego sprzętu motorowego napędzanych silnikami elektrycznymi o mocy do 5 KM;

2) jeziora Skulska Wieś w odniesieniu do łodzi motorowych i innego sprzętu motorowego, służących uprawianiu sportów wodnych w formach zorganizowanych (szkółki, kluby, regaty) w okresie od 15 lipca do 31 sierpnia;

3) szlaków żeglownych w rozumieniu ustawy z dnia 21 grudnia 2000 r. o żegludze śródlądowej (Dz. U. z 2022 r. poz. 1097).

§ 5.

Wykonanie uchwały powierza się Zarządowi Województwa Wielkopolskiego.

§ 6.

Do spraw wszczętych i niezakończonych przed dniem wejścia w życie uchwały, stosuje się przepisy dotychczasowe.

§ 7.

Uchwała wchodzi w życie po upływie 14 dni od dnia ogłoszenia w Dzienniku Urzędowym Województwa Wielkopolskiego.¹⁾

¹⁾ Niniejsza uchwała była poprzedzona rozporządzeniem Nr 2/09 Wojewody Wielkopolskiego z dnia 8 maja 2009 r. w sprawie utworzenia parku krajobrazowego „Nadgoplański Park Tysiąclecia” w województwie wielkopolskim (Dz. Urz. Woj. Wiel. Nr 112, poz. 1798). Traci ono moc z dniem wejścia w życie uchwały, na podstawie art. 35 ust. 1 ustawy z dnia 23 stycznia 2009 r. o zmianie niektórych ustaw w związku ze zmianami w organizacji i podziale zadań administracji publicznej w województwie (Dz. U. z 2009 r., Nr 92, poz. 753 ze zm.).

Uzasadnienie

do uchwały Nr Sejmiku Województwa Wielkopolskiego

z dnia 2023 r.

Park krajobrazowy „Nadgoplański Park Tysiąclecia” został utworzony rozporządzeniem Nr 2/09 Wojewody Wielkopolskiego z dnia 8 maja 2009 r. w sprawie utworzenia parku krajobrazowego „Nadgoplański Park Tysiąclecia” w województwie wielkopolskim (Dz. Urz. Woj. Wiel. Nr 112, poz. 1798), które obowiązują aktualnie.

Procedurę tworzenia parków krajobrazowych określa art. 16 ustawy z dnia 16 kwietnia 2004 r. o ochronie przyrody (Dz. U. z 2022 r. poz. 916 ze zm.) – dalej zwanej „uop”. W aktualnym stanie prawnym, zgodnie z art. 16 ust. 3 ww. ustawy, park krajobrazowy tworzy oraz powiększa sejmik województwa w drodze uchwały, która określa jego nazwę, obszar, przebieg granic i otulinę, jeżeli została wyznaczona, szczególne cele ochrony przyrody oraz zakazy właściwe dla danego parku krajobrazowego lub jego części wybrane spośród zakazów, o których mowa w art. 17 ust. 1 uop wynikające z potrzeb jego ochrony. W drodze uchwały sejmiku wyłącznie z powodu bezpowrotnej utraty wartości przyrodniczych, historycznych i kulturowych oraz walorów krajobrazowych na obszarach projektowanych do wyłączenia spod ochrony następuje również likwidacja lub zmniejszenie obszaru parku krajobrazowego.

Wójt Gminy Skulsk zwrócił się z wnioskiem o zmianę nazwy „Nadgoplańskiego Parku Tysiąclecia” na Skulski Park Krajobrazowy oraz zmianę ww. rozporządzenia w zakresie regulacji obowiązujących na terenie Parku, w tym dotyczących zabudowy nad zbiornikami wodnymi oraz używania łośzi motorowych.

W zaistniałej sytuacji Sejmik Województwa Wielkopolskiego, jako organ mający w swej kompetencji zadania odnoszące się do parków krajobrazowych, działający za pomocą Zespołu Parków Krajobrazowych Województwa Wielkopolskiego (ZPKWW), podjął działania legislacyjne mające na celu dostosowanie regulacji dotyczących parku krajobrazowego „Nadgoplański Park Tysiąclecia” do aktualnie obowiązujących przepisów.

Zespół Parków Krajobrazowych Województwa Wielkopolskiego na podstawie posiadanej dokumentacji (m.in.: wyników inwentaryzacji przyrodniczych sporządzonych dla obszaru Natura 2000 Ostoja Nadgoplańska PLB040004, obszaru Natura 2000 Jezioro Gopło PLH040007 oraz dokumentacji sporządzonej na potrzeby planu ochrony rezerwatu przyrody „Nadgoplański Park Tysiąclecia”), analizy poprzednio obowiązujących aktów prawa, polityki przestrzennej gminy oraz danych geoprzestrzennych przygotował projekt uchwały Sejmiku Województwa Wielkopolskiego w sprawie Skulskiego Parku Krajobrazowego. Na potrzeby sporządzenia niniejszej uchwały przeanalizowano również aktualnie obowiązujące studium uwarunkowań i kierunków zagospodarowania przestrzennego gminy Skulsk. Pod względem redakcyjnym i merytorycznym projekt uchwały został przygotowany w oparciu o „Rekomendacje Generalnego Dyrektora Ochrony Środowiska w sprawie redagowania uchwał sejmików województw dotyczących parków krajobrazowych i obszarów chronionego krajobrazu oraz uchwał rad gmin dotyczących pomników przyrody, stanowisk dokumentacyjnych, użytków ekologicznych i zespołów przyrodniczo-krajobrazowych”. Warszawa 2018. W zakresie legislacyjnym uchwałę sporządzono w oparciu o rozporządzenie Prezesa Rady Ministrów z dnia 20 czerwca 2002 r. w sprawie „Zasad techniki prawodawczej” (Dz. U. z 2016 r., poz. 283).

Niniejszą uchwałą, „Nadgoplańskiemu Parkowi Tysiąclecia” położonemu w granicach gminy Skulsk, nadano nazwę Skulski Park Krajobrazowy. Powyższa zmiana nazwy, wnioskowana przez Wójta Gminy Skulsk, podyktowana była potrzebą odróżnienia przedmiotowego Parku, położonego na terenie województwa wielkopolskiego, od parku o tej samej nazwie, położonego na terenie województwa kujawsko-pomorskiego, powołanego na mocy rozporządzenia Nr 252/92 Wojewody Bydgoskiego z dnia 10 grudnia 1992 r. w sprawie utworzenia parku krajobrazowego pod nazwą „Nadgoplański Park Tysiąclecia”.

Niniejszą uchwałą dokonuje się zmiany przebiegu granicy Parku. Z obszaru Parku wyłączono obszary zabudowane i rolnicze położone w obrębie ewidencyjnym Mniszki. Przeprowadzone inwentaryzacje nie potwierdziły występowania na wyłączonych terenach rzadkich i zagrożonych taksonów oraz siedlisk przyrodniczych.

W związku z powyższym, wyłączenie ww. terenów z granicy Parku nie będzie miało negatywnego wpływu na cel ochrony Parku jakim jest zachowanie populacji rzadkich i chronionych gatunków roślin, zwierząt i grzybów oraz ich siedlisk. Powyższe wyłączenie nie będzie miało także wpływu na cel ochrony Parku, o którym mowa w § 3 pkt 2 uchwały, gdyż na wyłączonych z granicy Parku terenach nie występują wymienione w szczególnych celach ochrony Parku ekosystemy jezior oraz siedlisk podmokłych. Ponadto wyłączenie ww. terenów z obszaru Parku nie będzie miało negatywnego wpływu na zachowanie krajobrazu polodowcowego, a w szczególności – krajobrazu jeziora Gopto i jezior skulskich, gdyż ww. obszary mają niewielki zasięg i w związku z tym ich wyłączenie nie będzie miało wpływu na zmianę charakterystyki krajobrazu Parku.

Wyłączone fragmenty cechują się niskimi walorami krajobrazowymi ze względu na wysoki udział zróżnicowanej zabudowy i infrastruktury technicznej, a także cechują się silnym przekształceniem przez działalność człowieka. Tereny te nie posiadają także istotnego znaczenia jako korytarze ekologiczne ani miejsca lęgowe ptaków, w tym szczególnie ptaków wodno-błotnych. Tereny te nie są również miejscem szczególnej koncentracji ptaków przelotnych i zimujących. W związku z powyższym, wyłączenie ww. gruntów z granicy Parku nie będzie miało negatywnego wpływu na jego cele ochrony, a także na integralność obszaru Parku.

Do Parku włączono tereny podmokłe położone w obrębie miejscowości Skulsk, stanowiące fragmenty ekosystemów jezior wraz z terenami stanowiącymi siedliska lęgowe ptaków.

W celu ochrony walorów krajobrazowych, przyrodniczych i kulturowych Skulskiego Parku Krajobrazowego, wybrano część zakazów z listy zawartej w art. 17 ust. 1 uop. Wybór tych zakazów został dokonany w oparciu o analizę potencjalnych zagrożeń dla celów ochrony przedmiotowego Parku zawartych w § 3 uchwały.

Przyjęto, że z uwagi na usankcjonowany prawnie przed wejściem w życie niniejszej uchwały ład przestrzenny oraz przepisy rozporządzenia Nr 2/09 Wojewody Wielkopolskiego z dnia 8 maja 2009 r. w sprawie utworzenia parku krajobrazowego „Nadgoplański Park Tysiąclecia” w województwie wielkopolskim (Dz. Urz. Woj. Wiel. Nr 112, poz. 1798), a tym samym sankcjonując zasadę praw słuszenie nabytych, wszystkie wymienione w niniejszej uchwale zakazy nie będą dotyczyły realizacji ustaleń zawartych w studium uwarunkowań i kierunków zagospodarowania przestrzennego gminy Skulsk, ustaleń miejscowych planów zagospodarowania przestrzennego gminy oraz decyzji o warunkach zabudowy i zagospodarowania terenu obowiązujących w dniu wejścia w życie uchwały. Oznacza to, iż w przypadku realizacji ustaleń wynikających ze zmian tych dokumentów po wejściu w życie niniejszej uchwały, zakazy stosuje się, zgodnie z zasadami określonymi w § 4.

W odniesieniu do zakazu określonego w § 4 ust. 1 pkt 2 (tj. zakazu likwidowania i niszczenia zadrzewień śródpolnych, przydrożnych i nadwodnych, jeżeli nie wynikają z potrzeby ochrony przeciwpowodziowej lub zapewnienia bezpieczeństwa ruchu drogowego lub wodnego lub budowy, odbudowy, utrzymania, remontów lub naprawy urządzeń wodnych) uznano, iż nie będzie on ponadto dotyczył drzew, których obwód pnia mierzony na wysokości 130 cm nie przekracza 30 cm i krzewów rosnących w skupisku, o powierzchni do 25 m² porastających grunty rolne, jeśli ich usuwanie ma na celu przywrócenie użytkowania rolniczego. Wprowadzenie powyższego umożliwi kontynuowanie użytkowania rolniczego na istniejących gruntach rolnych bez jednoczesnego negatywnego wpływu na walory przyrodnicze i krajobrazowe Parku. Ponadto, z uwagi na umożliwienie realizacji ugruntowanej polityki gminy w zakresie kierunków zagospodarowania przestrzennego (tj. przed dniem wejścia w życie niniejszej uchwały) przyjęto, iż zakaz nie będzie dotyczył obszarów przeznaczonych pod zabudowę w studium uwarunkowań i kierunków zagospodarowania przestrzennego gminy obowiązującym w dniu wejścia w życie niniejszej uchwały. Oznacza to, że zakaz stosuje się w przypadku wprowadzania zmian ww. studium uwarunkowań i kierunków zagospodarowania przestrzennego gminy po dniu wejścia w życie niniejszej uchwały.

Ponadto, odstępstwo od zakazu likwidowania i niszczenia zadrzewień wprowadzono również w przypadku rozbudowy i przebudowy istniejących obiektów budowlanych oraz budowy obiektów budowlanych w miejscu istniejących w dniu wejścia w życie niniejszej uchwały. Powyższe umożliwi realizację przyjętego ładu przestrzennego, a także dalsze zagospodarowywanie terenów istniejącej zabudowy poprzez jej uzupełnienie.

Należy także podkreślić, iż na gruncie uop na mocy art. 17 ust. 3a, zakaz nie dotyczy usunięcia drzewa lub krzewu w obrębie zadrzewienia należącego do IGO stwarzającego zagrożenie dla Unii lub do IGO stwarzającego zagrożenie dla Polski, zgodnie z ustawą z dnia 11 sierpnia 2021 r. o gatunkach obcych (Dz. U. z 2021 r. poz. 1718).

W odniesieniu do zakazu określonego w § 4 ust. 1 pkt 6 (tj. zakazu budowania nowych obiektów budowlanych w pasie szerokości 100 m od, linii brzegów rzek, jezior i innych naturalnych zbiorników wodnych, zasięgu lustra wody w sztucznych zbiornikach wodnych usytuowanych na wodach płynących przy normalnym poziomie piętrzenia określonym w pozwoleniu wodnoprawnym, o którym mowa w art. 389 pkt 1 ustawy z dnia 20 lipca 2017 r. Prawo wodne – z wyjątkiem obiektów służących turystyce wodnej, gospodarce wodnej lub rybackiej) przyjęto, że nie dotyczy on obszarów przeznaczonych pod zabudowę w studium uwarunkowań i kierunków zagospodarowania przestrzennego gminy obowiązującym w dniu wejścia w życie niniejszej uchwały.

Oznacza to, że zakaz stosuje się w przypadku wprowadzania zmian ww. studium uwarunkowań i kierunków zagospodarowania przestrzennego gminy po dniu wejścia w życie niniejszej uchwały. Odstępstwo od ww. zakazu wprowadzono również w przypadku rozbudowy i przebudowy istniejących obiektów budowlanych oraz budowy obiektów budowlanych w miejscu istniejących w dniu wejścia w życie niniejszej uchwały z zastrzeżeniem, że najmniejsza odległość nieprzekraczalnej linii zabudowy wyznaczającej maksymalne zbliżenie obiektu budowlanego do linii brzegów lub zasięgu lustra wody, o których mowa w § 4 ust. 1 pkt 6 nie może być mniejsza niż odległość pomiędzy najdalej wysuniętą częścią istniejącego obiektu budowlanego a linią brzegów lub zasięgu lustra wody, o których mowa w § 4 ust. 1 pkt 6. Odstępstwo umożliwi kontynuowanie przyjętego sposobu zagospodarowania obszarów przeznaczonych pod zabudowę i uzupełnienie istniejącej zabudowy bez negatywnego wpływu na walory przyrodnicze i krajobrazowe Parku. Ponadto, zakaz nie będzie dotyczył budowy nowych obiektów budowlanych w ramach istniejącej zabudowy zagrodowej, przez którą rozumie się budynki mieszkalne, budynki gospodarcze lub inwentarskie w rodzinnych gospodarstwach rolnych, hodowlanych lub ogrodniczych oraz w gospodarstwach leśnych oraz teren w promieniu 25 metrów – wokół tej zabudowy – z zastrzeżeniem, że najmniejsza odległość nieprzekraczalnej linii zabudowy wyznaczającej maksymalne zbliżenie obiektu budowlanego do linii brzegów lub zasięgu lustra wody, o których mowa w § 4 ust. 1 pkt 6 nie może być mniejsza niż 60 metrów. Odstępstwo to ma na celu umożliwienie uzupełniania istniejącej zabudowy zagrodowej bez negatywnego wpływu na walory przyrodnicze i krajobrazowe Parku.

Dodatkowo przywołany zakaz nie będzie dotyczył części Parku oznaczonej jako „strefa 1”, „strefa 2”, „strefa 3”, „strefa 4”, „strefa 5”, „strefa 6”, „strefa 7”, „strefa 8”, „strefa 9”, „strefa 10”, „strefa 11”, „strefa 12” oraz „strefa 13” wskazanych w załączniku nr 3 do uchwały. Strefy zostały wyznaczone w oparciu o wnioski Wójta Gminy Skulsk oraz późniejsze analizy danych przestrzennych. Grunty wchodzące w skład stref 1 – 9 odznaczają się wysokim udziałem zabudowy mieszkaniowej, siedliskowej, letniskowej oraz infrastruktury służącej turystyce i rekreacji, która jest zlokalizowana w bliskiej odległości od linii brzegowej jezior Gopło oraz Skulska Wieś, bądź mają takie przeznaczenie w obowiązujących dokumentach planistycznych i strategicznych gminy. Wprowadzenie na ich obszarze przedmiotowego odstępstwa umożliwi uzupełnienie zabudowy bez jednoczesnego negatywnego wpływu na cele ochrony Parku. Granicę strefy 10 wyznacza lokalny dział wodny oddzielający obszar ze spływami w kierunku jeziora od obszaru wyłączonego spod obowiązywania przedmiotowego zakazu, w którym spływ powierzchniowy odbywa się w kierunku równoległym do brzegu jeziora Czartowo a recypientem wód jest sztuczny zbiornik wodny. Strefy 11 i 12 zlokalizowane są powyżej krawędzi stoku na obszarach o ograniczonym spływie powierzchniowym odbywającym się równoległe do linii brzegowej zarówno jeziora Czartowo (strefa 11) jak i rzeki Lisewki (strefa 12), lub w kierunku przeciwnym – lokalny wododział.

Strefa 13 – teren w granicach strefy znajduje się poza okresowo podmokłą strefą intensywnego kontaktu hydraulicznego wód powierzchniowych i gruntowych, nie jest także zlokalizowany na stokach o nachyleniu krytycznym (powyżej 5 %). Biorąc powyższe pod uwagę wprowadzenie zabudowy w granicach stref 10-13 nie będzie miało znacząco negatywnego wpływu na ekosystemy jeziora Czartowo oraz rzeki Lisewki.

Przyjęto, iż zakaz organizowania rajdów motorowych i samochodowych nie będzie obowiązywał w odniesieniu do części Parku obejmującej drogi publiczne, gdzie normalnie odbywa się ruch pojazdów. Wprowadzenie takiego odstępstwa od zakazu nie będzie miało negatywnego wpływu na cele ochrony Parku wyszczególnione w § 3 uchwały.

Przyjęto, iż zakaz używania łodzi motorowych i innego sprzętu motorowego na otwartych zbiornikach wodnych nie będzie obowiązywał w odniesieniu do łodzi motorowych i innego sprzętu motorowego napędzanych silnikami elektrycznymi o mocy do 5 KM. Moc tych silników nie pozwala na rozwijanie przez łódź prędkości, która umożliwiłaby powstawanie dużej fali. W związku z powyższym wprowadzenie takiego odstępstwa nie będzie miało negatywnego wpływu na cele ochrony Parku.

Ponadto, zgodnie z wnioskiem Wójta Gminy Skulsk przyjęto, iż zakaz używania łodzi motorowych i innego sprzętu motorowego na jeziorze Skulska Wieś nie będzie obowiązywał w odniesieniu do łodzi motorowych i innego sprzętu motorowego służących uprawianiu sportów wodnych w formach zorganizowanych (szkółki, kluby, regaty) w okresie od 15 lipca do 31 sierpnia.

Wprowadzenie takiego odstępstwa nie będzie miało negatywnego oddziaływania na ekosystem ww. jeziora.

Na tym akwenie odnotowano gniazdowanie ptaków wodnych np. perkoz dwuczuby (*Podiceps cristatus*), łyska (*Fulica atra*), błotniak stawowy (*Circus aeruginosus*), gęgawa (*Anser anser*), czernica (*Aythya fuligula*), głowienka zwyczajna (*Aythya ferina*), łabędź niemy (*Cygnus olor*), trzciniak (*Acrocephalus arundinaceus*), jednak wprowadzenie odstępstwa w przyjętych ramach czasowych nie będzie stanowić dla nich zagrożenia.

Po 15 lipca gatunki te są już po okresie lęgowym i w tym czasie są mniej podatne na płoszenie. Nie zachodzi również niebezpieczeństwo niszczenia gniazd i piskląt. Ponadto gatunki te liczniej występują na jeziorach Parku, które nie zostały objęte przedmiotowym odstępstwem od zakazu, w związku z powyższym ich populacje nie są zagrożone. Obowiązywanie odstępstwa jedynie do 31 sierpnia pozwala na uniknięcie płoszenia ptaków wykorzystujących ww. jezioro jako noclegowiska również podczas jesiennych migracji.

Ponadto zakaz używania łodzi motorowych i innego sprzętu motorowego na otwartych zbiornikach wodnych nie będzie dotyczył szlaków żeglownych w rozumieniu ustawy z dnia 21 grudnia 2000 r. o żegludze śródlądowej. Powyższe, dotyczy jeziora Gopło, które stanowi część śródlądowej drogi wodnej: Kanał Ślesiński wraz z jeziorami na jego trasie oraz jezioro Gopło. W rozporządzeniu Rady Ministrów z dnia 26 czerwca 2019 r. w sprawie śródlądowych dróg wodnych (Dz. U. z 2019 r. poz. 1208), droga ta została uwzględniona w wykazie śródlądowych dróg wodnych.

Ponadto, zgodnie z rozporządzeniem Rady Ministrów z dnia 7 maja 2002 r. w sprawie klasyfikacji śródlądowych dróg wodnych (Dz. U. z 2022 r. poz. 1170) kanał Ślesiński od połączenia z rzeką Wartą do jeziora Gopło wraz z jeziorami na jego trasie oraz jezioro Gopło zostały sklasyfikowane jako drogi wodne o znaczeniu regionalnym.

Ponadto, zgodnie z art. 17 ust. 2 ustawy o ochronie przyrody, zakazy, o których mowa w § 4 ust. 1 nie dotyczą:

- wykonywania zadań wynikających z planu ochrony, zadań ochronnych lub planu zadań ochronnych;
- wykonywania zadań na rzecz obronności kraju i bezpieczeństwa państwa;
- prowadzenia akcji ratowniczej oraz działań związanych z bezpieczeństwem powszechnym;
- realizacji inwestycji celu publicznego w rozumieniu art. 2 pkt 5 ustawy z dnia 27 marca 2003 r. o planowaniu i zagospodarowaniu przestrzennym (Dz. U. z 2022 poz. 503 ze zm.).

Zgodnie z art. 17 ust. 3 ustawy o ochronie przyrody zakaz, o którym mowa w § 4 ust. 1 pkt 1 nie dotyczy realizacji przedsięwzięć mogących znacząco oddziaływać na środowisko, dla których sporządzenie raportu o oddziaływaniu na środowisko nie jest obowiązkowe i przeprowadzona procedura oceny oddziaływania na środowisko wykazała brak niekorzystnego wpływu na przyrodę i krajobraz parku krajobrazowego.

Zgodnie z art. 17 ust. 4 ustawy o ochronie przyrody zakaz, o którym mowa w § 4 ust. 1 pkt 9 nie dotyczy statków jednostek ratowniczych, jednostek organizacyjnych właściciela wód lub urządzeń wodnych zlokalizowanych na wodach, inspektorów żeglugi śródlądowej, Państwowej i Społecznej Straży Rybackiej, promów w ciągu dróg publicznych, prowadzenia racjonalnej gospodarki rybackiej oraz wykonywania zadań z zakresu ochrony przyrody przez Służbę Parku Krajobrazowego.

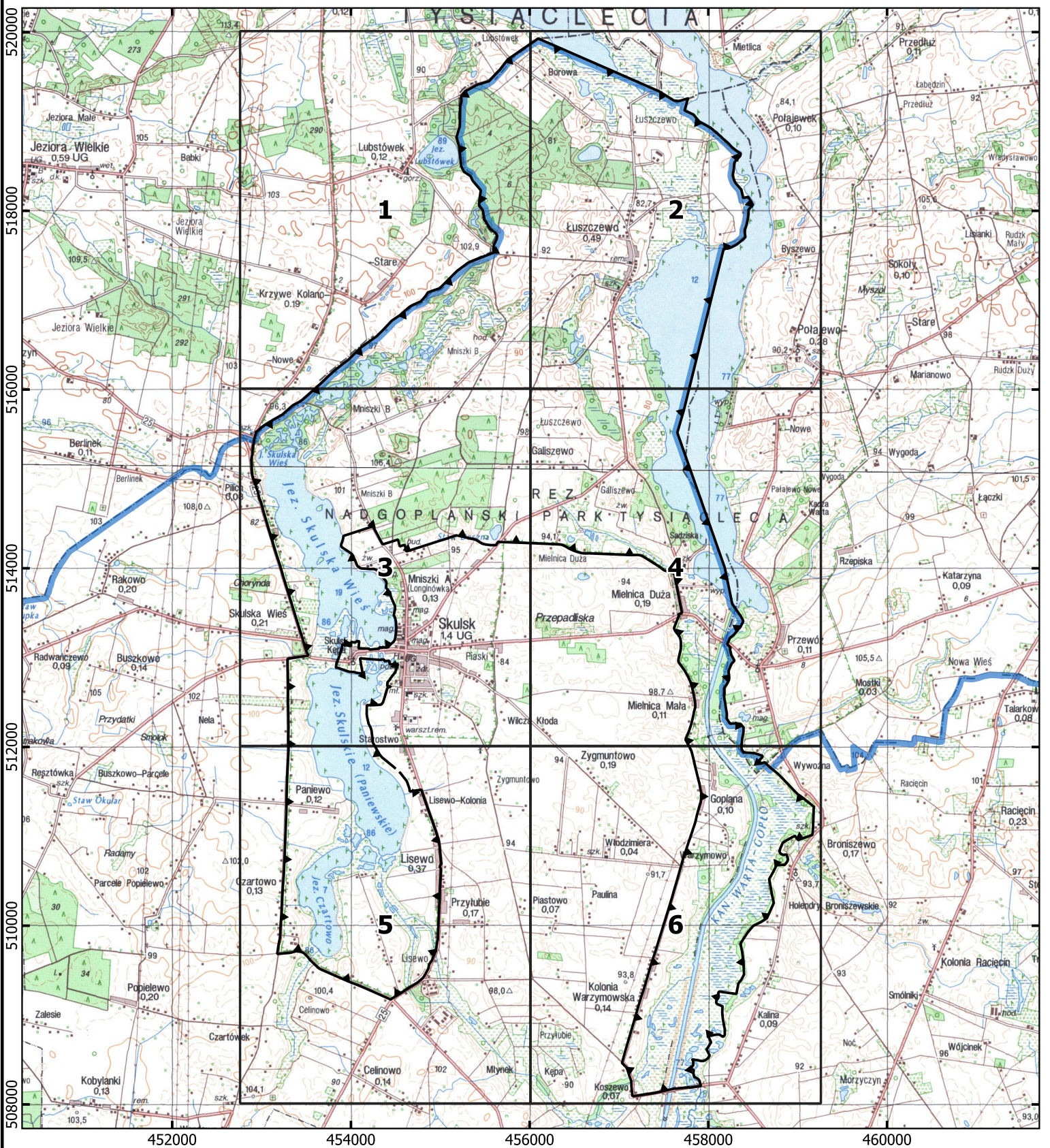
Zgodnie z art. 35 ust. 1 ustawy z dnia 23 stycznia 2009 r. o zmianie niektórych ustaw w związku ze zmianami w organizacji i podziale zadań administracji publicznej w województwie (Dz. U. z 2009 r., Nr 92, poz. 753 ze zm.), z dniem wejścia w życie niniejszej uchwały traci moc rozporządzenie Nr 2/09 Wojewody Wielkopolskiego z dnia 8 maja 2009 r. w sprawie utworzenia parku krajobrazowego „Nadgoplański Park Tysiąclecia” w województwie wielkopolskim.

Stosownie do art. 16 ust. 4 ustawy o ochronie przyrody projekt przedmiotowej uchwały przekazano Radzie Gminy Skulsk oraz Regionalnemu Dyrektorowi Ochrony Środowiska w Poznaniu.

Wypełniając obowiązek wynikający z ustawy z dnia 24 kwietnia 2003 r. o działalności pożytku publicznego i o wolontariacie (Dz. U. z 2022 r. poz. 1327 ze zm.) projekt niniejszej uchwały został poddany konsultacjom.

Wobec powyższego realizując kompetencje wynikające z art. 16 ust. 3 ustawy o ochronie przyrody po uzgodnieniu z właściwą miejscowo radą gminy oraz Regionalnym Dyrektorem Ochrony Środowiska w Poznaniu, podjęcie przez Sejmik Województwa Wielkopolskiego niniejszej uchwały jest uzasadnione.

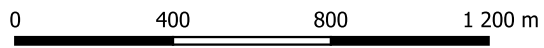
**Przebieg granic Skulskiego Parku Krajobrazowego
(indeks arkuszy)**



— granica parku krajobrazowego — granica województwa



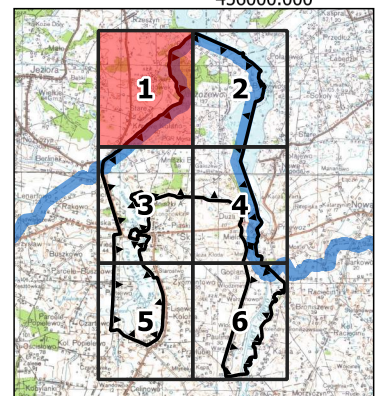
ARKUSZ - 1

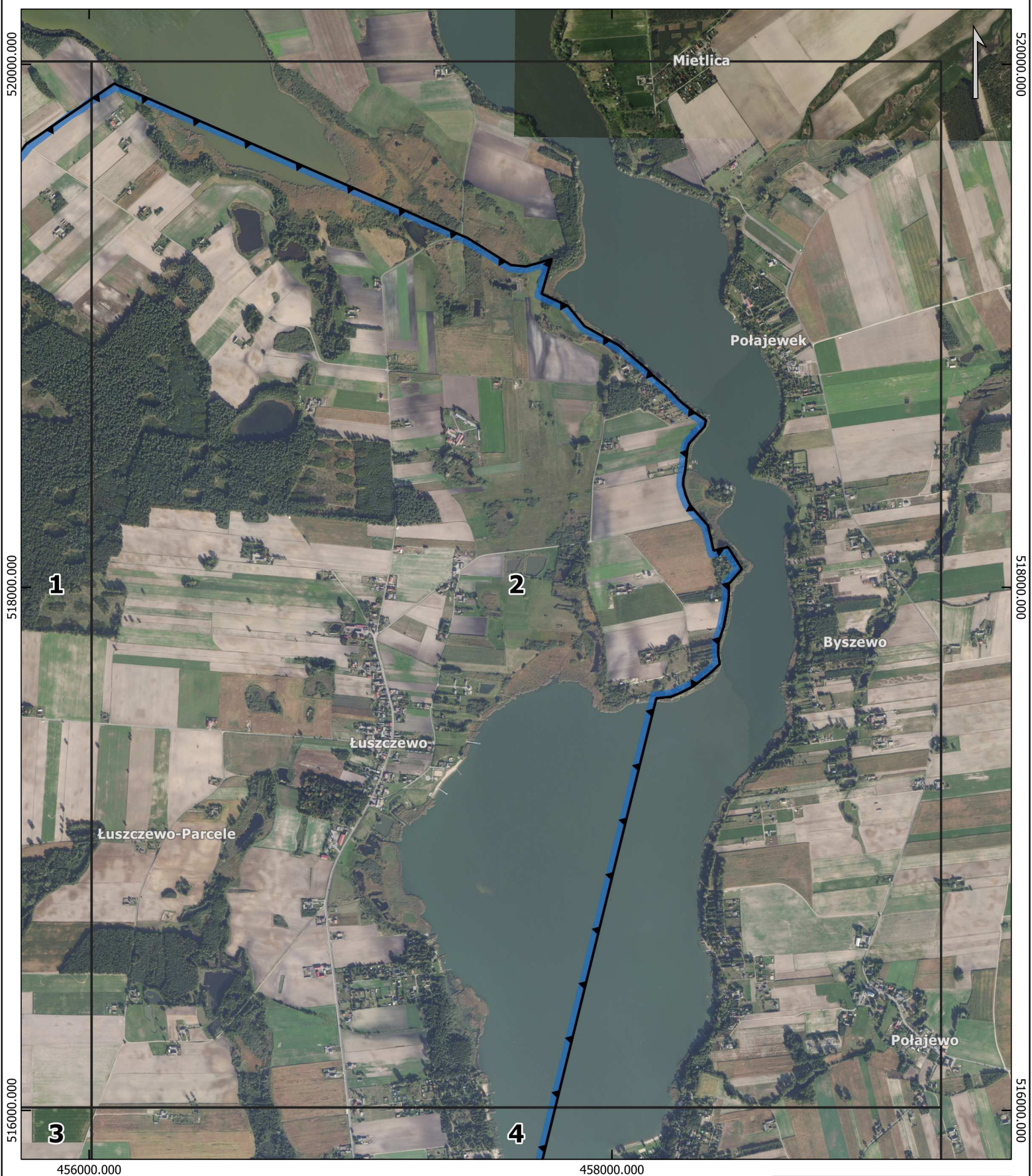


Układ współrzędnych: PL-1992

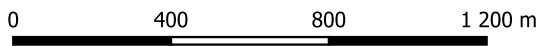
— granica parku krajobrazowego — granica województwa

Podkłady: Mapa Topograficzna Polski, ortofotomapa:
 Główny Urząd Geodezji i Kartografii - usługa przeglądania (02.08.2022 r.).
 Nazwy miejscowości: Państwowy Rejestr Granic - Główny Urząd Geodezji i Kartografii.





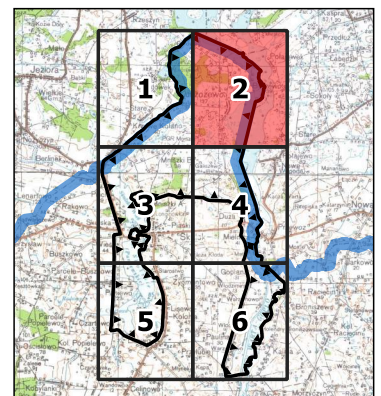
ARKUSZ - 2



Układ współrzędnych: PL-1992

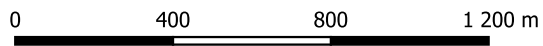
— granica parku krajobrazowego — granica województwa

Podkłady: Mapa Topograficzna Polski, ortofotomapa:
 Główny Urząd Geodezji i Kartografii - usługa przeglądania (02.08.2022 r.).
 Nazwy miejscowości: Państwowy Rejestr Granic - Główny Urząd Geodezji i Kartografii.





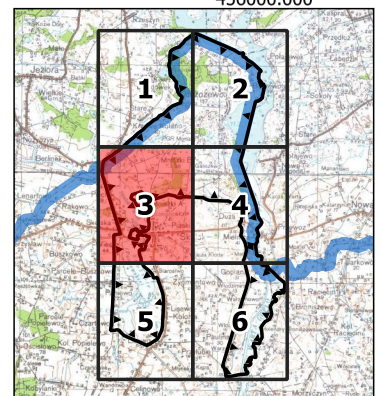
ARKUSZ - 3

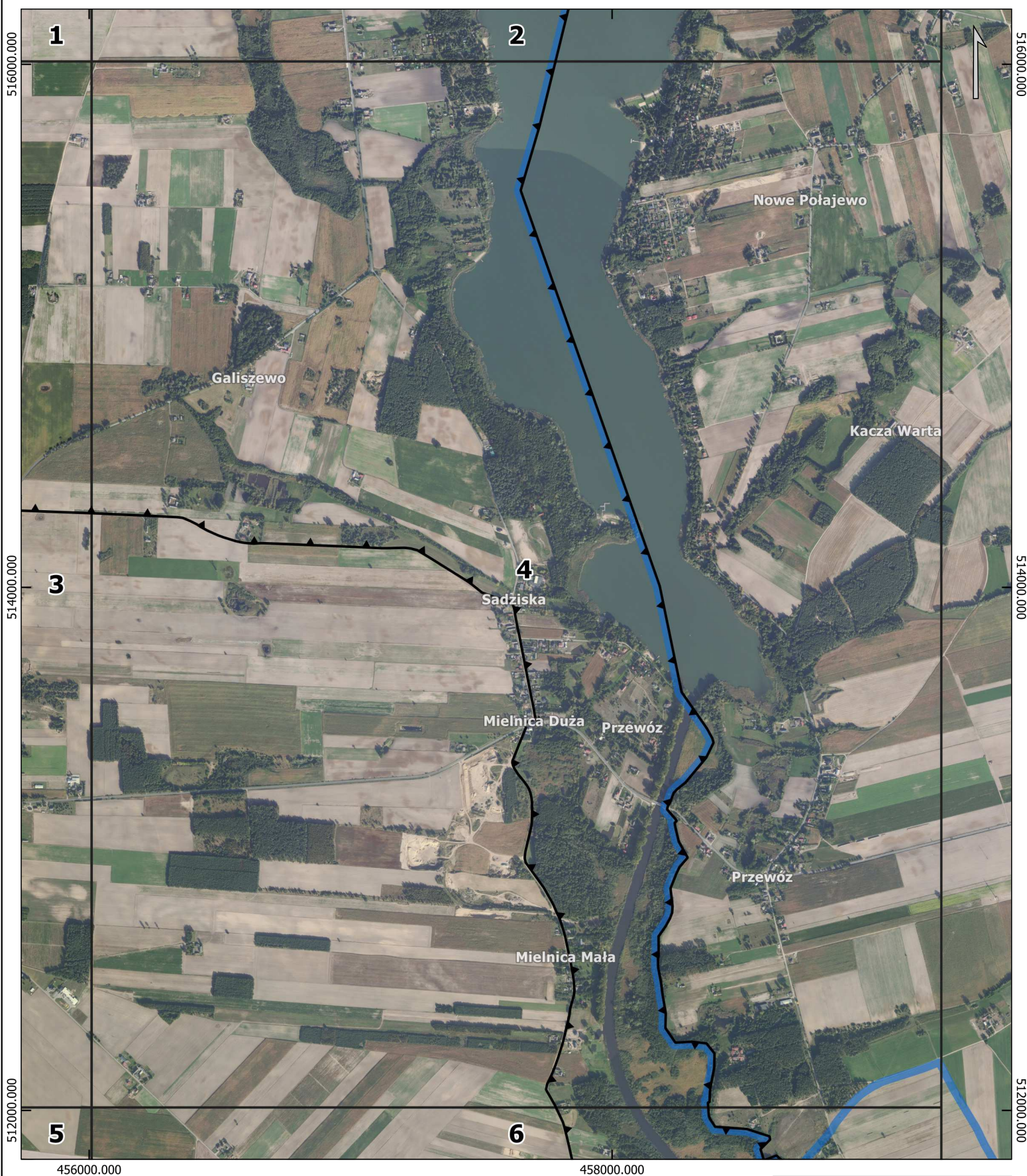


Układ współrzędnych: PL-1992

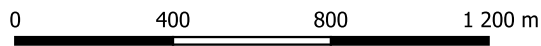
— granica parku krajobrazowego — granica województwa

Podkłady: Mapa Topograficzna Polski, ortofotomapa:
 Główny Urząd Geodezji i Kartografii - usługa przeglądania (02.08.2022 r.).
 Nazwy miejscowości: Państwowy Rejestr Granic - Główny Urząd Geodezji i Kartografii.





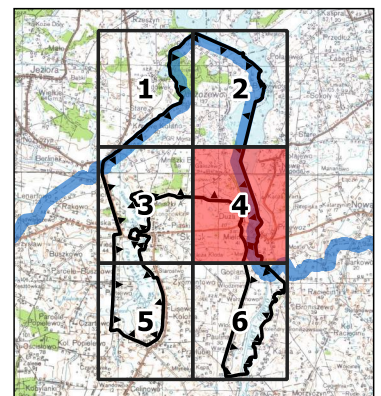
ARKUSZ - 4



Układ współrzędnych: PL-1992

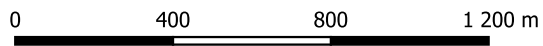
— granica parku krajobrazowego — granica województwa

Podkłady: Mapa Topograficzna Polski, ortofotomapa:
 Główny Urząd Geodezji i Kartografii - usługa przeglądania (02.08.2022 r.).
 Nazwy miejscowości: Państwowy Rejestr Granic - Główny Urząd Geodezji i Kartografii.





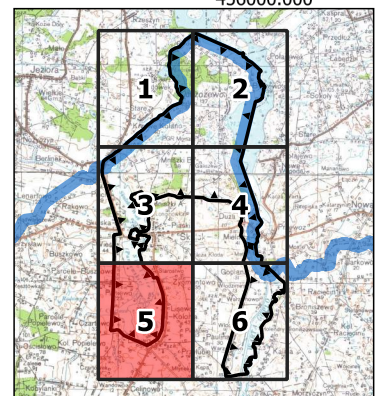
ARKUSZ - 5

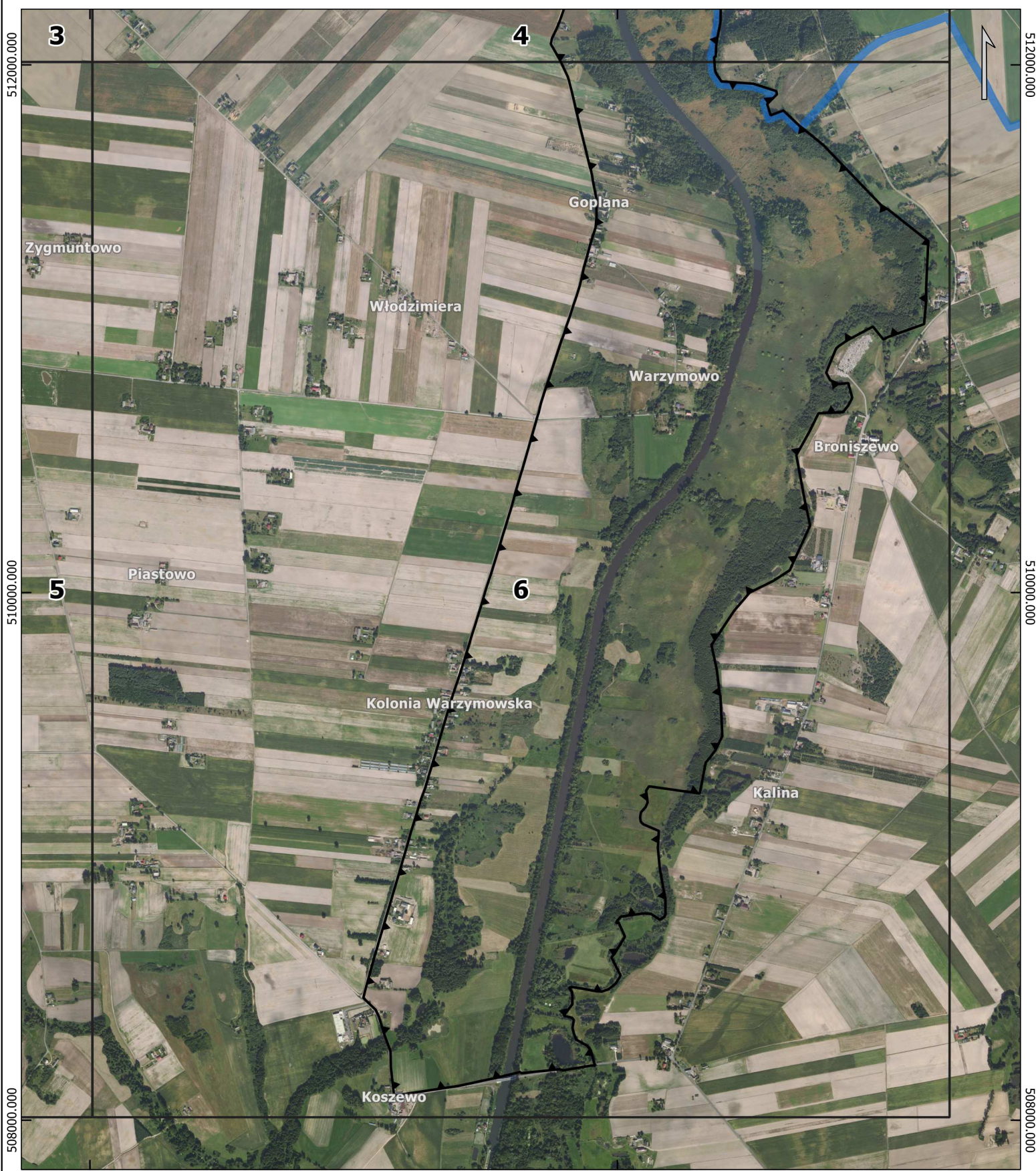


Układ współrzędnych: PL-1992

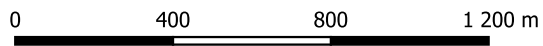
— granica parku krajobrazowego — granica województwa

Podkłady: Mapa Topograficzna Polski, ortofotomapa:
 Główny Urząd Geodezji i Kartografii - usługa przeglądania (02.08.2022 r.).
 Nazwy miejscowości: Państwowy Rejestr Granic - Główny Urząd Geodezji i Kartografii.





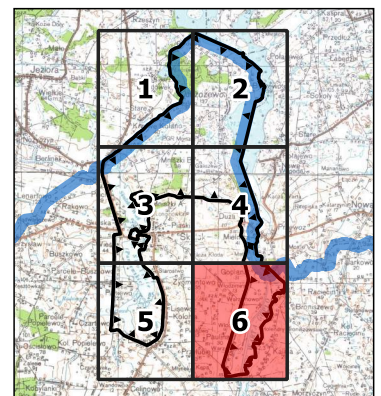
ARKUSZ - 6



Układ współrzędnych: PL-1992

— granica parku krajobrazowego — granica województwa

Podkłady: Mapa Topograficzna Polski, ortofotomapa:
 Główny Urząd Geodezji i Kartografii - usługa przeglądania (02.08.2022 r.).
 Nazwy miejscowości: Państwowy Rejestr Granic - Główny Urząd Geodezji i Kartografii.



Załącznik nr 2 do Uchwały nr _____
Sejmiku Województwa Wielkopolskiego
z dnia _____

**Wykaz współrzędnych punktów załamania granicy Skulskiego Parku Krajobrazowego
wykonany w układzie współrzędnych prostokątnych płaskich PL-1992**

Nr	Współrzędna X	Współrzędna Y
1	515524,75	452943,67
2	515588,84	453020,07
3	515660,83	453133,90
4	515704,52	453211,42
5	515720,30	453239,15
6	515726,12	453245,67
7	515797,34	453325,44
8	515817,60	453348,15
9	515872,67	453445,09
10	515885,82	453463,19
11	515936,40	453520,12
12	516037,84	453632,82
13	516053,23	453651,75
14	516107,28	453708,14
15	516141,47	453743,34
16	516151,84	453754,01
17	516215,87	453824,72
18	516290,60	453918,69
19	516330,48	453972,46
20	516452,17	454095,31
21	516465,53	454108,80
22	516595,45	454291,00
23	516664,00	454360,50
24	516744,89	454436,99
25	516768,59	454459,41
26	516828,32	454548,13
27	516903,47	454634,30
28	516926,54	454664,37
29	516941,83	454690,50
30	516971,80	454755,55
31	516986,14	454786,69
32	517047,25	454839,12
33	517084,79	454863,25
34	517093,96	454889,24
35	517131,48	454995,82
36	517184,01	455048,23
37	517222,85	455086,99
38	517227,37	455091,50
39	517318,62	455182,54
40	517328,32	455193,01
41	517352,31	455225,36
42	517376,22	455257,68
43	517416,38	455311,88

44	517429,23	455339,28
45	517430,80	455342,64
46	517487,61	455489,47
47	517528,81	455595,93
48	517553,36	455597,86
49	517585,98	455598,84
50	517595,42	455599,34
51	517623,40	455605,24
52	517682,60	455633,85
53	517721,81	455639,61
54	517755,20	455621,44
55	517774,38	455596,56
56	517799,31	455564,21
57	517904,19	455495,88
58	518009,80	455477,60
59	518058,23	455437,84
60	518094,03	455437,61
61	518230,77	455456,36
62	518336,89	455366,34
63	518342,61	455363,66
64	518347,31	455361,36
65	518391,29	455339,70
66	518438,96	455267,96
67	518498,42	455237,50
68	518524,81	455234,57
69	518722,42	455213,39
70	518823,05	455184,39
71	518948,10	455221,18
72	519173,43	455225,56
73	519224,07	455239,94
74	519281,95	455236,91
75	519336,46	455281,91
76	519406,81	455409,39
77	519417,29	455444,90
78	519423,63	455466,20
79	519449,71	455548,21
80	519465,98	455563,29
81	519550,94	455642,51
82	519573,77	455667,21
83	519694,22	455759,48
84	519925,67	456095,86
85	519484,44	457107,79
86	519454,02	457176,61
87	519447,99	457190,67

88	519346,08	457421,88
89	519343,82	457426,71
90	519341,53	457432,73
91	519336,75	457445,26
92	519303,54	457498,41
93	519232,18	457612,62
94	519227,43	457658,84
95	519226,31	457670,23
96	519232,27	457692,37
97	519237,37	457711,26
98	519254,47	457767,90
99	519251,08	457766,93
100	519224,25	457759,22
101	519122,22	457730,41
102	519075,05	457831,72
103	518998,21	457895,01
104	518924,36	458026,96
105	518839,63	458126,57
106	518830,42	458137,40
107	518816,99	458150,16
108	518803,50	458163,00
109	518776,79	458194,60
110	518760,32	458214,08
111	518757,11	458217,24
112	518752,52	458221,75
113	518743,30	458230,75
114	518739,96	458233,80
115	518734,31	458238,96
116	518728,68	458244,12
117	518724,69	458247,76
118	518723,16	458249,31
119	518719,97	458252,56
120	518715,64	458256,95
121	518710,50	458262,18
122	518708,74	458264,13
123	518702,49	458271,07
124	518691,44	458286,08
125	518686,90	458291,43
126	518670,17	458312,16
127	518662,09	458324,27
128	518647,49	458346,12
129	518643,58	458351,97
130	518638,69	458359,30
131	518615,80	458353,91
132	518582,82	458323,81
133	518551,38	458295,15
134	518545,87	458293,25
135	518530,25	458287,87
136	518506,26	458285,82
137	518501,06	458285,36
138	518484,10	458283,47
139	518480,94	458283,12
140	518463,97	458281,17
141	518442,00	458278,64

142	518418,67	458272,95
143	518390,91	458271,49
144	518354,93	458281,19
145	518323,65	458293,83
146	518305,96	458305,38
147	518291,00	458318,30
148	518269,78	458337,06
149	518236,49	458366,48
150	518218,12	458370,67
151	518139,83	458388,54
152	518153,43	458443,73
153	518093,09	458482,32
154	518070,10	458495,59
155	518058,18	458485,24
156	518012,01	458445,18
157	518000,17	458447,04
158	517979,51	458446,37
159	517965,02	458446,69
160	517950,82	458444,93
161	517920,23	458440,54
162	517850,17	458427,02
163	517835,35	458422,16
164	517820,01	458416,99
165	517804,67	458411,82
166	517789,42	458406,68
167	517747,22	458405,58
168	517733,68	458407,65
169	517719,63	458409,80
170	517707,29	458411,68
171	517706,13	458410,44
172	517673,32	458375,46
173	517653,39	458350,25
174	517623,75	458312,81
175	517622,44	458310,26
176	517598,17	458263,50
177	517591,78	458247,35
178	517582,63	458224,29
179	517576,85	458169,12
180	517125,02	458057,17
181	515766,03	457722,17
182	515518,29	457649,52
183	514005,12	458181,39
184	513608,83	458263,09
185	513599,49	458265,02
186	513524,70	458317,11
187	513461,41	458361,21
188	513422,63	458382,67
189	513406,08	458387,13
190	513348,89	458358,90
191	513255,80	458281,22
192	513228,19	458247,33
193	513215,09	458234,92
194	513176,20	458220,36
195	513165,64	458212,92

196	513151,10	458209,35
197	513107,73	458246,56
198	513100,09	458238,52
199	513086,63	458240,29
200	513027,90	458254,10
201	512966,91	458288,04
202	512931,43	458257,35
203	512906,27	458245,19
204	512888,80	458238,26
205	512849,16	458222,50
206	512780,59	458230,36
207	512756,04	458228,78
208	512733,91	458220,27
209	512704,99	458204,08
210	512702,86	458202,61
211	512665,68	458176,75
212	512591,24	458177,35
213	512588,80	458176,73
214	512579,80	458174,49
215	512545,50	458175,41
216	512495,03	458185,26
217	512438,96	458192,86
218	512371,36	458204,58
219	512315,01	458203,02
220	512258,28	458241,79
221	512261,90	458306,11
222	512255,47	458360,39
223	512217,59	458390,97
224	512162,64	458389,71
225	512100,34	458377,41
226	512072,86	458373,53
227	512032,32	458371,72
228	512031,52	458365,51
229	511980,02	458369,05
230	511967,59	458373,25
231	511936,63	458393,86
232	511928,15	458514,77
233	511900,16	458601,66
234	511888,80	458603,40
235	511851,99	458566,72
236	511807,95	458580,20
237	511826,29	458628,99
238	511768,97	458689,29
239	511747,38	458716,72
240	511727,58	458740,99
241	511712,23	458759,81
242	511695,59	458780,20
243	511583,20	458888,28
244	511467,73	458999,32
245	511466,85	459000,73
246	511449,74	459028,16
247	511360,24	459141,29
248	511333,60	459174,97
249	511333,91	459177,81

250	511325,95	459177,43
251	511307,35	459176,57
252	511238,25	459173,38
253	511206,57	459171,93
254	511150,23	459169,33
255	511122,88	459169,79
256	511110,04	459170,01
257	511036,06	459163,51
258	511018,62	459161,97
259	511015,83	459154,17
260	511007,16	459129,99
261	510970,15	459026,63
262	510969,25	459024,11
263	510960,29	459009,04
264	510965,66	459004,69
265	511009,77	458968,91
266	510956,53	458870,18
267	510936,59	458840,29
268	510928,35	458830,89
269	510922,46	458827,02
270	510901,12	458817,94
271	510863,28	458802,57
272	510833,59	458790,51
273	510804,31	458806,20
274	510789,55	458838,47
275	510793,05	458870,60
276	510793,48	458874,67
277	510738,08	458889,35
278	510710,09	458874,55
279	510684,96	458854,83
280	510684,55	458846,42
281	510683,12	458816,20
282	510680,66	458764,14
283	510680,55	458761,86
284	510611,86	458727,87
285	510609,24	458726,41
286	510521,03	458677,25
287	510355,53	458708,17
288	510254,49	458729,69
289	510250,16	458727,72
290	510142,09	458678,49
291	510085,47	458652,70
292	510058,99	458611,83
293	510045,30	458590,71
294	510001,07	458501,04
295	509931,48	458441,64
296	509919,81	458433,90
297	509855,28	458391,13
298	509801,57	458355,52
299	509707,73	458375,84
300	509610,40	458387,52
301	509610,10	458389,57
302	509606,31	458389,75
303	509595,14	458390,28

304	509576,18	458391,16
305	509531,72	458393,24
306	509494,97	458394,97
307	509456,68	458396,75
308	509452,44	458394,91
309	509417,42	458377,56
310	509405,63	458372,10
311	509402,80	458370,79
312	509397,84	458366,71
313	509378,74	458352,82
314	509373,74	458348,63
315	509356,31	458334,03
316	509335,22	458329,95
317	509285,60	458320,37
318	509239,61	458311,24
319	509247,61	458254,69
320	509265,22	458130,25
321	509266,76	458119,32
322	509249,28	458107,92
323	509239,75	458109,15
324	509227,53	458110,73
325	509206,91	458113,39
326	509204,74	458113,67
327	509195,58	458109,54
328	509186,77	458105,55
329	509172,49	458092,53
330	509168,00	458088,43
331	509154,06	458086,02
332	509148,03	458084,97
333	509144,54	458085,49
334	509131,54	458087,44
335	509123,84	458094,87
336	509121,13	458097,50
337	509115,05	458111,64
338	509107,75	458128,60
339	509104,08	458137,14
340	509096,05	458155,80
341	509091,75	458155,66
342	509084,72	458155,29
343	509065,97	458154,31
344	509055,19	458153,74
345	509049,07	458153,42
346	509031,21	458152,48
347	509015,02	458153,98
348	508997,63	458155,57
349	508996,98	458155,63
350	508992,50	458156,05
351	508978,01	458157,38
352	508962,16	458158,84
353	508961,53	458158,90
354	508930,86	458164,12
355	508880,27	458172,83
356	508860,30	458176,93
357	508846,48	458179,77

358	508839,67	458181,16
359	508801,93	458181,31
360	508781,90	458181,38
361	508781,26	458181,39
362	508771,01	458177,07
363	508761,11	458161,55
364	508779,45	458133,50
365	508783,71	458126,98
366	508784,96	458097,52
367	508772,83	458012,84
368	508755,37	457996,63
369	508744,41	457994,80
370	508748,53	458003,90
371	508740,45	458007,55
372	508734,64	458010,17
373	508718,23	458017,58
374	508695,94	458027,62
375	508674,51	458014,52
376	508632,20	457988,75
377	508617,10	457976,19
378	508604,13	457982,80
379	508595,44	457987,21
380	508548,33	458011,17
381	508521,51	457994,68
382	508520,31	457993,38
383	508508,94	457980,72
384	508497,38	457965,72
385	508488,61	457940,70
386	508489,60	457920,78
387	508499,58	457868,44
388	508505,87	457828,40
389	508504,94	457819,52
390	508501,10	457816,60
391	508483,85	457828,00
392	508472,56	457828,05
393	508439,85	457828,21
394	508395,59	457794,45
395	508390,63	457814,60
396	508387,47	457827,46
397	508379,12	457833,82
398	508350,38	457828,72
399	508331,08	457833,40
400	508305,55	457842,32
401	508281,62	457884,44
402	508264,21	457898,46
403	508217,26	457910,91
404	508208,37	457914,06
405	508208,62	457903,59
406	508189,99	457794,28
407	508191,96	457787,78
408	508194,13	457780,61
409	508179,63	457637,32
410	508184,15	457628,70
411	508182,20	457624,84

412	508162,47	457542,84
413	508129,94	457392,83
414	508125,91	457363,58
415	508095,61	457162,92
416	508099,27	457153,20
417	508106,40	457152,41
418	508122,47	457150,65
419	508125,82	457150,28
420	508200,81	457142,05
421	508253,71	457140,66
422	508262,28	457140,44
423	508322,16	457118,28
424	508344,09	457111,62
425	508390,80	457097,17
426	508418,07	457084,52
427	508419,16	457084,03
428	508448,15	457053,97
429	508448,55	457053,62
430	508464,31	457037,66
431	508493,92	457045,07
432	508497,80	457046,04
433	508600,45	457074,16
434	508649,19	457088,63
435	508671,43	457094,94
436	508932,15	457171,83
437	508941,37	457174,47
438	508959,25	457179,59
439	508967,52	457181,99
440	508985,46	457187,17
441	508992,79	457189,37
442	509012,94	457195,41
443	509034,31	457201,82
444	509039,59	457203,29
445	509063,70	457210,02
446	509095,79	457218,98
447	509100,55	457220,48
448	509139,34	457232,64
449	509142,97	457233,78
450	509160,92	457239,41
451	509184,59	457246,35
452	509209,73	457253,83
453	509258,73	457271,89
454	509275,61	457276,83
455	509299,33	457283,93
456	509302,31	457284,54
457	509344,20	457297,37
458	509379,87	457308,38
459	509382,80	457309,12
460	509413,08	457317,72
461	509426,97	457322,15
462	509444,14	457326,60
463	509472,63	457335,17
464	509488,21	457339,61
465	509502,99	457344,16

466	509512,17	457346,79
467	509515,11	457347,67
468	509533,25	457353,13
469	509552,23	457358,83
470	509555,13	457359,71
471	509579,91	457366,82
472	509582,33	457367,48
473	509609,64	457376,19
474	509612,57	457376,98
475	509629,12	457382,66
476	509697,26	457405,66
477	509724,39	457413,98
478	509805,72	457439,20
479	509838,31	457448,95
480	509871,46	457459,69
481	509907,53	457470,71
482	509946,14	457483,00
483	510016,09	457503,37
484	510076,87	457523,67
485	510108,52	457533,15
486	510165,90	457551,00
487	510219,09	457566,83
488	510244,25	457574,81
489	510274,23	457583,88
490	510315,52	457596,73
491	510384,70	457615,65
492	510415,31	457624,66
493	510451,86	457635,47
494	510466,74	457640,41
495	510648,65	457692,30
496	510655,47	457693,87
497	510656,77	457694,16
498	510683,62	457702,96
499	510717,41	457710,87
500	510762,13	457724,95
501	510768,34	457727,03
502	510840,51	457751,20
503	510889,81	457767,32
504	510915,46	457775,72
505	510922,66	457778,07
506	510961,04	457790,65
507	510963,72	457792,46
508	510984,83	457799,84
509	511007,63	457806,69
510	511040,74	457818,48
511	511085,24	457832,73
512	511124,18	457846,10
513	511162,03	457857,86
514	511198,88	457866,52
515	511230,22	457873,34
516	511256,68	457880,70
517	511276,41	457886,40
518	511282,76	457887,84
519	511318,59	457897,56

520	511348,58	457906,74
521	511384,60	457918,13
522	511397,83	457919,51
523	511432,27	457922,27
524	511455,03	457921,06
525	511470,49	457923,62
526	511474,60	457924,30
527	511491,85	457922,03
528	511505,82	457918,57
529	511532,08	457913,69
530	511557,10	457908,67
531	511570,52	457906,53
532	511582,50	457904,62
533	511605,43	457899,48
534	511609,43	457897,87
535	511612,45	457896,71
536	511647,39	457888,30
537	511666,00	457883,81
538	511680,80	457880,24
539	511695,99	457876,56
540	511711,75	457872,50
541	511727,19	457868,82
542	511730,26	457868,19
543	511759,94	457860,47
544	511764,43	457859,40
545	511793,42	457852,51
546	511826,33	457844,69
547	511864,40	457836,20
548	511902,47	457827,14
549	511941,77	457816,96
550	511956,82	457812,37
551	512021,29	457781,84
552	512072,52	457752,47
553	512080,13	457748,55
554	512100,92	457752,92
555	512135,53	457769,49
556	512164,64	457781,33
557	512167,47	457782,48
558	512203,19	457795,07
559	512219,05	457800,07
560	512261,49	457813,41
561	512309,08	457824,70
562	512346,14	457833,49
563	512366,61	457837,90
564	512390,30	457841,13
565	512416,56	457848,43
566	512426,43	457851,17
567	512443,51	457855,76
568	512456,35	457856,68
569	512460,25	457856,96
570	512491,02	457854,86
571	512498,21	457853,87
572	512513,22	457851,80
573	512517,15	457851,27

574	512560,56	457843,71
575	512568,80	457841,84
576	512605,13	457834,11
577	512621,36	457830,75
578	512626,79	457829,63
579	512644,57	457825,87
580	512667,50	457821,00
581	512698,94	457811,47
582	512721,88	457804,51
583	512737,74	457798,75
584	512755,78	457789,57
585	512773,32	457782,35
586	512788,75	457775,64
587	512809,16	457764,08
588	512853,08	457739,21
589	512871,31	457726,06
590	512897,82	457706,93
591	512898,89	457706,16
592	512912,68	457696,22
593	512948,43	457670,42
594	512962,88	457667,17
595	512970,70	457667,09
596	512989,83	457669,50
597	513018,16	457676,17
598	513056,58	457685,19
599	513081,31	457691,33
600	513096,50	457693,65
601	513126,33	457695,06
602	513129,17	457695,07
603	513152,41	457695,25
604	513176,34	457694,97
605	513176,71	457694,93
606	513192,97	457693,22
607	513213,63	457688,85
608	513230,77	457682,55
609	513242,36	457675,58
610	513247,03	457672,27
611	513256,36	457665,64
612	513270,54	457654,14
613	513280,60	457645,87
614	513287,20	457640,44
615	513290,65	457638,27
616	513309,52	457626,31
617	513319,95	457622,04
618	513330,05	457619,37
619	513337,02	457620,09
620	513339,39	457621,17
621	513349,06	457625,28
622	513365,74	457631,81
623	513375,90	457636,04
624	513386,08	457639,87
625	513396,64	457644,11
626	513405,92	457648,00
627	513417,76	457652,88

628	513465,35	457671,81
629	513480,48	457668,40
630	513490,23	457689,15
631	513494,09	457714,87
632	513495,50	457711,92
633	513497,67	457709,80
634	513502,87	457707,06
635	513508,04	457705,99
636	513512,12	457705,25
637	513513,30	457705,05
638	513530,92	457702,32
639	513556,76	457697,36
640	513585,81	457690,97
641	513610,07	457686,35
642	513652,63	457678,02
643	513680,10	457672,71
644	513716,91	457665,45
645	513719,55	457664,92
646	513751,67	457658,46
647	513802,25	457648,73
648	513812,11	457646,95
649	513850,07	457638,57
650	513872,70	457634,50
651	513899,63	457629,59
652	513902,31	457629,20
653	513920,25	457626,36
654	513940,76	457619,06
655	513948,33	457605,43
656	513952,11	457595,16
657	513963,53	457552,32
658	513981,21	457503,09
659	514009,34	457467,89
660	514021,87	457451,01
661	514036,72	457427,78
662	514058,96	457392,10
663	514075,94	457364,85
664	514113,56	457304,76
665	514143,34	457255,62
666	514150,09	457229,15
667	514152,53	457206,02
668	514150,84	457140,37
669	514150,91	457119,28
670	514154,50	457045,20
671	514158,50	456955,13
672	514170,07	456668,84
673	514170,17	456656,75
674	514168,32	456630,29
675	514171,22	456595,78
676	514173,73	456580,07
677	514178,62	456558,52
678	514180,17	456553,88
679	514191,99	456515,66
680	514200,34	456492,43
681	514218,96	456451,33

682	514232,03	456427,45
683	514242,21	456412,28
684	514254,71	456387,49
685	514266,87	456358,49
686	514269,47	456338,67
687	514271,14	456302,33
688	514271,91	456290,85
689	514283,16	456049,23
690	514295,08	455729,01
691	514295,39	455712,86
692	514297,58	455661,03
693	514301,12	455646,80
694	514261,44	455620,80
695	514262,67	455560,50
696	514269,15	455505,29
697	514279,08	455468,46
698	514323,07	455397,29
699	514352,26	455268,18
700	514366,08	455206,87
701	514366,31	455205,63
702	514372,17	455174,61
703	514369,65	455172,66
704	514341,33	455087,74
705	514339,02	455083,89
706	514336,60	455076,27
707	514299,76	454957,81
708	514257,37	454827,58
709	514214,22	454691,50
710	514203,08	454657,18
711	514191,95	454622,87
712	514266,27	454604,22
713	514248,72	454549,09
714	514251,77	454548,38
715	514325,40	454528,99
716	514304,37	454464,08
717	514302,82	454459,38
718	514287,22	454409,12
719	514280,82	454388,40
720	514271,61	454358,88
721	514290,25	454345,91
722	514325,00	454327,27
723	514369,13	454303,60
724	514410,32	454281,51
725	514472,08	454248,37
726	514471,16	454244,41
727	514470,63	454240,73
728	514469,02	454236,76
729	514364,74	453914,87
730	514330,04	453909,08
731	514289,37	453896,77
732	514278,10	453891,39
733	514271,47	453889,39
734	514259,23	453887,86
735	514248,08	453888,36

736	514241,59	453891,67
737	514232,56	453898,88
738	514222,83	453912,03
739	514194,25	453956,14
740	514176,45	453982,99
741	514169,03	453992,84
742	514157,82	454007,76
743	514146,17	454016,15
744	514139,35	454019,86
745	514124,26	454028,07
746	514113,22	454031,58
747	514104,71	454034,28
748	514093,35	454042,04
749	514079,70	454045,89
750	514072,72	454049,63
751	514072,20	454049,90
752	514065,84	454052,93
753	514051,57	454057,96
754	514035,83	454064,77
755	514029,20	454068,13
756	514023,49	454071,49
757	514020,74	454073,82
758	514017,84	454077,97
759	514019,05	454081,73
760	514003,82	454095,51
761	513995,58	454114,13
762	513992,79	454163,25
763	513988,17	454213,31
764	513988,51	454225,83
765	513989,24	454253,77
766	513985,91	454266,00
767	513982,36	454279,11
768	513962,80	454300,39
769	513953,85	454310,13
770	513951,31	454305,26
771	513920,18	454337,16
772	513891,56	454357,96
773	513858,60	454386,96
774	513840,06	454393,13
775	513832,43	454394,92
776	513780,37	454390,85
777	513727,55	454435,47
778	513681,96	454444,61
779	513577,44	454489,86
780	513543,02	454491,76
781	513472,44	454475,49
782	513463,29	454482,63
783	513440,70	454493,16
784	513419,92	454497,37
785	513419,37	454497,55
786	513400,49	454501,23
787	513399,55	454501,41
788	513382,37	454502,45
789	513368,71	454503,28

790	513353,78	454504,20
791	513336,01	454505,27
792	513275,25	454501,82
793	513226,70	454493,80
794	513202,34	454489,79
795	513180,23	454474,98
796	513144,40	454435,28
797	513119,24	454415,42
798	513116,06	454392,92
799	513117,30	454375,97
800	513123,16	454354,59
801	513111,87	454344,92
802	513120,52	454323,31
803	513122,95	454317,22
804	513103,77	454315,23
805	513092,95	454209,05
806	513103,69	454208,36
807	513107,26	454088,07
808	513156,51	454093,32
809	513185,20	454096,73
810	513188,29	454067,22
811	513172,81	454044,85
812	513173,98	454034,80
813	513175,34	454026,04
814	513178,94	453998,64
815	513172,13	453997,85
816	513132,20	453998,93
817	513133,59	453995,89
818	513151,30	453901,84
819	513096,03	453893,97
820	513083,90	453889,33
821	513066,35	453883,18
822	513040,70	453873,67
823	513028,62	453870,10
824	513018,04	453867,06
825	513001,37	453862,17
826	512972,02	453847,71
827	512955,93	453846,09
828	512956,83	453838,93
829	512885,36	453828,43
830	512884,59	453832,36
831	512883,22	453852,83
832	512847,57	453953,65
833	512838,94	453984,48
834	512835,83	454033,64
835	512829,56	454054,65
836	512820,28	454105,43
837	512825,08	454134,26
838	512921,03	454116,53
839	512925,43	454115,75
840	512937,90	454113,45
841	512954,86	454110,81
842	512962,54	454109,85
843	512975,26	454108,01

844	512989,60	454105,88
845	512986,83	454133,55
846	512980,04	454221,33
847	512972,41	454323,35
848	512974,70	454340,70
849	512975,65	454358,12
850	512975,47	454369,09
851	512957,37	454370,85
852	512962,22	454426,73
853	512922,68	454430,55
854	512927,15	454524,69
855	512907,72	454518,76
856	512836,54	454492,65
857	512802,79	454465,26
858	512766,58	454438,04
859	512761,10	454437,24
860	512724,37	454405,97
861	512708,44	454406,11
862	512678,24	454402,45
863	512674,92	454437,56
864	512668,57	454414,49
865	512657,49	454404,69
866	512624,56	454394,77
867	512531,48	454366,79
868	512499,14	454355,22
869	512487,37	454346,17
870	512481,09	454340,21
871	512477,30	454332,72
872	512474,06	454310,76
873	512470,93	454250,96
874	512471,41	454175,74
875	512467,89	454175,49
876	512467,89	454175,54
877	512466,92	454175,50
878	512446,51	454175,00
879	512446,44	454175,00
880	512407,54	454173,99
881	512397,79	454174,41
882	512393,40	454174,41
883	512381,96	454173,89
884	512377,38	454173,69
885	512376,72	454173,65
886	512373,03	454173,44
887	512363,16	454174,51
888	512360,01	454174,88
889	512341,53	454177,06
890	512336,33	454178,05
891	512324,34	454180,31
892	512315,60	454182,25
893	512299,97	454185,71
894	512290,96	454187,83
895	512278,14	454190,84
896	512276,82	454191,14
897	512270,11	454192,52

898	512269,49	454192,65
899	512268,14	454192,91
900	512260,50	454194,39
901	512245,94	454201,81
902	512225,63	454212,16
903	512218,02	454216,41
904	512207,16	454220,88
905	512203,73	454221,84
906	512195,98	454224,01
907	512194,21	454224,48
908	512177,27	454228,56
909	512168,49	454229,87
910	512150,41	454230,93
911	512141,88	454232,85
912	512131,95	454234,05
913	512125,93	454234,17
914	512121,37	454234,50
915	512114,82	454236,16
916	512101,56	454239,52
917	512090,34	454241,04
918	512062,94	454241,63
919	512052,20	454242,52
920	512043,85	454245,17
921	512038,43	454248,19
922	512001,47	454269,39
923	511993,18	454274,14
924	511970,13	454287,35
925	511967,09	454289,09
926	511943,58	454302,58
927	511912,16	454320,59
928	511879,36	454348,92
929	511852,54	454381,85
930	511819,96	454421,88
931	511816,40	454426,24
932	511809,24	454435,03
933	511800,42	454445,87
934	511783,73	454466,36
935	511776,71	454474,98
936	511774,85	454477,13
937	511773,26	454478,88
938	511764,31	454488,67
939	511764,31	454488,67
940	511709,41	454548,78
941	511703,27	454554,45
942	511684,68	454568,98
943	511655,72	454591,62
944	511655,67	454591,66
945	511621,76	454618,18
946	511607,62	454625,93
947	511604,64	454626,99
948	511591,80	454631,53
949	511589,05	454632,50
950	511588,92	454632,55
951	511538,23	454650,49

952	511526,10	454653,15
953	511498,58	454655,61
954	511504,24	454687,99
955	511507,79	454710,77
956	511513,63	454748,24
957	511519,72	454786,14
958	511469,66	454803,55
959	511446,00	454811,62
960	511410,78	454823,15
961	511371,66	454836,66
962	511349,91	454844,05
963	511186,72	454902,48
964	511154,27	454914,07
965	511109,17	454929,07
966	511053,24	454948,74
967	510988,02	454969,82
968	510965,88	454976,82
969	510961,42	454978,23
970	510948,39	454980,56
971	510917,66	454985,65
972	510880,41	454990,45
973	510876,95	454990,84
974	510865,62	454990,97
975	510860,17	454991,39
976	510840,03	454993,90
977	510820,93	454994,63
978	510803,74	454997,18
979	510771,87	455000,15
980	510742,94	455002,41
981	510715,21	455004,03
982	510698,34	455010,06
983	510686,51	455003,58
984	510675,38	454997,49
985	510665,22	454994,02
986	510656,00	454993,38
987	510643,32	454999,50
988	510638,62	455001,77
989	510634,86	455003,60
990	510615,13	455003,82
991	510568,57	455002,06
992	510550,20	455001,21
993	510534,57	455000,31
994	510505,05	454998,40
995	510488,59	454997,48
996	510483,66	454997,21
997	510447,08	454996,02
998	510429,67	454994,86
999	510412,03	454993,78
1000	510391,27	454992,29
1001	510371,29	454992,70
1002	510345,70	454991,72
1003	510329,34	454991,09
1004	510306,82	454991,01
1005	510288,81	454990,48

1006	510266,89	454989,55
1007	510260,37	454989,21
1008	510244,31	454987,19
1009	510230,13	454985,40
1010	510210,60	454984,50
1011	510195,74	454983,82
1012	510109,08	454980,30
1013	510082,65	454979,16
1014	510057,76	454977,90
1015	510037,81	454977,08
1016	510001,29	454976,07
1017	509944,99	454974,14
1018	509915,49	454973,58
1019	509911,73	454972,75
1020	509876,75	454971,30
1021	509834,32	454968,13
1022	509834,56	454965,26
1023	509749,19	454952,29
1024	509713,71	454946,75
1025	509712,40	454940,89
1026	509694,04	454936,10
1027	509658,89	454921,91
1028	509608,04	454902,15
1029	509577,04	454878,02
1030	509557,78	454869,95
1031	509528,48	454867,11
1032	509483,83	454843,22
1033	509455,98	454829,17
1034	509447,91	454823,97
1035	509428,20	454811,57
1036	509415,96	454802,70
1037	509364,43	454741,69
1038	509314,19	454657,80
1039	509309,47	454651,34
1040	509240,02	454543,43
1041	509234,96	454534,81
1042	509185,67	454454,72
1043	509177,14	454446,46
1044	509298,36	454173,06
1045	509314,44	454135,48
1046	509314,94	454134,30
1047	509315,95	454130,74
1048	509327,49	454104,25
1049	509335,57	454085,59
1050	509337,11	454082,04
1051	509347,36	454055,15
1052	509357,15	454029,49
1053	509369,97	453995,85
1054	509386,61	453955,96
1055	509388,20	453952,29
1056	509391,07	453945,64
1057	509428,54	453859,11
1058	509508,26	453677,93
1059	509514,85	453663,65

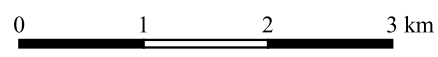
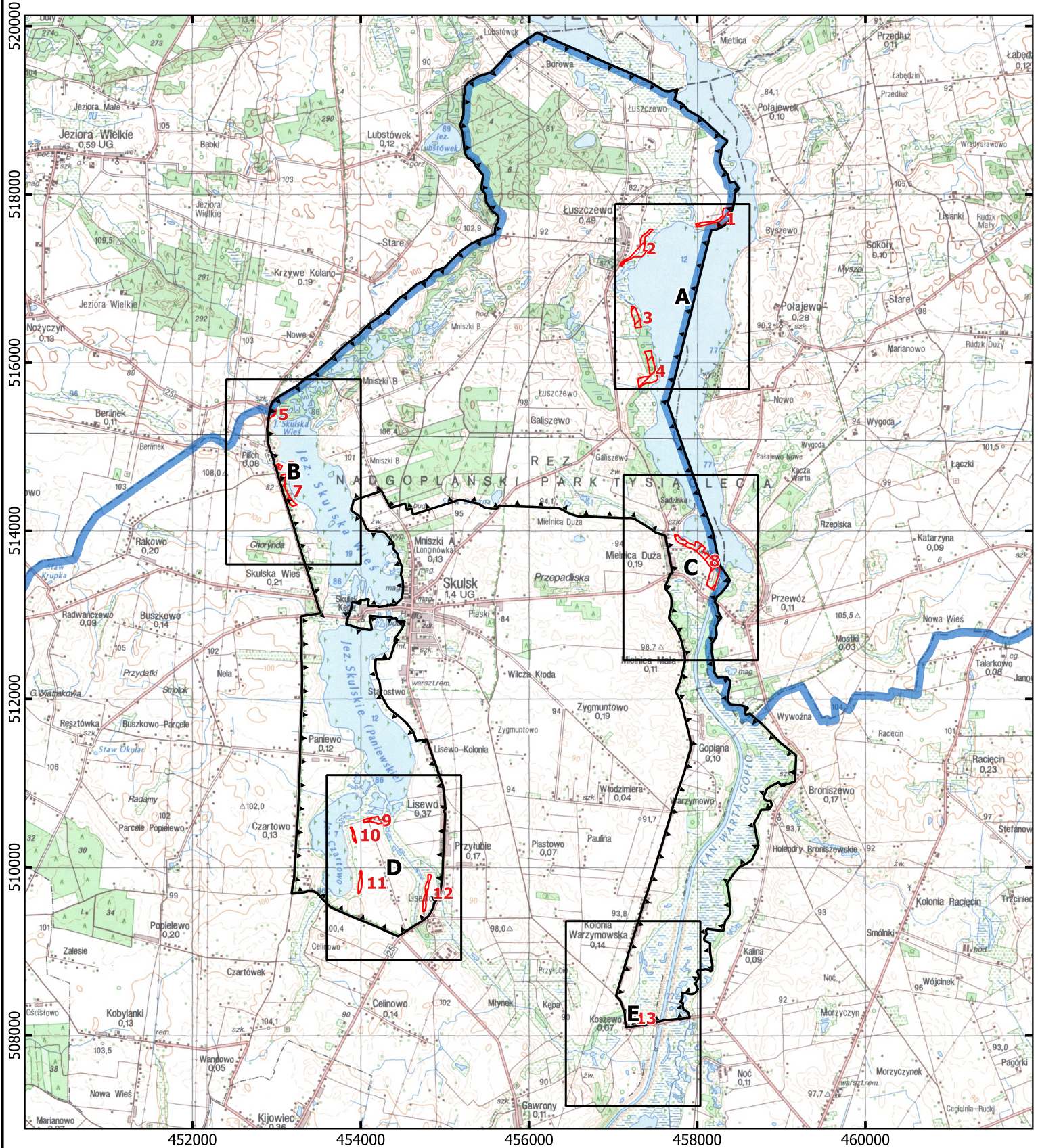
1060	509523,93	453646,39
1061	509536,03	453630,90
1062	509625,10	453538,71
1063	509629,96	453537,65
1064	509668,21	453504,43
1065	509698,67	453471,00
1066	509709,76	453446,06
1067	509717,62	453403,04
1068	509716,91	453387,03
1069	509714,56	453371,75
1070	509709,10	453353,80
1071	509700,55	453323,77
1072	509695,06	453266,23
1073	509687,39	453178,31
1074	509806,76	453196,71
1075	509837,04	453203,08
1076	509860,08	453208,15
1077	509886,54	453210,36
1078	509909,08	453211,47
1079	510023,83	453216,95
1080	510130,43	453225,99
1081	510182,78	453228,46
1082	510210,70	453227,65
1083	510255,38	453230,83
1084	510261,40	453231,19
1085	510314,07	453232,88
1086	510410,36	453239,08
1087	510576,55	453251,85
1088	510696,36	453257,15
1089	510796,20	453261,57
1090	510878,45	453264,96
1091	510953,84	453267,79
1092	510956,52	453267,88
1093	511253,04	453279,37
1094	511270,09	453279,98
1095	511317,45	453280,69
1096	511336,24	453280,97
1097	511351,85	453280,50
1098	511358,91	453280,55
1099	511617,15	453287,96
1100	511618,65	453288,01
1101	511621,63	453288,29
1102	511766,93	453293,98
1103	511865,91	453299,39
1104	511971,54	453304,53
1105	511975,95	453304,59
1106	512080,61	453300,03
1107	512132,36	453301,49
1108	512182,25	453302,91
1109	512231,75	453304,32
1110	512276,79	453302,55
1111	512336,26	453302,46
1112	512342,23	453302,31
1113	512414,51	453300,55

1114	512439,70	453300,31
1115	512493,54	453296,58
1116	512541,78	453297,52
1117	512590,93	453297,85
1118	512640,81	453299,73
1119	512666,92	453299,62
1120	512693,66	453299,51
1121	512797,10	453297,61
1122	512857,41	453295,53
1123	512921,76	453293,38
1124	512985,71	453294,05
1125	513003,11	453408,88
1126	513003,95	453413,10
1127	513013,02	453477,79
1128	513017,49	453514,41
1129	513032,49	453528,68
1130	513034,39	453526,28
1131	513048,18	453515,10
1132	513070,98	453504,90
1133	513146,41	453481,06
1134	513178,65	453471,24
1135	513217,21	453459,99
1136	513226,90	453457,14
1137	513228,63	453456,62
1138	513238,50	453453,68
1139	513247,96	453450,54
1140	513271,43	453442,94
1141	513279,05	453440,48
1142	513308,54	453431,36
1143	513348,82	453418,70
1144	513391,80	453405,10
1145	513526,17	453363,34
1146	513568,59	453350,75
1147	513694,85	453311,53
1148	513696,69	453310,95
1149	513725,80	453301,96
1150	513815,31	453274,25
1151	513841,81	453266,07
1152	513934,44	453237,77
1153	514040,71	453207,00
1154	514044,23	453205,98
1155	514075,41	453194,85
1156	514102,51	453185,99
1157	514144,60	453172,12
1158	514165,54	453165,26
1159	514182,31	453159,97
1160	514266,09	453134,86
1161	514274,58	453132,60
1162	514276,89	453131,94
1163	514302,17	453124,60
1164	514325,29	453115,71
1165	514327,71	453114,95
1166	514355,74	453106,19
1167	514384,94	453098,39

1168	514410,64	453090,90
1169	514439,50	453081,90
1170	514485,26	453068,62
1171	514566,54	453045,11
1172	514614,92	453030,04
1173	514730,90	452998,98
1174	514738,63	452997,55
1175	514786,41	452976,02
1176	514798,67	452973,57
1177	514844,55	452964,42
1178	514926,33	452937,27
1179	514952,03	452926,76
1180	514957,44	452924,06

1181	515038,55	452899,34
1182	515054,72	452896,85
1183	515065,04	452895,27
1184	515082,52	452894,52
1185	515111,76	452893,28
1186	515152,97	452891,52
1187	515216,61	452887,97
1188	515267,30	452897,76
1189	515312,29	452900,59
1190	515350,32	452905,96
1191	515391,47	452912,90
1192	515448,14	452921,84
1193	515524,75	452943,67

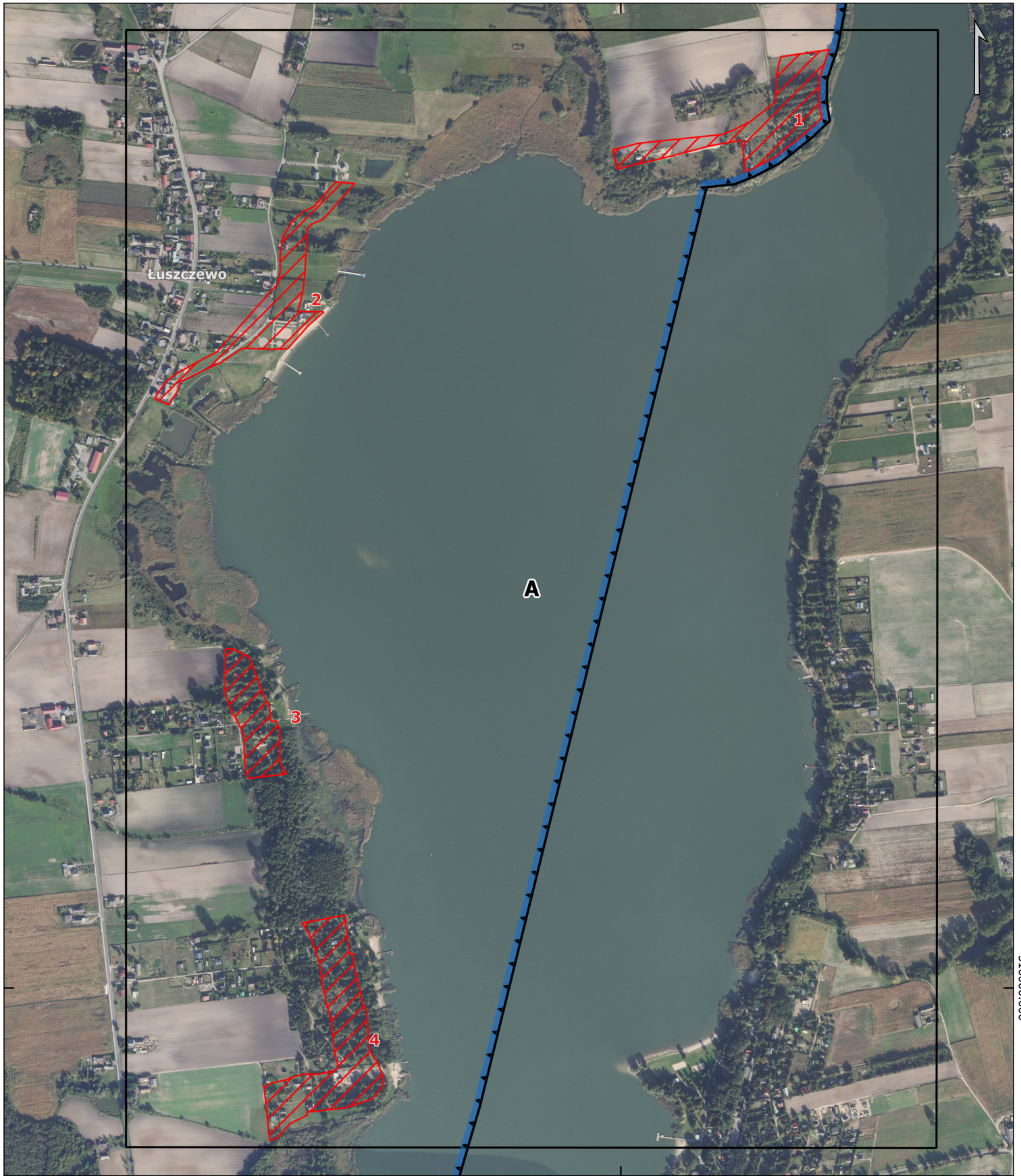
Przebieg granic stref w Skulskim Parku Krajobrazowym
(indeks arkuszy)



Układ współrzędnych: PL-1992

- granica parku krajobrazowego
- granica województwa
- ▨ wydzielone strefy



Podkład: Mapa Topograficzna Polski w skali 1:50 000: Główny Urząd Geodezji i Kartografii - usługa przeglądarki (02.08.2022 r.)



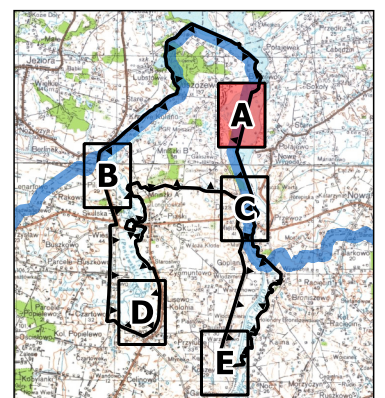
ARKUSZ - A



Układ współrzędnych: PL-1992

 granica parku krajobrazowego
  granica województwa
  wydzielone strefy

Podkłady: Mapa Topograficzna Polski, ortofotomapa:
 Główny Urząd Geodezji i Kartografii - usługa przeglądarki (02.08.2022 r.).
 Nazwy miejscowości: Państwowy Rejestr Granic - Główny Urząd Geodezji i Kartografii.





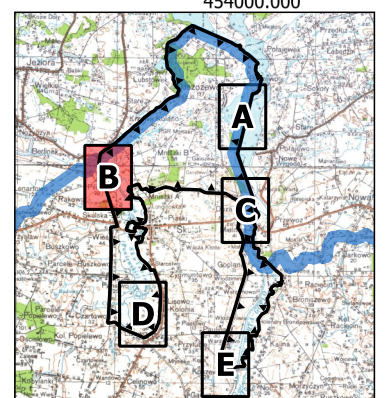
ARKUSZ - B

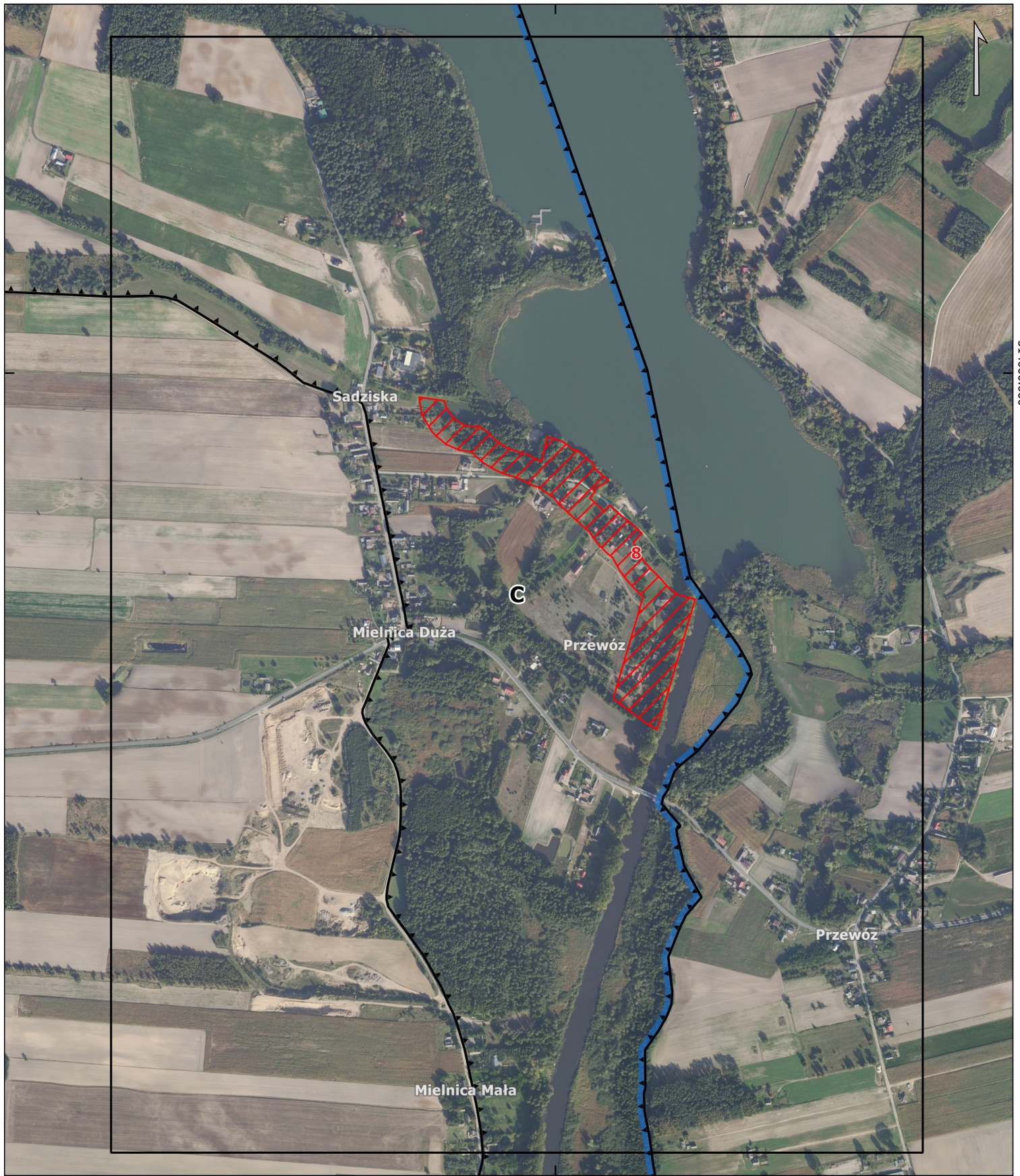


Układ współrzędnych: PL-1992

granica parku krajobrazowego
 granica województwa
 wydzielone strefy

Podkłady: Mapa Topograficzna Polski, ortofotomapa:
 Główny Urząd Geodezji i Kartografii - usługa przeglądania (02.08.2022 r.).
 Nazwy miejscowości: Państwowy Rejestr Granic - Główny Urząd Geodezji i Kartografii.





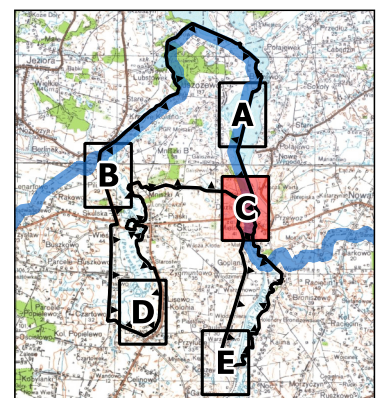
ARKUSZ - C

0 200 400 600 m

Układ współrzędnych: PL-1992

— granica parku krajobrazowego — granica województwa ▨ wydzielone strefy

Podkłady: Mapa Topograficzna Polski, ortofotomapa:
 Główny Urząd Geodezji i Kartografii - usługa przeglądania (02.08.2022 r.).
 Nazwy miejscowości: Państwowy Rejestr Granic - Główny Urząd Geodezji i Kartografii.





454000.000

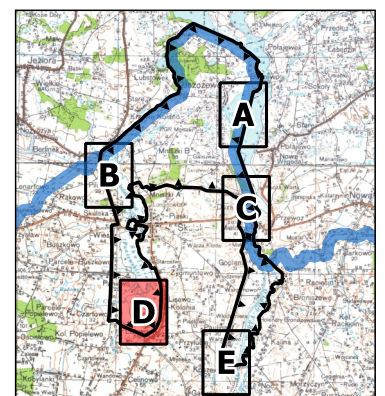
ARKUSZ - D



Układ współrzędnych: PL-1992

granica parku krajobrazowego
 granica województwa
 wydzielone strefy

Podkłady: Mapa Topograficzna Polski, ortofotomapa:
 Główny Urząd Geodezji i Kartografii - usługa przeglądania (02.08.2022 r.).
 Nazwy miejscowości: Państwowy Rejestr Granic - Główny Urząd Geodezji i Kartografii.





ARKUSZ - E

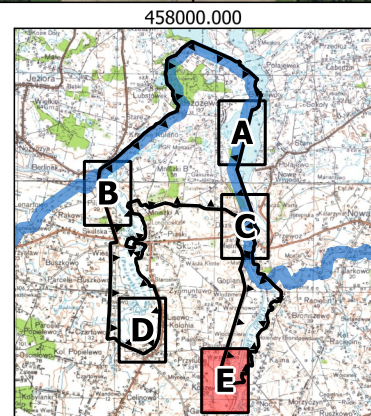
0 200 400 600 m



Układ współrzędnych: PL-1992

— granica parku krajobrazowego — granica województwa ▨ wydzielone strefy

Podkłady: Mapa Topograficzna Polski, ortofotomapa:
 Główny Urząd Geodezji i Kartografii - usługa przeglądania (02.08.2022 r.).
 Nazwy miejscowości: Państwowy Rejestr Granic - Główny Urząd Geodezji i Kartografii.



**Załącznik nr 4 do Uchwały nr _____
Sejmiku Województwa Wielkopolskiego
z dnia _____**

**Wykaz współrzędnych punktów załamania granic stref w Skulskim Parku Krajobrazowym
wykonany w układzie współrzędnych prostokątnych płaskich PL-1992**

Nr	X	Y	Nr strefy
1	517615,53	457992,65	1
2	517650,86	457983,86	1
3	517651,92	457988,83	1
4	517655,50	458005,42	1
5	517662,19	458030,16	1
6	517663,22	458033,96	1
7	517671,07	458108,84	1
8	517680,65	458200,20	1
9	517684,73	458210,49	1
10	517689,27	458221,96	1
11	517708,13	458258,29	1
12	517745,79	458305,87	1
13	517749,82	458305,62	1
14	517755,83	458305,77	1
15	517769,35	458306,12	1
16	517784,02	458306,50	1
17	517792,01	458306,71	1
18	517798,29	458307,82	1
19	517798,30	458307,89	1
20	517798,29	458307,82	1
21	517814,49	458310,70	1
22	517821,35	458311,91	1
23	517833,88	458316,14	1
24	517840,53	458361,38	1
25	517847,74	458410,45	1
26	517840,08	458407,92	1
27	517805,17	458396,16	1
28	517794,21	458392,46	1
29	517789,80	458391,68	1
30	517747,61	458390,59	1
31	517744,97	458390,75	1
32	517731,42	458392,82	1
33	517717,36	458394,96	1
34	517712,82	458395,66	1
35	517691,45	458372,86	1
36	517684,74	458365,71	1
37	517665,09	458340,86	1
38	517642,63	458312,49	1
39	517636,58	458304,85	1
40	517612,42	458258,40	1
41	517607,30	458245,55	1
42	517611,29	458245,09	1
43	517645,34	458241,15	1
44	517665,83	458238,78	1
45	517669,69	458238,31	1
46	517658,57	458176,96	1
47	517639,41	458105,20	1
48	517638,51	458101,36	1
49	517621,47	458028,61	1
50	517619,03	458018,92	1

51	517612,64	457993,45	1
52	517615,53	457992,65	1
53	517160,20	457082,21	2
54	517166,84	457085,32	2
55	517191,18	457101,96	2
56	517193,22	457103,36	2
57	517196,79	457108,04	2
58	517212,57	457128,79	2
59	517216,50	457136,16	2
60	517247,83	457194,91	2
61	517251,25	457201,32	2
62	517253,64	457205,81	2
63	517266,65	457217,29	2
64	517282,22	457231,05	2
65	517301,49	457248,07	2
66	517322,20	457266,36	2
67	517325,41	457269,20	2
68	517343,45	457285,35	2
69	517354,43	457295,19	2
70	517361,16	457301,12	2
71	517371,80	457310,48	2
72	517375,25	457313,99	2
73	517378,05	457316,83	2
74	517381,78	457320,62	2
75	517382,30	457321,23	2
76	517385,02	457324,42	2
77	517388,35	457325,52	2
78	517394,98	457326,78	2
79	517398,48	457327,13	2
80	517400,88	457327,37	2
81	517415,18	457328,81	2
82	517445,94	457329,02	2
83	517452,28	457330,13	2
84	517470,48	457333,30	2
85	517478,39	457334,68	2
86	517488,85	457340,44	2
87	517499,95	457346,55	2
88	517507,25	457350,57	2
89	517524,75	457369,88	2
90	517529,37	457374,98	2
91	517537,95	457394,96	2
92	517544,92	457401,15	2
93	517568,39	457422,01	2
94	517587,08	457438,62	2
95	517584,14	457476,14	2
96	517565,30	457459,40	2
97	517540,96	457437,76	2
98	517519,77	457418,94	2
99	517513,29	457413,18	2
100	517513,23	457412,39	2
101	517504,13	457391,19	2

102	517496,34	457382,59	2
103	517395,57	457376,79	2
104	517366,20	457372,43	2
105	517331,77	457363,55	2
106	517331,88	457412,19	2
107	517330,86	457415,00	2
108	517305,71	457385,53	2
109	517288,03	457369,96	2
110	517258,70	457343,70	2
111	517257,83	457313,24	2
112	517259,74	457254,07	2
113	517251,57	457242,14	2
114	517231,71	457212,07	2
115	517215,44	457176,80	2
116	517194,36	457133,63	2
117	517172,56	457125,10	2
118	517154,09	457112,48	2
119	517151,78	457111,40	2
120	517150,66	457110,87	2
121	517148,34	457109,78	2
122	517160,20	457082,21	2
123	516521,02	457246,72	3
124	516521,40	457246,56	3
125	516523,52	457245,07	3
126	516542,44	457235,00	3
127	516545,41	457233,42	3
128	516555,90	457229,42	3
129	516571,34	457223,52	3
130	516580,01	457220,22	3
131	516585,02	457220,26	3
132	516600,01	457220,38	3
133	516615,00	457220,50	3
134	516632,98	457220,65	3
135	516643,48	457220,75	3
136	516655,47	457220,83	3
137	516667,49	457220,96	3
138	516668,61	457233,62	3
139	516658,74	457253,43	3
140	516651,57	457267,83	3
141	516648,32	457269,07	3
142	516638,12	457272,96	3
143	516620,73	457279,60	3
144	516606,22	457285,14	3
145	516591,71	457290,68	3
146	516578,15	457295,85	3
147	516570,37	457298,82	3
148	516563,81	457302,31	3
149	516562,77	457303,04	3
150	516556,55	457307,42	3
151	516549,18	457308,07	3
152	516528,32	457309,97	3
153	516524,84	457310,29	3
154	516526,04	457320,76	3
155	516517,76	457324,32	3
156	516509,08	457328,05	3
157	516506,72	457328,07	3
158	516486,63	457328,26	3

159	516466,50	457328,46	3
160	516450,15	457328,62	3
161	516446,44	457329,18	3
162	516441,89	457329,87	3
163	516434,30	457333,34	3
164	516433,72	457333,71	3
165	516433,49	457333,86	3
166	516421,47	457341,55	3
167	516418,02	457311,12	3
168	516415,34	457287,54	3
169	516414,03	457275,94	3
170	516413,00	457266,85	3
171	516421,94	457262,77	3
172	516429,72	457261,60	3
173	516442,78	457259,63	3
174	516449,45	457258,63	3
175	516462,80	457258,49	3
176	516468,79	457258,43	3
177	516470,62	457258,42	3
178	516489,00	457258,23	3
179	516494,36	457258,18	3
180	516507,09	457252,71	3
181	516517,68	457248,16	3
182	516521,02	457246,72	3
183	516128,47	457373,07	4
184	516129,73	457382,13	4
185	516133,69	457403,50	4
186	516137,42	457423,60	4
187	516140,87	457442,29	4
188	516143,42	457456,05	4
189	516126,36	457458,40	4
190	516121,70	457458,57	4
191	516117,25	457459,11	4
192	516110,07	457459,98	4
193	516098,42	457461,39	4
194	516066,63	457465,15	4
195	516067,68	457473,56	4
196	516062,30	457474,24	4
197	516055,21	457473,11	4
198	516042,33	457474,73	4
199	516027,45	457476,58	4
200	516027,88	457479,88	4
201	516010,83	457481,93	4
202	516010,81	457481,94	4
203	516002,20	457484,31	4
204	515998,93	457486,40	4
205	515991,34	457487,33	4
206	515991,28	457487,34	4
207	515979,57	457488,65	4
208	515979,32	457488,72	4
209	515970,08	457491,34	4
210	515963,16	457494,62	4
211	515954,93	457498,51	4
212	515954,80	457498,58	4
213	515943,17	457499,57	4
214	515930,95	457500,61	4
215	515920,04	457501,55	4

216	515919,51	457501,60	4
217	515918,59	457501,69	4
218	515899,63	457503,65	4
219	515899,53	457503,66	4
220	515899,46	457503,67	4
221	515879,67	457505,78	4
222	515879,67	457505,79	4
223	515870,55	457508,26	4
224	515862,65	457513,44	4
225	515858,72	457518,36	4
226	515856,89	457519,11	4
227	515851,27	457521,41	4
228	515847,42	457522,98	4
229	515829,42	457530,35	4
230	515816,67	457531,44	4
231	515815,72	457531,52	4
232	515805,41	457530,28	4
233	515795,49	457522,03	4
234	515791,05	457518,34	4
235	515783,28	457511,87	4
236	515779,63	457504,75	4
237	515764,01	457457,30	4
238	515762,23	457441,55	4
239	515759,60	457418,31	4
240	515758,86	457411,76	4
241	515756,30	457388,19	4
242	515755,59	457381,58	4
243	515749,64	457382,20	4
244	515733,32	457349,18	4
245	515713,57	457331,21	4
246	515709,18	457326,74	4
247	515709,30	457326,75	4
248	515720,86	457330,42	4
249	515734,66	457334,81	4
250	515753,46	457347,00	4
251	515756,99	457349,28	4
252	515773,63	457363,53	4
253	515778,09	457367,35	4
254	515782,58	457371,20	4
255	515787,20	457375,42	4
256	515789,76	457377,90	4
257	515800,49	457388,33	4
258	515804,20	457391,93	4
259	515807,71	457396,27	4
260	515819,31	457410,63	4
261	515821,16	457414,58	4
262	515829,51	457432,40	4
263	515829,82	457433,32	4
264	515834,96	457448,93	4
265	515838,94	457446,31	4
266	515841,82	457444,42	4
267	515842,76	457444,17	4
268	515872,09	457436,22	4
269	515872,22	457436,18	4
270	515891,86	457434,08	4
271	515910,52	457432,15	4
272	515914,08	457431,80	4

273	515936,26	457429,90	4
274	515937,51	457429,31	4
275	515938,59	457428,81	4
276	515940,14	457428,07	4
277	515941,50	457427,68	4
278	515942,47	457427,41	4
279	515957,65	457423,10	4
280	515971,60	457419,13	4
281	515971,78	457419,08	4
282	515982,86	457417,84	4
283	515986,37	457416,87	4
284	516001,79	457412,62	4
285	516002,44	457412,44	4
286	516018,68	457410,48	4
287	516019,91	457410,33	4
288	516020,11	457410,31	4
289	516021,02	457410,20	4
290	516034,74	457408,58	4
291	516038,13	457408,17	4
292	516047,54	457407,03	4
293	516049,59	457406,80	4
294	516051,89	457405,96	4
295	516054,83	457404,91	4
296	516058,70	457403,54	4
297	516069,23	457399,79	4
298	516071,29	457399,08	4
299	516085,44	457394,39	4
300	516085,90	457394,24	4
301	516089,54	457393,05	4
302	516098,16	457390,23	4
303	516098,65	457389,82	4
304	516108,96	457383,68	4
305	516111,74	457382,02	4
306	516125,71	457373,69	4
307	516128,47	457373,07	4
308	515369,45	452963,62	5
309	515359,66	452947,39	5
310	515354,69	452940,55	5
311	515347,95	452932,74	5
312	515336,66	452919,67	5
313	515329,56	452912,91	5
314	515316,19	452902,49	5
315	515313,23	452900,72	5
316	515350,32	452905,96	5
317	515351,30	452906,12	5
318	515391,47	452912,90	5
319	515396,80	452913,74	5
320	515401,75	452920,57	5
321	515402,46	452921,55	5
322	515406,94	452928,97	5
323	515415,60	452943,32	5
324	515419,79	452951,00	5
325	515420,66	452952,78	5
326	515428,70	452969,18	5
327	515433,27	452980,11	5
328	515433,47	452980,68	5
329	515438,67	452995,53	5

330	515438,57	452995,53	5
331	515420,66	452991,33	5
332	515402,30	452983,63	5
333	515402,29	452983,64	5
334	515397,60	452987,68	5
335	515376,50	452976,28	5
336	515369,99	452972,76	5
337	515366,37	452970,58	5
338	515369,45	452963,62	5
339	514767,86	452984,38	6
340	514777,18	452996,26	6
341	514797,88	453023,99	6
342	514789,02	453032,06	6
343	514781,64	453044,21	6
344	514771,66	453067,57	6
345	514725,77	453047,72	6
346	514735,65	453024,58	6
347	514747,98	453004,30	6
348	514750,42	453000,28	6
349	514758,58	452992,84	6
350	514761,11	452990,54	6
351	514767,86	452984,38	6
352	514618,45	453050,08	7
353	514618,96	453050,15	7
354	514629,97	453051,94	7
355	514645,81	453055,86	7
356	514652,72	453058,19	7
357	514664,13	453061,10	7
358	514667,23	453062,03	7
359	514671,27	453088,15	7
360	514672,95	453095,54	7
361	514678,45	453119,77	7
362	514676,14	453118,51	7
363	514668,68	453115,23	7
364	514665,91	453114,27	7
365	514658,04	453111,54	7
366	514655,83	453110,77	7
367	514651,77	453109,55	7
368	514638,73	453106,22	7
369	514638,54	453106,18	7
370	514629,86	453103,25	7
371	514621,94	453101,29	7
372	514610,93	453099,50	7
373	514608,63	453099,18	7
374	514590,93	453097,13	7
375	514586,28	453096,81	7
376	514575,99	453096,60	7
377	514572,88	453096,63	7
378	514539,12	453098,09	7
379	514534,78	453098,47	7
380	514512,23	453101,42	7
381	514500,12	453104,59	7
382	514492,40	453107,69	7
383	514482,97	453111,47	7
384	514477,50	453114,05	7
385	514448,50	453129,98	7
386	514434,62	453137,61	7

387	514431,93	453139,19	7
388	514421,80	453145,61	7
389	514405,81	453155,74	7
390	514397,93	453160,70	7
391	514385,58	453168,47	7
392	514379,14	453173,28	7
393	514377,23	453174,96	7
394	514373,20	453178,50	7
395	514357,09	453192,63	7
396	514355,21	453194,38	7
397	514353,44	453196,10	7
398	514349,07	453200,34	7
399	514333,73	453215,26	7
400	514331,05	453218,07	7
401	514327,52	453222,08	7
402	514317,59	453233,36	7
403	514312,14	453240,85	7
404	514308,92	453246,27	7
405	514292,19	453186,55	7
406	514293,52	453185,04	7
407	514298,87	453179,41	7
408	514313,48	453165,21	7
409	514318,58	453160,23	7
410	514320,34	453158,53	7
411	514321,35	453157,60	7
412	514324,11	453155,05	7
413	514333,25	453147,03	7
414	514335,29	453145,25	7
415	514344,22	453137,41	7
416	514346,08	453135,77	7
417	514358,95	453126,15	7
418	514360,35	453125,27	7
419	514379,12	453113,46	7
420	514387,03	453108,45	7
421	514405,17	453096,96	7
422	514410,55	453093,78	7
423	514411,16	453093,45	7
424	514422,57	453087,18	7
425	514439,50	453081,90	7
426	514485,26	453068,62	7
427	514559,43	453047,16	7
428	514566,86	453046,84	7
429	514570,72	453046,68	7
430	514577,20	453046,61	7
431	514587,37	453046,83	7
432	514596,67	453047,46	7
433	514614,37	453049,51	7
434	514618,45	453050,08	7
435	513558,72	458172,68	8
436	513559,48	458172,04	8
437	513579,45	458151,97	8
438	513585,78	458146,14	8
439	513596,25	458137,28	8
440	513607,47	458129,47	8
441	513611,66	458126,56	8
442	513625,43	458118,78	8
443	513635,79	458112,93	8

444	513636,73	458112,43	8
445	513640,63	458107,47	8
446	513650,29	458096,28	8
447	513655,29	458091,62	8
448	513657,64	458089,43	8
449	513666,13	458081,51	8
450	513669,72	458078,84	8
451	513675,15	458075,05	8
452	513686,21	458067,88	8
453	513710,76	458040,74	8
454	513712,72	458038,63	8
455	513714,68	458036,59	8
456	513714,72	458036,55	8
457	513715,82	458035,34	8
458	513734,17	458015,25	8
459	513742,26	458006,39	8
460	513743,37	458005,49	8
461	513745,46	458003,79	8
462	513752,01	457998,49	8
463	513757,19	457994,28	8
464	513757,76	457992,36	8
465	513774,89	457967,09	8
466	513775,51	457966,42	8
467	513778,94	457955,07	8
468	513778,97	457954,99	8
469	513784,98	457942,91	8
470	513786,38	457940,09	8
471	513791,56	457929,69	8
472	513793,27	457926,26	8
473	513799,52	457904,81	8
474	513800,62	457902,00	8
475	513805,94	457888,36	8
476	513811,07	457878,02	8
477	513817,12	457867,49	8
478	513821,95	457860,15	8
479	513835,39	457843,94	8
480	513836,02	457843,18	8
481	513842,94	457836,50	8
482	513843,87	457835,69	8
483	513844,52	457834,28	8
484	513845,07	457833,65	8
485	513848,30	457810,36	8
486	513859,61	457784,86	8
487	513877,53	457763,48	8
488	513885,36	457756,43	8
489	513890,31	457753,43	8
490	513914,50	457738,77	8
491	513917,42	457737,00	8
492	513941,83	457732,87	8
493	513941,84	457732,80	8
494	513952,66	457731,04	8
495	513952,30	457733,74	8
496	513950,86	457744,59	8
497	513948,35	457761,66	8
498	513946,51	457774,15	8
499	513945,28	457782,10	8
500	513934,85	457783,87	8

501	513933,46	457784,71	8
502	513918,82	457793,58	8
503	513911,00	457800,63	8
504	513910,13	457801,67	8
505	513902,04	457811,32	8
506	513896,38	457824,07	8
507	513894,47	457837,88	8
508	513894,50	457852,34	8
509	513886,48	457861,47	8
510	513883,78	457867,36	8
511	513881,76	457868,92	8
512	513880,26	457870,23	8
513	513877,67	457872,47	8
514	513870,75	457879,15	8
515	513863,72	457887,63	8
516	513858,89	457894,97	8
517	513855,86	457900,24	8
518	513850,73	457910,58	8
519	513847,52	457918,80	8
520	513838,81	457948,68	8
521	513837,22	457950,44	8
522	513834,30	457954,45	8
523	513827,41	457968,29	8
524	513826,83	457969,45	8
525	513825,83	457972,74	8
526	513874,69	457983,92	8
527	513866,07	458012,44	8
528	513860,05	458022,34	8
529	513855,51	458027,23	8
530	513848,14	458035,16	8
531	513849,23	458041,49	8
532	513835,26	458058,30	8
533	513819,71	458076,64	8
534	513816,10	458073,83	8
535	513787,71	458104,92	8
536	513770,27	458074,66	8
537	513767,93	458076,90	8
538	513765,38	458077,08	8
539	513753,84	458067,85	8
540	513751,19	458070,75	8
541	513748,82	458073,23	8
542	513747,84	458074,28	8
543	513730,56	458093,38	8
544	513727,75	458096,49	8
545	513727,61	458096,64	8
546	513739,53	458107,04	8
547	513732,90	458114,56	8
548	513726,27	458122,11	8
549	513719,66	458129,61	8
550	513713,02	458137,15	8
551	513711,35	458140,65	8
552	513698,02	458155,54	8
553	513684,67	458170,45	8
554	513665,62	458153,79	8
555	513662,76	458155,20	8
556	513660,38	458156,47	8
557	513646,60	458164,24	8

558	513636,24	458170,09	8
559	513628,54	458175,45	8
560	513621,68	458181,26	8
561	513618,06	458184,31	8
562	513614,90	458187,23	8
563	513610,08	458192,08	8
564	513593,40	458208,85	8
565	513587,77	458213,60	8
566	513580,56	458219,68	8
567	513573,14	458227,45	8
568	513569,15	458232,65	8
569	513561,87	458245,90	8
570	513560,69	458251,77	8
571	513554,45	458275,64	8
572	513470,35	458251,00	8
573	513335,46	458211,49	8
574	513297,14	458200,27	8
575	513310,70	458178,29	8
576	513328,90	458153,18	8
577	513358,37	458114,00	8
578	513404,12	458127,35	8
579	513457,83	458143,13	8
580	513535,09	458165,76	8
581	513535,57	458165,90	8
582	513558,72	458172,68	8
583	510544,83	454115,19	9
584	510541,42	454100,60	9
585	510540,91	454097,20	9
586	510540,52	454094,28	9
587	510540,01	454090,02	9
588	510539,29	454078,10	9
589	510539,29	454074,19	9
590	510539,48	454071,09	9
591	510533,60	454058,17	9
592	510531,90	454053,58	9
593	510530,09	454046,29	9
594	510528,67	454040,58	9
595	510562,86	454031,35	9
596	510580,61	454084,68	9
597	510582,13	454089,24	9
598	510578,06	454090,57	9
599	510586,40	454124,20	9
600	510595,43	454163,23	9
601	510604,42	454207,72	9
602	510564,79	454220,23	9
603	510570,63	454250,48	9
604	510573,25	454264,38	9
605	510578,44	454292,17	9
606	510576,87	454292,09	9
607	510574,97	454292,69	9
608	510550,80	454296,04	9
609	510549,97	454290,84	9
610	510540,11	454292,23	9
611	510533,75	454280,19	9
612	510532,50	454270,54	9
613	510513,83	454272,68	9
614	510508,19	454268,49	9

615	510491,38	454271,45	9
616	510489,06	454261,13	9
617	510524,20	454254,61	9
618	510513,10	454196,92	9
619	510524,60	454196,87	9
620	510524,79	454194,70	9
621	510525,19	454190,08	9
622	510526,51	454180,38	9
623	510527,87	454173,05	9
624	510529,74	454164,90	9
625	510532,54	454154,68	9
626	510533,82	454149,91	9
627	510536,82	454142,28	9
628	510538,27	454135,76	9
629	510541,72	454123,82	9
630	510544,27	454116,67	9
631	510544,83	454115,19	9
632	510473,28	453873,94	10
633	510475,53	453894,16	10
634	510474,88	453894,57	10
635	510469,49	453897,97	10
636	510455,83	453905,18	10
637	510441,23	453910,19	10
638	510439,92	453910,54	10
639	510439,48	453910,72	10
640	510434,20	453912,94	10
641	510424,08	453916,56	10
642	510417,62	453918,48	10
643	510412,00	453920,35	10
644	510400,64	453923,41	10
645	510390,76	453925,45	10
646	510390,30	453925,55	10
647	510384,56	453926,71	10
648	510383,77	453927,09	10
649	510379,85	453928,45	10
650	510368,24	453931,72	10
651	510364,33	453932,57	10
652	510350,08	453934,61	10
653	510349,09	453934,60	10
654	510346,81	453934,97	10
655	510340,97	453936,28	10
656	510340,05	453936,60	10
657	510336,52	453937,87	10
658	510333,79	453938,85	10
659	510332,27	453939,38	10
660	510324,77	453941,93	10
661	510316,76	453944,30	10
662	510310,63	453945,83	10
663	510308,47	453946,30	10
664	510306,62	453947,43	10
665	510294,68	453952,44	10
666	510292,93	453953,17	10
667	510292,50	453953,28	10
668	510292,51	453952,89	10
669	510292,49	453951,00	10
670	510292,43	453949,11	10
671	510292,35	453947,22	10

672	510292,24	453945,47	10
673	510292,23	453945,33	10
674	510292,07	453943,45	10
675	510291,89	453941,57	10
676	510292,89	453940,25	10
677	510293,90	453938,95	10
678	510294,94	453937,67	10
679	510296,01	453936,41	10
680	510297,09	453935,16	10
681	510298,20	453933,94	10
682	510299,32	453932,73	10
683	510300,47	453931,54	10
684	510301,64	453930,37	10
685	510302,83	453929,23	10
686	510304,03	453928,10	10
687	510305,26	453927,00	10
688	510306,50	453925,91	10
689	510307,77	453924,85	10
690	510309,05	453923,81	10
691	510310,35	453922,80	10
692	510311,67	453921,80	10
693	510313,00	453920,83	10
694	510314,35	453919,88	10
695	510315,72	453918,96	10
696	510317,10	453918,05	10
697	510318,50	453917,18	10
698	510319,92	453916,32	10
699	510321,34	453915,50	10
700	510322,79	453914,69	10
701	510324,24	453913,91	10
702	510325,71	453913,16	10
703	510327,19	453912,43	10
704	510328,22	453911,95	10
705	510328,69	453911,73	10
706	510330,19	453911,06	10
707	510331,71	453910,41	10
708	510333,24	453909,78	10
709	510334,78	453909,19	10
710	510336,33	453908,62	10
711	510337,89	453908,07	10
712	510339,45	453907,56	10
713	510341,03	453907,07	10
714	510342,62	453906,61	10
715	510344,21	453906,17	10
716	510345,81	453905,76	10
717	510347,41	453905,39	10
718	510349,03	453905,03	10
719	510350,65	453904,71	10
720	510352,27	453904,42	10
721	510353,90	453904,15	10
722	510355,53	453903,91	10
723	510357,17	453903,70	10
724	510358,81	453903,52	10
725	510360,45	453903,36	10
726	510362,10	453903,24	10
727	510363,75	453903,14	10
728	510365,40	453903,07	10

729	510367,05	453903,03	10
730	510368,70	453903,02	10
731	510370,35	453903,04	10
732	510372,00	453903,09	10
733	510373,65	453903,16	10
734	510375,30	453903,26	10
735	510376,94	453903,40	10
736	510378,59	453903,56	10
737	510380,23	453903,74	10
738	510381,86	453903,96	10
739	510383,49	453904,21	10
740	510385,12	453904,48	10
741	510386,75	453904,78	10
742	510388,36	453905,11	10
743	510393,02	453905,06	10
744	510396,05	453904,60	10
745	510399,07	453904,08	10
746	510402,09	453903,52	10
747	510405,10	453902,90	10
748	510408,09	453902,24	10
749	510411,07	453901,52	10
750	510414,05	453900,75	10
751	510417,00	453899,93	10
752	510419,94	453899,06	10
753	510422,87	453898,14	10
754	510425,78	453897,17	10
755	510428,68	453896,15	10
756	510431,55	453895,08	10
757	510434,41	453893,96	10
758	510437,25	453892,80	10
759	510440,07	453891,58	10
760	510442,86	453890,32	10
761	510445,64	453889,01	10
762	510448,39	453887,65	10
763	510451,12	453886,25	10
764	510453,82	453884,80	10
765	510456,50	453883,30	10
766	510459,15	453881,76	10
767	510461,78	453880,17	10
768	510464,37	453878,53	10
769	510466,94	453876,86	10
770	510467,58	453876,51	10
771	510468,21	453876,17	10
772	510468,86	453875,84	10
773	510469,51	453875,52	10
774	510470,16	453875,21	10
775	510470,82	453874,92	10
776	510471,48	453874,64	10
777	510472,15	453874,36	10
778	510472,83	453874,10	10
779	510473,28	453873,94	10
780	509883,35	454011,58	11
781	509879,73	454011,50	11
782	509877,14	454011,88	11
783	509869,98	454012,94	11
784	509868,21	454013,01	11
785	509864,62	454013,68	11

786	509855,47	454014,86	11
787	509853,19	454015,15	11
788	509833,77	454016,51	11
789	509815,09	454016,07	11
790	509805,41	454014,94	11
791	509794,84	454014,10	11
792	509790,63	454013,81	11
793	509780,65	454013,11	11
794	509772,17	454012,15	11
795	509761,27	454010,45	11
796	509758,32	454009,71	11
797	509755,16	454008,93	11
798	509743,93	454006,13	11
799	509727,24	454000,34	11
800	509713,06	453994,15	11
801	509697,05	453985,63	11
802	509690,20	453981,18	11
803	509682,38	453976,10	11
804	509677,95	453972,63	11
805	509678,47	453972,59	11
806	509680,47	453972,47	11
807	509684,77	453972,20	11
808	509700,13	453971,51	11
809	509715,50	453971,08	11
810	509725,91	453970,98	11
811	509730,88	453970,93	11
812	509746,26	453971,03	11
813	509755,14	453971,25	11
814	509761,64	453971,41	11
815	509777,00	453972,05	11
816	509781,27	453972,30	11
817	509792,36	453972,96	11
818	509807,69	453974,13	11
819	509830,46	453979,33	11
820	509851,06	453984,35	11
821	509853,15	453984,86	11
822	509853,91	453985,06	11
823	509860,36	453986,73	11
824	509875,75	453990,72	11
825	509876,79	453991,15	11
826	509877,84	453991,55	11
827	509878,89	453991,94	11
828	509879,95	453992,32	11
829	509881,01	453992,67	11
830	509882,08	453993,01	11
831	509883,16	453993,32	11
832	509884,24	453993,62	11
833	509885,33	453993,90	11
834	509886,42	453994,16	11
835	509887,51	453994,40	11
836	509888,61	453994,63	11
837	509889,72	453994,83	11
838	509890,78	453995,01	11
839	509890,82	453995,01	11
840	509891,93	453995,18	11
841	509893,05	453995,33	11
842	509894,16	453995,45	11

843	509895,28	453995,56	11
844	509896,40	453995,65	11
845	509897,52	453995,72	11
846	509898,64	453995,77	11
847	509899,76	453995,80	11
848	509900,88	453995,81	11
849	509902,00	453995,80	11
850	509903,13	453995,77	11
851	509904,25	453995,72	11
852	509905,37	453995,65	11
853	509906,49	453995,57	11
854	509940,62	453993,32	11
855	509956,23	453992,76	11
856	509958,97	454009,22	11
857	509949,95	454011,10	11
858	509940,70	454012,32	11
859	509935,50	454013,01	11
860	509929,71	454013,35	11
861	509919,30	454013,42	11
862	509911,99	454013,09	11
863	509900,56	454012,57	11
864	509899,35	454012,51	11
865	509891,61	454012,06	11
866	509883,35	454011,58	11
867	509594,45	454739,70	12
868	509611,89	454746,00	12
869	509628,06	454751,02	12
870	509651,48	454759,38	12
871	509673,79	454767,74	12
872	509688,84	454771,09	12
873	509707,25	454770,53	12
874	509729,55	454767,74	12
875	509741,00	454768,01	12
876	509759,94	454768,44	12
877	509772,77	454770,39	12
878	509783,78	454773,46	12
879	509798,28	454778,20	12
880	509809,02	454781,96	12
881	509818,08	454786,98	12
882	509836,76	454800,65	12
883	509911,06	454800,65	12
884	509909,76	454832,74	12
885	509908,59	454833,40	12
886	509907,42	454834,04	12
887	509906,23	454834,66	12
888	509905,04	454835,26	12
889	509903,83	454835,84	12
890	509902,61	454836,40	12
891	509901,39	454836,94	12
892	509900,15	454837,46	12
893	509898,91	454837,95	12
894	509897,66	454838,42	12
895	509896,40	454838,88	12
896	509895,13	454839,31	12
897	509893,86	454839,71	12
898	509893,71	454839,76	12
899	509881,15	454836,35	12

900	509874,43	454833,19	12
901	509872,84	454832,96	12
902	509868,09	454831,51	12
903	509866,27	454831,35	12
904	509864,40	454831,01	12
905	509850,66	454827,49	12
906	509837,57	454822,06	12
907	509834,84	454820,70	12
908	509830,23	454817,90	12
909	509825,08	454817,27	12
910	509818,12	454815,35	12
911	509818,12	454815,35	12
912	509810,87	454813,35	12
913	509797,39	454807,39	12
914	509795,88	454806,43	12
915	509782,57	454807,07	12
916	509776,09	454806,73	12
917	509770,10	454806,23	12
918	509761,08	454805,21	12
919	509755,39	454804,40	12
920	509744,49	454802,53	12
921	509722,03	454795,89	12
922	509716,07	454793,33	12
923	509713,24	454791,78	12
924	509704,40	454789,29	12
925	509697,79	454787,76	12
926	509691,19	454788,05	12
927	509686,93	454787,88	12
928	509683,26	454787,67	12
929	509670,65	454786,70	12
930	509657,88	454785,89	12
931	509643,24	454783,87	12
932	509635,23	454782,15	12
933	509633,38	454781,82	12
934	509632,25	454781,71	12
935	509625,62	454780,84	12
936	509610,13	454778,29	12
937	509605,73	454777,46	12
938	509596,24	454775,46	12
939	509592,63	454775,14	12
940	509590,57	454774,93	12
941	509578,43	454773,59	12
942	509578,20	454773,67	12
943	509562,73	454776,31	12
944	509558,98	454776,65	12
945	509549,93	454777,07	12
946	509545,33	454777,07	12
947	509533,43	454776,35	12
948	509521,70	454774,23	12
949	509516,73	454773,02	12
950	509513,31	454772,29	12
951	509508,27	454771,07	12

952	509503,84	454769,88	12
953	509491,03	454765,48	12
954	509473,59	454757,26	12
955	509474,15	454736,80	12
956	509594,45	454739,70	12
957	508170,37	457176,88	13
958	508164,03	457147,88	13
959	508163,69	457146,31	13
960	508163,71	457146,12	13
961	508195,53	457142,63	13
962	508200,81	457142,05	13
963	508204,98	457141,94	13
964	508222,38	457210,69	13
965	508223,52	457213,21	13
966	508224,62	457215,75	13
967	508225,67	457218,31	13
968	508226,68	457220,89	13
969	508227,65	457223,48	13
970	508228,57	457226,09	13
971	508229,45	457228,72	13
972	508230,29	457231,36	13
973	508231,08	457234,01	13
974	508231,82	457236,68	13
975	508232,52	457239,35	13
976	508233,18	457242,04	13
977	508233,79	457244,74	13
978	508234,35	457247,46	13
979	508234,87	457250,17	13
980	508235,35	457252,90	13
981	508235,77	457255,64	13
982	508236,15	457258,38	13
983	508236,49	457261,13	13
984	508236,78	457263,88	13
985	508237,02	457266,64	13
986	508237,16	457268,68	13
987	508224,59	457260,93	13
988	508214,65	457247,83	13
989	508214,11	457248,29	13
990	508209,93	457243,43	13
991	508196,30	457222,94	13
992	508195,41	457221,16	13
993	508193,10	457216,20	13
994	508192,42	457214,63	13
995	508192,15	457213,43	13
996	508191,86	457213,09	13
997	508187,84	457208,18	13
998	508172,04	457181,17	13
999	508170,85	457178,11	13
1000	508170,37	457176,88	13