

**UCHWAŁA Nr 531/2024**  
**ZARZĄDU WOJEWÓDZTWA WIELKOPOLSKIEGO**  
**z dnia 22 sierpnia 2024 r.**

**w sprawie przyjęcia, skierowania do uzgodnień oraz przeprowadzenia konsultacji**  
**projektu uchwały Sejmiku Województwa Wielkopolskiego w sprawie Obszaru**  
**Chronionego Krajobrazu „Dolina Cybiny w Poznaniu”**

Na podstawie art. 23 ust. 3 ustawy z dnia 16 kwietnia 2004 r. o ochronie przyrody (Dz. U. z 2023 r. poz. 1336 ze zm.), art. 41 ust. 1 ustawy z dnia 5 czerwca 1998 r. o samorządzie województwa (Dz. U. z 2024 r. poz. 566) oraz § 6 uchwały Nr XLIX/751/10 Sejmiku Województwa Wielkopolskiego z dnia 5 lipca 2010 r. w sprawie określenia szczegółowego sposobu konsultowania projektów aktów prawa miejscowego z wojewódzką radą działalności pożytku publicznego lub organizacjami pozarządowymi oraz innymi podmiotami działającymi w sferze działalności pożytku publicznego w dziedzinach dotyczących działalności statutowej tych organizacji – Zarząd Województwa Wielkopolskiego uchwala, co następuje.

**§ 1.**

Postanawia się przyjąć i przekazać do uzgodnień projekt uchwały Sejmiku Województwa Wielkopolskiego w sprawie Obszaru Chronionego Krajobrazu „Dolina Cybiny w Poznaniu”, stanowiący załącznik do niniejszej uchwały, właściwej miejscowo radzie gminy, tj. Radzie Miasta Poznania oraz Regionalnemu Dyrektorowi Ochrony Środowiska w Poznaniu.

**§ 2.**

Postanawia się przeprowadzić konsultacje z organizacjami pozarządowymi oraz innymi podmiotami prowadzącymi działalność pożytku publicznego, dotyczące projektu uchwały Sejmiku Województwa Wielkopolskiego w sprawie Obszaru Chronionego Krajobrazu „Dolina Cybiny w Poznaniu”, stanowiącego załącznik do niniejszej uchwały.

**§ 3.**

1. Informacja o przystąpieniu do konsultacji zostanie zamieszczona na stronie internetowej Biuletynu Informacji Publicznej Urzędu Marszałkowskiego Województwa Wielkopolskiego w Poznaniu, niezwłocznie po wejściu w życie niniejszej uchwały.
2. Konsultacje, o których mowa w § 2 zostaną przeprowadzone w terminie 7 dni, licząc od dnia zamieszczenia informacji o przystąpieniu do konsultacji na stronie internetowej Biuletynu Informacji Publicznej Urzędu Marszałkowskiego Województwa Wielkopolskiego w Poznaniu.

3. Przedmiot konsultacji będzie przedstawiony do wglądu w Biuletynie Informacji Publicznej Urzędu Marszałkowskiego Województwa Wielkopolskiego w Poznaniu w terminie określonym w ust. 2.

#### **§ 4.**

Konsultacje, o których mowa w § 2 zostaną przeprowadzone w formie przyjmowania uwag przesłanych pocztą lub pocztą elektroniczną na adres e-mail Departamentu Korzystania i Informacji o Środowisku Urzędu Marszałkowskiego Województwa Wielkopolskiego w Poznaniu.

#### **§ 5.**

Wykonanie uchwały powierza się Dyrektorowi Departamentu Korzystania i Informacji o Środowisku Urzędu Marszałkowskiego Województwa Wielkopolskiego w Poznaniu.

#### **§ 6.**

Uchwała wchodzi w życie z dniem podjęcia.

*Marszałek Województwa  
Marek Woźniak*

**UZASADNIENIE**  
**do uchwały Nr 531/2024**  
**Zarządu Województwa Wielkopolskiego**  
**z dnia 22 sierpnia 2024 r.**

Na podstawie art. 23 ust. 3 ustawy z dnia 16 kwietnia 2004 r. o ochronie przyrody (Dz. U. z 2023 r. poz. 1336 ze zm.), projekt uchwały sejmiku województwa w sprawie wyznaczenia, likwidacji lub zmniejszenia obszaru chronionego krajobrazu, wymaga uzgodnienia z właściwą miejscowo radą gminy oraz właściwym regionalnym dyrektorem ochrony środowiska.

Ponadto, na podstawie art. 5 ust. 5 ustawy z dnia 24 kwietnia 2003 r. o działalności pożytku publicznego i o wolontariacie (Dz. U. z 2023 r. poz. 571 ze zm.), organ stanowiący jednostki samorządu terytorialnego określa, w drodze uchwały, szczegółowy sposób konsultowania z radami działalności pożytku publicznego lub organizacjami pozarządowymi i podmiotami prowadzącymi działalność pożytku publicznego, wymienionymi w art. 3 ust. 3 tejże ustawy, projektów aktów prawa miejscowego w dziedzinach dotyczących działalności statutowej tych organizacji.

Wypełniając powyższy obowiązek, Sejmik Województwa Wielkopolskiego podjął uchwałę Nr XLIX/751/10 z dnia 5 lipca 2010 r. w sprawie określenia szczegółowego sposobu konsultowania projektów aktów prawa miejscowego z wojewódzką radą działalności pożytku publicznego lub organizacjami pozarządowymi oraz innymi podmiotami działającymi w sferze działalności pożytku publicznego w dziedzinach dotyczących działalności statutowej tych organizacji.

W myśl § 6 ww. uchwały zasady i tryb konsultacji określa, w drodze uchwały, Zarząd Województwa Wielkopolskiego.

Uchwała Sejmiku Województwa Wielkopolskiego w sprawie Obszaru Chronionego Krajobrazu „Dolina Cybiny w Poznaniu” jest aktem prawa miejscowego i podlega ww. obowiązkowi, w związku z powyższym organ opracowujący winien przeprowadzić konsultacje, o których mowa w cytowanej ustawie o działalności pożytku publicznego i o wolontariacie.

W tym stanie rzeczy, podjęcie przez Zarząd Województwa Wielkopolskiego niniejszej uchwały jest uzasadnione.

*Katarzyna Kretkowska*  
*Członkini Zarządu*

**UCHWAŁA**  
**NR...../...../.....**  
**SEJMIKU WOJEWÓDZTWA WIELKOPOLSKIEGO**  
**Z DNIA ..... ROKU**  
**W SPRAWIE OBSZARU CHRONIONEGO KRAJOBRAZU „DOLINA CYBINY W POZNANIU”**

Na podstawie art. 23 ust. 2 ustawy z dnia 16 kwietnia 2004 r. o ochronie przyrody (Dz. U. z 2023 r. poz. 1336, poz. 1688 i poz. 1890, z 2022 r. poz. 2375, z 2024 r. poz. 1089) uchwała się, co następuje:

**§ 1.**

Obszar chronionego krajobrazu „Dolina Cybiny w Poznaniu”, zwany dalej „Obszarem” obejmuje obszar o powierzchni 182,39 ha i położony jest na terenie Miasta Poznania.

**§ 2.**

Przebieg granicy Obszaru określa mapa stanowiąca załącznik nr 1 do uchwały oraz wykaz współrzędnych punktów załamania granicy Obszaru stanowiący załącznik nr 2 do uchwały.

**§ 3.**

Nadzór nad Obszarem sprawuje Dyrektor Zespołu Parków Krajobrazowych Województwa Wielkopolskiego.

**§ 4.**

Ustalenia dotyczące czynnej ochrony ekosystemów:

- 1) ekstensywne użytkowanie ekosystemów łąkowych poprzez koszenie i wypas;
- 2) zachowanie terenów podmokłych, torfowisk i oczek wodnych;
- 3) wspieranie procesów sukcesji naturalnej ekosystemów leśnych przez inicjowanie i utrwalanie naturalnego odnowienia o składzie i strukturze odpowiadającej siedlisku, a w razie potrzeby – przebudowa drzewostanów obejmująca usuwanie gatunków obcych geograficznie i siedliskowo, a następnie sadzenie gatunków zgodnych z siedliskiem i właściwych dla regionu geograficznego (w tym na terenie lasów komunalnych Miasta);
- 4) zwalczanie inwazyjnych gatunków obcych;
- 5) tworzenie stref ekotonowych z udziałem gatunków biocenotycznych;
- 6) pozostawianie drzew o charakterze pomnikowym, drzew dziuplastych oraz przestojów i drzew obumarłych aż do całkowitego rozkładu, w jak największym możliwym rozmiarze (w przypadku, gdy nie stanowią zagrożenia wynikających z ochrony przeciwpożarowej i ochrony lasu, wystąpienia gradacji szkodników wtórnych, zagrożeń hodowlanych – możliwości uzyskania i wprowadzenia odnowień oraz zagrożeń bezpieczeństwa osób przebywających na terenie Obszaru)
- 7) zachowanie i utrzymywanie zbiorowisk murawowych;
- 8) zachowanie lokalnych korytarzy ekologicznych;
- 9) wykorzystanie ekosystemów leśnych i nadwodnych dla celów rekreacyjno-krajoznawczych i edukacyjnych w oparciu o wyznaczone ścieżki i szlaki turystyczne, ścieżki edukacyjno-przyrodnicze, wyposażone w elementy infrastruktury turystycznej i edukacyjnej harmonizującej z otoczeniem;

- 10) zachowanie i ochrona ekosystemów wodnych wraz z otaczającą roślinnością, stanowiącą naturalny bufor biologiczny ograniczający wpływ zanieczyszczeń oraz stanowiący barierę ograniczającą nielegalny dostęp do linii brzegowej np. tworzenie dzikich plaż, dojsć wędkarskich, pomostów;
- 11) zapewnienie swobodnej migracji ryb w ciekach;
- 12) prowadzenie racjonalnej gospodarki rybackiej i użytkowania wędkarskiego, przyczyniających się do poprawy stanu ekologicznego wód (ograniczenie zarybień gatunkami karpiowatymi, preferowanie gatunków ryb drapieżnych; niestosowanie zanęt);

## § 5.

### 1. Na terenie Obszaru wprowadza się następujące zakazy:

- 1) realizacji przedsięwzięć mogących znacząco oddziaływać na środowisko w rozumieniu przepisów ustawy z dnia 3 października 2008 r. o udostępnianiu informacji o środowisku i jego ochronie, udziale społeczeństwa w ochronie środowiska oraz o ocenach oddziaływania na środowisko (Dz. U. z 2024 r. poz. 1112);
- 2) likwidowania i niszczenia zadrzewień śródpolnych, przydrożnych i nadwodnych, jeżeli nie wynikają one z potrzeby ochrony przeciwpowodziowej i zapewnienia bezpieczeństwa ruchu drogowego lub wodnego lub budowy, odbudowy, utrzymania, remontów lub naprawy urządzeń wodnych;
- 3) wydobywania do celów gospodarczych skał, w tym torfu, oraz skamieniałości, w tym kopalnych szczątków roślin i zwierząt, a także minerałów i bursztynu;
- 4) wykonywania prac ziemnych trwale zniekształcających rzeźbę terenu, z wyjątkiem prac związanych z zabezpieczeniem przeciwsztormowym, przeciwpowodziowym lub przeciwosuwiskowym lub utrzymaniem, budową, odbudową, naprawą lub remontem urządzeń wodnych;
- 5) dokonywania zmian stosunków wodnych, jeżeli służą innym celom niż ochrona przyrody lub zrównoważone wykorzystanie użytków rolnych i leśnych oraz racjonalna gospodarka wodna lub rybacka;
- 6) likwidowania naturalnych zbiorników wodnych, starorzeczy i obszarów wodno-błotnych;
- 7) budowania nowych obiektów budowlanych w pasie szerokości 100 m od:
  - a) linii brzegów rzek, jezior i innych naturalnych zbiorników wodnych,
  - b) zasięgu lustra wody w sztucznych zbiornikach wodnych usytuowanych na wodach płynących przy normalnym poziomie piętrzenia określonym w pozwoleniu wodnoprawnym, o którym mowa w art. 389 pkt 1 ustawy z dnia 20 lipca 2017 r. – Prawo wodne (Dz. U. z 2024 r. poz. 1087 z późn. zm.)– z wyjątkiem urządzeń wodnych oraz obiektów służących prowadzeniu racjonalnej gospodarki rolnej, leśnej lub rybackiej.

### 2. Zakazy, o których mowa w ust. 1, nie dotyczą:

- 1) realizacji ustaleń miejscowych planów zagospodarowania przestrzennego i decyzji o warunkach zabudowy i zagospodarowania terenu obowiązujących w dniu wejścia w życie niniejszej uchwały;
- 2) działań związanych z wydobywaniem złóż kopalin innym niż stanowiącym cel publiczny w rozumieniu art. 6 pkt 8 ustawy z dnia 21 sierpnia 1997 r. o gospodarce nieruchomościami (Dz. U. z 2024 r. poz. 1145) na obszarach, dla których wydano koncesje na wydobywanie kopalin przed dniem wejścia w życie niniejszej uchwały.

### 3. Zakazy, o których mowa w ust. 1 pkt 2-5 nie dotyczą działań związanych z wydobywaniem złóż kopalin innym niż stanowiącym cel publiczny w rozumieniu art. 6 pkt 8 ustawy z dnia 21 sierpnia 1997 r. o gospodarce nieruchomościami na obszarach, dla których przed dniem wejścia w życie niniejszej uchwały zatwierdzono lub przyjęto przez właściwe organy administracji geologicznej dokumentację złóż tych kopalin.

### 4. Zakaz, o którym mowa w ust. 1 pkt 2 nie dotyczy:

- 1) realizacji zabudowy przewidzianej w studium uwarunkowań i kierunków zagospodarowania przestrzennego Miasta, obowiązującym w dniu wejścia w życie niniejszej uchwały;
  - 2) usuwania drzew, których obwód pnia mierzony na wysokości 5 cm nie przekracza 50 cm i krzewów w wieku do 20 lat, wyłącznie w celu przywrócenia użytkowania rolniczego na gruntach rolnych;
  - 3) rozbudowy i przebudowy istniejących obiektów budowlanych oraz budowy obiektów budowlanych w miejscach, w których istniały w dniu wejścia w życie niniejszej uchwały.
5. Zakaz, o którym mowa w ust. 1 pkt 4 nie dotyczy wykonywania prac ziemnych trwale zniekształcających rzeźbę terenu związanych z przebudową urządzeń wodnych.
6. Zakaz, o którym mowa w ust. 1 pkt 7 nie dotyczy:
- 1) realizacji zabudowy przewidzianej w studium uwarunkowań i kierunków zagospodarowania przestrzennego Miasta, obowiązującym w dniu wejścia w życie niniejszej uchwały;
  - 2) rozbudowy i przebudowy istniejących obiektów budowlanych oraz budowy obiektów budowlanych w miejscach, w których istniały w dniu wejścia w życie niniejszej uchwały, z zastrzeżeniem, że najmniejsza odległość nieprzekraczalnej linii zabudowy wyznaczającej maksymalne zbliżenie obiektu budowlanego do linii brzegów lub zasięgu lustra wody, o których mowa w ust. 1 pkt 7, nie może być mniejsza niż odległość pomiędzy najdalej wysuniętą w stronę linii brzegów lub zasięgu lustra wody, o których mowa w ust. 1 pkt 7, częścią istniejącego w dniu wejścia w życie niniejszej uchwały obiektu budowlanego, a linią brzegów lub zasięgu lustra wody o których mowa w ust. 1 pkt 7;
  - 3) budowy obiektów budowlanych niezbędnych do świadczenia usług związanych z turystyką wodną, przez którą rozumie się przemieszczanie się, podróżowanie szlakami, drogami wodnymi przy wykorzystaniu określonego sprzętu i urządzeń.

#### **§ 6.**

Wykonanie uchwały powierza się Zarządowi Województwa Wielkopolskiego.

#### **§ 7.**

Do spraw wszczętych i niezakończonych przed dniem wejścia w życie niniejszej uchwały, stosuje się przepisy dotychczasowe.

#### **§ 8.**

Uchwała wchodzi w życie po upływie 14 dni od dnia ogłoszenia w Dzienniku Urzędowym Województwa Wielkopolskiego.<sup>1</sup>

---

<sup>1</sup> Niniejsza uchwała była poprzedzona Rozporządzeniem Nr 22/08 Wojewody Wielkopolskiego z dnia 4 września 2008 r. w sprawie ustanowienia obszaru chronionego krajobrazu Dolina Cybiny w Poznaniu (Dz. Urz. Woj. Wielkopolskiego Nr 168, poz. 2813).

**Uzasadnienie**  
**do uchwały Nr ...../...../..... Sejmiku Województwa Wielkopolskiego**  
**z dnia .....roku**

Obszar chronionego krajobrazu „Dolina Cybiny w Poznaniu” został wyznaczony rozporządzeniem nr 22/08 Wojewody Wielkopolskiego z dnia 4 września 2008 r. w sprawie ustanowienia obszaru chronionego krajobrazu Dolina Cybiny w Poznaniu (Dz. Urz. Woj. Wielkopolskiego Nr 168, poz. 2813), na podstawie art. 23 ust. 2 ustawy z dnia 16 kwietnia 2004 r. o ochronie przyrody (Dz. U. z 2023 r. poz. 1336 z późn. zm.).

W myśl aktualnie obowiązujących przepisów, tj. zgodnie z art. 23 ust. 2 ustawy o ochronie przyrody – zwanej dalej „uop” - wyznaczenie obszaru chronionego krajobrazu następuje w drodze uchwały sejmiku województwa, która określa jego nazwę, położenie, obszar, sprawującego nadzór, ustalenia dotyczące czynnej ochrony ekosystemów oraz zakazy dla niego właściwe, wybrane spośród wymienionych w art. 24 ust. 1 uop, a wynikające z potrzeb ochrony obszaru. W drodze uchwały sejmiku województwa, wyłącznie z powodu bezpowrotnej utraty wyróżniającego się krajobrazu o zróżnicowanych ekosystemach i możliwości zaspokajania potrzeb związanych z turystyką i wypoczynkiem, następuje również likwidacja lub zmniejszenie obszaru chronionego krajobrazu.

Z uwagi na zmianę brzmienia zakazów możliwych do wprowadzenia w obszarach chronionego krajobrazu w obecnie obowiązującej uop, Sejmik Województwa Wielkopolskiego, jako organ właściwy w sprawie wydawania przepisów wykonawczych dotyczących obszaru, działający przy pomocy Zespołu Parków Krajobrazowych Województwa Wielkopolskiego (dalej „ZPKWW”), podjął działania mające na celu dostosowanie regulacji dotyczących obszaru chronionego krajobrazu „Dolina Cybiny w Poznaniu”, do aktualnych przepisów wynikających z uop. Ze względów praktycznych stosowania prawa, ciążąca na organach administracji publicznej odpowiedzialność za regulacje wynikające z nadanych tym organom upoważnień ustawowych, zobowiązuje je do ciągłego aktualizowania i dostosowywania pozostających w ich kompetencjach legislacyjnych aktów prawa, pomimo formalnego obowiązywania wcześniejszych aktów normatywnych.

Projekt niniejszej uchwały został sporządzony przez ZPKWW na podstawie dostępnej dokumentacji dotyczącej obszaru, a także poprzednio obowiązujących aktów prawa oraz danych geoprzestrzennych. Na potrzeby sporządzenia niniejszej uchwały przeanalizowano również aktualnie obowiązujące studium uwarunkowań i kierunków zagospodarowania przestrzennego Miasta oraz obowiązujące w granicach Obszaru oraz w jego najbliższym sąsiedztwie miejscowe plany zagospodarowania przestrzennego. Pod względem redakcyjnym i merytorycznym projekt uchwały został przygotowany w oparciu o „Rekomendacje Generalnego Dyrektora Ochrony Środowiska w sprawie redagowania uchwał sejmików województw dotyczących parków krajobrazowych i obszarów chronionego krajobrazu oraz uchwał rad gmin dotyczących pomników przyrody, stanowisk dokumentacyjnych, użytków ekologicznych i zespołów przyrodniczo-krajobrazowych”, Warszawa 2018. W zakresie legislacyjnym uchwałę sporządzono w oparciu o rozporządzenie Prezesa Rady Ministrów z 20 czerwca 2002 r. w sprawie „Zasad techniki prawodawczej” (Dz. U. z 2016 r., poz. 283).

Obszar Chronionego Krajobrazu Dolina Cybiny w Poznaniu pod względem fizycznogeograficznym położony jest na Równinie Wrzesińskiej (Richling A., Solon J., Macias A., Balon J., Borzyszkowski J., Kistowski M. *Regionalna geografia fizyczna Polski*, Poznań 2021), znajdującej się w obrębie makroregionu Pojezierze Wielkopolskie. Rzeźba tego terenu została ukształtowana w fazie poznańskiej zlodowacenia bałtyckiego, w schyłkowym okresie plejstocenu i w holocenie. Główny jej zarys to w przeważającej części bezzeziorna wysoczyzna morenowa płaska, miejscami falista oraz równiny sandrowe i wodnolodowcowe porożcinane rynnami subglacjalnymi i dolinami niewielkich rzek, takimi jak Cybina. Pod względem roślinności potencjalnej w mezoregionie dominuje siedlisko grądu środkowoeuropejskiego, a w mniejszym stopniu kontynentalne bory mieszane sosnowo-dębowe oraz suboceaniczny bór sosnowy. Doliny rzek, w tym Cybiny, stanowią siedliska łągu wiązowo-dębowego i jesionowo-olszowego.

Obszar graniczy bezpośrednio z obszarem Natura 2000 Dolina Cybiny PLH300038, który chroni dolinę rzeki Cybiny na terenie gmin Swarzędz, Pobiedziska oraz Kostrzyn. Teren objęty obszarem chronionego krajobrazu „Dolina Cybiny w Poznaniu” ma niezwykle duże znaczenie w kwestii zaspokajania rekreacyjno-wypoczynkowych potrzeb ludności, wchodząc w skład tzw. wschodniego klinu zieleni miasta Poznania (zwanego także klinem cybińskim). Również dla stabilnego funkcjonowania gatunków i siedlisk przyrodniczych, będących przedmiotem ochrony w obszarze Natura 2000 Dolina Cybiny. Fragment doliny objęty obszarem chronionego krajobrazu ma kluczowe znaczenie, stanowiąc swoisty bufor łagodzący negatywne oddziaływania na część doliny rzeki w obrębie aglomeracji poznańskiej. Cechą charakterystyczną doliny Cybiny jest duża zdolność retencjonowania wód. Przyczyniają się do tego z jednej strony liczne jeziora i sztuczne zbiorniki wodne, w tym wchodzące w skład Obszaru Staw Browarny, Staw Młyński, Staw Antoninek, z drugiej strony gleby torfowe wyścielające jej dno. Z uwagi na powyższe uwarunkowania w dolinie rzeki oraz przyujściowych odcinkach jej dopływów utworzono szereg stawów, w których prowadzona jest gospodarka rybacka. O charakterze Obszaru stanowią przede wszystkim wody powierzchniowe – rzeka i utworzone w jej nurcie zbiorniki oraz ekosystemy leśne, łąkowe i podmokłe. Cechą charakterystyczną doliny Cybiny jest jej duże zróżnicowanie siedliskowe, wpływające na wysoką różnorodność fitocenotyczną. W całej dolinie stwierdzono występowanie 85 zespołów roślinnych, rozmieszczonych mozaikowo w samej dolinie i na jej obrzeżach. Najlepiej wykształcone są podmokłe zbiorowiska zaroślowe i leśne, do których należą: zarośla łozowe (*Salicetum cinereae*), ols porzeczkowy (*Carici elongatae-Alnetum*) i łąg jesionowo-olszowy (*Fraxino-Alnetum*). Pospolicie występują także liczne zbiorowiska roślinności wodnej i bagiennej, ale częste są również zespoły muraw oraz ciepłolubnych ziółorośli, rozwijających się na skarpach doliny oraz wyniesieniach w obrębie jej dna. Dolina Cybiny od dawna była intensywnie użytkowana, co ukształtowało jej dzisiejszy charakter.

Niniejszą uchwałą zmieniono przebieg granic Obszaru, dokonując niezbędnej korekty granicy wynikającej z konieczności jej dostosowania do obowiązującej ewidencji gruntów i budynków (dane powiatowego ośrodka dokumentacji geodezyjnej i kartograficznej). Wprowadzono także zmiany, związane z wyłączeniem z granic Obszaru terenów stanowiących drogi, pozbawionych walorów, dla których obszar utworzono:

- 1) wyłączono fragmenty działek nr 15/1, 15/2, 14, 7/2 (arkusz 27), obręb Głowieniec, w ciągu ulicy Warszawskiej;
- 2) wyłączono fragmenty działek nr 81 oraz 77/3 (arkusz 13), obręb Głowieniec (fragment ulicy Sarniej);
- 3) wyłączono fragment działki 79/1 (arkusz 13), obręb Głowieniec, wzdłuż ulicy Strzałkowskiej.

W związku z powyższym powierzchnia obszaru uległa nieznacznemu pomniejszeniu i wynosi obecnie 182,39 ha.

Zgodnie z upoważnieniem zawartym w art. 23 ust. 2 uop sformułowano ustalenia dotyczące czynnej ochrony ekosystemów, polegające m.in. na ekstensywnym użytkowaniu łąk, tworzeniu stref ekotonowych na granicy ekosystemów, zwalczaniu inwazyjnych gatunków obcych, prowadzeniu racjonalnej gospodarki leśnej wspierającej odnowienie naturalne i zgodne z siedliskiem. Wskazane w § 4 kierunki i działania ochrony czynnej są bardzo pożądane niezależnie od egzekwowania wprowadzonych na terenie Obszaru zakazów i stanowią skuteczne narzędzie zapobiegające degradacji Obszaru i utrzymaniu jego walorów. W szczególności nacisk na tę formę ochrony czynnej winien być wzięty pod uwagę w przypadku gospodarki leśnej (wspieranie odnowienia naturalnego w lasach komunalnych Miasta). Z uwagi na rekreacyjno-wypoczynkowe funkcje Obszaru, należy zadbać o odpowiednie kanalizowanie ruchu turystycznego i zapewnienie odpowiedniej infrastruktury w formie ścieżek i miejsc do wypoczynku, zapobiegające nadmiernej presji na cenne ekosystemy Obszaru. Ponadto samo wprowadzenie zakazów (zatem ochrony biernej, zakładającej brak stosowania dodatkowych zabiegów ochronnych w celu przywrócenia naturalnego stanu ekosystemów i składników przyrody lub zachowania siedlisk przyrodniczych oraz siedlisk roślin, zwierząt lub grzybów) często jest niewystarczające dla powstrzymania dalszej utraty walorów, dla których Obszar utworzono.

W celu ochrony wartości krajobrazowych, turystycznych i przyrodniczych Obszaru wprowadzono służące temu zakazy, spośród wymienionych w art. 24 ust. 1 uop.



Przyjęto, że z uwagi na usankcjonowany prawnie przed wejściem w życie niniejszej uchwały ład przestrzenny, wszystkie wymienione w niniejszej uchwale zakazy, nie będą dotyczyły obszarów objętych ustaleniami miejscowych planów zagospodarowania przestrzennego Miasta oraz decyzji o warunkach zabudowy i zagospodarowania terenu obowiązujących w dniu wejścia w życie niniejszej uchwały.

Ponadto przepis art. 24 ust. 2 uop przewiduje generalne odstępstwo od zakazów wprowadzonych na terenie obszaru chronionego krajobrazu, m.in. w zakresie realizacji inwestycji celu publicznego, przez które zgodnie z art. 2 pkt 5 ustawy z dnia 27 marca 2003 r. o planowaniu i zagospodarowaniu przestrzennym (Dz. U. z 2024 r. poz. 1130), należy rozumieć działania o znaczeniu lokalnym (gminnym) i ponadlokalnym (powiatowym, wojewódzkim i krajowym), a także krajowym (obejmującym również inwestycje międzynarodowe i ponadregionalne), oraz metropolitalnym (obejmującym obszar metropolitalny) bez względu na status podmiotu podejmującego te działania oraz źródła ich finansowania, stanowiące realizację celów, o których mowa w art. 6 ustawy z dnia 21 sierpnia 1997 r. o gospodarce nieruchomościami.

W odniesieniu do działalności, jaką jest eksploatacja złóż kopalin, w myśl art. 6 pkt 8 ustawy z dnia 21 sierpnia 1997 r. o gospodarce nieruchomościami, celami publicznymi są poszukiwanie, rozpoznawanie, wydobywanie złóż kopalin objętych własnością górnictwem, tj., zgodnie z art. 10 ust. 1 i 2 ustawy z dnia 9 czerwca 2011 r. Prawo geologiczne i górnicze (Dz. U. z 2023 r. poz. 633 z późn. zm.), złóż węglowodorów, węgla kamiennego, metanu występującego jako kopalina towarzysząca, węgla brunatnego, rud metali z wyjątkiem darniowych rud żelaza, metali w stanie rodzimym, rud pierwiastków promieniotwórczych, siarki rodzimej, soli kamiennej, soli potasowej, soli potasowo-magnezowej, gipsu i anhydrytu, kamieni szlachetnych, pierwiastków ziem rzadkich, gazów szlachetnych, wodoru, wód leczniczych, wód termalnych i solanek. Uwzględniając nabyte przed dniem wejścia w życie niniejszej uchwały prawa, ustalono, że zakazy określone w § 5 ust. 1 nie będą dotyczyły działań związanych z wydobywaniem złóż kopalin innym, niż stanowiącym cel publiczny, na obszarach, dla których wydano koncesje na wydobywanie przed dniem wejścia w życie niniejszej uchwały. Oznacza to, iż na tych obszarach zakazy obowiązują w odniesieniu do działalności innej niż wydobywanie ww. złóż kopalin.

W odniesieniu natomiast do zakazów określonych w § 5 ust. 1 pkt 2 – 5, ustawowe odstępstwo rozszerzono dodatkowo o działania związane z wydobywaniem złóż kopalin innym niż stanowiącym cel publiczny, na obszarach, dla których w dniu wejścia w życie niniejszej uchwały zatwierdzono lub przyjęto przez właściwe organy administracji geologicznej dokumentację złóż kopalin. Taka konstrukcja pozwoli na prowadzenie działalności wydobywczej udokumentowanych złóż jednocześnie nie wywierając znacząco negatywnego wpływu na ochronę przyrody i krajobrazu Obszaru.

W odniesieniu do zakazu określonego w § 5 ust. 1 pkt 2 (tj. zakazu likwidowania i niszczenia zadrzewień śródpolnych, przydrożnych i nadwodnych, jeżeli nie wynikają one z potrzeby ochrony przeciwpowodziowej i zapewnienia bezpieczeństwa ruchu drogowego lub wodnego lub budowy, odbudowy, utrzymania, remontów lub naprawy urządzeń wodnych) uznano, iż nie będzie on ponadto dotyczył drzew, których obwód pnia mierzony na wysokości 5 cm nie przekracza 50 cm i krzewów w wieku do 20 lat porastających grunty rolne, jeśli ich usuwanie ma na celu przywrócenie użytkowania rolniczego. Wprowadzenie powyższego umożliwi kontynuowanie użytkowania rolniczego na istniejących gruntach rolnych i nie spowoduje negatywnego wpływu na walory krajobrazowe i przyrodnicze w skali całego Obszaru.

Ponadto, z uwagi na umożliwienie realizacji ugruntowanej polityki Miasta w zakresie kierunków zagospodarowania przestrzennego (tj. przed dniem wejścia w życie niniejszej uchwały) przyjęto, iż zakaz nie będzie dotyczył realizacji zabudowy przewidzianej w studium uwarunkowań i kierunków zagospodarowania przestrzennego Miasta obowiązującym w dniu wejścia w życie niniejszej uchwały. Oznacza to, że zakaz stosuje się w przypadku wprowadzania zmian ww. dokumentu, dotyczących wyznaczenia nowych terenów przeznaczonych pod zabudowę mogących naruszać przedmiotowy zakaz po dniu wejścia w życie niniejszej uchwały. Odstępstwo od zakazu likwidowania i niszczenia zadrzewień

wprowadzono również w przypadku rozbudowy i przebudowy istniejących obiektów budowlanych oraz budowy obiektów budowlanych w miejscach, w których istniały w dniu wejścia w życie niniejszej uchwały. Powyższe umożliwi realizację przyjętego ładu przestrzennego, a także dalsze zagospodarowywanie terenów istniejącej zabudowy poprzez jej uzupełnienie. Zakaz nie dotyczy ponadto usuwania drzew zlokalizowanych przy drogach leśnych, gdyż zgodnie z art. 3 pkt 2 ustawy z dnia 28 września 1991 r. o lasach (Dz. U. z 2024 r. poz. 530) grunt stanowiący drogi leśne, w świetle cytowanej ustawy jest lasem.

Należy także podkreślić, iż na gruncie uop na mocy art. 24 ust. 3a, zakaz nie dotyczy usunięcia drzewa lub krzewu w obrębie zadrzewienia należącego do IGO stwarzającego zagrożenie dla Unii lub do IGO stwarzającego zagrożenie dla Polski, zgodnie z ustawą z dnia 11 sierpnia 2021 r. o gatunkach obcych (Dz. U. z 2023 r. poz. 1589 z późn. zm.).

W odniesieniu do zakazu określonego w § 5 ust. 1 pkt 4 uznano, że nie będzie on dodatkowo dotyczył prac ziemnych trwale zniekształcających rzeźbę terenu związanych z przebudową urządzeń wodnych, co pozwoli na utrzymywanie ich we właściwym stanie.

W odniesieniu do zakazu określonego w § 5 ust. 1 pkt 7 (tj. zakazu budowania nowych obiektów budowlanych w pasie szerokości 100 m od linii brzegów rzek, jezior i innych naturalnych zbiorników wodnych, zasięgu lustra wody w sztucznych zbiornikach wodnych usytuowanych na wodach płynących przy normalnym poziomie piętrzenia określonym w pozwoleniu wodnoprawnym, o którym mowa w art. 389 pkt 1 ustawy z dnia 20 lipca 2017 r. Prawo wodne – z wyjątkiem urządzeń wodnych oraz obiektów służących prowadzeniu racjonalnej gospodarki rolnej, leśnej lub rybackiej) przyjęto, że nie dotyczy on obszarów przeznaczonych pod zabudowę w studium uwarunkowań i kierunków zagospodarowania przestrzennego Miasta obowiązującym w dniu wejścia w życie niniejszej uchwały. Oznacza to, że zakaz stosuje się jedynie w przypadku wprowadzania zmian ww. dokumentu, dotyczących wyznaczenia nowych terenów przeznaczonych pod zabudowę mogących naruszać przedmiotowy zakaz po dniu wejścia w życie niniejszej uchwały. Odstępstwo od ww. zakazu wprowadzono również w przypadku rozbudowy i przebudowy istniejących obiektów budowlanych oraz budowy obiektów budowlanych w miejscach, w których istniały w dniu wejścia w życie niniejszej uchwały, z zastrzeżeniem, że najmniejsza odległość nieprzekraczalnej linii zabudowy wyznaczającej maksymalne zbliżenie obiektu budowlanego do linii brzegów lub zasięgu lustra wody, o których mowa w § 5 ust. 1 pkt 7, nie może być mniejsza niż odległość pomiędzy najdalej wysuniętą w stronę linii brzegów lub zasięgu lustra wody, o których mowa w § 5 ust. 1 pkt 7 częścią istniejącego w dniu wejścia w życie niniejszej uchwały obiektu budowlanego, a linią brzegów lub zasięgu lustra wody, o których mowa w § 5 ust. 1 pkt 7. Uznano, że nie wpłynie to negatywnie na walory, dla których Obszar wyznaczono, a umożliwi kontynuowanie przyjętego sposobu zagospodarowania obszarów przeznaczonych pod zabudowę i uzupełnienie istniejącej zabudowy. Ponadto, przedmiotowy zakaz nie będzie dotyczył budowy obiektów budowlanych niezbędnych do świadczenia usług związanych z turystyką wodną, przez którą rozumie się przemieszczanie się, podróżowanie szlakami, drogami wodnymi przy wykorzystaniu określonego sprzętu i urządzeń. Uznano, że ze względu na charakter Obszaru, ustawowe przesłanki do wyznaczania tej formy ochrony przyrody, czyli między innymi możliwość zaspokajania potrzeb związanych z turystyką i wypoczynkiem oraz aktualne turystyczne wykorzystywanie i zagospodarowanie brzegów rzek i jezior Obszaru, wprowadzenie przedmiotowego odstępstwa jest uzasadnione.

W odniesieniu do zakazu określonego w § 5 ust. 1 pkt 1 (tj. realizacji przedsięwzięć mogących znacząco oddziaływać na środowisko w rozumieniu przepisów ustawy z dnia 3 października 2008 r. o udostępnianiu informacji o środowisku i jego ochronie, udziale społeczeństwa w ochronie środowiska oraz o ocenach oddziaływania na środowisko) nie przewidziano innych, niż określone w § 5 ust. 2, wyłączeń spod jego obowiązywania. Wyłączenia te wprowadzono w związku z obowiązującym przed wejściem w życie niniejszej uchwały stanem prawnym, wynikającym z uchwalonych aktów prawa miejscowego dotyczących miejscowych planów zagospodarowania przestrzennego oraz wydanych (i obowiązujących) decyzji o warunkach zabudowy i zagospodarowania

terenu, a także koncesji na wydobywanie złóż kopalin. Ponadto, z mocy uop zakaz ten nie dotyczy realizacji inwestycji celu publicznego (bez względu na to, czy zostały one przewidziane w dokumentach planistycznych czy nie), co skutecznie zabezpiecza możliwość realizacji przedsięwzięć strategicznych dla rozwoju Miasta.

Co więcej, pomimo obowiązywania zakazu realizacji inwestycji niestanowiących celu publicznego i nieobjętych ustaleniami dokumentów planistycznych obowiązujących przed wejściem w życie niniejszej uchwały, uop w art. 24 ust. 3 przewiduje, że przedmiotowy zakaz nie dotyczy realizacji przedsięwzięć mogących znacząco oddziaływać na środowisko, dla których przeprowadzona ocena oddziaływania na środowisko wykazała brak negatywnego wpływu na ochronę przyrody i ochronę krajobrazu obszaru chronionego krajobrazu. Zatem wprowadzenie tego zakazu na terenie Obszaru nie oznacza automatycznego braku możliwości realizacji przedsięwzięcia, o którym mowa w art. 60 ustawy z dnia 3 października 2008 r. o udostępnianiu informacji o środowisku i jego ochronie, udziale społeczeństwa w ochronie środowiska oraz o ocenach oddziaływania na środowisko.

Uchwałą nie wprowadzono zakazu zabijania dziko występujących zwierząt, niszczenia ich nor, legowisk, innych schronień i miejsc rozrodu oraz tarlisk, złożonej ikry, z wyjątkiem amatorskiego połowu ryb oraz wykonywania czynności związanych z racjonalną gospodarką rolną, leśną, rybacką i łowiecką. Uznano, że regulacje zawarte w powszechnie obowiązujących przepisach prawa gwarantują zwierzętom ochronę w stopniu wystarczającym dla realizacji szczególnych celów ochrony określonych dla przedmiotowego Obszaru. Do najważniejszych aktów normatywnych w tym zakresie należy zaliczyć: ustawę z dnia 16 kwietnia 2004 r. o ochronie przyrody, ustawę z dnia 21 sierpnia 1997 r. o ochronie zwierząt (Dz.U. z 2023 r., poz. 1580 z późn. zm.) czy też ustawę z dnia 13 października 1995 r. Prawo łowieckie (Dz.U. z 2023 r., poz. 1082), a także akty wykonawcze wydane w oparciu o ww. ustawy.

Nie wprowadzono zakazu lokalizowania obiektów budowlanych w pasie szerokości 200 m od krawędzi brzegów klifowych oraz w pasie technicznym brzegu morskiego, ponieważ takie obszary i formy nie występują na terenie Obszaru.

Stosownie do art. 23 ust. 3 ustawy o ochronie przyrody, projekt niniejszej uchwały przekazano Radzie Miasta Poznania oraz Regionalnemu Dyrektorowi Ochrony Środowiska w Poznaniu w celu jego uzgodnienia.

Wypełniając obowiązek wynikający z ustawy z dnia 24 kwietnia 2003 r. o działalności pożytku publicznego i o wolontariacie (Dz. U. z 2023, poz. 571 z późn. zm.), projekt niniejszej uchwały był przedmiotem konsultacji.

Wobec powyższego, realizując kompetencje wynikające z art. 23 ust. 2 uop, po uzgodnieniu z Radą Miasta Poznania, Regionalnym Dyrektorem Ochrony Środowiska w Poznaniu, a także po konsultacjach z organizacjami pożytku publicznego, podjęcie przez Sejmik Województwa Wielkopolskiego niniejszej uchwały jest uzasadnione.

**UCHWAŁA**  
**NR...../...../.....**  
**SEJMIKU WOJEWÓDZTWA WIELKOPOLSKIEGO**  
**Z DNIA ..... ROKU**  
**W SPRAWIE OBSZARU CHRONIONEGO KRAJOBRAZU „DOLINA CYBINY W POZNANIU”**

Na podstawie art. 23 ust. 2 ustawy z dnia 16 kwietnia 2004 r. o ochronie przyrody (Dz. U. z 2023 r. poz. 1336, poz. 1688 i poz. 1890, z 2022 r. poz. 2375, z 2024 r. poz. 1089) uchwała się, co następuje:

**§ 1.**

Obszar chronionego krajobrazu „Dolina Cybiny w Poznaniu”, zwany dalej „Obszarem” obejmuje obszar o powierzchni 182,39 ha i położony jest na terenie Miasta Poznania.

**§ 2.**

Przebieg granicy Obszaru określa mapa stanowiąca załącznik nr 1 do uchwały oraz wykaz współrzędnych punktów załamania granicy Obszaru stanowiący załącznik nr 2 do uchwały.

**§ 3.**

Nadzór nad Obszarem sprawuje Dyrektor Zespołu Parków Krajobrazowych Województwa Wielkopolskiego.

**§ 4.**

Ustalenia dotyczące czynnej ochrony ekosystemów:

- 1) ekstensywne użytkowanie ekosystemów łąkowych poprzez koszenie i wypas;
- 2) zachowanie terenów podmokłych, torfowisk i oczek wodnych;
- 3) wspieranie procesów sukcesji naturalnej ekosystemów leśnych przez inicjowanie i utrwalanie naturalnego odnowienia o składzie i strukturze odpowiadającej siedlisku, a w razie potrzeby – przebudowa drzewostanów obejmująca usuwanie gatunków obcych geograficznie i siedliskowo, a następnie sadzenie gatunków zgodnych z siedliskiem i właściwych dla regionu geograficznego (w tym na terenie lasów komunalnych Miasta);
- 4) zwalczanie inwazyjnych gatunków obcych;
- 5) tworzenie stref ekotonowych z udziałem gatunków biocenotycznych;
- 6) pozostawianie drzew o charakterze pomnikowym, drzew dziuplastych oraz przestojów i drzew obumarłych aż do całkowitego rozkładu, w jak największym możliwym rozmiarze (w przypadku, gdy nie stanowią zagrożenia wynikających z ochrony przeciwpożarowej i ochrony lasu, wystąpienia gradacji szkodników wtórnych, zagrożeń hodowlanych – możliwości uzyskania i wprowadzenia odnowień oraz zagrożeń bezpieczeństwa osób przebywających na terenie Obszaru)
- 7) zachowanie i utrzymywanie zbiorowisk murawowych;
- 8) zachowanie lokalnych korytarzy ekologicznych;
- 9) wykorzystanie ekosystemów leśnych i nadwodnych dla celów rekreacyjno-krajoznawczych i edukacyjnych w oparciu o wyznaczone ścieżki i szlaki turystyczne, ścieżki edukacyjno-przyrodnicze, wyposażone w elementy infrastruktury turystycznej i edukacyjnej harmonizującej z otoczeniem;

- 10) zachowanie i ochrona ekosystemów wodnych wraz z otaczającą roślinnością, stanowiącą naturalny bufor biologiczny ograniczający wpływ zanieczyszczeń oraz stanowiący barierę ograniczającą nielegalny dostęp do linii brzegowej np. tworzenie dzikich plaż, dojsć wędkarskich, pomostów;
- 11) zapewnienie swobodnej migracji ryb w ciekach;
- 12) prowadzenie racjonalnej gospodarki rybackiej i użytkowania wędkarskiego, przyczyniających się do poprawy stanu ekologicznego wód (ograniczenie zarybień gatunkami karpiowatymi, preferowanie gatunków ryb drapieżnych; niestosowanie zanęt);

## § 5.

### 1. Na terenie Obszaru wprowadza się następujące zakazy:

- 1) realizacji przedsięwzięć mogących znacząco oddziaływać na środowisko w rozumieniu przepisów ustawy z dnia 3 października 2008 r. o udostępnianiu informacji o środowisku i jego ochronie, udziale społeczeństwa w ochronie środowiska oraz o ocenach oddziaływania na środowisko (Dz. U. z 2024 r. poz. 1112);
- 2) likwidowania i niszczenia zadrzewień śródpolnych, przydrożnych i nadwodnych, jeżeli nie wynikają one z potrzeby ochrony przeciwpowodziowej i zapewnienia bezpieczeństwa ruchu drogowego lub wodnego lub budowy, odbudowy, utrzymania, remontów lub naprawy urządzeń wodnych;
- 3) wydobywania do celów gospodarczych skał, w tym torfu, oraz skamieniałości, w tym kopalnych szczątków roślin i zwierząt, a także minerałów i bursztynu;
- 4) wykonywania prac ziemnych trwale zniekształcających rzeźbę terenu, z wyjątkiem prac związanych z zabezpieczeniem przeciwsztormowym, przeciwpowodziowym lub przeciwosuwiskowym lub utrzymaniem, budową, odbudową, naprawą lub remontem urządzeń wodnych;
- 5) dokonywania zmian stosunków wodnych, jeżeli służą innym celom niż ochrona przyrody lub zrównoważone wykorzystanie użytków rolnych i leśnych oraz racjonalna gospodarka wodna lub rybacka;
- 6) likwidowania naturalnych zbiorników wodnych, starorzeczy i obszarów wodno-błotnych;
- 7) budowania nowych obiektów budowlanych w pasie szerokości 100 m od:
  - a) linii brzegów rzek, jezior i innych naturalnych zbiorników wodnych,
  - b) zasięgu lustra wody w sztucznych zbiornikach wodnych usytuowanych na wodach płynących przy normalnym poziomie piętrzenia określonym w pozwoleniu wodnoprawnym, o którym mowa w art. 389 pkt 1 ustawy z dnia 20 lipca 2017 r. – Prawo wodne (Dz. U. z 2024 r. poz. 1087 z późn. zm.)– z wyjątkiem urządzeń wodnych oraz obiektów służących prowadzeniu racjonalnej gospodarki rolnej, leśnej lub rybackiej.

### 2. Zakazy, o których mowa w ust. 1, nie dotyczą:

- 1) realizacji ustaleń miejscowych planów zagospodarowania przestrzennego i decyzji o warunkach zabudowy i zagospodarowania terenu obowiązujących w dniu wejścia w życie niniejszej uchwały;
- 2) działań związanych z wydobywaniem złóż kopalni innym niż stanowiącym cel publiczny w rozumieniu art. 6 pkt 8 ustawy z dnia 21 sierpnia 1997 r. o gospodarce nieruchomościami (Dz. U. z 2024 r. poz. 1145) na obszarach, dla których wydano koncesje na wydobywanie kopalni przed dniem wejścia w życie niniejszej uchwały.

### 3. Zakazy, o których mowa w ust. 1 pkt 2-5 nie dotyczą działań związanych z wydobywaniem złóż kopalni innym niż stanowiącym cel publiczny w rozumieniu art. 6 pkt 8 ustawy z dnia 21 sierpnia 1997 r. o gospodarce nieruchomościami na obszarach, dla których przed dniem wejścia w życie niniejszej uchwały zatwierdzono lub przyjęto przez właściwe organy administracji geologicznej dokumentację złóż tych kopalni.

### 4. Zakaz, o którym mowa w ust. 1 pkt 2 nie dotyczy:

- 1) realizacji zabudowy przewidzianej w studium uwarunkowań i kierunków zagospodarowania przestrzennego Miasta, obowiązującym w dniu wejścia w życie niniejszej uchwały;
  - 2) usuwania drzew, których obwód pnia mierzony na wysokości 5 cm nie przekracza 50 cm i krzewów w wieku do 20 lat, wyłącznie w celu przywrócenia użytkowania rolniczego na gruntach rolnych;
  - 3) rozbudowy i przebudowy istniejących obiektów budowlanych oraz budowy obiektów budowlanych w miejscach, w których istniały w dniu wejścia w życie niniejszej uchwały.
5. Zakaz, o którym mowa w ust. 1 pkt 4 nie dotyczy wykonywania prac ziemnych trwale zniekształcających rzeźbę terenu związanych z przebudową urządzeń wodnych.
6. Zakaz, o którym mowa w ust. 1 pkt 7 nie dotyczy:
- 1) realizacji zabudowy przewidzianej w studium uwarunkowań i kierunków zagospodarowania przestrzennego Miasta, obowiązującym w dniu wejścia w życie niniejszej uchwały;
  - 2) rozbudowy i przebudowy istniejących obiektów budowlanych oraz budowy obiektów budowlanych w miejscach, w których istniały w dniu wejścia w życie niniejszej uchwały, z zastrzeżeniem, że najmniejsza odległość nieprzekraczalnej linii zabudowy wyznaczającej maksymalne zbliżenie obiektu budowlanego do linii brzegów lub zasięgu lustra wody, o których mowa w ust. 1 pkt 7, nie może być mniejsza niż odległość pomiędzy najdalej wysuniętą w stronę linii brzegów lub zasięgu lustra wody, o których mowa w ust. 1 pkt 7, częścią istniejącego w dniu wejścia w życie niniejszej uchwały obiektu budowlanego, a linią brzegów lub zasięgu lustra wody o których mowa w ust. 1 pkt 7;
  - 3) budowy obiektów budowlanych niezbędnych do świadczenia usług związanych z turystyką wodną, przez którą rozumie się przemieszczanie się, podróżowanie szlakami, drogami wodnymi przy wykorzystaniu określonego sprzętu i urządzeń.

#### **§ 6.**

Wykonanie uchwały powierza się Zarządowi Województwa Wielkopolskiego.

#### **§ 7.**

Do spraw wszczętych i niezakończonych przed dniem wejścia w życie niniejszej uchwały, stosuje się przepisy dotychczasowe.

#### **§ 8.**

Uchwała wchodzi w życie po upływie 14 dni od dnia ogłoszenia w Dzienniku Urzędowym Województwa Wielkopolskiego.<sup>1</sup>

---

<sup>1</sup> Niniejsza uchwała była poprzedzona Rozporządzeniem Nr 22/08 Wojewody Wielkopolskiego z dnia 4 września 2008 r. w sprawie ustanowienia obszaru chronionego krajobrazu Dolina Cybiny w Poznaniu (Dz. Urz. Woj. Wielkopolskiego Nr 168, poz. 2813).

**Uzasadnienie**  
**do uchwały Nr ...../...../..... Sejmiku Województwa Wielkopolskiego**  
**z dnia .....roku**

Obszar chronionego krajobrazu „Dolina Cybiny w Poznaniu” został wyznaczony rozporządzeniem nr 22/08 Wojewody Wielkopolskiego z dnia 4 września 2008 r. w sprawie ustanowienia obszaru chronionego krajobrazu Dolina Cybiny w Poznaniu (Dz. Urz. Woj. Wielkopolskiego Nr 168, poz. 2813), na podstawie art. 23 ust. 2 ustawy z dnia 16 kwietnia 2004 r. o ochronie przyrody (Dz. U. z 2023 r. poz. 1336 z późn. zm.).

W myśl aktualnie obowiązujących przepisów, tj. zgodnie z art. 23 ust. 2 ustawy o ochronie przyrody – zwanej dalej „uop” - wyznaczenie obszaru chronionego krajobrazu następuje w drodze uchwały sejmiku województwa, która określa jego nazwę, położenie, obszar, sprawującego nadzór, ustalenia dotyczące czynnej ochrony ekosystemów oraz zakazy dla niego właściwe, wybrane spośród wymienionych w art. 24 ust. 1 uop, a wynikające z potrzeb ochrony obszaru. W drodze uchwały sejmiku województwa, wyłącznie z powodu bezpowrotnej utraty wyróżniającego się krajobrazu o zróżnicowanych ekosystemach i możliwości zaspokajania potrzeb związanych z turystyką i wypoczynkiem, następuje również likwidacja lub zmniejszenie obszaru chronionego krajobrazu.

Z uwagi na zmianę brzmienia zakazów możliwych do wprowadzenia w obszarach chronionego krajobrazu w obecnie obowiązującej uop, Sejmik Województwa Wielkopolskiego, jako organ właściwy w sprawie wydawania przepisów wykonawczych dotyczących obszaru, działający przy pomocy Zespołu Parków Krajobrazowych Województwa Wielkopolskiego (dalej „ZPKWW”), podjął działania mające na celu dostosowanie regulacji dotyczących obszaru chronionego krajobrazu „Dolina Cybiny w Poznaniu”, do aktualnych przepisów wynikających z uop. Ze względów praktycznych stosowania prawa, ciążąca na organach administracji publicznej odpowiedzialność za regulacje wynikające z nadanych tym organom upoważnień ustawowych, zobowiązuje je do ciągłego aktualizowania i dostosowywania pozostających w ich kompetencjach legislacyjnych aktów prawa, pomimo formalnego obowiązywania wcześniejszych aktów normatywnych.

Projekt niniejszej uchwały został sporządzony przez ZPKWW na podstawie dostępnej dokumentacji dotyczącej obszaru, a także poprzednio obowiązujących aktów prawa oraz danych geoprzestrzennych. Na potrzeby sporządzenia niniejszej uchwały przeanalizowano również aktualnie obowiązujące studium uwarunkowań i kierunków zagospodarowania przestrzennego Miasta oraz obowiązujące w granicach Obszaru oraz w jego najbliższym sąsiedztwie miejscowe plany zagospodarowania przestrzennego. Pod względem redakcyjnym i merytorycznym projekt uchwały został przygotowany w oparciu o „Rekomendacje Generalnego Dyrektora Ochrony Środowiska w sprawie redagowania uchwał sejmików województw dotyczących parków krajobrazowych i obszarów chronionego krajobrazu oraz uchwał rad gmin dotyczących pomników przyrody, stanowisk dokumentacyjnych, użytków ekologicznych i zespołów przyrodniczo-krajobrazowych”, Warszawa 2018. W zakresie legislacyjnym uchwałę sporządzono w oparciu o rozporządzenie Prezesa Rady Ministrów z 20 czerwca 2002 r. w sprawie „Zasad techniki prawodawczej” (Dz. U. z 2016 r., poz. 283).

Obszar Chronionego Krajobrazu Dolina Cybiny w Poznaniu pod względem fizycznogeograficznym położony jest na Równinie Wrzesińskiej (Richling A., Solon J., Macias A., Balon J., Borzyszkowski J., Kistowski M. *Regionalna geografia fizyczna Polski*, Poznań 2021), znajdującej się w obrębie makroregionu Pojezierze Wielkopolskie. Rzeźba tego terenu została ukształtowana w fazie poznańskiej zlodowacenia bałtyckiego, w schyłkowym okresie plejstocenu i w holocenie. Główny jej zarys to w przeważającej części bezzeziorna wysoczyzna morenowa płaska, miejscami falista oraz równiny sandrowe i wodnolodowcowe porożcinane rynnami subglacjalnymi i dolinami niewielkich rzek, takimi jak Cybina. Pod względem roślinności potencjalnej w mezoregionie dominuje siedlisko grądu środkowoeuropejskiego, a w mniejszym stopniu kontynentalne bory mieszane sosnowo-dębowe oraz suboceaniczny bór sosnowy. Doliny rzek, w tym Cybiny, stanowią siedliska łągu wiązowo-dębowego i jesionowo-olszowego.

Obszar graniczy bezpośrednio z obszarem Natura 2000 Dolina Cybiny PLH300038, który chroni dolinę rzeki Cybiny na terenie gmin Swarzędz, Pobiedziska oraz Kostrzyn. Teren objęty obszarem chronionego krajobrazu „Dolina Cybiny w Poznaniu” ma niezwykle duże znaczenie w kwestii zaspokajania rekreacyjno-wypoczynkowych potrzeb ludności, wchodząc w skład tzw. wschodniego klinu zieleni miasta Poznania (zwanego także klinem cybińskim). Również dla stabilnego funkcjonowania gatunków i siedlisk przyrodniczych, będących przedmiotem ochrony w obszarze Natura 2000 Dolina Cybiny. Fragment doliny objęty obszarem chronionego krajobrazu ma kluczowe znaczenie, stanowiąc swoisty bufor łagodzący negatywne oddziaływania na część doliny rzeki w obrębie aglomeracji poznańskiej. Cechą charakterystyczną doliny Cybiny jest duża zdolność retencjonowania wód. Przyczyniają się do tego z jednej strony liczne jeziora i sztuczne zbiorniki wodne, w tym wchodzące w skład Obszaru Staw Browarny, Staw Młyński, Staw Antoninek, z drugiej strony gleby torfowe wyścielające jej dno. Z uwagi na powyższe uwarunkowania w dolinie rzeki oraz przyujściowych odcinkach jej dopływów utworzono szereg stawów, w których prowadzona jest gospodarka rybacka. O charakterze Obszaru stanowią przede wszystkim wody powierzchniowe – rzeka i utworzone w jej nurcie zbiorniki oraz ekosystemy leśne, łąkowe i podmokłe. Cechą charakterystyczną doliny Cybiny jest jej duże zróżnicowanie siedliskowe, wpływające na wysoką różnorodność fitocenotyczną. W całej dolinie stwierdzono występowanie 85 zespołów roślinnych, rozmieszczonych mozaikowo w samej dolinie i na jej obrzeżach. Najlepiej wykształcone są podmokłe zbiorowiska zaroślowe i leśne, do których należą: zarośla łozowe (*Salicetum cinereae*), ols porzeczkowy (*Carici elongatae-Alnetum*) i łąg jesionowo-olszowy (*Fraxino-Alnetum*). Pospolicie występują także liczne zbiorowiska roślinności wodnej i bagiennej, ale częste są również zespoły muraw oraz ciepłolubnych ziołorośli, rozwijających się na skarpach doliny oraz wyniesieniach w obrębie jej dna. Dolina Cybiny od dawna była intensywnie użytkowana, co ukształtowało jej dzisiejszy charakter.

Niniejszą uchwałą zmieniono przebieg granic Obszaru, dokonując niezbędnej korekty granicy wynikającej z konieczności jej dostosowania do obowiązującej ewidencji gruntów i budynków (dane powiatowego ośrodka dokumentacji geodezyjnej i kartograficznej). Wprowadzono także zmiany, związane z wyłączeniem z granic Obszaru terenów stanowiących drogi, pozbawionych walorów, dla których obszar utworzono:

- 1) wyłączono fragmenty działek nr 15/1, 15/2, 14, 7/2 (arkusz 27), obręb Głowieniec, w ciągu ulicy Warszawskiej;
- 2) wyłączono fragmenty działek nr 81 oraz 77/3 (arkusz 13), obręb Głowieniec (fragment ulicy Sarniej);
- 3) wyłączono fragment działki 79/1 (arkusz 13), obręb Głowieniec, wzdłuż ulicy Strzałkowskiej.

W związku z powyższym powierzchnia obszaru uległa nieznacznemu pomniejszeniu i wynosi obecnie 182,39 ha.

Zgodnie z upoważnieniem zawartym w art. 23 ust. 2 uop sformułowano ustalenia dotyczące czynnej ochrony ekosystemów, polegające m.in. na ekstensywnym użytkowaniu łąk, tworzeniu stref ekotonowych na granicy ekosystemów, zwalczaniu inwazyjnych gatunków obcych, prowadzeniu racjonalnej gospodarki leśnej wspierającej odnowienie naturalne i zgodne z siedliskiem. Wskazane w § 4 kierunki i działania ochrony czynnej są bardzo pożądane niezależnie od egzekwowania wprowadzonych na terenie Obszaru zakazów i stanowią skuteczne narzędzie zapobiegające degradacji Obszaru i utrzymaniu jego walorów. W szczególności nacisk na tę formę ochrony czynnej winien być wzięty pod uwagę w przypadku gospodarki leśnej (wspieranie odnowienia naturalnego w lasach komunalnych Miasta). Z uwagi na rekreacyjno-wypoczynkowe funkcje Obszaru, należy zadbać o odpowiednie kanalizowanie ruchu turystycznego i zapewnienie odpowiedniej infrastruktury w formie ścieżek i miejsc do wypoczynku, zapobiegające nadmiernej presji na cenne ekosystemy Obszaru. Ponadto samo wprowadzenie zakazów (zatem ochrony biernej, zakładającej brak stosowania dodatkowych zabiegów ochronnych w celu przywrócenia naturalnego stanu ekosystemów i składników przyrody lub zachowania siedlisk przyrodniczych oraz siedlisk roślin, zwierząt lub grzybów) często jest niewystarczające dla powstrzymania dalszej utraty walorów, dla których Obszar utworzono.

W celu ochrony wartości krajobrazowych, turystycznych i przyrodniczych Obszaru wprowadzono służące temu zakazy, spośród wymienionych w art. 24 ust. 1 uop.



Przyjęto, że z uwagi na usankcjonowany prawnie przed wejściem w życie niniejszej uchwały ład przestrzenny, wszystkie wymienione w niniejszej uchwale zakazy, nie będą dotyczyły obszarów objętych ustaleniami miejscowych planów zagospodarowania przestrzennego Miasta oraz decyzji o warunkach zabudowy i zagospodarowania terenu obowiązujących w dniu wejścia w życie niniejszej uchwały.

Ponadto przepis art. 24 ust. 2 uop przewiduje generalne odstępstwo od zakazów wprowadzonych na terenie obszaru chronionego krajobrazu, m.in. w zakresie realizacji inwestycji celu publicznego, przez które zgodnie z art. 2 pkt 5 ustawy z dnia 27 marca 2003 r. o planowaniu i zagospodarowaniu przestrzennym (Dz. U. z 2024 r. poz. 1130), należy rozumieć działania o znaczeniu lokalnym (gminnym) i ponadlokalnym (powiatowym, wojewódzkim i krajowym), a także krajowym (obejmującym również inwestycje międzynarodowe i ponadregionalne), oraz metropolitalnym (obejmującym obszar metropolitalny) bez względu na status podmiotu podejmującego te działania oraz źródła ich finansowania, stanowiące realizację celów, o których mowa w art. 6 ustawy z dnia 21 sierpnia 1997 r. o gospodarce nieruchomościami.

W odniesieniu do działalności, jaką jest eksploatacja złóż kopalin, w myśl art. 6 pkt 8 ustawy z dnia 21 sierpnia 1997 r. o gospodarce nieruchomościami, celami publicznymi są poszukiwanie, rozpoznawanie, wydobywanie złóż kopalin objętych własnością górnictwem, tj., zgodnie z art. 10 ust. 1 i 2 ustawy z dnia 9 czerwca 2011 r. Prawo geologiczne i górnicze (Dz. U. z 2023 r. poz. 633 z późn. zm.), złóż węglowodorów, węgla kamiennego, metanu występującego jako kopalina towarzysząca, węgla brunatnego, rud metali z wyjątkiem darniowych rud żelaza, metali w stanie rodzimym, rud pierwiastków promieniotwórczych, siarki rodzimej, soli kamiennej, soli potasowej, soli potasowo-magnezowej, gipsu i anhydrytu, kamieni szlachetnych, pierwiastków ziem rzadkich, gazów szlachetnych, wodoru, wód leczniczych, wód termalnych i solanek. Uwzględniając nabyte przed dniem wejścia w życie niniejszej uchwały prawa, ustalono, że zakazy określone w § 5 ust. 1 nie będą dotyczyły działań związanych z wydobywaniem złóż kopalin innym, niż stanowiącym cel publiczny, na obszarach, dla których wydano koncesje na wydobywanie przed dniem wejścia w życie niniejszej uchwały. Oznacza to, iż na tych obszarach zakazy obowiązują w odniesieniu do działalności innej niż wydobywanie ww. złóż kopalin.

W odniesieniu natomiast do zakazów określonych w § 5 ust. 1 pkt 2 – 5, ustawowe odstępstwo rozszerzono dodatkowo o działania związane z wydobywaniem złóż kopalin innym niż stanowiącym cel publiczny, na obszarach, dla których w dniu wejścia w życie niniejszej uchwały zatwierdzono lub przyjęto przez właściwe organy administracji geologicznej dokumentację złóż kopalin. Taka konstrukcja pozwoli na prowadzenie działalności wydobywczej udokumentowanych złóż jednocześnie nie wywierając znacząco negatywnego wpływu na ochronę przyrody i krajobrazu Obszaru.

W odniesieniu do zakazu określonego w § 5 ust. 1 pkt 2 (tj. zakazu likwidowania i niszczenia zadrzewień śródpolnych, przydrożnych i nadwodnych, jeżeli nie wynikają one z potrzeby ochrony przeciwpowodziowej i zapewnienia bezpieczeństwa ruchu drogowego lub wodnego lub budowy, odbudowy, utrzymania, remontów lub naprawy urządzeń wodnych) uznano, iż nie będzie on ponadto dotyczył drzew, których obwód pnia mierzony na wysokości 5 cm nie przekracza 50 cm i krzewów w wieku do 20 lat porastających grunty rolne, jeśli ich usuwanie ma na celu przywrócenie użytkowania rolniczego. Wprowadzenie powyższego umożliwi kontynuowanie użytkowania rolniczego na istniejących gruntach rolnych i nie spowoduje negatywnego wpływu na walory krajobrazowe i przyrodnicze w skali całego Obszaru.

Ponadto, z uwagi na umożliwienie realizacji ugruntowanej polityki Miasta w zakresie kierunków zagospodarowania przestrzennego (tj. przed dniem wejścia w życie niniejszej uchwały) przyjęto, iż zakaz nie będzie dotyczył realizacji zabudowy przewidzianej w studium uwarunkowań i kierunków zagospodarowania przestrzennego Miasta obowiązującym w dniu wejścia w życie niniejszej uchwały. Oznacza to, że zakaz stosuje się w przypadku wprowadzania zmian ww. dokumentu, dotyczących wyznaczenia nowych terenów przeznaczonych pod zabudowę mogących naruszać przedmiotowy zakaz po dniu wejścia w życie niniejszej uchwały. Odstępstwo od zakazu likwidowania i niszczenia zadrzewień

wprowadzono również w przypadku rozbudowy i przebudowy istniejących obiektów budowlanych oraz budowy obiektów budowlanych w miejscach, w których istniały w dniu wejścia w życie niniejszej uchwały. Powyższe umożliwi realizację przyjętego ładu przestrzennego, a także dalsze zagospodarowywanie terenów istniejącej zabudowy poprzez jej uzupełnienie. Zakaz nie dotyczy ponadto usuwania drzew zlokalizowanych przy drogach leśnych, gdyż zgodnie z art. 3 pkt 2 ustawy z dnia 28 września 1991 r. o lasach (Dz. U. z 2024 r. poz. 530) grunt stanowiący drogi leśne, w świetle cytowanej ustawy jest lasem.

Należy także podkreślić, iż na gruncie uop na mocy art. 24 ust. 3a, zakaz nie dotyczy usunięcia drzewa lub krzewu w obrębie zadrzewienia należącego do IGO stwarzającego zagrożenie dla Unii lub do IGO stwarzającego zagrożenie dla Polski, zgodnie z ustawą z dnia 11 sierpnia 2021 r. o gatunkach obcych (Dz. U. z 2023 r. poz. 1589 z późn. zm.).

W odniesieniu do zakazu określonego w § 5 ust. 1 pkt 4 uznano, że nie będzie on dodatkowo dotyczył prac ziemnych trwale zniekształcających rzeźbę terenu związanych z przebudową urządzeń wodnych, co pozwoli na utrzymywanie ich we właściwym stanie.

W odniesieniu do zakazu określonego w § 5 ust. 1 pkt 7 (tj. zakazu budowania nowych obiektów budowlanych w pasie szerokości 100 m od linii brzegów rzek, jezior i innych naturalnych zbiorników wodnych, zasięgu lustra wody w sztucznych zbiornikach wodnych usytuowanych na wodach płynących przy normalnym poziomie piętrzenia określonym w pozwoleniu wodnoprawnym, o którym mowa w art. 389 pkt 1 ustawy z dnia 20 lipca 2017 r. Prawo wodne – z wyjątkiem urządzeń wodnych oraz obiektów służących prowadzeniu racjonalnej gospodarki rolnej, leśnej lub rybackiej) przyjęto, że nie dotyczy on obszarów przeznaczonych pod zabudowę w studium uwarunkowań i kierunków zagospodarowania przestrzennego Miasta obowiązującym w dniu wejścia w życie niniejszej uchwały. Oznacza to, że zakaz stosuje się jedynie w przypadku wprowadzania zmian ww. dokumentu, dotyczących wyznaczenia nowych terenów przeznaczonych pod zabudowę mogących naruszać przedmiotowy zakaz po dniu wejścia w życie niniejszej uchwały. Odstępstwo od ww. zakazu wprowadzono również w przypadku rozbudowy i przebudowy istniejących obiektów budowlanych oraz budowy obiektów budowlanych w miejscach, w których istniały w dniu wejścia w życie niniejszej uchwały, z zastrzeżeniem, że najmniejsza odległość nieprzekraczalnej linii zabudowy wyznaczającej maksymalne zbliżenie obiektu budowlanego do linii brzegów lub zasięgu lustra wody, o których mowa w § 5 ust. 1 pkt 7, nie może być mniejsza niż odległość pomiędzy najdalej wysuniętą w stronę linii brzegów lub zasięgu lustra wody, o których mowa w § 5 ust. 1 pkt 7 częścią istniejącego w dniu wejścia w życie niniejszej uchwały obiektu budowlanego, a linią brzegów lub zasięgu lustra wody, o których mowa w § 5 ust. 1 pkt 7. Uznano, że nie wpłynie to negatywnie na walory, dla których Obszar wyznaczono, a umożliwi kontynuowanie przyjętego sposobu zagospodarowania obszarów przeznaczonych pod zabudowę i uzupełnienie istniejącej zabudowy. Ponadto, przedmiotowy zakaz nie będzie dotyczył budowy obiektów budowlanych niezbędnych do świadczenia usług związanych z turystyką wodną, przez którą rozumie się przemieszczanie się, podróżowanie szlakami, drogami wodnymi przy wykorzystaniu określonego sprzętu i urządzeń. Uznano, że ze względu na charakter Obszaru, ustawowe przesłanki do wyznaczania tej formy ochrony przyrody, czyli między innymi możliwość zaspokajania potrzeb związanych z turystyką i wypoczynkiem oraz aktualne turystyczne wykorzystywanie i zagospodarowanie brzegów rzek i jezior Obszaru, wprowadzenie przedmiotowego odstępstwa jest uzasadnione.

W odniesieniu do zakazu określonego w § 5 ust. 1 pkt 1 (tj. realizacji przedsięwzięć mogących znacząco oddziaływać na środowisko w rozumieniu przepisów ustawy z dnia 3 października 2008 r. o udostępnianiu informacji o środowisku i jego ochronie, udziale społeczeństwa w ochronie środowiska oraz o ocenach oddziaływania na środowisko) nie przewidziano innych, niż określone w § 5 ust. 2, wyłączeń spod jego obowiązywania. Wyłączenia te wprowadzono w związku z obowiązującym przed wejściem w życie niniejszej uchwały stanem prawnym, wynikającym z uchwalonych aktów prawa miejscowego dotyczących miejscowych planów zagospodarowania przestrzennego oraz wydanych (i obowiązujących) decyzji o warunkach zabudowy i zagospodarowania

terenu, a także koncesji na wydobywanie złóż kopalin. Ponadto, z mocy uop zakaz ten nie dotyczy realizacji inwestycji celu publicznego (bez względu na to, czy zostały one przewidziane w dokumentach planistycznych czy nie), co skutecznie zabezpiecza możliwość realizacji przedsięwzięć strategicznych dla rozwoju Miasta.

Co więcej, pomimo obowiązywania zakazu realizacji inwestycji niestanowiących celu publicznego i nieobjętych ustaleniami dokumentów planistycznych obowiązujących przed wejściem w życie niniejszej uchwały, uop w art. 24 ust. 3 przewiduje, że przedmiotowy zakaz nie dotyczy realizacji przedsięwzięć mogących znacząco oddziaływać na środowisko, dla których przeprowadzona ocena oddziaływania na środowisko wykazała brak negatywnego wpływu na ochronę przyrody i ochronę krajobrazu obszaru chronionego krajobrazu. Zatem wprowadzenie tego zakazu na terenie Obszaru nie oznacza automatycznego braku możliwości realizacji przedsięwzięcia, o którym mowa w art. 60 ustawy z dnia 3 października 2008 r. o udostępnianiu informacji o środowisku i jego ochronie, udziale społeczeństwa w ochronie środowiska oraz o ocenach oddziaływania na środowisko.

Uchwałą nie wprowadzono zakazu zabijania dziko występujących zwierząt, niszczenia ich nor, legowisk, innych schronień i miejsc rozrodu oraz tarlisk, złożonej ikry, z wyjątkiem amatorskiego połowu ryb oraz wykonywania czynności związanych z racjonalną gospodarką rolną, leśną, rybacką i łowiecką. Uznano, że regulacje zawarte w powszechnie obowiązujących przepisach prawa gwarantują zwierzętom ochronę w stopniu wystarczającym dla realizacji szczególnych celów ochrony określonych dla przedmiotowego Obszaru. Do najważniejszych aktów normatywnych w tym zakresie należy zaliczyć: ustawę z dnia 16 kwietnia 2004 r. o ochronie przyrody, ustawę z dnia 21 sierpnia 1997 r. o ochronie zwierząt (Dz.U. z 2023 r., poz. 1580 z późn. zm.) czy też ustawę z dnia 13 października 1995 r. Prawo łowieckie (Dz.U. z 2023 r., poz. 1082), a także akty wykonawcze wydane w oparciu o ww. ustawy.

Nie wprowadzono zakazu lokalizowania obiektów budowlanych w pasie szerokości 200 m od krawędzi brzegów klifowych oraz w pasie technicznym brzegu morskiego, ponieważ takie obszary i formy nie występują na terenie Obszaru.

Stosownie do art. 23 ust. 3 ustawy o ochronie przyrody, projekt niniejszej uchwały przekazano Radzie Miasta Poznania oraz Regionalnemu Dyrektorowi Ochrony Środowiska w Poznaniu w celu jego uzgodnienia.

Wypełniając obowiązek wynikający z ustawy z dnia 24 kwietnia 2003 r. o działalności pożytku publicznego i o wolontariacie (Dz. U. z 2023, poz. 571 z późn. zm.), projekt niniejszej uchwały był przedmiotem konsultacji.

Wobec powyższego, realizując kompetencje wynikające z art. 23 ust. 2 uop, po uzgodnieniu z Radą Miasta Poznania, Regionalnym Dyrektorem Ochrony Środowiska w Poznaniu, a także po konsultacjach z organizacjami pożytku publicznego, podjęcie przez Sejmik Województwa Wielkopolskiego niniejszej uchwały jest uzasadnione.



Przebieg granicy Obszaru Chronionego Krajobrazu Dolina Cybiny w Poznaniu  
(indeks arkuszy)

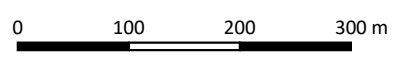
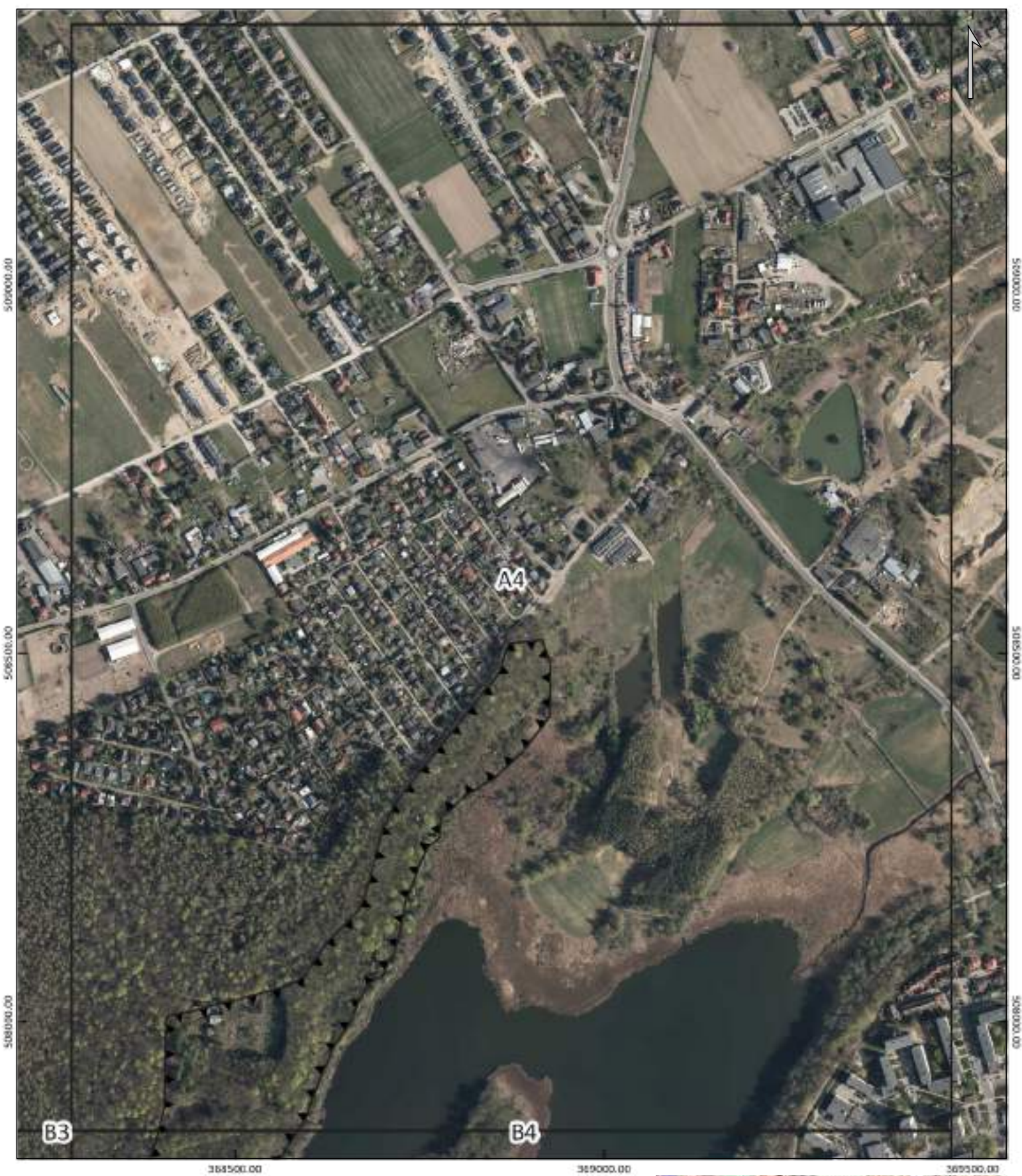


0 0,5 1 1,5 km

Układ współrzędnych: PL-1992

▼ granica obszaru chronionego krajobrazu

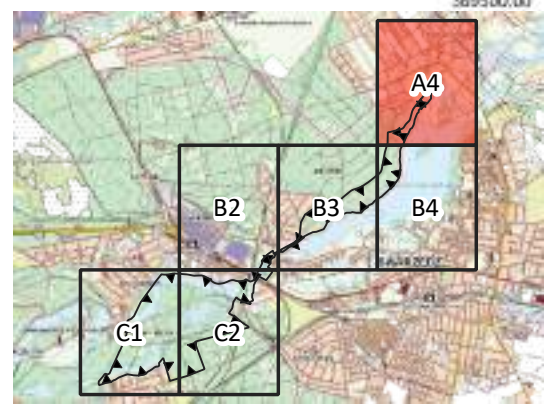




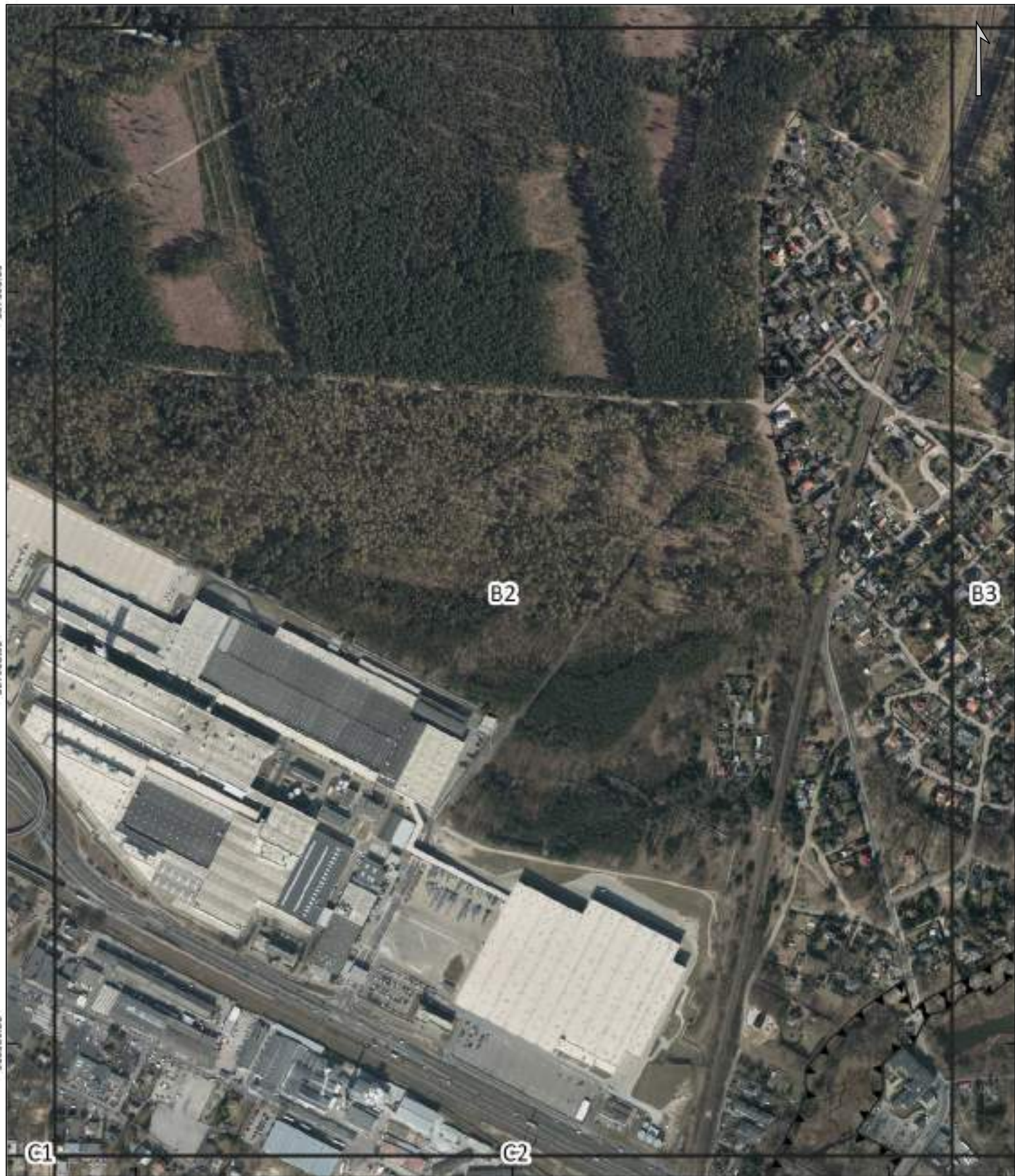
Układ współrzędnych: PL-1992

↪ granica obszaru chronionego krajobrazu

Podkłady: Mapa Topograficzna Polski, ortofotomapa:  
 Główny Urząd Geodezji i Kartografii - usługa przeglądanja (17.05.2024 r.).







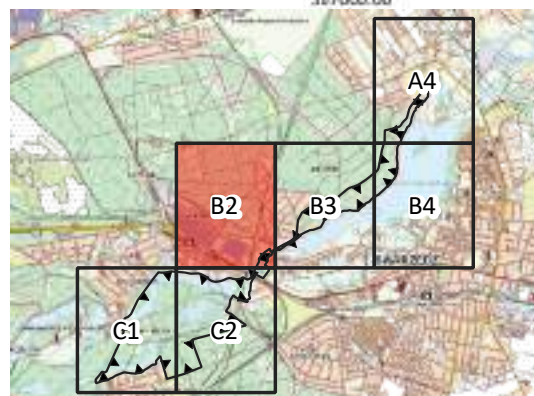
366000.00 365000.00 367000.00

0 100 200 300 m

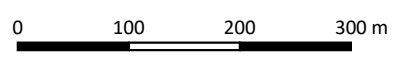
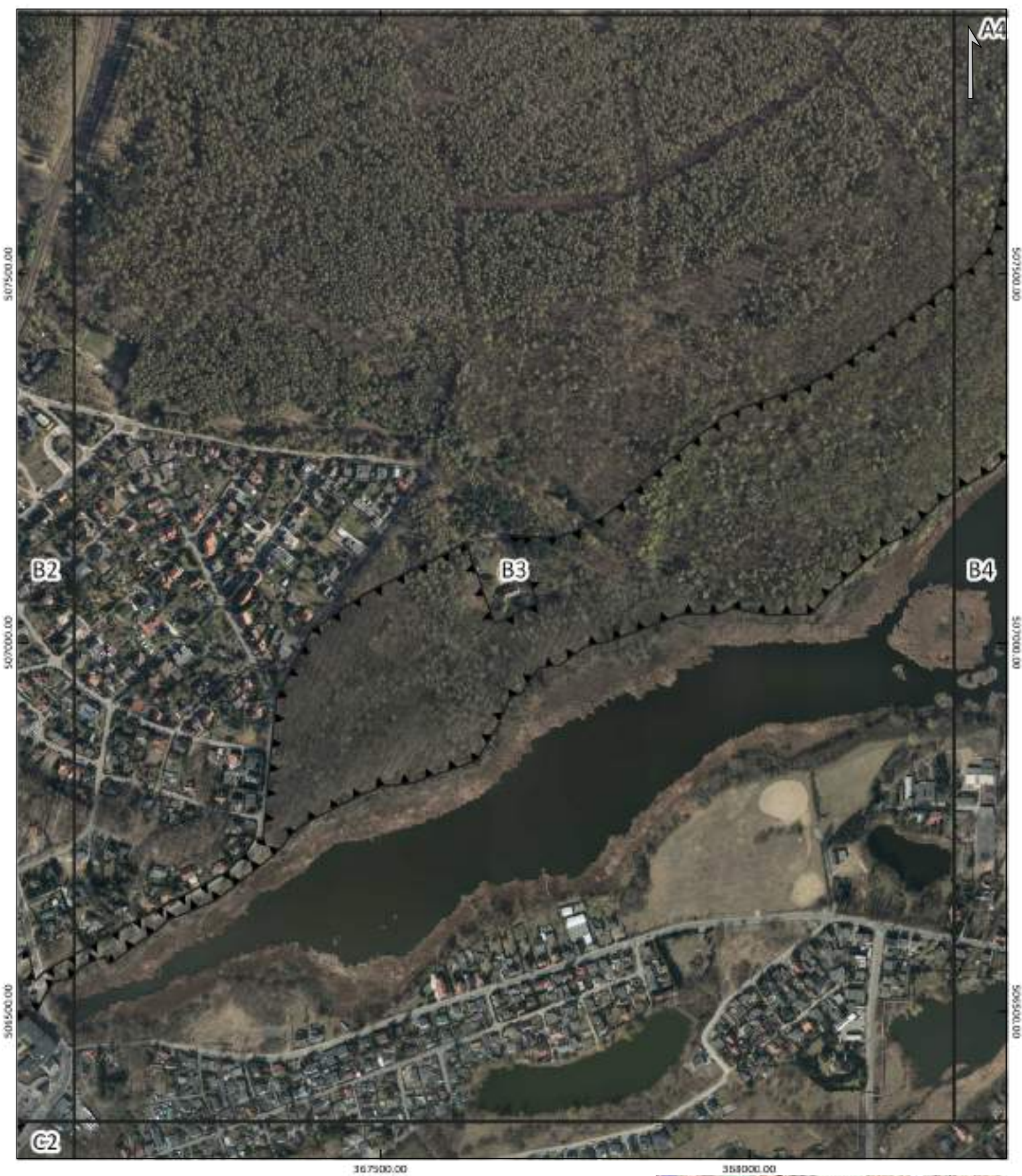
Układ współrzędnych: PL-1992

↯ granica obszaru chronionego krajobrazu

Podkłady: Mapa Topograficzna Polski, ortofotomapa:  
 Główny Urząd Geodezji i Kartografii - usługa przeglądanania (17.05.2024 r.).



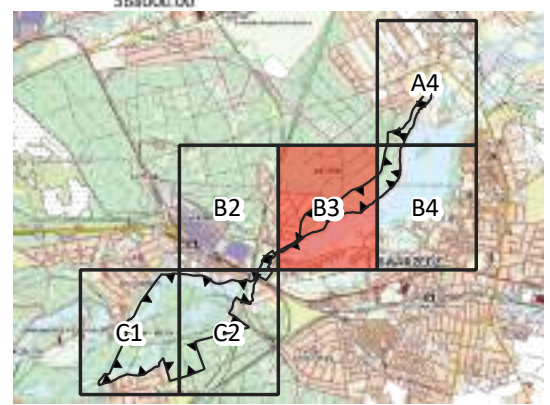




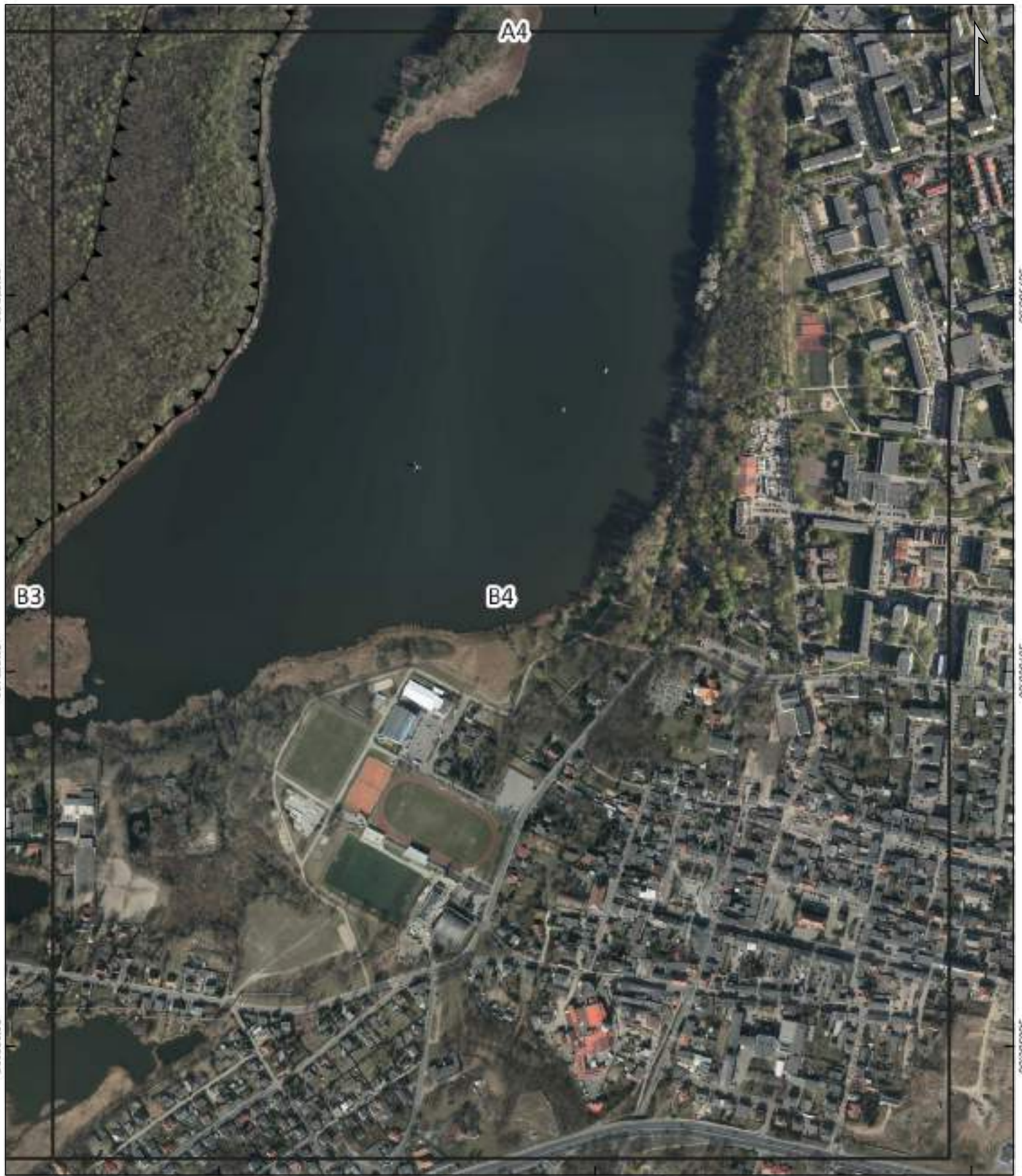
Układ współrzędnych: PL-1992

▼ granica obszaru chronionego krajobrazu

Podkłady: Mapa Topograficzna Polski, ortofotomapa:  
 Główny Urząd Geodezji i Kartografii - usługa przeglądanania (17.05.2024 r.).



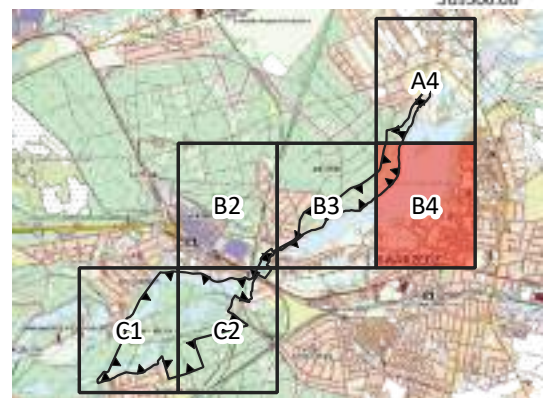




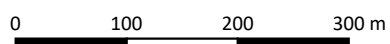
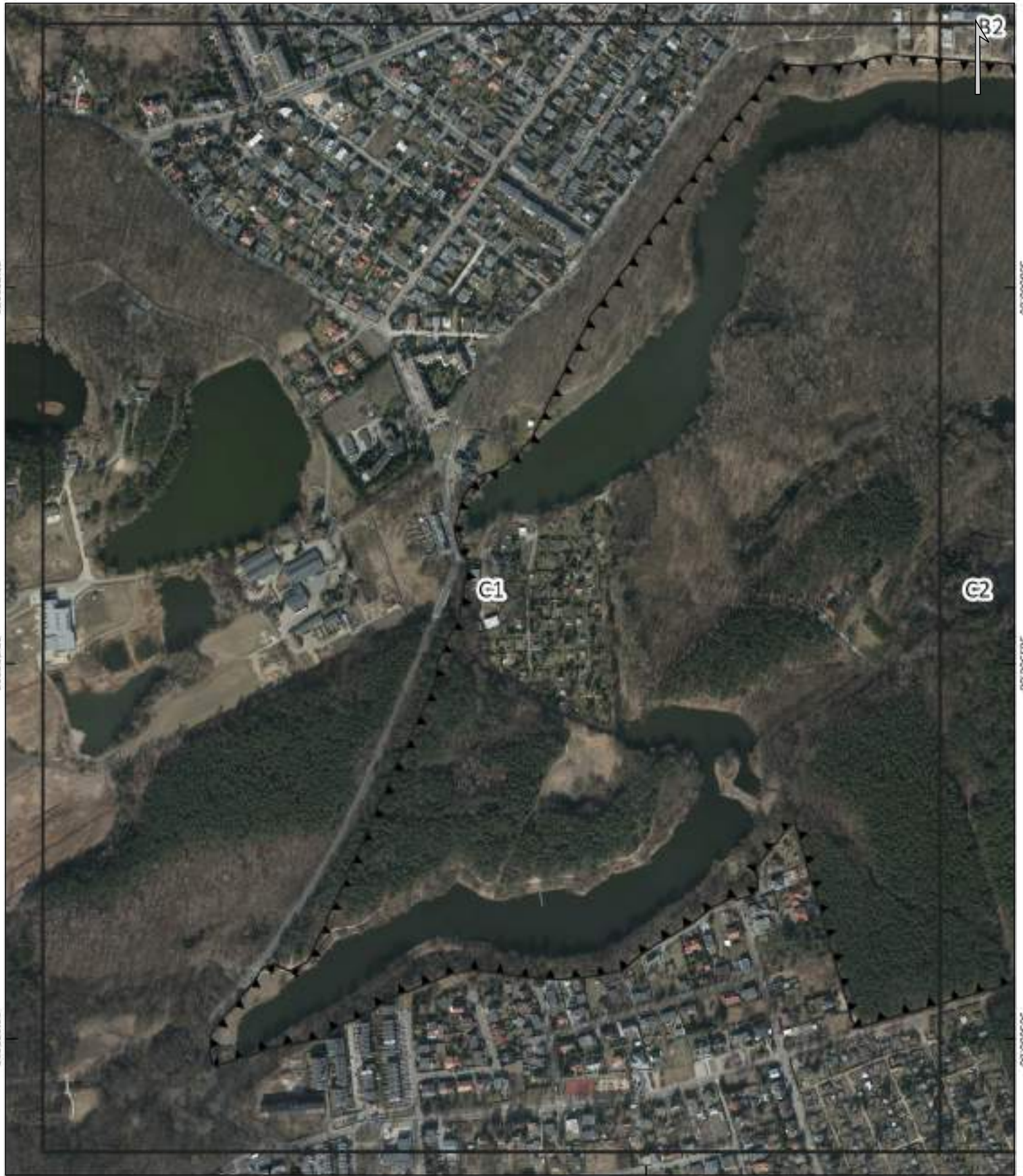
Układ współrzędnych: PL-1992

↖ granica obszaru chronionego krajobrazu

Podkłady: Mapa Topograficzna Polski, ortofotomapa:  
 Główny Urząd Geodezji i Kartografii - usługa przeglądanania (17.05.2024 r.).



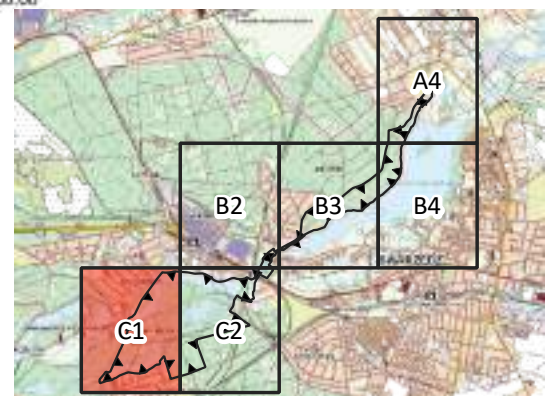




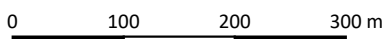
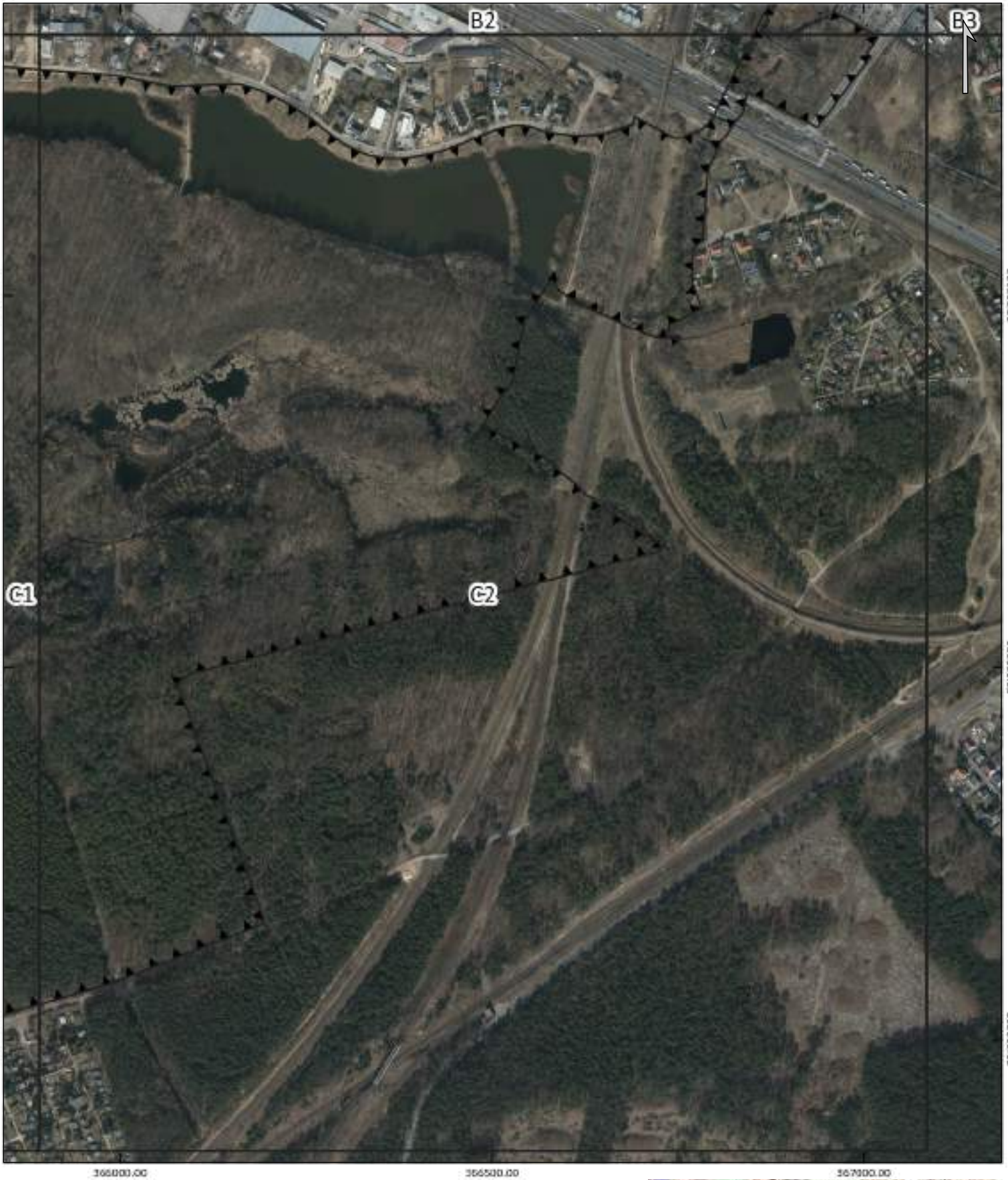
Układ współrzędnych: PL-1992

▼ granica obszaru chronionego krajobrazu

Podkłady: Mapa Topograficzna Polski, ortofotomapa:  
Główny Urząd Geodezji i Kartografii - usługa przeglądarki (17.05.2024 r.).



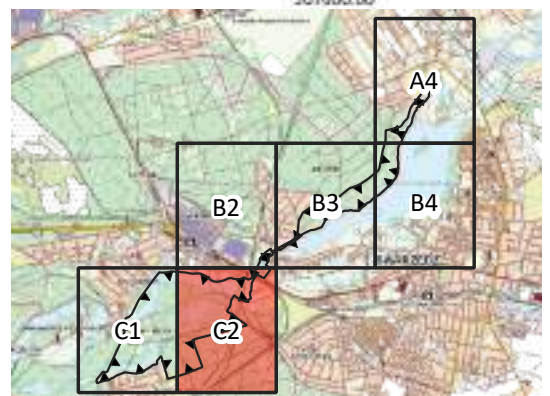




Układ współrzędnych: PL-1992

▼ granica obszaru chronionego krajobrazu

Podkłady: Mapa Topograficzna Polski, ortofotomapa:  
 Główny Urząd Geodezji i Kartografii - usługa przeglądanania (17.05.2024 r.).



**Wykaz współrzędnych punktów załamania granicy  
Obszaru Chronionego Krajobrazu Dolina Cybiny w Poznaniu  
wykonany w układzie współrzędnych prostokątnych płaskich PL-1992**

Nr	X	Y
1	393308,39	544030,13
2	393306,54	544084,59
3	393304,84	544104,46
4	393291,10	544198,54
5	393269,57	544237,59
6	393255,56	544037,71
7	393247,14	544282,33
8	393223,88	544337,72
9	393195,55	544407,23
10	393176,16	544448,17
11	393162,03	544477,91
12	393147,23	544500,78
13	393145,09	544049,46
14	393119,15	544532,32
15	393045,92	544060,65
16	393027,03	544529,04
17	393020,71	544568,49
18	393016,30	544576,38
19	392976,94	544577,66
20	392968,15	544067,29
21	392925,77	544578,81
22	392864,81	544580,17
23	392809,03	544580,88
24	392808,26	544084,26
25	392747,77	544582,35
26	392710,28	544675,77
27	392695,81	544583,73
28	392661,39	544908,56
29	392660,01	544915,40
30	392659,19	544100,53
31	392637,55	544584,81
32	392612,90	545125,73
33	392598,84	545207,49

34	392598,67	545213,58
35	392589,69	544586,36
36	392569,80	544698,30
37	392557,65	545212,92
38	392555,96	544737,35
39	392541,06	544588,43
40	392537,63	544113,99
41	392522,04	544590,94
42	392510,18	544117,03
43	392503,20	545186,01
44	392489,09	545178,04
45	392484,80	544599,24
46	392480,60	545170,17
47	392470,49	545156,46
48	392463,63	545145,90
49	392462,81	544605,75
50	392454,77	545183,41
51	392448,20	544611,72
52	392427,49	544620,79
53	392413,98	544626,73
54	392409,71	544816,78
55	392407,26	544809,66
56	392395,28	544632,83
57	392365,33	544133,21
58	392358,37	544133,98
59	392357,62	545173,90
60	392355,73	544659,67
61	392355,28	545173,61
62	392353,54	544653,28
63	392351,44	544647,15
64	392212,18	544149,49
65	392173,01	545153,07
66	392172,94	545159,40
67	392168,76	545164,37

68	392168,32	545226,41
69	392168,26	545235,31
70	392168,11	545254,36
71	392095,43	544161,88
72	392091,04	544163,30
73	392050,83	544172,50
74	392042,17	544167,37
75	392036,94	545308,63
76	392015,29	544169,39
77	391961,94	545309,27
78	391923,98	544177,93
79	391910,14	545318,08
80	391815,61	545363,30
81	391764,39	544199,10
82	391726,87	544203,58
83	391717,73	544204,34
84	391627,17	544215,37
85	391621,23	544216,16
86	391603,32	544218,53
87	391584,21	544221,16
88	391536,60	544225,50
89	391453,14	544232,97
90	391429,53	544237,91
91	391376,50	544236,78
92	391315,00	545558,64
93	391309,29	545562,73
94	391304,96	545500,80
95	391302,36	545407,72
96	391301,07	544223,44
97	391233,62	544205,33
98	391230,71	544204,62
99	391195,27	545483,00
100	391166,57	544188,89
101	391158,66	544186,95
102	390876,93	545260,40
103	390857,50	545267,92
104	390781,30	544094,65
105	390677,02	545285,66
106	390488,38	545303,71
107	390450,24	544011,18
108	390349,64	545321,30
109	390335,91	543984,27
110	390221,21	543955,17
111	390217,69	544016,02
112	390216,49	544036,79

113	390211,66	544120,60
114	390191,17	545341,87
115	390187,37	545341,73
116	390143,75	544111,32
117	390089,81	544103,90
118	390082,89	544102,95
119	390039,63	544096,99
120	390024,53	545335,85
121	389986,81	544090,26
122	389979,96	545334,24
123	389963,92	544087,36
124	389941,26	544084,49
125	389901,39	544079,44
126	389823,52	544081,77
127	389789,22	545400,63
128	389785,14	545326,36
129	389779,77	545326,16
130	389686,93	544084,97
131	389677,63	545420,97
132	389654,17	545425,24
133	389635,60	544149,81
134	389634,89	544084,42
135	389593,42	545436,31
136	389496,45	545454,20
137	389399,13	544166,40
138	389396,68	544135,08
139	389383,41	545475,06
140	389377,08	545508,81
141	389355,22	545625,38
142	389322,14	545802,85
143	389284,18	545970,59
144	389155,37	544124,87
145	389146,68	544132,28
146	389144,00	545912,11
147	389138,93	545926,20
148	389108,53	546010,73
149	389060,71	546146,30
150	389029,87	544063,32
151	389008,34	546293,34
152	388967,19	546408,97
153	388962,51	544025,29
154	388960,59	546427,54
155	388941,52	546481,63
156	388907,09	544001,87
157	388870,89	543991,29

158	388862,32	546541,99
159	388854,07	543993,00
160	388851,76	543955,65
161	388849,51	543978,89
162	388848,78	543919,53
163	388846,62	543935,46
164	388828,11	543931,83
165	388801,05	543947,93
166	388777,00	543962,24
167	388766,92	546614,70
168	388752,95	543976,55
169	388718,60	543997,00
170	388712,95	544001,81
171	388682,52	544019,08
172	388669,52	546655,56
173	388663,53	546654,82
174	388655,51	546699,12
175	388634,18	546651,24
176	388581,14	544076,61
177	388559,89	544088,67
178	388512,99	544115,28
179	388507,45	546667,65
180	388504,48	546668,03
181	388430,13	544166,14
182	388409,01	546611,54
183	388317,45	546554,26
184	388315,93	544236,00
185	388305,84	546541,80
186	388273,58	546498,89
187	388227,78	546450,10
188	388220,89	546443,59
189	388213,36	544298,10
190	388103,79	544360,91
191	388097,32	546342,17
192	388013,61	544297,85
193	387974,37	546241,74
194	387958,36	544255,21
195	387948,30	544265,00
196	387921,86	546197,46
197	387911,81	546188,82
198	387910,24	544284,48
199	387875,35	546161,05
200	387871,52	544287,31
201	387859,48	546155,36
202	387839,41	544273,62

203	387838,83	546147,90
204	387820,21	544255,83
205	387813,68	544380,80
206	387765,35	544315,06
207	387725,09	546107,19
208	387687,27	544542,47
209	387677,96	544549,58
210	387676,30	544550,38
211	387665,77	544513,25
212	387589,26	546058,83
213	387579,16	546054,64
214	387557,06	546095,24
215	387545,73	544612,70
216	387501,62	546199,98
217	387501,58	544633,76
218	387450,03	544658,40
219	387443,27	546306,71
220	387412,97	544676,11
221	387409,65	546371,91
222	387353,60	546476,91
223	387347,75	546488,70
224	387324,82	546508,30
225	387306,85	544726,70
226	387252,80	544727,19
227	387228,48	546579,16
228	387199,48	544727,23
229	387132,59	546650,87
230	387084,16	546687,68
231	387065,40	546702,85
232	387043,98	544728,77
233	387034,18	544728,87
234	387032,01	544731,47
235	386976,87	546888,07
236	386937,15	546973,38
237	386935,95	546976,97
238	386933,25	544729,57
239	386905,01	544729,62
240	386897,52	544729,65
241	386876,44	544675,31
242	386872,12	546936,83
243	386840,23	546913,46
244	386812,44	544674,72
245	386774,14	546855,34
246	386761,41	546854,24
247	386729,63	544673,82

248	386672,56	544650,39
249	386644,72	544296,88
250	386637,91	544310,37
251	386635,85	544294,72
252	386627,29	546836,01
253	386619,81	544346,28
254	386618,95	544616,51
255	386616,52	546831,77
256	386606,15	544373,37
257	386592,38	546795,11
258	386584,13	546808,90
259	386583,52	544269,71
260	386577,75	544589,93
261	386566,58	546826,86
262	386553,62	544474,19
263	386543,18	546858,05
264	386535,36	544245,69
265	386524,51	546870,48
266	386514,07	544550,50
267	386498,81	546887,32
268	386496,52	546925,85
269	386480,86	546952,76
270	386474,45	544215,98
271	386471,31	544214,45
272	386463,61	544210,70
273	386443,14	547001,05
274	386421,96	547036,03
275	386391,22	547087,14
276	386386,27	544172,51
277	386349,05	547134,72
278	386314,11	544193,69
279	386311,09	544162,82
280	386305,78	547165,08
281	386274,53	544167,58
282	386251,26	547225,50
283	386236,86	544172,47
284	386234,88	547248,44
285	386230,04	547796,77
286	386226,15	547791,26
287	386224,95	547254,71
288	386219,29	547803,15
289	386218,37	547255,08
290	386199,39	544177,33
291	386193,23	544090,56
292	386186,65	547734,96

293	386185,97	547248,09
294	386182,44	547247,43
295	386174,85	547245,49
296	386168,57	543906,74
297	386165,34	543892,85
298	386149,86	547247,35
299	386135,46	544185,63
300	386130,43	547250,43
301	386127,40	547779,79
302	386126,69	547784,17
303	386123,09	547807,19
304	386117,58	547636,57
305	386104,46	543921,82
306	386100,30	547357,92
307	386084,12	547388,45
308	386071,77	547412,59
309	386070,31	547574,77
310	386054,86	547437,02
311	386046,84	547539,55
312	386046,36	544197,19
313	386046,10	543950,40
314	386038,01	547782,78
315	386037,17	544117,07
316	386035,99	544108,86
317	386032,60	547460,44
318	386025,15	543958,50
319	386024,89	548022,50
320	386019,61	547469,12
321	386004,16	547474,31
322	386001,38	543966,24
323	385999,48	552765,18
324	385981,84	543971,39
325	385951,11	553102,28
326	385923,57	543979,39
327	385915,86	552620,60
328	385902,68	543980,23
329	385859,48	543981,95
330	385854,84	553133,23
331	385835,91	543978,14
332	385830,73	552472,63
333	385827,31	543974,60
334	385825,72	553142,59
335	385822,75	543960,56
336	385822,52	552458,68
337	385813,85	552441,79

338	385813,56	548020,15
339	385810,93	552437,09
340	385810,80	548036,68
341	385809,54	543914,09
342	385802,46	543944,04
343	385795,59	543942,50
344	385792,74	553154,90
345	385790,02	548542,80
346	385780,80	548163,07
347	385779,66	548169,03
348	385777,76	543867,51
349	385772,27	548471,26
350	385765,49	548670,82
351	385762,81	548684,98
352	385761,16	543874,33
353	385753,29	553169,63
354	385753,23	552347,94
355	385747,64	553171,74
356	385739,33	548729,21
357	385721,62	548176,86
358	385719,22	548282,27
359	385717,37	548458,73
360	385717,00	552284,82
361	385713,39	552278,40
362	385712,32	553184,93
363	385706,65	543896,82
364	385690,87	543857,38
365	385688,99	552235,79
366	385672,48	552206,99
367	385665,99	549209,97
368	385664,38	548172,77
369	385661,38	549301,46
370	385660,76	553204,18
371	385660,07	543869,87
372	385655,48	549395,82
373	385646,29	548696,89
374	385631,11	552134,81
375	385621,17	552117,46
376	385621,12	543885,40
377	385620,93	553517,08
378	385618,21	543886,43
379	385618,12	553523,80
380	385617,46	552108,46
381	385603,10	553223,62
382	385598,35	549108,07

383	385590,13	553590,76
384	385589,36	543897,15
385	385587,08	549201,45
386	385584,22	552054,11
387	385581,09	553231,03
388	385567,58	553645,43
389	385564,93	554839,29
390	385563,24	554845,45
391	385553,57	553678,86
392	385550,19	548994,27
393	385545,57	554912,89
394	385545,10	549099,04
395	385538,53	553713,79
396	385536,06	553409,75
397	385532,44	553405,17
398	385527,99	543922,61
399	385521,59	553260,88
400	385518,95	553764,93
401	385518,89	553761,01
402	385518,84	553757,41
403	385511,65	554843,83
404	385509,37	555049,72
405	385505,10	554813,64
406	385500,40	554009,89
407	385499,70	554788,72
408	385498,79	548787,11
409	385498,63	554771,84
410	385498,24	553771,02
411	385497,34	554010,70
412	385495,25	554718,63
413	385492,23	554671,02
414	385491,25	554655,62
415	385490,25	554639,86
416	385489,11	554621,79
417	385488,09	554605,81
418	385487,24	554592,30
419	385486,11	554574,52
420	385485,78	553777,45
421	385484,97	554556,57
422	385483,93	554540,11
423	385481,87	554507,68
424	385481,32	553789,47
425	385475,25	553854,90
426	385472,55	553860,78
427	385471,97	553291,72

428	385471,48	554017,71
429	385470,74	551859,09
430	385466,38	553295,20
431	385457,71	554021,44
432	385457,16	543950,88
433	385452,37	553303,91
434	385449,77	543953,89
435	385448,51	553883,55
436	385448,34	554024,16
437	385445,02	554512,44
438	385435,19	555330,69
439	385432,49	549390,28
440	385430,20	554029,88
441	385414,59	549385,32
442	385412,55	554035,44
443	385409,31	551753,27
444	385406,34	548868,06
445	385405,77	554517,74
446	385405,15	554037,77
447	385403,44	548954,04
448	385394,54	551733,00
449	385394,03	554431,11
450	385388,30	551724,82
451	385385,50	554365,54
452	385384,62	554353,44
453	385381,79	543985,66
454	385381,07	549359,54
455	385378,98	554046,02
456	385371,84	551705,98
457	385371,71	549359,78
458	385367,16	554353,56
459	385364,50	554050,58
460	385361,91	543999,09
461	385356,46	551690,76
462	385353,45	554054,06
463	385352,33	565089,66

464	385351,93	544006,00
465	385346,70	565087,52
466	385346,16	544009,63
467	385346,13	549360,33
468	385341,67	549454,58
469	385341,60	554056,94
470	385341,53	549362,02
471	385341,06	554318,05
472	385340,11	554289,91
473	385340,08	549474,36
474	385339,96	554307,29
475	385339,81	551677,08
476	385336,42	565078,84
477	385335,45	549522,18
478	385333,72	554250,46
479	385332,47	554290,02
480	385331,79	554285,97
481	385330,91	565084,77
482	385329,81	554274,19
483	385329,07	554247,66
484	385328,94	554353,86
485	385328,46	549570,29
486	385328,27	551713,03
487	385327,43	554320,35
488	385326,26	549583,65
489	385326,01	554060,73
490	385325,14	554184,47
491	385321,33	554197,89
492	385320,63	544027,25
493	385315,76	554189,22
494	385308,36	554259,07
495	385308,15	554065,07
496	385307,84	565036,37
497	385307,37	565080,03
498	385307,04	554120,41
499	385302,45	549671,81