

UCHWAŁA
NR...../...../.....
SEJMIKU WOJEWÓDZTWA WIELKOPOLSKIEGO
Z DNIA ROKU
W SPRAWIE OBSZARU CHRONIONEGO KRAJOBRAZU „DOLINA CYBINY W POZNANIU”

Na podstawie art. 23 ust. 2 ustawy z dnia 16 kwietnia 2004 r. o ochronie przyrody (Dz. U. z 2024 r. poz. 1478 i poz. 1940) uchwała się, co następuje:

§ 1.

Obszar chronionego krajobrazu „Dolina Cybiny w Poznaniu”, zwany dalej „Obszarem” obejmuje obszar o powierzchni 182,39 ha i położony jest na terenie Miasta Poznania.

§ 2.

Przebieg granicy Obszaru określa mapa stanowiąca załącznik nr 1 do uchwały oraz wykaz współrzędnych punktów załamania granicy Obszaru stanowiący załącznik nr 2 do uchwały.

§ 3.

Nadzór nad Obszarem sprawuje Dyrektor Zespołu Parków Krajobrazowych Województwa Wielkopolskiego.

§ 4.

Ustalenia dotyczące czynnej ochrony ekosystemów:

- 1) ekstensywne użytkowanie ekosystemów łąkowych poprzez koszenie lub wypas;
- 2) zachowanie terenów podmokłych, torfowisk i oczek wodnych;
- 3) wspieranie procesów sukcesji naturalnej ekosystemów leśnych przez inicjowanie i utrwalanie naturalnego odnowienia o składzie i strukturze odpowiadającej siedlisku, a w razie potrzeby – przebudowa drzewostanów obejmująca usuwanie gatunków obcych geograficznie i siedliskowo, a następnie sadzenie gatunków zgodnych z siedliskiem i właściwych dla regionu geograficznego (w tym na terenie lasów komunalnych Miasta);
- 4) zwalczanie inwazyjnych gatunków obcych;
- 5) tworzenie stref ekotonowych z udziałem gatunków biocenotycznych;
- 6) pozostawianie drzew o charakterze pomnikowym, drzew dziuplastych oraz przestojów i drzew obumarłych aż do całkowitego rozkładu, w jak największym możliwym rozmiarze (w przypadku, gdy nie stanowią zagrożenia wynikających z ochrony przeciwpożarowej i ochrony lasu, wystąpienia gradacji szkodników wtórnych, zagrożeń hodowlanych – możliwości uzyskania i wprowadzenia odnowień oraz zagrożeń bezpieczeństwa osób przebywających na terenie Obszaru)
- 7) zachowanie i utrzymywanie zbiorowisk murawowych;
- 8) zachowanie lokalnych korytarzy ekologicznych;
- 9) wykorzystanie ekosystemów leśnych i nadwodnych dla celów rekreacyjno-krajoznawczych i edukacyjnych w oparciu o wyznaczone ścieżki i szlaki turystyczne, ścieżki edukacyjno-przyrodnicze, wyposażone w elementy infrastruktury turystycznej i edukacyjnej harmonizującej z otoczeniem;

- 10) zachowanie i ochrona ekosystemów wodnych wraz z otaczającą roślinnością, stanowiącą naturalny bufor biologiczny ograniczający wpływ zanieczyszczeń oraz stanowiący barierę ograniczającą nielegalny dostęp do linii brzegowej np. tworzenie dzikich plaż, dojsć wędkarskich, pomostów;
- 11) zapewnienie swobodnej migracji ryb w ciekach;
- 12) prowadzenie racjonalnej gospodarki rybackiej i użytkowania wędkarskiego, przyczyniających się do poprawy stanu ekologicznego wód (ograniczenie zarybień gatunkami karpiowatymi, preferowanie gatunków ryb drapieżnych; niestosowanie zanęt);

§ 5.

1. Na terenie Obszaru wprowadza się następujące zakazy:

- 1) realizacji przedsięwzięć mogących znacząco oddziaływać na środowisko w rozumieniu przepisów ustawy z dnia 3 października 2008 r. o udostępnianiu informacji o środowisku i jego ochronie, udziale społeczeństwa w ochronie środowiska oraz o ocenach oddziaływania na środowisko (Dz. U. z 2024 r. poz. 1112 z późn. zm.);
- 2) likwidowania i niszczenia zadrzewień śródpolnych, przydrożnych i nadwodnych, jeżeli nie wynikają one z potrzeby ochrony przeciwpowodziowej i zapewnienia bezpieczeństwa ruchu drogowego lub wodnego lub budowy, odbudowy, utrzymania, remontów lub naprawy urządzeń wodnych;
- 3) wydobywania do celów gospodarczych skał, w tym torfu, oraz skamieniałości, w tym kopalnych szczątków roślin i zwierząt, a także minerałów i bursztynu;
- 4) wykonywania prac ziemnych trwale zniekształcających rzeźbę terenu, z wyjątkiem prac związanych z zabezpieczeniem przeciwsztormowym, przeciwpowodziowym lub przeciwosuwiskowym lub utrzymaniem, budową, odbudową, naprawą lub remontem urządzeń wodnych;
- 5) dokonywania zmian stosunków wodnych, jeżeli służą innym celom niż ochrona przyrody lub zrównoważone wykorzystanie użytków rolnych i leśnych oraz racjonalna gospodarka wodna lub rybacka;
- 6) likwidowania naturalnych zbiorników wodnych, starorzeczy i obszarów wodno-błotnych;
- 7) budowania nowych obiektów budowlanych w pasie szerokości 100 m od:
 - a) linii brzegów rzek, jezior i innych naturalnych zbiorników wodnych,
 - b) zasięgu lustra wody w sztucznych zbiornikach wodnych usytuowanych na wodach płynących przy normalnym poziomie piętrzenia określonym w pozwoleniu wodnoprawnym, o którym mowa w art. 389 pkt 1 ustawy z dnia 20 lipca 2017 r. – Prawo wodne (Dz. U. z 2024 r. poz. 1087 z późn. zm.)
– z wyjątkiem urządzeń wodnych oraz obiektów służących prowadzeniu racjonalnej gospodarki rolnej, leśnej lub rybackiej.

2. Zakazy, o których mowa w ust. 1, nie dotyczą:

- 1) realizacji ustaleń miejscowych planów zagospodarowania przestrzennego i decyzji o warunkach zabudowy i zagospodarowania terenu obowiązujących w dniu wejścia w życie niniejszej uchwały;
- 2) działań związanych z wydobywaniem złóż kopalni innym niż stanowiącym cel publiczny w rozumieniu art. 6 pkt 8 ustawy z dnia 21 sierpnia 1997 r. o gospodarce nieruchomościami (Dz. U. z 2024 r. poz. 1145 z późn. zm.) na obszarach, dla których wydano koncesje na wydobywanie kopalni przed dniem wejścia w życie niniejszej uchwały.

3. Zakazy, o których mowa w ust. 1 pkt 2-5 nie dotyczą działań związanych z wydobywaniem złóż kopalni innym niż stanowiącym cel publiczny w rozumieniu art. 6 pkt 8 ustawy z dnia 21 sierpnia 1997 r. o gospodarce nieruchomościami na obszarach, dla których przed dniem wejścia w życie niniejszej uchwały zatwierdzono lub przyjęto przez właściwe organy administracji geologicznej dokumentację złóż tych kopalni.

4. Zakaz, o którym mowa w ust. 1 pkt 2 nie dotyczy:

- 1) realizacji zabudowy przewidzianej w studium uwarunkowań i kierunków zagospodarowania przestrzennego Miasta, obowiązującym w dniu wejścia w życie niniejszej uchwały;
 - 2) usuwania drzew, których obwód pnia mierzony na wysokości 5 cm nie przekracza 50 cm i krzewów w wieku do 20 lat, wyłącznie w celu przywrócenia użytkowania rolniczego na gruntach rolnych;
 - 3) rozbudowy i przebudowy istniejących obiektów budowlanych oraz budowy obiektów budowlanych w miejscach, w których istniały w dniu wejścia w życie niniejszej uchwały.
5. Zakaz, o którym mowa w ust. 1 pkt 4 nie dotyczy wykonywania prac ziemnych trwale zniekształcających rzeźbę terenu związanych z przebudową urządzeń wodnych.
6. Zakaz, o którym mowa w ust. 1 pkt 7 nie dotyczy:
- 1) realizacji zabudowy przewidzianej w studium uwarunkowań i kierunków zagospodarowania przestrzennego Miasta, obowiązującym w dniu wejścia w życie niniejszej uchwały;
 - 2) rozbudowy i przebudowy istniejących obiektów budowlanych oraz budowy obiektów budowlanych w miejscach, w których istniały w dniu wejścia w życie niniejszej uchwały, z zastrzeżeniem, że najmniejsza odległość nieprzekraczalnej linii zabudowy wyznaczającej maksymalne zbliżenie obiektu budowlanego do linii brzegów lub zasięgu lustra wody, o których mowa w ust. 1 pkt 7, nie może być mniejsza niż odległość pomiędzy najdalej wysuniętą w stronę linii brzegów lub zasięgu lustra wody, o których mowa w ust. 1 pkt 7, częścią istniejącego w dniu wejścia w życie niniejszej uchwały obiektu budowlanego, a linią brzegów lub zasięgu lustra wody o których mowa w ust. 1 pkt 7;
 - 3) budowy obiektów budowlanych niezbędnych do świadczenia usług związanych z turystyką wodną, przez którą rozumie się przemieszczanie się, podróżowanie szlakami, drogami wodnymi przy wykorzystaniu określonego sprzętu i urządzeń.

§ 6.

Wykonanie uchwały powierza się Zarządowi Województwa Wielkopolskiego.

§ 7.

Do spraw wszczętych i niezakończonych przed dniem wejścia w życie niniejszej uchwały, stosuje się przepisy dotychczasowe.

§ 8.

Uchyła się uchwałę Nr VII/158/24 Sejmiku Województwa Wielkopolskiego z dnia 25 listopada 2024 r. w sprawie Obszaru Chronionego Krajobrazu „Dolina Cybiny w Poznaniu” (Dz. Urz. Woj. Wielk. z 2024 r. poz. 9979).

§ 9.

Uchwała wchodzi w życie po upływie 14 dni od dnia ogłoszenia w Dzienniku Urzędowym Województwa Wielkopolskiego.

Uzasadnienie
do uchwały Nr/...../..... Sejmiku Województwa Wielkopolskiego
z dniaroku

Obszar chronionego krajobrazu „Dolina Cybiny w Poznaniu” został wyznaczony rozporządzeniem nr 22/08 Wojewody Wielkopolskiego z dnia 4 września 2008 r. w sprawie ustanowienia obszaru chronionego krajobrazu Dolina Cybiny w Poznaniu (Dz. Urz. Woj. Wielkopolskiego Nr 168, poz. 2813), na podstawie art. 23 ust. 2 ustawy z dnia 16 kwietnia 2004 r. o ochronie przyrody (Dz. U. z 2024 r. poz. 1478 z późn. zm.).

Sejmik Województwa Wielkopolskiego w dniu 25 listopada 2024 r. podjął uchwałę Nr VII/158/24 w sprawie Obszaru Chronionego Krajobrazu „Dolina Cybiny w Poznaniu”.

W myśl aktualnie obowiązujących przepisów, tj. zgodnie z art. 23 ust. 2 ustawy o ochronie przyrody – zwanej dalej „uop” - wyznaczenie obszaru chronionego krajobrazu następuje w drodze uchwały sejmiku województwa, która określa jego nazwę, położenie, obszar, sprawującego nadzór, ustalenia dotyczące czynnej ochrony ekosystemów oraz zakazy dla niego właściwe, wybrane spośród wymienionych w art. 24 ust. 1 uop, a wynikające z potrzeb ochrony obszaru. W drodze uchwały sejmiku województwa, wyłącznie z powodu bezpowrotnej utraty wyróżniającego się krajobrazu o zróżnicowanych ekosystemach i możliwości zaspokajania potrzeb związanych z turystyką i wypoczynkiem, następuje również likwidacja lub zmniejszenie obszaru chronionego krajobrazu.

Z uwagi na zmianę brzmienia zakazów możliwych do wprowadzenia w obszarach chronionego krajobrazu w obecnie obowiązującej uop, Sejmik Województwa Wielkopolskiego, jako organ właściwy w sprawie wydawania przepisów wykonawczych dotyczących obszaru, działający przy pomocy Zespołu Parków Krajobrazowych Województwa Wielkopolskiego (dalej „ZPKWW”), podjął działania mające na celu dostosowanie regulacji dotyczących obszaru chronionego krajobrazu „Dolina Cybiny w Poznaniu”, do aktualnych przepisów wynikających z uop. Ze względów praktycznych stosowania prawa, ciążąca na organach administracji publicznej odpowiedzialność za regulacje wynikające z nadanych tym organom upoważnień ustawowych, zobowiązuje je do ciągłego aktualizowania i dostosowywania pozostających w ich kompetencjach legislacyjnych aktów prawa, pomimo formalnego obowiązywania wcześniejszych aktów normatywnych.

Projekt niniejszej uchwały został sporządzony przez ZPKWW na podstawie dostępnej dokumentacji dotyczącej obszaru, a także poprzednio obowiązujących aktów prawa oraz danych geoprzestrzennych. Na potrzeby sporządzenia niniejszej uchwały przeanalizowano również aktualnie obowiązujące studium uwarunkowań i kierunków zagospodarowania przestrzennego Miasta oraz obowiązujące w granicach Obszaru oraz w jego najbliższym sąsiedztwie miejscowe plany zagospodarowania przestrzennego. Pod względem redakcyjnym i merytorycznym projekt uchwały został przygotowany w oparciu o „Rekomendacje Generalnego Dyrektora Ochrony Środowiska w sprawie redagowania uchwał sejmików województw dotyczących parków krajobrazowych i obszarów chronionego krajobrazu oraz uchwał rad gmin dotyczących pomników przyrody, stanowisk dokumentacyjnych, użytków ekologicznych i zespołów przyrodniczo-krajobrazowych”, Warszawa 2018. W zakresie legislacyjnym uchwałę sporządzono w oparciu o rozporządzenie Prezesa Rady Ministrów z 20 czerwca 2002 r. w sprawie „Zasad techniki prawodawczej” (Dz. U. z 2016 r., poz. 283).

Obszar Chronionego Krajobrazu Dolina Cybiny w Poznaniu pod względem fizycznogeograficznym położony jest na Równinie Wrzesińskiej (Richling A., Solon J., Macias A., Balon J., Borzyszkowski J., Kistowski M. *Regionalna geografia fizyczna Polski*, Poznań 2021), znajdującej się w obrębie makroregionu Pojezierze Wielkopolskie. Rzeźba tego terenu została ukształtowana w fazie poznańskiej zlodowacenia bałtyckiego, w schyłkowym okresie plejstocenu i w holocenie. Główny jej zarys to w przeważającej części bezzeziorna wysoczyzna morenowa płaska, miejscami falista oraz równiny sandrowe i wodnolodowcowe porożcinane rynnami subglacialnymi i dolinami niewielkich rzek, takimi jak Cybina. Pod względem roślinności potencjalnej w mezoregionie dominuje siedlisko grądu środkowoeuropejskiego, a w mniejszym stopniu kontynentalne bory mieszane sosnowo-dębowe oraz

suboceaniczny bór sosnowy. Doliny rzek, w tym Cybiny, stanowią siedliska łągu wiązowo-dębowego i jesionowo-olszowego.

Obszar graniczy bezpośrednio z obszarem Natura 2000 Dolina Cybiny PLH300038, który chroni dolinę rzeki Cybiny na terenie gmin Swarzędz, Pobiedziska oraz Kostrzyn. Teren objęty obszarem chronionego krajobrazu „Dolina Cybiny w Poznaniu” ma niezwykle duże znaczenie w kwestii zaspokajania rekreacyjno-wypoczynkowych potrzeb ludności, wchodząc w skład tzw. wschodniego klinu zieleni miasta Poznania (zwanego także klinem cybińskim). Również dla stabilnego funkcjonowania gatunków i siedlisk przyrodniczych, będących przedmiotem ochrony w obszarze Natura 2000 Dolina Cybiny. Fragment doliny objęty obszarem chronionego krajobrazu ma kluczowe znaczenie, stanowiąc swoisty bufor łagodzący negatywne oddziaływania na część doliny rzeki w obrębie aglomeracji poznańskiej. Cechą charakterystyczną doliny Cybiny jest duża zdolność retencjonowania wód. Przyczyniają się do tego z jednej strony liczne jeziora i sztuczne zbiorniki wodne, w tym wchodzące w skład Obszaru Staw Browarny, Staw Młyński, Staw Antoninek, z drugiej strony gleby torfowe wyścielające jej dno. Z uwagi na powyższe uwarunkowania w dolinie rzeki oraz przyujściowych odcinkach jej dopływów utworzono szereg stawów, w których prowadzona jest gospodarka rybacka. O charakterze Obszaru stanowią przede wszystkim wody powierzchniowe – rzeka i utworzone w jej nurcie zbiorniki oraz ekosystemy leśne, łąkowe i podmokłe. Cechą charakterystyczną doliny Cybiny jest jej duże zróżnicowanie siedliskowe, wpływające na wysoką różnorodność fitocenotyczną. W całej dolinie stwierdzono występowanie 85 zespołów roślinnych, rozmieszczonych mozaikowo w samej dolinie i na jej obrzeżach. Najlepiej wykształcone są podmokłe zbiorowiska zaroślowe i leśne, do których należą: zarośla łożowe (*Salicetum cinereae*), ols porzeczkowy (*Carici elongatae-Alnetum*) i łąg jesionowo-olszowy (*Fraxino-Alnetum*). Pospolicie występują także liczne zbiorowiska roślinności wodnej i bagiennej, ale częste są również zespoły muraw oraz ciepłolubnych ziołorośli, rozwijających się na skarpach doliny oraz wyniesieniach w obrębie jej dna. Dolina Cybiny od dawna była intensywnie użytkowana, co ukształtowało jej dzisiejszy charakter.

Niniejszą uchwałą zmieniono przebieg granic Obszaru, dokonując niezbędnej korekty granicy wynikającej z konieczności jej dostosowania do obowiązującej ewidencji gruntów i budynków (dane powiatowego ośrodka dokumentacji geodezyjnej i kartograficznej). Wprowadzono także zmiany, związane z wyłączeniem z granic Obszaru terenów stanowiących drogi, pozbawionych walorów, dla których obszar utworzono:

- 1) wyłączono fragmenty działek nr 15/1, 15/2, 14, 7/2 (arkusz 27), obręb Głowieniec, w ciągu ulicy Warszawskiej;
- 2) wyłączono fragmenty działek nr 81 oraz 77/3 (arkusz 13), obręb Głowieniec (fragment ulicy Sarniej);
- 3) wyłączono fragment działki 79/1 (arkusz 13), obręb Głowieniec, wzdłuż ulicy Strzałkowskiej.

W związku z powyższym powierzchnia obszaru uległa nieznacznemu pomniejszeniu i wynosi obecnie 182,39 ha.

Zgodnie z upoważnieniem zawartym w art. 23 ust. 2 uop sformułowano ustalenia dotyczące czynnej ochrony ekosystemów, polegające m.in. na ekstensywnym użytkowaniu łąk, tworzeniu stref ekotonowych na granicy ekosystemów, zwalczaniu inwazyjnych gatunków obcych, prowadzeniu racjonalnej gospodarki leśnej wspierającej odnowienie naturalne i zgodne z siedliskiem. Wskazane w § 4 kierunki i działania ochrony czynnej są bardzo pożądane niezależnie od egzekwowania wprowadzonych na terenie Obszaru zakazów i stanowią skuteczne narzędzie zapobiegające degradacji Obszaru i utrzymaniu jego walorów. W szczególności nacisk na tę formę ochrony czynnej winien być wzięty pod uwagę w przypadku gospodarki leśnej (wspieranie odnowienia naturalnego w lasach komunalnych Miasta). Z uwagi na rekreacyjno-wypoczynkowe funkcje Obszaru, należy zadbać o odpowiednie kanalizowanie ruchu turystycznego i zapewnienie odpowiedniej infrastruktury w formie ścieżek i miejsc do wypoczynku, zapobiegające nadmiernej presji na cenne ekosystemy Obszaru. Ponadto samo wprowadzenie zakazów (zatem ochrony biernej, zakładającej brak stosowania dodatkowych zabiegów ochronnych w celu przywrócenia naturalnego stanu ekosystemów i składników przyrody lub zachowania siedlisk przyrodniczych oraz siedlisk roślin, zwierząt lub grzybów) często jest niewystarczające dla powstrzymania dalszej utraty walorów, dla których Obszar utworzono.

W celu ochrony wartości krajobrazowych, turystycznych i przyrodniczych Obszaru wprowadzono służące temu zakazy, spośród wymienionych w art. 24 ust. 1 uop.

Przyjęto, że z uwagi na usankcjonowany prawnie przed wejściem w życie niniejszej uchwały ład przestrzenny, wszystkie wymienione w niniejszej uchwale zakazy, nie będą dotyczyły obszarów objętych ustaleniami miejscowych planów zagospodarowania przestrzennego Miasta oraz decyzji o warunkach zabudowy i zagospodarowania terenu obowiązujących w dniu wejścia w życie niniejszej uchwały.

Ponadto przepis art. 24 ust. 2 uop przewiduje generalne odstępstwo od zakazów wprowadzonych na terenie obszaru chronionego krajobrazu, m.in. w zakresie realizacji inwestycji celu publicznego, przez które zgodnie z art. 2 pkt 5 ustawy z dnia 27 marca 2003 r. o planowaniu i zagospodarowaniu przestrzennym (Dz. U. z 2024 r. poz. 1130 z późn. zm.), należy rozumieć działania o znaczeniu lokalnym (gminnym) i ponadlokalnym (powiatowym, wojewódzkim i krajowym), a także krajowym (obejmującym również inwestycje międzynarodowe i ponadregionalne), oraz metropolitalnym (obejmującym obszar metropolitalny) bez względu na status podmiotu podejmującego te działania oraz źródła ich finansowania, stanowiące realizację celów, o których mowa w art. 6 ustawy z dnia 21 sierpnia 1997 r. o gospodarce nieruchomościami.

W odniesieniu do działalności, jaką jest eksploatacja złóż kopalin, w myśl art. 6 pkt 8 ustawy z dnia 21 sierpnia 1997 r. o gospodarce nieruchomościami, celami publicznymi są poszukiwanie, rozpoznawanie, wydobywanie złóż kopalin objętych własnością górnictwem, tj., zgodnie z art. 10 ust. 1 i 2 ustawy z dnia 9 czerwca 2011 r. Prawo geologiczne i górnicze (Dz. U. z 2024 r. poz. 1290 z późn. zm.), złóż węglowodorów, węgla kamiennego, metanu występującego jako kopalina towarzysząca, węgla brunatnego, rud metali z wyjątkiem darniowych rud żelaza, metali w stanie rodzimym, rud pierwiastków promieniotwórczych, siarki rodzimej, soli kamiennej, soli potasowej, soli potasowo-magnezowej, gipsu i anhydrytu, kamieni szlachetnych, pierwiastków ziem rzadkich, gazów szlachetnych, wodoru, wód leczniczych, wód termalnych i solanek. Uwzględniając nabyte przed dniem wejścia w życie niniejszej uchwały prawa, ustalono, że zakazy określone w § 5 ust. 1 nie będą dotyczyły działań związanych z wydobywaniem złóż kopalin innym, niż stanowiącym cel publiczny, na obszarach, dla których wydano koncesje na wydobywanie przed dniem wejścia w życie niniejszej uchwały. Oznacza to, iż na tych obszarach zakazy obowiązują w odniesieniu do działalności innej niż wydobywanie ww. złóż kopalin.

W odniesieniu natomiast do zakazów określonych w § 5 ust. 1 pkt 2 – 5, ustawowe odstępstwo rozszerzono dodatkowo o działania związane z wydobywaniem złóż kopalin innym niż stanowiącym cel publiczny, na obszarach, dla których w dniu wejścia w życie niniejszej uchwały zatwierdzono lub przyjęto przez właściwe organy administracji geologicznej dokumentację złóż kopalin. Taka konstrukcja pozwoli na prowadzenie działalności wydobywczej udokumentowanych złóż jednocześnie nie wywierając znacząco negatywnego wpływu na ochronę przyrody i krajobrazu Obszaru.

W odniesieniu do zakazu określonego w § 5 ust. 1 pkt 2 (tj. zakazu likwidowania i niszczenia zadrzewień śródpolnych, przydrożnych i nadwodnych, jeżeli nie wynikają one z potrzeby ochrony przeciwpowodziowej i zapewnienia bezpieczeństwa ruchu drogowego lub wodnego lub budowy, odbudowy, utrzymania, remontów lub naprawy urządzeń wodnych) uznano, iż nie będzie on ponadto dotyczył drzew, których obwód pnia mierzony na wysokości 5 cm nie przekracza 50 cm i krzewów w wieku do 20 lat porastających grunty rolne, jeśli ich usuwanie ma na celu przywrócenie użytkowania rolniczego. Wprowadzenie powyższego umożliwi kontynuowanie użytkowania rolniczego na istniejących gruntach rolnych i nie spowoduje negatywnego wpływu na walory krajobrazowe i przyrodnicze w skali całego Obszaru.

Ponadto, z uwagi na umożliwienie realizacji ugruntowanej polityki Miasta w zakresie kierunków zagospodarowania przestrzennego (tj. przed dniem wejścia w życie niniejszej uchwały) przyjęto, iż zakaz nie będzie dotyczył realizacji zabudowy przewidzianej w studium uwarunkowań i kierunków zagospodarowania przestrzennego Miasta obowiązującym w dniu wejścia w życie niniejszej uchwały. Oznacza to, że zakaz stosuje się w przypadku wprowadzania zmian ww. dokumentu, dotyczących

wyznaczenia nowych terenów przeznaczonych pod zabudowę mogących naruszać przedmiotowy zakaz po dniu wejścia w życie niniejszej uchwały. Odstępstwo od zakazu likwidowania i niszczenia zadrzewień wprowadzono również w przypadku rozbudowy i przebudowy istniejących obiektów budowlanych oraz budowy obiektów budowlanych w miejscach, w których istniały w dniu wejścia w życie niniejszej uchwały. Powyższe umożliwi realizację przyjętego ładu przestrzennego, a także dalsze zagospodarowywanie terenów istniejącej zabudowy poprzez jej uzupełnienie. Zakaz nie dotyczy ponadto usuwania drzew zlokalizowanych przy drogach leśnych, gdyż zgodnie z art. 3 pkt 2 ustawy z dnia 28 września 1991 r. o lasach (Dz. U. z 2024 r. poz. 530 z późn. zm.) grunt stanowiący drogi leśne, w świetle cytowanej ustawy jest lasem.

Należy także podkreślić, iż na gruncie uop na mocy art. 24 ust. 3a, zakaz nie dotyczy usunięcia drzewa lub krzewu w obrębie zadrzewienia należącego do IGO stwarzającego zagrożenie dla Unii lub do IGO stwarzającego zagrożenie dla Polski, zgodnie z ustawą z dnia 11 sierpnia 2021 r. o gatunkach obcych (Dz. U. z 2023 r. poz. 1589 z późn. zm.).

W odniesieniu do zakazu określonego w § 5 ust. 1 pkt 4 uznano, że nie będzie on dodatkowo dotyczył prac ziemnych trwale zniekształcających rzeźbę terenu związanych z przebudową urządzeń wodnych, co pozwoli na utrzymywanie ich we właściwym stanie.

W odniesieniu do zakazu określonego w § 5 ust. 1 pkt 7 (tj. zakazu budowania nowych obiektów budowlanych w pasie szerokości 100 m od linii brzegów rzek, jezior i innych naturalnych zbiorników wodnych, zasięgu lustra wody w sztucznych zbiornikach wodnych usytuowanych na wodach płynących przy normalnym poziomie piętrzenia określonym w pozwoleniu wodnoprawnym, o którym mowa w art. 389 pkt 1 ustawy z dnia 20 lipca 2017 r. Prawo wodne – z wyjątkiem urządzeń wodnych oraz obiektów służących prowadzeniu racjonalnej gospodarki rolnej, leśnej lub rybackiej) przyjęto, że nie dotyczy on obszarów przeznaczonych pod zabudowę w studium uwarunkowań i kierunków zagospodarowania przestrzennego Miasta obowiązującym w dniu wejścia w życie niniejszej uchwały. Oznacza to, że zakaz stosuje się jedynie w przypadku wprowadzania zmian ww. dokumentu, dotyczących wyznaczenia nowych terenów przeznaczonych pod zabudowę mogących naruszać przedmiotowy zakaz po dniu wejścia w życie niniejszej uchwały. Odstępstwo od ww. zakazu wprowadzono również w przypadku rozbudowy i przebudowy istniejących obiektów budowlanych oraz budowy obiektów budowlanych w miejscach, w których istniały w dniu wejścia w życie niniejszej uchwały, z zastrzeżeniem, że najmniejsza odległość nieprzekraczalnej linii zabudowy wyznaczającej maksymalne zbliżenie obiektu budowlanego do linii brzegów lub zasięgu lustra wody, o których mowa w § 5 ust. 1 pkt 7, nie może być mniejsza niż odległość pomiędzy najdalej wysuniętą w stronę linii brzegów lub zasięgu lustra wody, o których mowa w § 5 ust. 1 pkt 7 częścią istniejącego w dniu wejścia w życie niniejszej uchwały obiektu budowlanego, a linią brzegów lub zasięgu lustra wody, o których mowa w § 5 ust. 1 pkt 7. Uznano, że nie wpłynie to negatywnie na walory, dla których Obszar wyznaczono, a umożliwi kontynuowanie przyjętego sposobu zagospodarowania obszarów przeznaczonych pod zabudowę i uzupełnienie istniejącej zabudowy. Ponadto, przedmiotowy zakaz nie będzie dotyczył budowy obiektów budowlanych niezbędnych do świadczenia usług związanych z turystyką wodną, przez którą rozumie się przemieszczanie się, podróżowanie szlakami, drogami wodnymi przy wykorzystaniu określonego sprzętu i urządzeń. Uznano, że ze względu na charakter Obszaru, ustawowe przesłanki do wyznaczania tej formy ochrony przyrody, czyli między innymi możliwość zaspokajania potrzeb związanych z turystyką i wypoczynkiem oraz aktualne turystyczne wykorzystywanie i zagospodarowanie brzegów rzek i jezior Obszaru, wprowadzenie przedmiotowego odstępowania jest uzasadnione.

W odniesieniu do zakazu określonego w § 5 ust. 1 pkt 1 (tj. realizacji przedsięwzięć mogących znacząco oddziaływać na środowisko w rozumieniu przepisów ustawy z dnia 3 października 2008 r. o udostępnianiu informacji o środowisku i jego ochronie, udziale społeczeństwa w ochronie środowiska oraz o ocenach oddziaływania na środowisko) nie przewidziano innych, niż określone w § 5 ust. 2, wyłączeń spod jego obowiązywania. Wyłączenia te wprowadzono w związku z obowiązującym przed wejściem w życie niniejszej uchwały stanem prawnym, wynikającym

z uchwalonych aktów prawa miejscowego dotyczących miejscowych planów zagospodarowania przestrzennego oraz wydanych (i obowiązujących) decyzji o warunkach zabudowy i zagospodarowania terenu, a także koncesji na wydobywanie złóż kopalin. Ponadto, z mocy uop zakaz ten nie dotyczy realizacji inwestycji celu publicznego (bez względu na to, czy zostały one przewidziane w dokumentach planistycznych czy nie), co skutecznie zabezpiecza możliwość realizacji przedsięwzięć strategicznych dla rozwoju Miasta.

Co więcej, pomimo obowiązywania zakazu realizacji inwestycji niestanowiących celu publicznego i nieobjętych ustaleniami dokumentów planistycznych obowiązujących przed wejściem w życie niniejszej uchwały, uop w art. 24 ust. 3 przewiduje, że przedmiotowy zakaz nie dotyczy realizacji przedsięwzięć mogących znacząco oddziaływać na środowisko, dla których przeprowadzona ocena oddziaływania na środowisko wykazała brak negatywnego wpływu na ochronę przyrody i ochronę krajobrazu obszaru chronionego krajobrazu. Zatem wprowadzenie tego zakazu na terenie Obszaru nie oznacza automatycznego braku możliwości realizacji przedsięwzięcia, o którym mowa w art. 60 ustawy z dnia 3 października 2008 r. o udostępnianiu informacji o środowisku i jego ochronie, udziale społeczeństwa w ochronie środowiska oraz o ocenach oddziaływania na środowisko.

Uchwałą nie wprowadzono zakazu zabijania dziko występujących zwierząt, niszczenia ich nor, legowisk, innych schronień i miejsc rozrodu oraz tarlisk, złożonej ikry, z wyjątkiem amatorskiego połowu ryb oraz wykonywania czynności związanych z racjonalną gospodarką rolną, leśną, rybacką i łowiecką. Uznano, że regulacje zawarte w powszechnie obowiązujących przepisach prawa gwarantują zwierzętom ochronę w stopniu wystarczającym dla realizacji szczególnych celów ochrony określonych dla przedmiotowego Obszaru. Do najważniejszych aktów normatywnych w tym zakresie należy zaliczyć: ustawę z dnia 16 kwietnia 2004 r. o ochronie przyrody, ustawę z dnia 21 sierpnia 1997 r. o ochronie zwierząt (Dz.U. z 2023 r., poz. 1580 z późn. zm.) czy też ustawę z dnia 13 października 1995 r. Prawo łowieckie (Dz.U. z 2023 r., poz. 1082 z późn. zm.), a także akty wykonawcze wydane w oparciu o ww. ustawy.

Nie wprowadzono zakazu lokalizowania obiektów budowlanych w pasie szerokości 200 m od krawędzi brzegów klifowych oraz w pasie technicznym brzegu morskiego, ponieważ takie obszary i formy nie występują na terenie Obszaru.

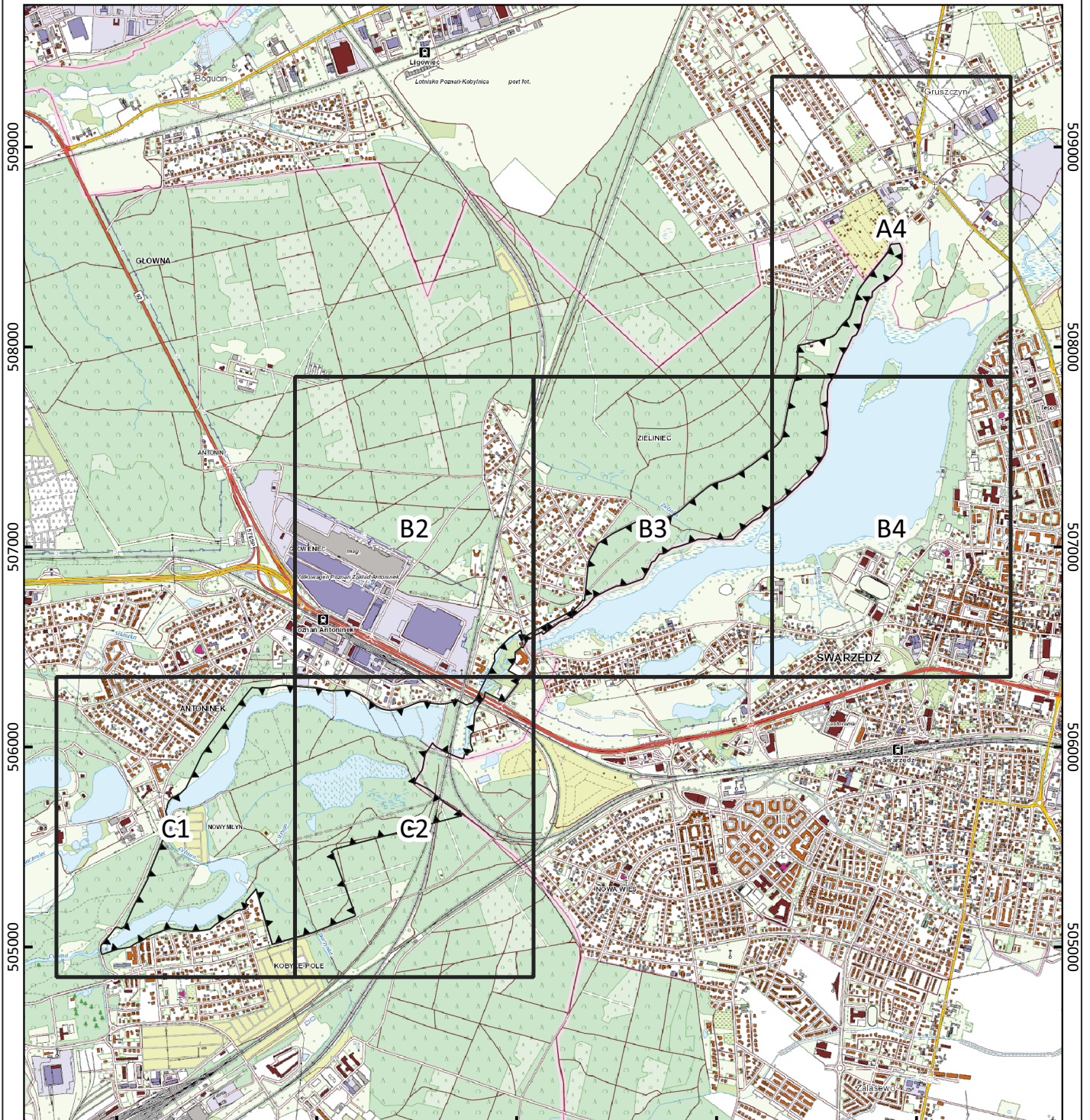
Stosownie do art. 23 ust. 3 ustawy o ochronie przyrody, projekt niniejszej uchwały przekazano Radzie Miasta Poznania oraz Regionalnemu Dyrektorowi Ochrony Środowiska w Poznaniu w celu jego uzgodnienia.

Wypełniając obowiązek wynikający z ustawy z dnia 24 kwietnia 2003 r. o działalności pożytku publicznego i o wolontariacie (Dz. U. z 2024 r. poz. 1491 z późn. zm.), projekt niniejszej uchwały był przedmiotem konsultacji.

Wobec powyższego, realizując kompetencje wynikające z art. 23 ust. 2 uop, po uzgodnieniu z Radą Miasta Poznania, Regionalnym Dyrektorem Ochrony Środowiska w Poznaniu, a także po konsultacjach z organizacjami pożytku publicznego, podjęcie przez Sejmik Województwa Wielkopolskiego niniejszej uchwały jest uzasadnione.

Niniejszą uchwałą uchyla się uchwałę Nr VII/158/24 Sejmiku Województwa Wielkopolskiego z dnia 25 listopada 2024 r. w sprawie Obszaru Chronionego Krajobrazu „Dolina Cybiny w Poznaniu” (Dz. Urz. Woj. Wielk. z 2024 r. poz. 9979) w związku z oczywistą omyłką, polegającą na zamieszczeniu załącznika nr 2 do przedmiotowej uchwały zawierającego nieprawidłowe dane. Podczas automatycznego generowania załącznika nr 2 do ww. uchwały Nr VII/158/24 Sejmiku Województwa Wielkopolskiego z dnia 25 listopada 2024 r. w sprawie Obszaru Chronionego Krajobrazu „Dolina Cybiny w Poznaniu” (Dz. Urz. Woj. Wielk. z 2024 r. poz. 9979), zawierającego współrzędne X i Y punktów załamania granicy, powstał błąd w wyniku nieprawidłowego działania algorytmu generującego plik. W związku z powyższym niniejszą uchwałą wprowadza się identyczne regulacje prawne, eliminując jednocześnie oczywistą omyłkę, polegającą na zamieszczeniu błędnego załącznika nr 2 do przedmiotowej uchwały.

Przebieg granicy Obszaru Chronionego Krajobrazu Dolina Cybiny w Poznaniu
(indeks arkuszy)



0 0,5 1 1,5 km

Układ współrzędnych: PL-1992

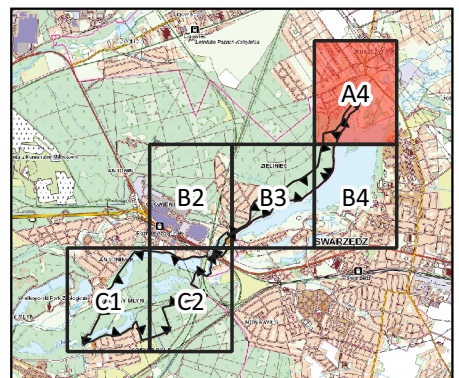
▼ granica obszaru chronionego krajobrazu



Układ współrzędnych: PL-1992

▼ granica obszaru chronionego krajobrazu

Podkłady: Mapa Topograficzna Polski, ortofotomapa:
Główny Urząd Geodezji i Kartografii - usługa przeglądanja (17.05.2024 r.).

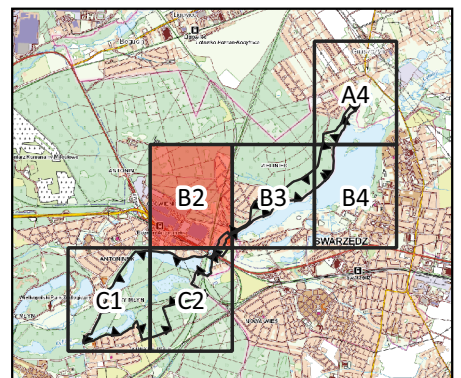


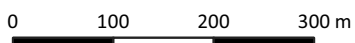


Układ współrzędnych: PL-1992

▼ granica obszaru chronionego krajobrazu

Podkłady: Mapa Topograficzna Polski, ortofotomapa:
Główny Urząd Geodezji i Kartografii - usługa przeglądania (17.05.2024 r.).

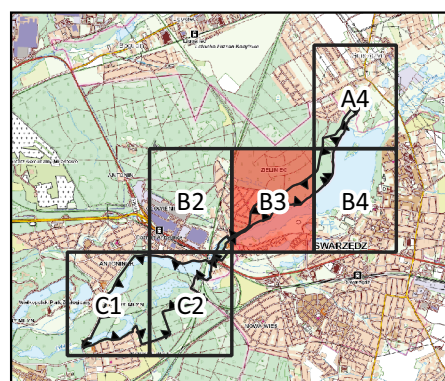




Układ współrzędnych: PL-1992

▼ granica obszaru chronionego krajobrazu

Podkłady: Mapa Topograficzna Polski, ortofotomapa:
Główny Urząd Geodezji i Kartografii - usługa przeglądania (17.05.2024 r.).



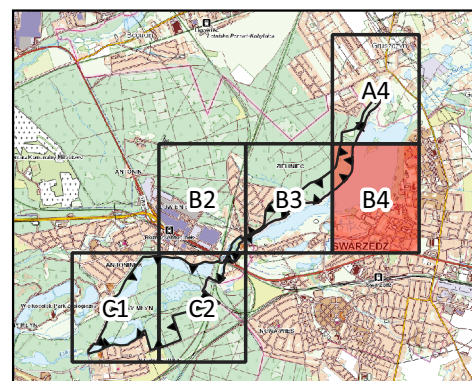


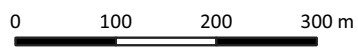
0 100 200 300 m

Układ współrzędnych: PL-1992

▼ granica obszaru chronionego krajobrazu

Podkłady: Mapa Topograficzna Polski, ortofotomapa:
 Główny Urząd Geodezji i Kartografii - usługa przeglądania (17.05.2024 r.).

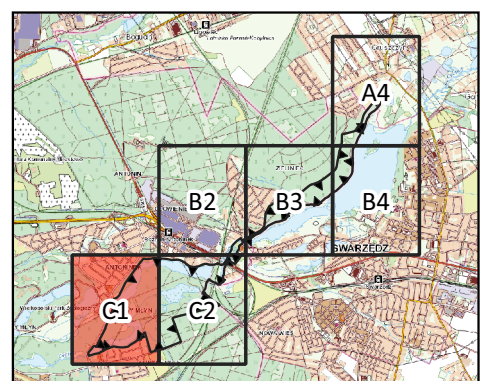


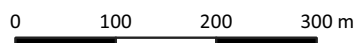


Układ współrzędnych: PL-1992


▼ granica obszaru chronionego krajobrazu

Podkłady: Mapa Topograficzna Polski, ortofotomapa:
Główny Urząd Geodezji i Kartografii - usługa przeglądarki (17.05.2024 r.).

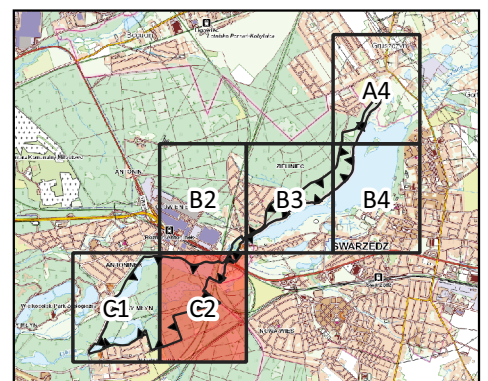




Układ współrzędnych: PL-1992

 granica obszaru chronionego krajobrazu

Podkłady: Mapa Topograficzna Polski, ortofotomapa:
Główny Urząd Geodezji i Kartografii - usługa przeglądnania (17.05.2024 r.).



**Wykaz współrzędnych punktów załamania granicy
Obszaru Chronionego Krajobrazu Dolina Cybiny w Poznaniu
wykonany w układzie współrzędnych prostokątnych płaskich PL-1992**

Nr	X	Y
1	368473,58	507362,38
2	368458,23	507349,99
3	368433,55	507333,34
4	368404,03	507302,07
5	368329,08	507233,41
6	368270,36	507200,92
7	368242,10	507176,12
8	368219,05	507149,09
9	368180,03	507130,39
10	368112,81	507072,37
11	368083,45	507038,78
12	368024,81	507037,90
13	367976,77	507046,67
14	367957,47	507039,14
15	367907,88	507038,95
16	367857,77	507018,94
17	367810,36	507002,67
18	367777,02	506994,54
19	367742,11	506969,50
20	367712,99	506964,92
21	367691,07	506931,10
22	367675,28	506925,10
23	367658,50	506886,67
24	367631,61	506841,08
25	367544,75	506810,05
26	367499,90	506805,20
27	367450,25	506782,57
28	367388,96	506750,27
29	367355,35	506711,65
30	367336,92	506697,74
31	367305,22	506672,63
32	367275,51	506649,90
33	367215,76	506625,73

34	367189,18	506605,31
35	367132,25	506563,80
36	367126,55	506575,64
37	367095,10	506561,30
38	367088,23	506553,20
39	367079,80	506544,68
40	367058,20	506539,90
41	367049,58	506529,62
42	367048,62	506528,34
43	367044,27	506522,48
44	367033,09	506496,52
45	367029,06	506499,33
46	367021,28	506498,14
47	367016,16	506493,76
48	366992,58	506473,55
49	366992,68	506440,54
50	366990,59	506430,55
51	366962,55	506389,26
52	366957,89	506382,39
53	366969,23	506376,21
54	367016,62	506350,46
55	367017,55	506346,26
56	367003,28	506324,69
57	367009,61	506321,44
58	366995,66	506303,19
59	366937,30	506226,16
60	366842,77	506275,06
61	366838,02	506247,37
62	366825,55	506230,93
63	366823,75	506228,53
64	366807,65	506206,83
65	366799,57	506188,80
66	366789,71	506166,73
67	366786,60	506122,28

68	366783,68	506086,58
69	366783,18	506075,13
70	366770,40	506062,81
71	366769,14	506020,24
72	366781,44	505982,29
73	366754,28	505968,87
74	366747,04	505965,29
75	366738,97	505961,31
76	366735,29	505945,54
77	366734,89	505943,09
78	366732,42	505943,20
79	366725,05	505943,05
80	366705,30	505949,27
81	366692,70	505954,70
82	366679,13	505959,95
83	366655,07	505972,21
84	366642,74	505976,43
85	366633,74	505980,71
86	366628,01	505984,12
87	366609,47	505995,00
88	366602,08	505998,01
89	366588,82	506008,90
90	366579,96	506021,47
91	366578,32	506018,99
92	366577,01	506017,00
93	366573,77	506012,06
94	366568,27	506003,72
95	366565,54	505999,54
96	366564,43	505997,88
97	366562,79	505995,37
98	366543,23	505965,78
99	366530,64	505896,30
100	366529,45	505892,90
101	366527,39	505887,05
102	366526,16	505883,58
103	366521,58	505877,18
104	366506,31	505855,90
105	366488,84	505826,04
106	366567,45	505784,52
107	366593,78	505762,00
108	366632,46	505728,89
109	366643,22	505719,67
110	366726,93	505665,32
111	366725,09	505660,48
112	366724,19	505656,41

113	366659,04	505639,32
114	366628,74	505631,36
115	366604,77	505625,06
116	366598,28	505623,37
117	366567,78	505615,36
118	366561,50	505614,30
119	366537,33	505607,36
120	366506,92	505599,39
121	366476,52	505591,40
122	366446,06	505583,41
123	366415,51	505575,39
124	366385,16	505567,42
125	366354,61	505559,40
126	366324,20	505551,42
127	366300,37	505545,17
128	366280,99	505540,09
129	366245,02	505530,64
130	366214,57	505522,65
131	366184,02	505514,63
132	366153,66	505506,66
133	366123,16	505498,65
134	366092,32	505490,55
135	366072,57	505475,38
136	366079,06	505471,99
137	366091,02	505439,56
138	366105,20	505401,13
139	366120,27	505360,25
140	366132,80	505326,29
141	366139,73	505307,50
142	366152,53	505272,82
143	366167,29	505232,79
144	366181,88	505193,24
145	366193,71	505161,17
146	366190,80	505154,66
147	366140,53	505134,99
148	366113,86	505124,54
149	366087,45	505114,20
150	366061,22	505103,90
151	366006,67	505082,58
152	365989,03	505076,13
153	365987,86	505074,57
154	365868,46	505040,42
155	365777,42	505014,02
156	365770,49	505038,02
157	365763,55	505062,02

158	365762,17	505066,83
159	365759,39	505076,42
160	365756,61	505086,03
161	365753,14	505098,02
162	365749,67	505110,02
163	365748,83	505112,90
164	365741,92	505136,84
165	365735,02	505160,70
166	365728,06	505184,75
167	365725,96	505192,00
168	365721,02	505208,93
169	365714,65	505231,01
170	365697,44	505290,63
171	365646,65	505230,25
172	365647,87	505211,60
173	365648,59	505200,71
174	365641,95	505191,12
175	365632,50	505188,37
176	365620,40	505185,47
177	365613,91	505187,62
178	365591,41	505177,39
179	365567,33	505158,51
180	365554,78	505150,37
181	365542,57	505142,43
182	365516,78	505128,16
183	365492,94	505111,77
184	365491,83	505111,01
185	365479,04	505099,96
186	365468,20	505090,42
187	365440,31	505084,63
188	365426,38	505082,91
189	365411,64	505081,08
190	365400,17	505080,39
191	365382,41	505079,18
192	365346,42	505081,65
193	365342,56	505081,73
194	365266,02	505093,51
195	365263,20	505092,47
196	365248,15	505086,90
197	365245,29	505087,77
198	365223,90	505079,43
199	365192,53	505067,21
200	365171,95	505059,11
201	365168,08	505057,59
202	365163,07	505055,75

203	365138,60	505040,21
204	365120,04	505027,77
205	365110,74	505024,96
206	365100,99	505022,01
207	365082,87	505011,04
208	365073,89	505004,14
209	365070,11	505000,38
210	365051,32	504997,27
211	365003,99	504989,47
212	364925,53	504962,76
213	364919,51	504981,61
214	364919,30	504986,89
215	364919,73	504990,72
216	364921,50	505008,66
217	364947,24	505039,32
218	364950,25	505042,57
219	364968,57	505063,88
220	364992,09	505096,11
221	365004,68	505099,89
222	365026,10	505091,59
223	365026,98	505094,20
224	365038,14	505100,29
225	365082,49	505199,43
226	365157,12	505344,18
227	365154,90	505351,59
228	365161,95	505368,64
229	365220,30	505509,82
230	365229,19	505531,35
231	365239,80	505557,04
232	365248,10	505577,11
233	365262,80	505624,37
234	365262,45	505634,95
235	365261,76	505641,11
236	365254,67	505645,18
237	365244,70	505679,78
238	365253,67	505704,99
239	365251,39	505706,99
240	365260,88	505727,78
241	365277,20	505748,49
242	365311,76	505762,04
243	365345,53	505794,66
244	365368,33	505841,26
245	365426,47	505962,36
246	365613,14	506219,12
247	365668,23	506288,33

248	365676,60	506298,85
249	365686,36	506297,10
250	365689,58	506296,53
251	365701,41	506295,49
252	365710,36	506294,72
253	365731,00	506295,13
254	365751,08	506296,43
255	365771,75	506297,90
256	365792,83	506302,43
257	365812,08	506307,74
258	365830,80	506309,05
259	365883,81	506304,94
260	365982,80	506297,30
261	366006,38	506293,89
262	366057,04	506283,65
263	366073,20	506281,71
264	366126,88	506284,13
265	366161,30	506284,86
266	366190,59	506276,13
267	366217,84	506262,62
268	366243,88	506247,24
269	366268,53	506228,57
270	366292,91	506209,40
271	366305,93	506201,15
272	366320,67	506194,16
273	366336,85	506188,94
274	366361,09	506184,55
275	366383,49	506185,73
276	366402,92	506188,67
277	366417,77	506191,32
278	366433,67	506194,88
279	366460,88	506204,86
280	366484,17	506215,06
281	366494,45	506219,44
282	366505,99	506223,59
283	366517,09	506226,46
284	366528,30	506228,48
285	366539,31	506228,84
286	366551,50	506227,43
287	366574,60	506219,64
288	366599,87	506216,57
289	366616,08	506215,26
290	366632,24	506215,68
291	366648,11	506217,64
292	366671,86	506223,88

293	366688,81	506230,19
294	366691,67	506240,40
295	366747,68	506211,16
296	366748,45	506210,57
297	366775,15	506220,81
298	366777,11	506219,31
299	366797,04	506237,67
300	366806,47	506260,69
301	366819,65	506287,07
302	366830,26	506308,30
303	366839,61	506327,03
304	366850,94	506349,78
305	366871,73	506391,48
306	366872,60	506393,24
307	366873,98	506395,99
308	366887,58	506423,27
309	366891,36	506430,84
310	366889,90	506442,56
311	366890,10	506447,55
312	366889,81	506464,06
313	366899,08	506476,24
314	366914,35	506496,30
315	366916,45	506499,05
316	366940,57	506522,26
317	366963,26	506544,78
318	366969,25	506549,11
319	366996,49	506567,84
320	367020,99	506584,56
321	367031,94	506540,82
322	367042,46	506553,08
323	367052,08	506558,66
324	367075,43	506571,90
325	367097,19	506584,23
326	367131,84	506603,87
327	367152,38	506614,81
328	367169,98	506624,21
329	367192,06	506635,98
330	367224,75	506653,42
331	367249,20	506666,48
332	367271,31	506678,30
333	367288,47	506687,44
334	367294,97	506694,03
335	367297,96	506697,05
336	367317,71	506717,05
337	367329,82	506734,67

338	367339,89	506733,11
339	367358,88	506926,48
340	367407,64	507018,30
341	367478,28	507066,67
342	367615,43	507135,36
343	367616,05	507133,55
344	367617,21	507130,31
345	367654,72	507026,09
346	367713,35	507054,33
347	367690,86	507106,65
348	367676,83	507140,28
349	367674,91	507144,86
350	367673,79	507147,65
351	367689,51	507145,65
352	367703,55	507144,29
353	367710,79	507144,38
354	367720,28	507143,55
355	367744,22	507144,93
356	367759,84	507150,02
357	367767,24	507153,65
358	367774,33	507155,98
359	367800,11	507170,94
360	367813,44	507179,76
361	367833,03	507195,78
362	367847,03	507209,13
363	367860,32	507221,82
364	367885,27	507242,97
365	367925,95	507276,45
366	367958,82	507302,74
367	367972,65	507311,44
368	367981,12	507315,28
369	367995,37	507320,59
370	368044,05	507336,09
371	368069,29	507345,67
372	368080,29	507350,22
373	368094,24	507357,92
374	368116,24	507371,09
375	368125,43	507377,83
376	368165,66	507404,42
377	368177,35	507412,46
378	368192,97	507424,30
379	368221,93	507447,04
380	368262,05	507479,22
381	368275,14	507488,18
382	368289,15	507499,62

383	368303,02	507511,71
384	368321,26	507532,45
385	368332,13	507559,42
386	368371,13	507767,28
387	368404,17	507882,21
388	368406,54	508005,01
389	368410,58	508009,68
390	368439,33	508014,11
391	368566,60	508047,71
392	368582,54	508053,77
393	368597,56	508066,47
394	368615,77	508096,08
395	368629,64	508113,81
396	368662,22	508145,45
397	368669,65	508155,63
398	368675,89	508171,39
399	368684,91	508204,03
400	368700,43	508261,95
401	368714,31	508291,93
402	368741,45	508328,70
403	368857,69	508473,47
404	368871,42	508514,11
405	368915,38	508518,50
406	368927,77	508489,40
407	368927,23	508415,00
408	368888,64	508364,98
409	368851,38	508330,02
410	368833,56	508320,34
411	368812,38	508306,78
412	368779,19	508276,27
413	368777,75	508250,02
414	368761,22	508237,54
415	368749,29	508209,93
416	368741,94	508191,28
417	368730,88	508162,48
418	368724,57	508126,31
419	368718,23	508101,15
420	368699,08	508061,68
421	368679,26	508050,72
422	368651,91	507993,13
423	368633,87	507965,54
424	368617,54	507928,93
425	368595,86	507869,72
426	368561,02	507814,77
427	368554,36	507781,09

428	368554,98	507720,76
429	368549,52	507686,55
430	368558,70	507613,30
431	368553,42	507547,66
432	368551,27	507498,74

433	368540,55	507463,15
434	368519,67	507429,25
435	368488,99	507389,49
436	368473,58	507362,38