

UCHWAŁA NR 3493/2026
ZARZĄDU WOJEWÓDZTWA WIELKOPOLSKIEGO

z dnia 16 kwietnia 2026 r.

w sprawie przyjęcia, skierowania do uzgodnień oraz przeprowadzenia konsultacji projektu uchwały Sejmiku Województwa Wielkopolskiego w sprawie Skulskiego Parku Krajobrazowego

Na podstawie art. 16 ust. 4 ustawy z dnia 16 kwietnia 2004 r. o ochronie przyrody (Dz. U. z 2026 r. poz. 13 ze zm.), art. 41 ust. 1 ustawy z dnia 5 czerwca 1998 r. o samorządzie województwa (Dz. U. z 2025 r. poz. 581 ze zm.) oraz § 6 uchwały Nr IX/195/25 Sejmiku Województwa Wielkopolskiego z dnia 27 stycznia 2025 r. w sprawie określenia szczegółowego sposobu konsultowania projektów aktów prawa miejscowego z Wielkopolską Radą Działalności Pożytku Publicznego lub organizacjami pozarządowymi oraz innymi podmiotami prowadzącymi działalność w sferze działalności pożytku publicznego w dziedzinach dotyczących działalności statutowej tych organizacji (Dz. Urz. Woj. Wielk. z 2025 r. poz. 992) – Zarząd Województwa Wielkopolskiego uchwala, co następuje.

§ 1.

Postanawia się przyjąć i przekazać do uzgodnień projekt uchwały Sejmiku Województwa Wielkopolskiego w sprawie Skulskiego Parku Krajobrazowego, stanowiący załącznik do niniejszej uchwały, właściwej miejscowo radzie gminy, tj. Radzie Gminy Skulsk oraz Regionalnemu Dyrektorowi Ochrony Środowiska w Poznaniu.

§ 2.

Postanawia się przeprowadzić konsultacje z organizacjami pozarządowymi oraz innymi podmiotami prowadzącymi działalność pożytku publicznego, dotyczące projektu uchwały Sejmiku Województwa Wielkopolskiego w sprawie Skulskiego Parku Krajobrazowego, stanowiącego załącznik do niniejszej uchwały.

§ 3.

1. Informacja o przystąpieniu do konsultacji zostanie zamieszczona na stronie internetowej Biuletynu Informacji Publicznej Urzędu Marszałkowskiego Województwa Wielkopolskiego w Poznaniu, niezwłocznie po wejściu w życie niniejszej uchwały.

2. Konsultacje, o których mowa w § 2 zostaną przeprowadzone w terminie 7 dni, licząc od dnia zamieszczenia informacji o przystąpieniu do konsultacji na stronie internetowej Biuletynu Informacji Publicznej Urzędu Marszałkowskiego Województwa Wielkopolskiego w Poznaniu.

3. Przedmiot konsultacji będzie przedstawiony do wglądu w Biuletynie Informacji Publicznej Urzędu Marszałkowskiego Województwa Wielkopolskiego w Poznaniu w terminie określonym w ust. 2

§ 4.

Konsultacje, o których mowa w § 2 zostaną przeprowadzone w formie przyjmowania uwag przesłanych pocztą, pocztą elektroniczną na adres e-mail Departamentu Korzystania i Informacji o Środowisku Urzędu Marszałkowskiego Województwa Wielkopolskiego w Poznaniu, poprzez platformę ePUAP lub system e-Doręczeń.

§ 5.

Wykonanie uchwały powierza się Dyrektorowi Departamentu Korzystania i Informacji o Środowisku Urzędu Marszałkowskiego Województwa Wielkopolskiego w Poznaniu.

§ 6.

Uchwała wchodzi w życie z dniem podjęcia.

Uzasadnienie do uchwały nr 3493/2026
Zarządu Województwa Wielkopolskiego
z dnia 16 kwietnia 2026 r.

Na podstawie art. 16 ust. 4 ustawy z dnia 16 kwietnia 2004 r. o ochronie przyrody (Dz. U. z 2026 r. poz. 13 ze zm.), projekt uchwały sejmiku województwa w sprawie utworzenia, zmiany granic lub likwidacji parku krajobrazowego wymaga uzgodnienia z właściwą miejscowo radą gminy oraz właściwym regionalnym dyrektorem ochrony środowiska.

Ponadto, na podstawie art. 5 ust. 5 ustawy z dnia 24 kwietnia 2003 r. o działalności pożytku publicznego i o wolontariacie (Dz. U. z 2025 r. poz. 1338 ze zm.), organ stanowiący jednostki samorządu terytorialnego określa, w drodze uchwały, szczegółowy sposób konsultowania z radami działalności pożytku publicznego lub organizacjami pozarządowymi i podmiotami prowadzącymi działalność pożytku publicznego, wymienionymi w art. 3 ust. 3 tejże ustawy, projektów aktów prawa miejscowego w dziedzinach dotyczących działalności statutowej tych organizacji.

Wypełniając powyższy obowiązek, Sejmik Województwa Wielkopolskiego podjął uchwałę Nr IX/195/25 z dnia 27 stycznia 2025 r. w sprawie określenia szczegółowego sposobu konsultowania projektów aktów prawa miejscowego z Wielkopolską Radą Działalności Pożytku Publicznego lub organizacjami pozarządowymi oraz innymi podmiotami prowadzącymi działalność w sferze działalności pożytku publicznego w dziedzinach dotyczących działalności statutowej tych organizacji (Dz. Urz. Woj. Wielk. z 2025 r. poz. 992). W myśl § 6 ww. uchwały zasady i tryb konsultacji określa, w drodze uchwały, Zarząd Województwa Wielkopolskiego.

Uchwała Sejmiku Województwa Wielkopolskiego w sprawie Skulskiego Parku Krajobrazowego jest aktem prawa miejscowego i podlega ww. obowiązkowi, w związku z powyższym organ opracowujący winien przeprowadzić konsultacje, o których mowa w cytowanej ustawie o działalności pożytku publicznego i o wolontariacie.

W tym stanie rzeczy, podjęcie przez Zarząd Województwa Wielkopolskiego niniejszej uchwały jest uzasadnione.

UCHWAŁA NR
SEJMIKU WOJEWÓDZTWA WIELKOPOLSKIEGO

z dnia 2026 r.

w sprawie Skulskiego Parku Krajobrazowego

Na podstawie art. 16 ust. 3 ustawy z dnia 16 kwietnia 2004 r. o ochronie przyrody (Dz. U. z 2026 r. poz. 13, poz. 426 i z 2025 r. poz 1673) uchwała się, co następuje:

§ 1.

„Nadgoplański Park Tysiąclecia”, położony na obszarze województwa wielkopolskiego, na terenie gminy Skulsk, otrzymuje nazwę Skulski Park Krajobrazowy.

§ 2.

Skulski Park Krajobrazowy, zwany dalej „Parkiem” obejmuje obszar o powierzchni 3075,56 ha. Przebieg granicy Parku określa mapa stanowiąca załącznik nr 1 do uchwały oraz wykaz współrzędnych punktów załamania granicy Parku stanowiący załącznik nr 2 do uchwały.

§ 3.

Do szczególnych celów ochrony na terenie Parku należy:

- 1) zachowanie krajobrazu polodowcowego, a w szczególności krajobrazu jeziora Gopło i jezior skulskich;
- 2) zachowanie ekosystemów jezior oraz siedlisk podmokłych;
- 3) zachowanie miejsc lęgowych ptaków, szczególnie populacji ptaków wodno-błotnych;
- 4) zachowanie siedlisk wykorzystywanych przez ptaki przelotne oraz zimujące;
- 5) zachowanie populacji rzadkich i chronionych gatunków roślin, zwierząt i grzybów oraz ich siedlisk.

§ 4.

1. Na terenie Parku wprowadza się następujące zakazy:

- 1) realizacji przedsięwzięć mogących znacząco oddziaływać na środowisko w rozumieniu przepisów ustawy z dnia 3 października 2008 r. o udostępnianiu informacji o środowisku i jego ochronie, udziale społeczeństwa w ochronie środowiska oraz o ocenach oddziaływania na środowisko (Dz. U. z 2024 r. poz. 1112 z późn. zm.);
- 2) likwidowania i niszczenia zadrzewień śródpolnych, przydrożnych i nadwodnych, jeżeli nie wynikają z potrzeby ochrony przeciwpowodziowej lub zapewnienia bezpieczeństwa ruchu drogowego lub wodnego lub budowy, odbudowy, utrzymania, remontów lub naprawy urządzeń wodnych;
- 3) pozyskiwania do celów gospodarczych skał, w tym torfu, oraz skamieniałości, w tym kopalnych szczątków roślin i zwierząt, a także minerałów i bursztynu;

- 4) wykonywania prac ziemnych trwale zniekształcających rzeźbę terenu, z wyjątkiem prac związanych z zabezpieczeniem przeciwsztormowym, przeciwpowodziowym lub przeciwsuwiskowym lub budową, odbudową, utrzymaniem, remontem lub naprawą urządzeń wodnych;
- 5) dokonywania zmian stosunków wodnych, jeżeli zmiany te nie służą ochronie przyrody lub racjonalnej gospodarce rolnej, leśnej, wodnej lub rybackiej;
- 6) budowania nowych obiektów budowlanych w pasie szerokości 100 m od:
 - a) linii brzegów rzek, jezior i innych naturalnych zbiorników wodnych,
 - b) zasięgu lustra wody w sztucznych zbiornikach wodnych usytuowanych na wodach płynących przy normalnym poziomie piętrzenia określonym w pozwoleniu wodnoprawnym, o którym mowa w art. 389 pkt 1 ustawy z dnia 20 lipca 2017 r. – Prawo wodne (Dz. U. z 2025 r. poz. 960 z późn. zm.)– z wyjątkiem obiektów służących turystyce wodnej, gospodarce wodnej lub rybackiej;
- 7) likwidowania, zasypywania i przekształcania zbiorników wodnych, starorzeczy oraz obszarów wodno-błotnych;
- 8) organizowania rajdów motorowych i samochodowych;
- 9) używania łodzi motorowych i innego sprzętu motorowego na otwartych zbiornikach wodnych.

2. Zakazy, o których mowa w ust. 1, nie dotyczą:

- 1) realizacji ustaleń zawartych w studium uwarunkowań i kierunków zagospodarowania przestrzennego gminy, miejscowych planach zagospodarowania przestrzennego gminy oraz decyzjach o warunkach zabudowy i zagospodarowania terenu obowiązujących w dniu wejścia w życie niniejszej uchwały, w tym w obszarach przeznaczonych pod zabudowę w wyżej wymienionych dokumentach oraz decyzjach;
- 2) działań związanych z wydobywaniem złóż kopalin innym niż stanowiącym cel publiczny w rozumieniu art. 6 pkt 8 ustawy z dnia 21 sierpnia 1997 r. o gospodarce nieruchomościami (Dz. U. z 2026 r. poz. 399) na obszarach, dla których wydano koncesje na wydobywanie kopalin przed dniem wejścia w życie niniejszej uchwały.

3. Zakazy, o których mowa w ust. 1 pkt 2-5 nie dotyczą działań związanych z wydobywaniem złóż kopalin innym niż stanowiącym cel publiczny w rozumieniu art. 6 pkt 8 ustawy z dnia 21 sierpnia 1997 r. o gospodarce nieruchomościami na obszarach, dla których przed dniem wejścia w życie niniejszej uchwały zatwierdzono lub przyjęto przez właściwe organy administracji geologicznej dokumentacje złóż tych kopalin.

4. Zakaz, o którym mowa w ust. 1 pkt 2 nie dotyczy:

- 1) drzew, których obwód pnia mierzony na wysokości 5 cm nie przekracza:
 - a) 80 cm - w przypadku topoli, wierzb, klonu jesionolistnego oraz klonu srebrzystego,
 - b) 65 cm - w przypadku kasztanowca zwyczajnego, robinii akacjowej oraz platanu klonolistnego,
 - c) 50 cm - w przypadku pozostałych gatunków drzew,
- wyłącznie w celu przywrócenia użytkowania rolniczego na gruntach rolnych;
- 2) krzewów w wieku do 20 lat, wyłącznie w celu przywrócenia użytkowania rolniczego na gruntach rolnych;
- 3) rozbudowy i przebudowy istniejących obiektów budowlanych oraz budowy obiektów budowlanych w miejscach, w których istniały w dniu wejścia w życie niniejszej uchwały.

5. Zakaz, o którym mowa w ust. 1 pkt 6 nie dotyczy:

- 1) rozbudowy, nadbudowy i przebudowy istniejących obiektów budowlanych oraz budowy obiektów budowlanych w miejscach, w których istniały w dniu wejścia w życie niniejszej uchwały, z zastrzeżeniem, że najmniejsza odległość nieprzekraczalnej linii zabudowy wyznaczającej maksymalne zbliżenie obiektu budowlanego do linii brzegów lub zasięgu lustra wody, o których mowa w ust. 1 pkt 6, nie może być mniejsza niż odległość pomiędzy najdalej wysuniętą w stronę linii brzegów lub zasięgu lustra wody,

o których mowa w ust. 1 pkt 6, częścią istniejącego w dniu wejścia w życie niniejszej uchwały obiektu budowlanego, a linią brzegów lub zasięgu lustra wody o których mowa w ust. 1 pkt 6;

- 2) budowy nowych obiektów budowlanych w ramach istniejącej w dniu wejścia w życie niniejszej uchwały zabudowy zagrodowej, przez którą rozumie się budynki mieszkalne, budynki gospodarcze lub inwentarskie w rodzinnych gospodarstwach rolnych, hodowlanych lub ogrodniczych oraz w gospodarstwach leśnych, a także teren w promieniu 30 metrów - wokół tej zabudowy - z zastrzeżeniem, że najmniejsza odległość nieprzekraczalnej linii zabudowy wyznaczającej maksymalne zbliżenie obiektu budowlanego do linii brzegów lub zasięgu lustra wody, o których mowa w ust. 1 pkt 6 nie może być mniejsza niż 60 metrów, na obszarach oznaczonych numerami od 1 do 26. Przebieg granic obszarów określa mapa stanowiąca załącznik nr 3 do uchwały oraz wykaz współrzędnych punktów załamania granic obszarów, stanowiący załącznik nr 4 do uchwały;
- 3) części Parku oznaczonej jako „strefa 1”, „strefa 2”, „strefa 3”, „strefa 4”, „strefa 5”, „strefa 6”, „strefa 7”, „strefa 8”, „strefa 9”, „strefa 10”, „strefa 11”, „strefa 12”, „strefa 13”. Przebieg granic „stref” określa mapa stanowiąca załącznik nr 5 do uchwały oraz wykaz współrzędnych punktów załamania granic „stref” stanowiący załącznik nr 6 do uchwały.

6. Zakaz, o którym mowa w ust. 1 pkt 8, nie dotyczy części Parku obejmującej drogi publiczne.

7. Zakaz, o którym mowa w ust. 1 pkt 9, nie dotyczy:

- 1) łodzi motorowych i innego sprzętu motorowego napędzanych silnikami elektrycznymi o mocy do 5 KM;
- 2) jeziora Skulska Wieś w odniesieniu do łodzi motorowych i innego sprzętu motorowego, służących uprawianiu sportów wodnych w formach zorganizowanych (szkoły sportów wodnych, działalność klubów sportowych, zawody, regaty) w okresie od 15 lipca do 31 sierpnia;
- 3) szlaków żeglownych w rozumieniu art. 5 ust. 1 pkt 5 ustawy z dnia 21 grudnia 2000 r. o żegludze śródlądowej (Dz. U. z 2025 r. poz. 18 z późn. zm.).

§ 5.

Wykonanie uchwały powierza się Zarządowi Województwa Wielkopolskiego.

§ 6.

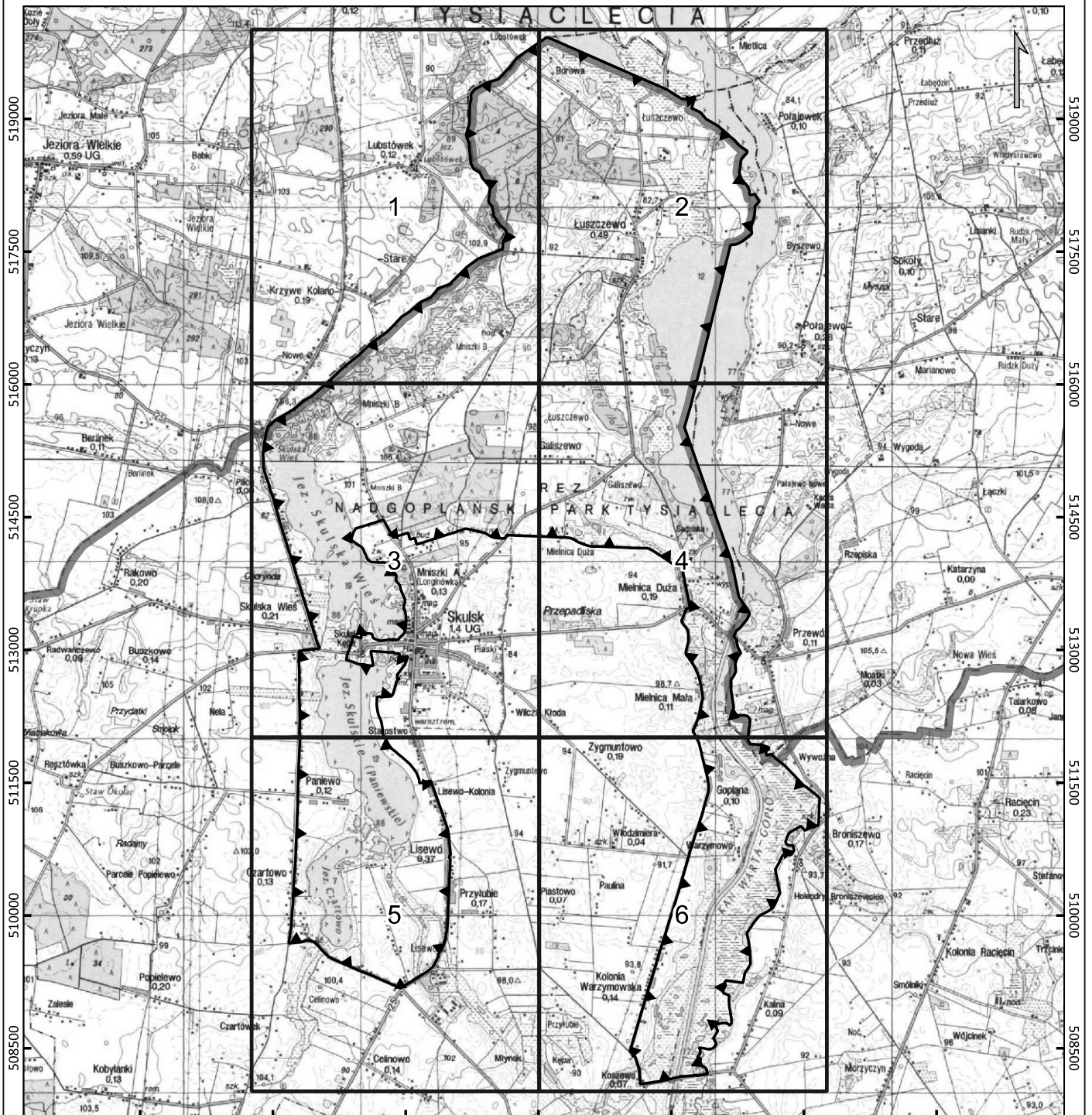
Do spraw wszczętych i niezakończonych przed dniem wejścia w życie uchwały, stosuje się przepisy dotychczasowe.

§ 7.

Uchwała wchodzi w życie po upływie 14 dni od dnia ogłoszenia w Dzienniku Urzędowym Województwa Wielkopolskiego.¹⁾

¹⁾Niniejsza uchwała była poprzedzona rozporządzeniem Nr 2/09 Wojewody Wielkopolskiego z dnia 8 maja 2009 r. w sprawie utworzenia parku krajobrazowego „Nadgoplański Park Tysiąclecia” w województwie wielkopolskim (Dz. Urz. Woj. Wielk. Nr 112, poz. 1798). Traci ono moc z dniem wejścia w życie niniejszej uchwały, na podstawie art. 35 ust. 1 ustawy z dnia 23 stycznia 2009 r. o zmianie niektórych ustaw w związku ze zmianami w organizacji i podziale zadań administracji publicznej w województwie (Dz. U. z 2009 r., Nr 92, poz. 753 ze zm.).

Przebieg granicy Skulskiego Parku Krajobrazowego
(indeks arkuszy)



0 1 2 3 km

Układ współrzędnych: PL-1992

— granica parku krajobrazowego — granica województwa

Podkład: Mapa Topograficzna Polski: Główny Urząd Geodezji i Kartografii - usługa przeglądnia (02.02.2026 r.)



ARKUSZ - 1

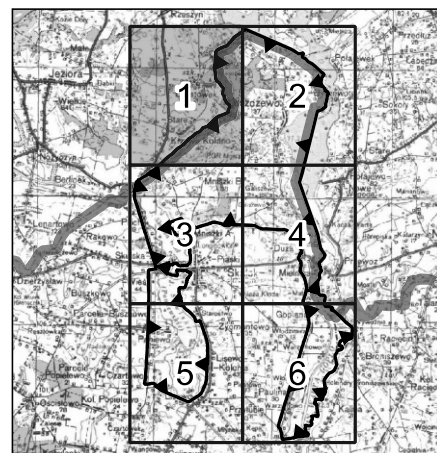
0 500 1 000 1 500 m



Układ współrzędnych: PL-1992

▼ granica parku krajobrazowego — granica województwa

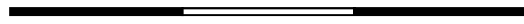
Podkłady: Mapa Topograficzna Polski, ortofotomapa:
 Główny Urząd Geodezji i Kartografii - usługa przeglądania (02.02.2026 r.).
 Nazwy miejscowości: Państwowy Rejestr Granic - Główny Urząd Geodezji i Kartografii.





ARKUSZ - 2

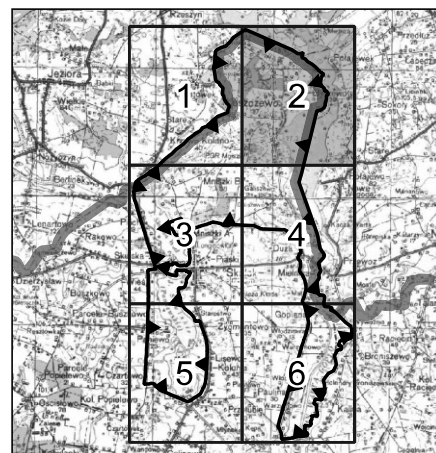
0 500 1 000 1 500 m



Układ współrzędnych: PL-1992

▼ granica parku krajobrazowego — granica województwa

Podkłady: Mapa Topograficzna Polski, ortofotomapa:
 Główny Urząd Geodezji i Kartografii - usługa przeglądnania (02.02.2026 r.).
 Nazwy miejscowości: Państwowy Rejestr Granic - Główny Urząd Geodezji i Kartografii.





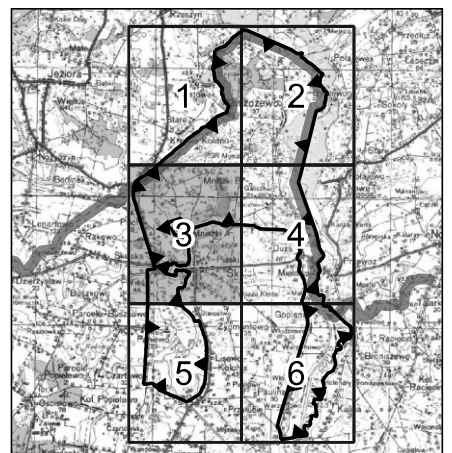
ARKUSZ - 3

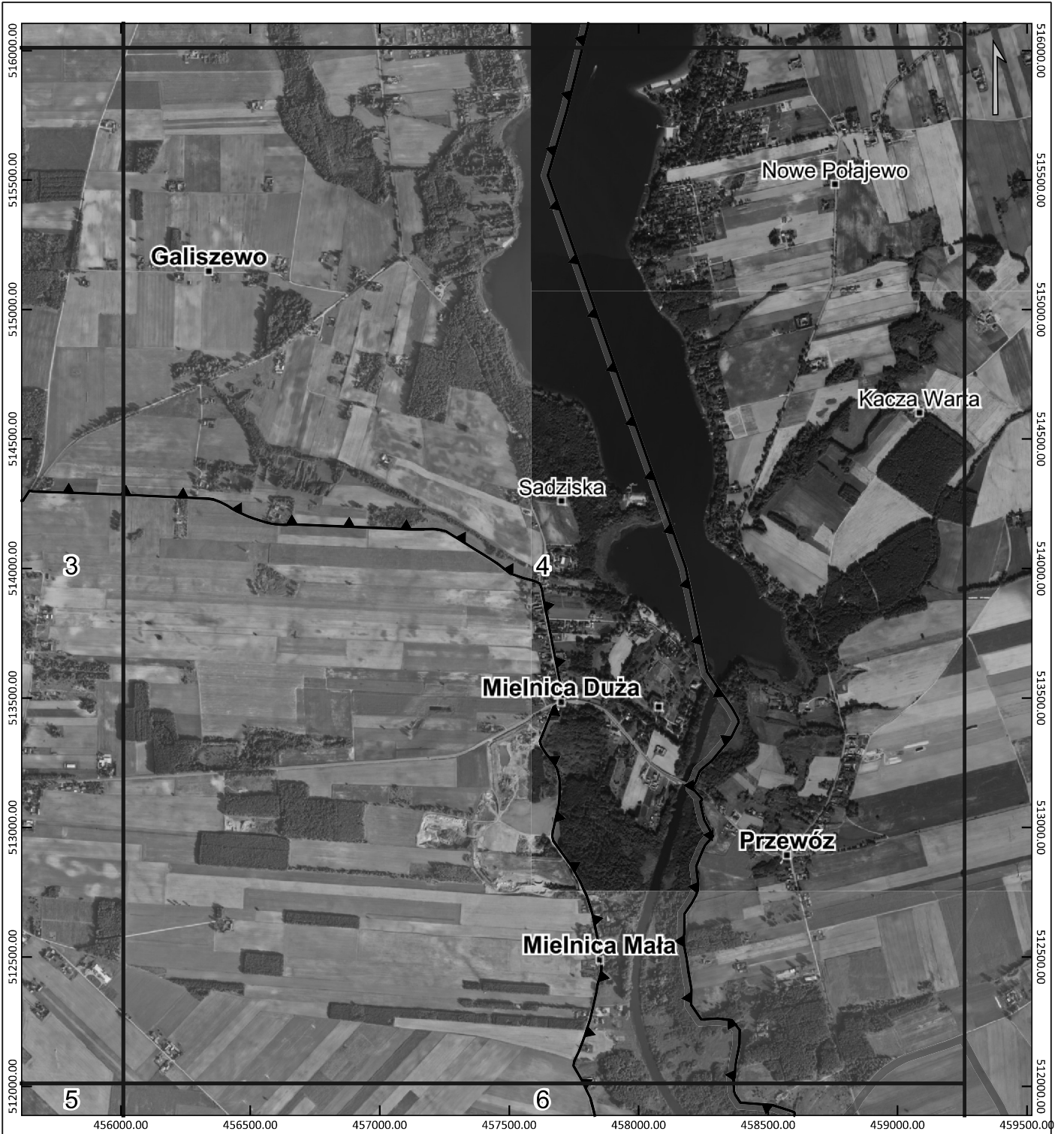


Układ współrzędnych: PL-1992

granica parku krajobrazowego
 granica województwa

Podkłady: Mapa Topograficzna Polski, ortofotomapa:
 Główny Urząd Geodezji i Kartografii - usługa przeglądania (02.02.2026 r.).
 Nazwy miejscowości: Państwowy Rejestr Granic - Główny Urząd Geodezji i Kartografii.





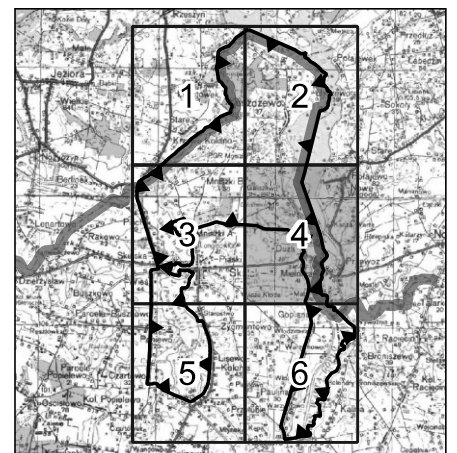
ARKUSZ - 4

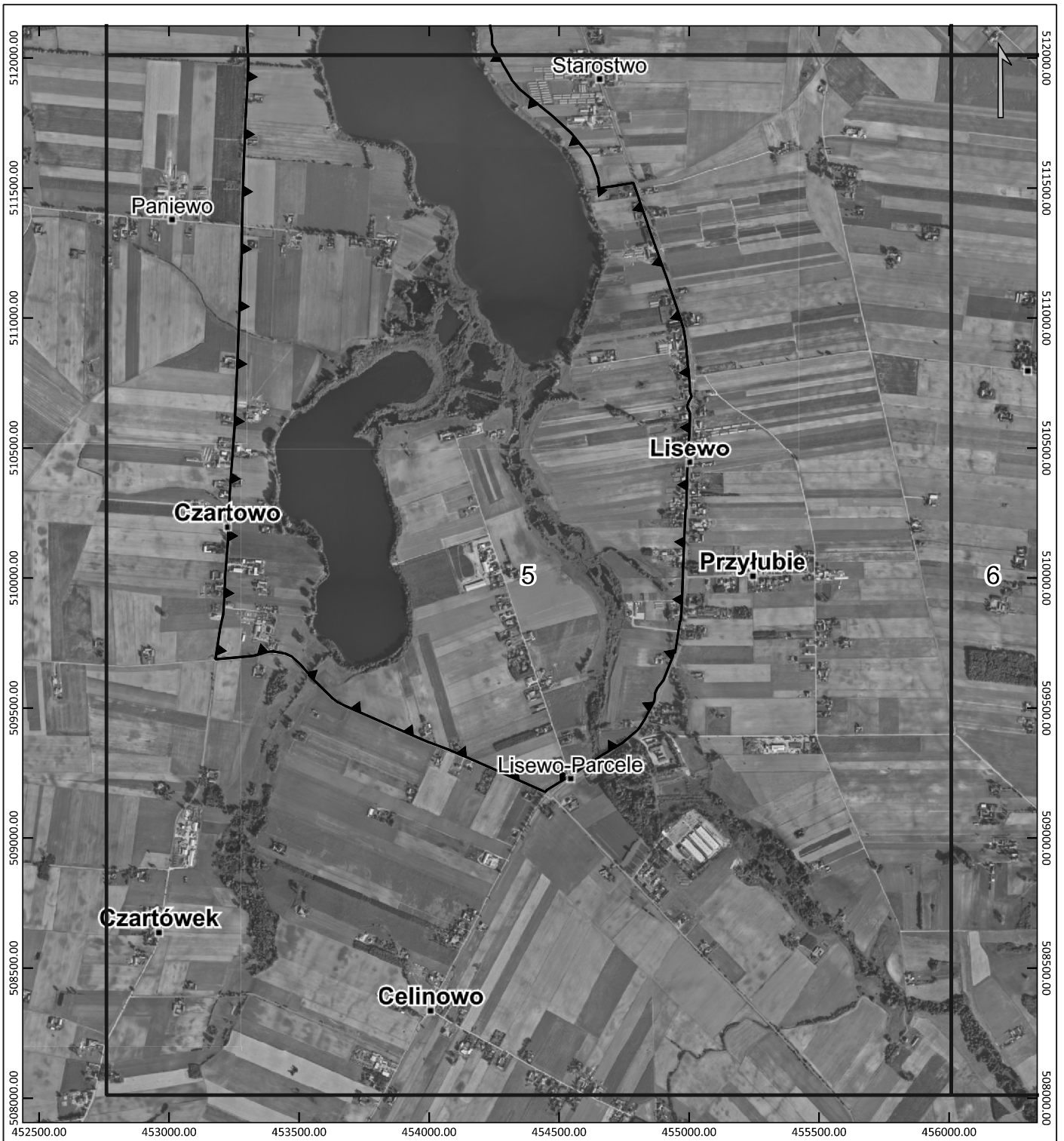


Układ współrzędnych: PL-1992

▼ granica parku krajobrazowego — granica województwa

Podkłady: Mapa Topograficzna Polski, ortofotomapa:
 Główny Urząd Geodezji i Kartografii - usługa przeglądana (02.02.2026 r.).
 Nazwy miejscowości: Państwowy Rejestr Granic - Główny Urząd Geodezji i Kartografii.





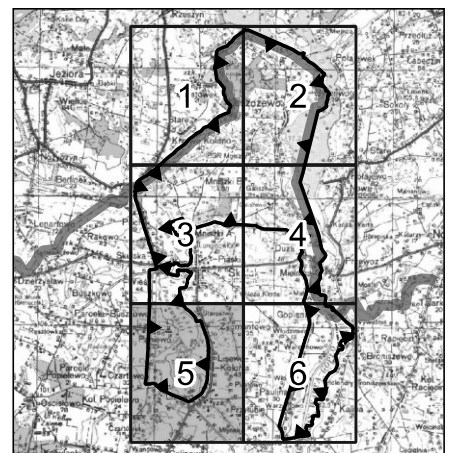
ARKUSZ - 5

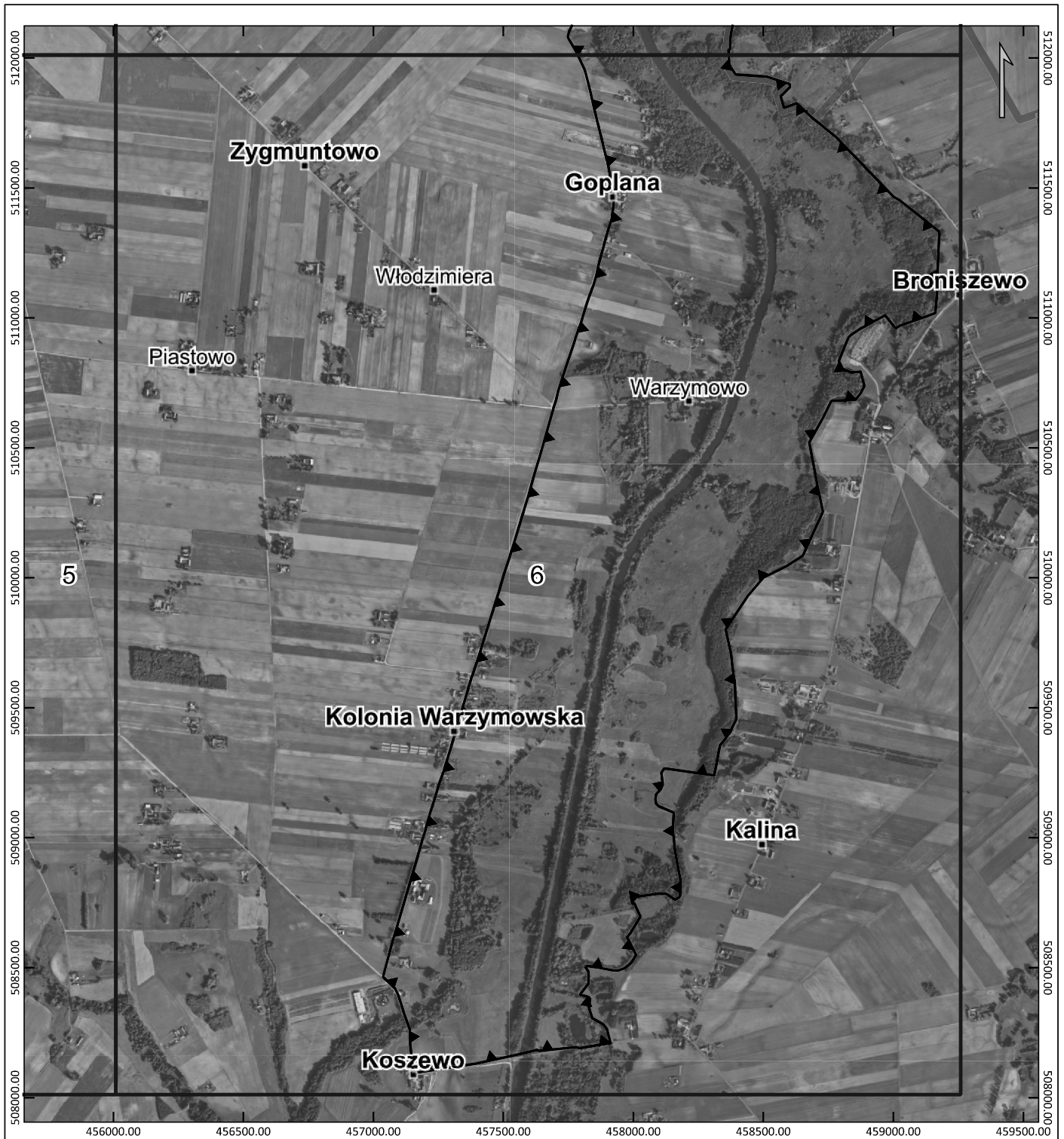


Układ współrzędnych: PL-1992

▼ granica parku krajobrazowego — granica województwa

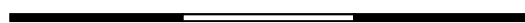
Podkłady: Mapa Topograficzna Polski, ortofotomapa:
 Główny Urząd Geodezji i Kartografii - usługa przeglądarki (02.02.2026 r.).
 Nazwy miejscowości: Państwowy Rejestr Granic - Główny Urząd Geodezji i Kartografii.





ARKUSZ - 6

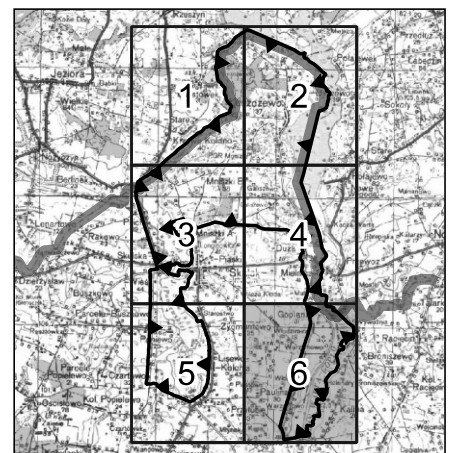
0 500 1 000 1 500 m



Układ współrzędnych: PL-1992

▼ granica parku krajobrazowego — granica województwa

Podkłady: Mapa Topograficzna Polski, ortofotomapa:
 Główny Urząd Geodezji i Kartografii - usługa przeglądania (02.02.2026 r.).
 Nazwy miejscowości: Państwowy Rejestr Granic - Główny Urząd Geodezji i Kartografii.



**Wykaz współrzędnych punktów załamania granicy Skulskiego Parku Krajobrazowego
wykonany w układzie współrzędnych prostokątnych płaskich PL-1992**

Nr	X	Y
1	452943,67	515524,75
2	453020,07	515588,84
3	453133,90	515660,83
4	453211,42	515704,52
5	453239,15	515720,30
6	453245,67	515726,12
7	453325,44	515797,34
8	453348,15	515817,60
9	453445,09	515872,67
10	453463,19	515885,82
11	453520,13	515936,40
12	453632,82	516037,84
13	453636,64	516041,93
14	453679,56	516081,77
15	453703,44	516103,56
16	453709,09	516107,74
17	453743,34	516141,47
18	453754,01	516151,84
19	453824,72	516215,87
20	453918,69	516290,60
21	453972,46	516330,48
22	454095,31	516452,17
23	454108,80	516465,53
24	454291,00	516595,45
25	454360,50	516664,00
26	454436,99	516744,89
27	454459,41	516768,59
28	454548,13	516828,32
29	454634,30	516903,47
30	454664,37	516926,54
31	454690,50	516941,83
32	454755,55	516971,80
33	454786,69	516986,15
34	454839,12	517047,25
35	454863,25	517084,79

36	454889,24	517093,96
37	454995,82	517131,48
38	455048,23	517184,01
39	455086,99	517222,85
40	455091,50	517227,37
41	455182,54	517318,62
42	455193,01	517328,32
43	455225,36	517352,31
44	455257,68	517376,22
45	455311,88	517416,38
46	455339,28	517429,23
47	455342,64	517430,80
48	455489,47	517487,61
49	455595,93	517528,81
50	455597,86	517553,36
51	455598,84	517585,98
52	455599,34	517595,42
53	455605,24	517623,40
54	455633,85	517682,60
55	455639,61	517721,81
56	455621,44	517755,21
57	455596,56	517774,38
58	455564,21	517799,31
59	455495,88	517904,19
60	455477,60	518009,80
61	455437,85	518058,24
62	455437,61	518094,03
63	455456,36	518230,77
64	455366,34	518336,89
65	455363,66	518342,61
66	455361,36	518347,31
67	455339,70	518391,29
68	455267,96	518438,96
69	455237,50	518498,42
70	455234,58	518524,81
71	455213,40	518722,42

72	455184,39	518823,05
73	455221,18	518948,10
74	455225,56	519173,43
75	455239,95	519224,07
76	455236,91	519281,95
77	455281,91	519336,47
78	455409,39	519406,81
79	455444,90	519417,29
80	455466,20	519423,63
81	455548,21	519449,71
82	455563,29	519465,98
83	455642,51	519550,94
84	455667,21	519573,77
85	455759,48	519694,22
86	456095,86	519925,67
87	456099,14	519924,30
88	456156,41	519900,35
89	457107,79	519484,44
90	457176,61	519454,02
91	457190,67	519447,99
92	457421,88	519346,08
93	457426,71	519343,82
94	457432,73	519341,53
95	457445,26	519336,75
96	457498,41	519303,54
97	457612,62	519232,18
98	457658,84	519227,43
99	457670,23	519226,32
100	457692,37	519232,28
101	457711,26	519237,37
102	457767,90	519254,47
103	457766,93	519251,08
104	457759,22	519224,25
105	457730,41	519122,22
106	457831,72	519075,05
107	457895,01	518998,21
108	458026,96	518924,36
109	458126,57	518839,63
110	458137,40	518830,42
111	458150,16	518816,99
112	458163,00	518803,50
113	458194,60	518776,79
114	458214,08	518760,32
115	458217,24	518757,11
116	458221,75	518752,52

117	458230,75	518743,30
118	458233,80	518739,96
119	458238,96	518734,31
120	458244,12	518728,68
121	458247,76	518724,69
122	458249,31	518723,16
123	458252,56	518719,97
124	458256,95	518715,65
125	458262,18	518710,51
126	458264,13	518708,74
127	458271,07	518702,49
128	458286,08	518691,44
129	458291,43	518686,90
130	458312,16	518670,17
131	458324,27	518662,09
132	458346,12	518647,49
133	458351,97	518643,59
134	458359,30	518638,69
135	458353,91	518615,80
136	458323,81	518582,82
137	458295,15	518551,38
138	458293,25	518545,87
139	458287,87	518530,25
140	458285,82	518506,26
141	458285,36	518501,06
142	458283,47	518484,10
143	458283,12	518480,94
144	458281,17	518463,97
145	458278,64	518442,01
146	458272,95	518418,67
147	458271,49	518390,91
148	458281,19	518354,93
149	458293,83	518323,66
150	458305,38	518305,96
151	458318,30	518291,00
152	458337,06	518269,78
153	458366,48	518236,49
154	458374,84	518218,99
155	458380,77	518203,05
156	458384,62	518185,08
157	458386,77	518164,14
158	458387,58	518145,85
159	458388,54	518139,83
160	458443,73	518153,44
161	458464,18	518121,47

162	458482,32	518093,09
163	458495,59	518070,10
164	458485,24	518058,18
165	458445,18	518012,01
166	458447,04	518000,17
167	458446,37	517979,51
168	458446,69	517965,02
169	458444,93	517950,82
170	458440,54	517920,23
171	458427,02	517850,17
172	458422,16	517835,35
173	458416,99	517820,01
174	458411,82	517804,67
175	458406,68	517789,42
176	458405,58	517747,22
177	458407,65	517733,68
178	458409,80	517719,63
179	458411,68	517707,29
180	458410,44	517706,13
181	458375,46	517673,32
182	458350,25	517653,39
183	458312,81	517623,75
184	458310,26	517622,44
185	458263,50	517598,17
186	458247,35	517591,78
187	458224,29	517582,63
188	458169,13	517576,85
189	458057,17	517125,02
190	457722,17	515766,03
191	457649,52	515518,29
192	458181,39	514005,13
193	458263,09	513608,83
194	458265,02	513599,50
195	458317,11	513524,70
196	458361,21	513461,41
197	458382,67	513422,63
198	458387,13	513406,08
199	458358,90	513348,89
200	458281,22	513255,80
201	458247,33	513228,19
202	458234,92	513215,09
203	458220,36	513176,20
204	458212,92	513165,64
205	458209,35	513151,10
206	458246,56	513107,73

207	458238,52	513100,09
208	458240,29	513086,63
209	458254,10	513027,9
210	458288,04	512966,91
211	458257,35	512931,44
212	458245,19	512906,27
213	458238,26	512888,80
214	458222,51	512849,16
215	458230,36	512780,59
216	458228,78	512756,04
217	458220,27	512733,91
218	458204,08	512704,99
219	458202,61	512702,86
220	458176,75	512665,68
221	458177,35	512591,24
222	458176,73	512588,80
223	458174,49	512579,80
224	458175,41	512545,50
225	458185,26	512495,03
226	458192,86	512438,96
227	458204,58	512371,36
228	458203,02	512315,01
229	458241,79	512258,28
230	458306,11	512261,90
231	458360,39	512255,47
232	458390,97	512217,59
233	458389,71	512162,64
234	458377,41	512100,34
235	458373,53	512072,86
236	458371,73	512032,32
237	458365,51	512031,52
238	458369,05	511980,02
239	458373,25	511967,59
240	458393,86	511936,63
241	458514,77	511928,15
242	458601,66	511900,16
243	458603,40	511888,80
244	458566,72	511851,99
245	458580,20	511807,95
246	458628,99	511826,29
247	458689,29	511768,97
248	458716,72	511747,38
249	458740,99	511727,58
250	458759,81	511712,23
251	458780,20	511695,59

252	458888,28	511583,20
253	458999,32	511467,73
254	459000,73	511466,85
255	459028,16	511449,74
256	459141,29	511360,24
257	459174,97	511333,60
258	459177,81	511333,91
259	459177,43	511325,95
260	459176,57	511307,35
261	459173,38	511238,25
262	459171,93	511206,57
263	459169,33	511150,23
264	459169,79	511122,88
265	459170,01	511110,04
266	459163,51	511036,06
267	459161,97	511018,62
268	459154,17	511015,83
269	459129,99	511007,16
270	459026,63	510970,15
271	459024,11	510969,25
272	459009,04	510960,29
273	459004,69	510965,66
274	458968,91	511009,77
275	458870,18	510956,54
276	458840,29	510936,59
277	458830,89	510928,35
278	458827,02	510922,46
279	458817,94	510901,12
280	458802,57	510863,28
281	458790,51	510833,59
282	458806,20	510804,31
283	458838,47	510789,55
284	458870,60	510793,05
285	458874,67	510793,48
286	458889,35	510738,08
287	458874,56	510710,09
288	458854,83	510684,96
289	458846,42	510684,55
290	458816,20	510683,12
291	458764,14	510680,66
292	458761,86	510680,55
293	458727,87	510611,86
294	458726,41	510609,24
295	458677,25	510521,03
296	458708,17	510355,53

297	458729,69	510254,49
298	458727,72	510250,16
299	458678,49	510142,09
300	458652,70	510085,47
301	458611,83	510059,00
302	458590,71	510045,30
303	458501,04	510001,07
304	458441,64	509931,48
305	458433,90	509919,81
306	458391,13	509855,28
307	458355,52	509801,57
308	458375,84	509707,73
309	458387,52	509610,40
310	458389,57	509610,10
311	458389,75	509606,31
312	458390,07	509599,58
313	458390,92	509581,32
314	458393,02	509536,31
315	458394,97	509494,97
316	458396,75	509456,68
317	458394,91	509452,44
318	458377,56	509417,42
319	458372,10	509405,63
320	458370,79	509402,80
321	458366,71	509397,84
322	458352,82	509378,74
323	458348,63	509373,74
324	458334,03	509356,31
325	458329,95	509335,22
326	458320,37	509285,60
327	458311,24	509239,61
328	458254,69	509247,61
329	458130,25	509265,22
330	458119,32	509266,76
331	458107,92	509249,28
332	458109,15	509239,75
333	458110,73	509227,53
334	458113,39	509206,91
335	458113,67	509204,74
336	458109,54	509195,58
337	458105,55	509186,77
338	458092,53	509172,49
339	458088,43	509168,00
340	458086,02	509154,06
341	458084,97	509148,03

342	458085,49	509144,54
343	458087,44	509131,54
344	458094,87	509123,84
345	458097,50	509121,13
346	458111,64	509115,05
347	458128,60	509107,76
348	458137,14	509104,08
349	458155,80	509096,05
350	458155,66	509091,75
351	458155,29	509084,72
352	458154,31	509065,97
353	458153,74	509055,19
354	458153,42	509049,07
355	458152,48	509031,21
356	458153,98	509015,02
357	458155,57	508997,63
358	458155,64	508996,98
359	458156,05	508992,50
360	458157,38	508978,01
361	458158,84	508962,16
362	458158,90	508961,53
363	458164,12	508930,86
364	458172,83	508880,27
365	458176,93	508860,30
366	458179,77	508846,48
367	458181,16	508839,67
368	458181,31	508801,93
369	458181,38	508781,90
370	458181,39	508781,26
371	458177,07	508771,01
372	458161,55	508761,11
373	458133,51	508779,45
374	458126,98	508783,71
375	458097,52	508784,96
376	458012,84	508772,83
377	457996,63	508755,37
378	457994,80	508744,41
379	458003,90	508748,53
380	458007,55	508740,45
381	458010,17	508734,64
382	458017,58	508718,23
383	458027,62	508695,95
384	458014,52	508674,51
385	457988,75	508632,20
386	457976,19	508617,10

387	457982,80	508604,13
388	457987,21	508595,44
389	458011,17	508548,33
390	457994,68	508521,51
391	457993,38	508520,31
392	457980,72	508508,94
393	457965,72	508497,38
394	457940,70	508488,62
395	457920,78	508489,60
396	457868,44	508499,58
397	457828,40	508505,87
398	457819,52	508504,94
399	457816,60	508501,10
400	457828,00	508483,85
401	457828,05	508472,56
402	457828,21	508439,85
403	457794,46	508395,59
404	457814,60	508390,63
405	457827,46	508387,47
406	457833,82	508379,12
407	457828,72	508350,38
408	457833,40	508331,08
409	457842,32	508305,55
410	457884,44	508281,62
411	457898,46	508264,22
412	457910,91	508217,26
413	457914,06	508208,37
414	457903,59	508208,62
415	457794,28	508189,99
416	457787,78	508191,96
417	457780,61	508194,13
418	457637,32	508179,63
419	457628,70	508184,15
420	457624,84	508182,21
421	457542,84	508162,47
422	457392,83	508129,94
423	457363,58	508125,91
424	457162,92	508095,61
425	457153,20	508099,27
426	457152,41	508106,40
427	457150,66	508122,47
428	457150,28	508125,82
429	457142,05	508200,81
430	457140,66	508253,71
431	457140,44	508262,28

432	457118,28	508322,16
433	457111,62	508344,09
434	457097,17	508390,80
435	457084,52	508418,07
436	457084,03	508419,16
437	457053,97	508448,15
438	457053,62	508448,55
439	457037,67	508464,31
440	457045,07	508493,92
441	457046,04	508497,80
442	457074,16	508600,45
443	457088,63	508649,19
444	457094,94	508671,43
445	457171,83	508932,15
446	457174,47	508941,37
447	457179,59	508959,25
448	457181,99	508967,52
449	457187,17	508985,46
450	457189,37	508992,79
451	457195,41	509012,94
452	457201,82	509034,31
453	457203,29	509039,59
454	457210,02	509063,70
455	457218,98	509095,80
456	457220,48	509100,55
457	457232,64	509139,34
458	457233,78	509142,97
459	457239,41	509160,92
460	457246,35	509184,59
461	457253,83	509209,73
462	457271,89	509258,73
463	457276,83	509275,61
464	457283,93	509299,33
465	457284,54	509302,31
466	457297,37	509344,20
467	457308,38	509379,87
468	457309,12	509382,80
469	457317,72	509413,09
470	457322,15	509426,97
471	457326,60	509444,14
472	457335,17	509472,63
473	457339,61	509488,21
474	457344,16	509502,99
475	457346,79	509512,17
476	457347,67	509515,11

477	457353,13	509533,25
478	457358,83	509552,23
479	457359,71	509555,13
480	457366,82	509579,91
481	457367,48	509582,33
482	457376,19	509609,64
483	457376,98	509612,57
484	457382,66	509629,13
485	457405,66	509697,26
486	457413,98	509724,39
487	457439,20	509805,72
488	457448,95	509838,31
489	457459,69	509871,46
490	457470,71	509907,53
491	457483,00	509946,14
492	457503,37	510016,10
493	457523,67	510076,87
494	457533,16	510108,53
495	457551,00	510165,90
496	457566,83	510219,09
497	457574,81	510244,25
498	457583,88	510274,23
499	457596,73	510315,52
500	457615,65	510384,70
501	457624,66	510415,31
502	457635,47	510451,86
503	457640,41	510466,74
504	457692,30	510648,65
505	457693,87	510655,47
506	457694,16	510656,77
507	457702,96	510683,62
508	457710,88	510717,41
509	457724,95	510762,13
510	457727,03	510768,34
511	457751,20	510840,51
512	457767,32	510889,81
513	457775,72	510915,46
514	457778,07	510922,66
515	457790,65	510961,04
516	457792,46	510963,73
517	457799,84	510984,83
518	457806,69	511007,63
519	457817,02	511041,11
520	457831,56	511086,49
521	457846,10	511124,18

522	457857,86	511162,03
523	457866,13	511201,37
524	457871,17	511221,53
525	457873,79	511232,00
526	457880,70	511256,68
527	457886,40	511276,41
528	457887,84	511282,76
529	457897,56	511318,59
530	457906,75	511348,59
531	457918,13	511384,60
532	457919,51	511397,83
533	457924,07	511431,81
534	457925,06	511443,08
535	457924,42	511470,29
536	457924,32	511474,56
537	457922,03	511491,85
538	457918,57	511505,82
539	457913,69	511532,08
540	457908,67	511557,10
541	457906,53	511570,52
542	457904,62	511582,50
543	457899,48	511605,43
544	457897,87	511609,43
545	457896,71	511612,45
546	457888,30	511647,39
547	457883,81	511666,00
548	457880,24	511680,80
549	457876,56	511695,99
550	457872,50	511711,75
551	457868,82	511727,19
552	457868,19	511730,26
553	457860,47	511759,94
554	457859,40	511764,43
555	457852,51	511793,42
556	457844,69	511826,33
557	457836,20	511864,40
558	457827,14	511902,47
559	457816,96	511941,77
560	457812,37	511956,82
561	457781,84	512021,29
562	457752,47	512072,52
563	457748,55	512080,13
564	457752,92	512100,92
565	457769,49	512135,53
566	457781,33	512164,64

567	457782,48	512167,48
568	457795,07	512203,19
569	457799,70	512218,30
570	457803,27	512229,55
571	457813,41	512261,49
572	457824,70	512309,08
573	457833,49	512346,14
574	457837,90	512366,62
575	457841,13	512390,30
576	457848,43	512416,56
577	457851,17	512426,43
578	457855,77	512443,51
579	457856,68	512456,35
580	457856,96	512460,25
581	457854,86	512491,02
582	457853,87	512498,21
583	457851,80	512513,22
584	457851,27	512517,15
585	457843,71	512560,57
586	457841,84	512568,80
587	457834,72	512602,13
588	457830,75	512621,36
589	457829,63	512626,79
590	457825,87	512644,57
591	457821,00	512667,50
592	457811,47	512698,94
593	457804,51	512721,89
594	457798,75	512737,74
595	457789,57	512755,78
596	457782,35	512773,32
597	457775,64	512788,75
598	457764,08	512809,16
599	457739,21	512853,08
600	457726,06	512871,32
601	457706,93	512897,82
602	457706,16	512898,89
603	457696,22	512912,68
604	457670,42	512948,43
605	457667,17	512962,88
606	457667,09	512970,70
607	457669,50	512989,83
608	457676,17	513018,16
609	457685,19	513056,58
610	457691,33	513081,31
611	457693,65	513096,50

612	457695,06	513126,33
613	457695,08	513129,17
614	457695,25	513152,41
615	457694,97	513176,34
616	457694,93	513176,71
617	457693,22	513192,97
618	457688,85	513213,63
619	457682,55	513230,77
620	457675,58	513242,36
621	457672,27	513247,03
622	457665,64	513256,36
623	457654,14	513270,54
624	457645,87	513280,60
625	457640,44	513287,20
626	457638,27	513290,65
627	457626,31	513309,52
628	457622,05	513319,96
629	457619,37	513330,05
630	457620,09	513337,02
631	457621,17	513339,39
632	457625,28	513349,06
633	457631,81	513365,74
634	457636,04	513375,90
635	457639,87	513386,08
636	457644,11	513396,64
637	457648,00	513405,92
638	457652,88	513417,76
639	457671,81	513465,35
640	457677,60	513468,46
641	457691,85	513472,7
642	457708,36	513476,47
643	457714,87	513494,09
644	457711,92	513495,50
645	457709,80	513497,67
646	457707,07	513502,87
647	457705,99	513508,04
648	457705,25	513512,12
649	457705,05	513513,30
650	457702,32	513530,93
651	457697,50	513557,10
652	457690,97	513585,81
653	457686,35	513610,07
654	457678,02	513652,63
655	457672,71	513680,10
656	457665,45	513716,91

657	457664,92	513719,55
658	457658,46	513751,67
659	457648,73	513802,25
660	457646,95	513812,11
661	457638,57	513850,07
662	457634,50	513872,70
663	457629,59	513899,63
664	457629,20	513902,31
665	457626,36	513920,25
666	457619,06	513940,76
667	457605,43	513948,33
668	457595,16	513952,11
669	457552,32	513963,53
670	457503,09	513981,21
671	457467,89	514009,34
672	457451,01	514021,87
673	457427,78	514036,72
674	457392,10	514058,96
675	457364,85	514075,94
676	457304,76	514113,56
677	457255,62	514143,34
678	457229,15	514150,09
679	457206,02	514152,53
680	457140,37	514150,84
681	457119,28	514150,91
682	457045,20	514154,50
683	456955,13	514158,50
684	456668,84	514170,07
685	456656,75	514170,17
686	456630,29	514168,32
687	456595,78	514171,23
688	456580,07	514173,73
689	456558,53	514178,62
690	456553,88	514180,17
691	456515,66	514191,99
692	456492,43	514200,34
693	456451,33	514218,96
694	456427,45	514232,03
695	456412,28	514242,21
696	456387,49	514254,71
697	456358,49	514266,87
698	456338,67	514269,47
699	456302,33	514271,14
700	456290,85	514271,91
701	456049,23	514283,16

702	455729,01	514295,08
703	455712,86	514295,39
704	455661,03	514297,58
705	455646,80	514301,12
706	455620,80	514261,44
707	455560,50	514262,67
708	455505,29	514269,15
709	455468,46	514279,08
710	455397,29	514323,07
711	455268,18	514352,26
712	455206,87	514366,08
713	455205,63	514366,31
714	455174,61	514372,17
715	455172,66	514369,65
716	455087,74	514341,33
717	455083,89	514339,02
718	455076,27	514336,60
719	454957,81	514299,76
720	454827,49	514257,74
721	454791,41	514246,15
722	454778,09	514241,87
723	454746,70	514231,78
724	454733,37	514227,51
725	454691,51	514214,06
726	454657,18	514203,08
727	454622,87	514191,95
728	454604,22	514266,27
729	454549,09	514248,72
730	454548,38	514251,77
731	454528,99	514325,40
732	454464,09	514304,37
733	454459,38	514302,82
734	454409,13	514287,22
735	454388,40	514280,82
736	454358,88	514271,61
737	454345,91	514290,25
738	454327,27	514325,00
739	454281,51	514410,32
740	454248,37	514472,08
741	454244,41	514471,16
742	454240,73	514470,63
743	454236,89	514468,79
744	453934,74	514371,93
745	453909,08	514330,04
746	453896,78	514289,38

747	453891,39	514278,10
748	453889,39	514271,47
749	453887,86	514259,23
750	453888,36	514248,08
751	453891,67	514241,59
752	453898,88	514232,56
753	453912,03	514222,83
754	453956,14	514194,25
755	453982,99	514176,45
756	453992,84	514169,03
757	454007,76	514157,82
758	454016,15	514146,17
759	454019,86	514139,35
760	454028,07	514124,26
761	454031,58	514113,22
762	454034,28	514104,71
763	454042,04	514093,35
764	454045,90	514079,70
765	454049,63	514072,72
766	454049,90	514072,20
767	454052,93	514065,85
768	454057,96	514051,57
769	454058,87	514049,47
770	454063,26	514039,34
771	454064,77	514035,83
772	454068,13	514029,20
773	454071,49	514023,49
774	454073,82	514020,74
775	454077,97	514017,84
776	454081,73	514019,05
777	454095,51	514003,82
778	454114,14	513995,58
779	454163,25	513992,79
780	454213,31	513988,17
781	454225,83	513988,51
782	454253,77	513989,24
783	454266,00	513985,91
784	454279,11	513982,36
785	454300,39	513962,80
786	454310,13	513953,85
787	454305,26	513951,31
788	454337,16	513920,18
789	454357,96	513891,56
790	454386,96	513858,60
791	454393,13	513840,06

792	454394,92	513832,43
793	454390,85	513780,37
794	454435,47	513727,55
795	454444,61	513681,96
796	454489,86	513577,44
797	454490,93	513571,27
798	454491,76	513543,03
799	454481,59	513499,99
800	454478,51	513486,88
801	454475,49	513472,44
802	454482,63	513463,29
803	454493,16	513440,70
804	454497,37	513419,92
805	454497,55	513419,37
806	454501,24	513400,49
807	454501,41	513399,55
808	454502,45	513382,37
809	454503,28	513368,71
810	454504,12	513355,11
811	454505,27	513336,01
812	454501,82	513275,25
813	454493,80	513226,70
814	454489,79	513202,34
815	454474,98	513180,23
816	454435,28	513144,40
817	454415,42	513119,24
818	454392,92	513116,06
819	454375,97	513117,30
820	454354,59	513123,16
821	454344,92	513111,88
822	454323,31	513120,52
823	454317,22	513122,95
824	454316,16	513117,16
825	454223,62	513104,39
826	454208,36	513103,69
827	454181,50	513111,56
828	454134,72	513134,78
829	454120,65	513183,80
830	454096,73	513185,20
831	454067,22	513188,29
832	454044,85	513172,81
833	454034,80	513173,98
834	454026,04	513175,34
835	453998,64	513178,94
836	453997,85	513172,13

837	453998,93	513132,20
838	453995,93	513132,33
839	453993,05	513134,11
840	453903,11	513154,92
841	453893,97	513096,03
842	453889,33	513083,90
843	453883,18	513066,35
844	453873,67	513040,70
845	453870,10	513028,62
846	453867,06	513018,04
847	453862,17	513001,37
848	453847,71	512972,02
849	453846,09	512955,93
850	453838,93	512956,83
851	453828,43	512885,36
852	453832,36	512884,59
853	453852,83	512883,22
854	453953,65	512847,57
855	453984,48	512838,94
856	454033,64	512835,83
857	454054,65	512829,56
858	454105,43	512820,28
859	454134,26	512825,08
860	454116,53	512921,03
861	454115,75	512925,43
862	454113,45	512937,90
863	454110,81	512954,86
864	454109,85	512962,54
865	454108,01	512975,26
866	454105,88	512989,60
867	454133,55	512986,83
868	454221,33	512980,04
869	454323,35	512972,41
870	454340,70	512974,70
871	454358,12	512975,65
872	454369,10	512975,47
873	454370,85	512957,37
874	454426,73	512962,22
875	454430,55	512922,69
876	454524,69	512927,15
877	454518,76	512907,72
878	454492,65	512836,54
879	454465,26	512802,80
880	454438,04	512766,58
881	454437,24	512761,10

882	454405,97	512724,37
883	454406,11	512708,44
884	454402,45	512678,24
885	454437,56	512674,92
886	454414,49	512668,57
887	454404,69	512657,49
888	454394,77	512624,56
889	454366,79	512531,48
890	454355,22	512499,14
891	454346,17	512487,38
892	454340,21	512481,09
893	454332,72	512477,30
894	454310,76	512474,06
895	454250,96	512470,93
896	454175,74	512471,41
897	454175,68	512468,62
898	454174,01	512387,86
899	454173,44	512373,03
900	454174,88	512360,01
901	454178,05	512336,33
902	454182,25	512315,60
903	454187,83	512290,96
904	454192,91	512268,14
905	454194,39	512260,50
906	454201,81	512245,94
907	454216,41	512218,02
908	454221,84	512203,73
909	454229,87	512168,49
910	454236,16	512114,82
911	454241,04	512090,34
912	454242,52	512052,20
913	454287,35	511970,13
914	454302,58	511943,58
915	454320,60	511912,16
916	454348,92	511879,36
917	454381,85	511852,54
918	454426,25	511816,40
919	454466,36	511783,73
920	454478,88	511773,26
921	454488,67	511764,31
922	454548,78	511709,41
923	454591,62	511655,72
924	454591,66	511655,67
925	454618,18	511621,76
926	454631,53	511591,80

927	454632,51	511589,05
928	454632,55	511588,92
929	454650,49	511538,23
930	454655,62	511498,58
931	454687,99	511504,24
932	454710,77	511507,79
933	454748,24	511513,63
934	454786,14	511519,72
935	454803,55	511469,66
936	454811,62	511446,00
937	454823,15	511410,78
938	454835,53	511376,30
939	454836,88	511372,54
940	454844,05	511349,91
941	454902,48	511186,72
942	454914,07	511154,27
943	454929,07	511109,17
944	454948,74	511053,24
945	454969,82	510988,02
946	454976,82	510965,88
947	454978,23	510961,42
948	454980,56	510948,39
949	454985,65	510917,66
950	454990,45	510880,41
951	454990,84	510876,95
952	454990,97	510865,62
953	454991,39	510860,17
954	454993,90	510840,03
955	454994,63	510820,93
956	454997,18	510803,74
957	455000,15	510771,87
958	455002,41	510742,94
959	455004,03	510715,21
960	455010,06	510698,34
961	455003,58	510686,51
962	454997,49	510675,38
963	454994,02	510665,22
964	454993,38	510656,00
965	454999,50	510643,33
966	455001,77	510638,62
967	455003,60	510634,86
968	455003,82	510615,13
969	455002,06	510568,57
970	455001,21	510550,20
971	455000,31	510534,57

972	454998,40	510505,05
973	454997,48	510488,59
974	454997,21	510483,66
975	454996,02	510447,08
976	454994,86	510429,67
977	454993,78	510412,03
978	454992,29	510391,27
979	454992,70	510371,29
980	454991,72	510345,70
981	454991,09	510329,34
982	454991,01	510306,82
983	454990,48	510288,81
984	454989,55	510266,89
985	454986,95	510260,61
986	454986,11	510244,10
987	454985,40	510230,13
988	454984,50	510210,60
989	454983,82	510195,74
990	454980,30	510109,08
991	454979,16	510082,65
992	454977,90	510057,76
993	454977,08	510037,81
994	454976,07	510001,29
995	454974,14	509944,99
996	454973,58	509915,49
997	454972,75	509911,73
998	454971,30	509876,75
999	454969,37	509855,17
1000	454968,13	509834,32
1001	454965,26	509834,56
1002	454952,29	509749,19
1003	454946,75	509713,71
1004	454940,89	509712,40
1005	454936,10	509694,04
1006	454921,91	509658,89
1007	454902,15	509608,04
1008	454878,02	509577,04
1009	454869,95	509557,78
1010	454867,11	509528,48
1011	454843,22	509483,83
1012	454829,17	509455,98
1013	454823,97	509447,91
1014	454811,57	509428,20
1015	454802,70	509415,96
1016	454741,69	509364,43

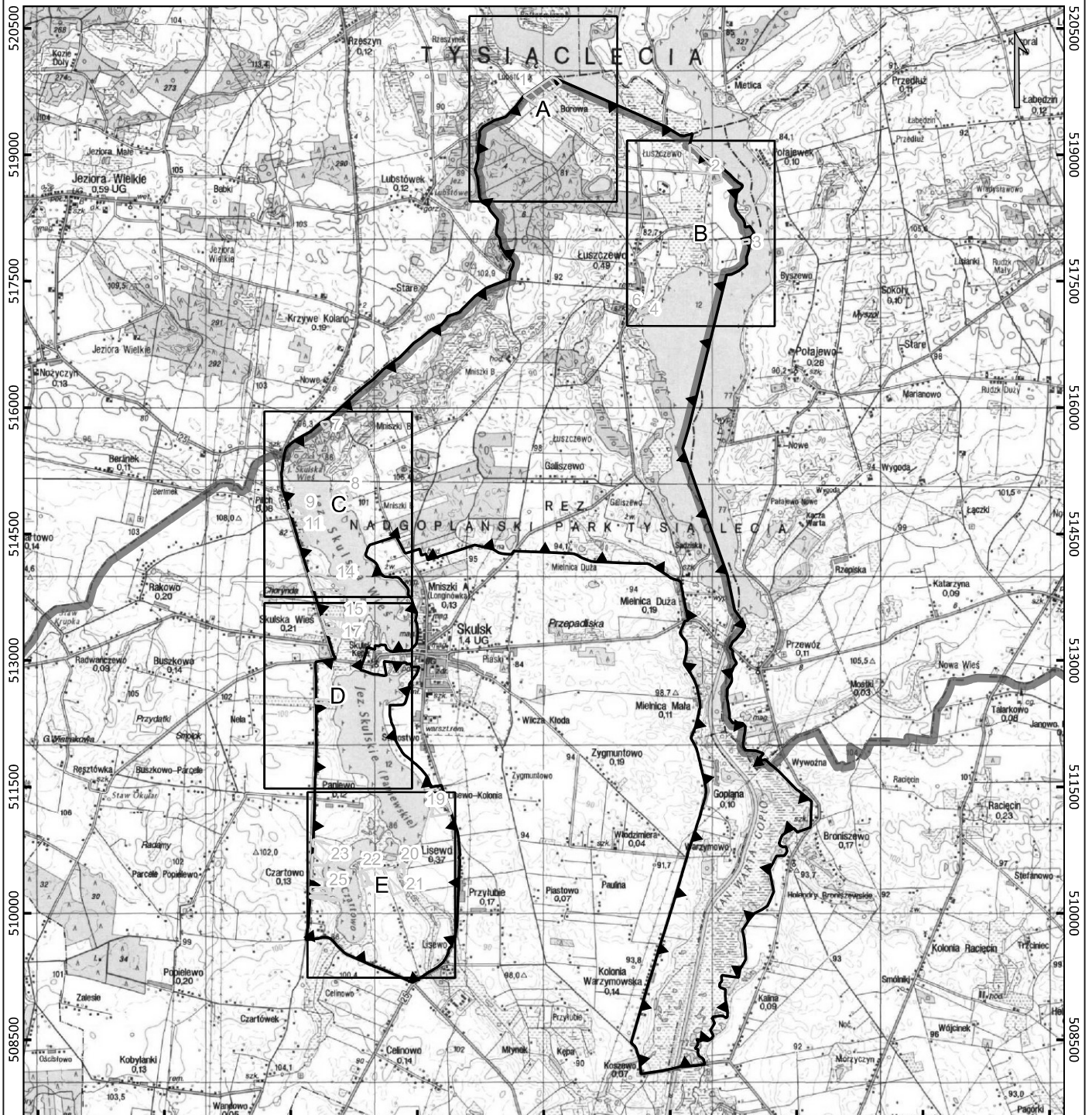
1017	454657,80	509314,19
1018	454651,34	509309,47
1019	454543,43	509240,02
1020	454534,81	509234,96
1021	454454,72	509185,67
1022	454446,46	509177,14
1023	454173,06	509298,36
1024	454135,48	509314,44
1025	454134,30	509314,94
1026	454130,74	509315,95
1027	454104,25	509327,49
1028	454085,59	509335,57
1029	454082,04	509337,11
1030	454055,15	509347,36
1031	454029,49	509357,15
1032	453995,86	509369,97
1033	453955,96	509386,61
1034	453952,29	509388,20
1035	453945,64	509391,07
1036	453859,11	509428,54
1037	453677,93	509508,26
1038	453663,65	509514,86
1039	453646,39	509523,93
1040	453630,90	509536,03
1041	453538,71	509625,10
1042	453537,65	509629,96
1043	453504,43	509668,21
1044	453471,00	509698,67
1045	453446,06	509709,76
1046	453403,04	509717,62
1047	453387,03	509716,91
1048	453371,75	509714,57
1049	453353,80	509709,10
1050	453323,77	509700,55
1051	453266,23	509695,06
1052	453178,31	509687,39
1053	453196,71	509806,76
1054	453203,08	509837,04
1055	453208,15	509860,08
1056	453210,36	509886,54
1057	453211,47	509909,08
1058	453216,95	510023,83
1059	453225,99	510130,43
1060	453228,46	510182,78
1061	453227,66	510210,70

1062	453230,83	510255,38
1063	453231,20	510261,40
1064	453232,88	510314,07
1065	453239,08	510410,36
1066	453251,85	510576,55
1067	453257,16	510696,36
1068	453261,58	510796,20
1069	453264,96	510878,45
1070	453267,80	510953,84
1071	453267,88	510956,52
1072	453279,37	511253,05
1073	453279,98	511270,09
1074	453280,69	511317,45
1075	453280,97	511336,24
1076	453280,50	511351,85
1077	453280,55	511358,91
1078	453287,96	511617,15
1079	453288,01	511618,65
1080	453288,29	511621,64
1081	453293,98	511766,93
1082	453299,39	511865,91
1083	453304,53	511971,54
1084	453304,59	511975,95
1085	453300,03	512080,61
1086	453301,49	512132,36
1087	453302,91	512182,25
1088	453304,32	512231,75
1089	453302,55	512276,79
1090	453302,46	512336,26
1091	453302,32	512342,23
1092	453300,55	512414,51
1093	453300,31	512439,70
1094	453296,58	512493,54
1095	453297,52	512541,78
1096	453297,85	512590,93
1097	453299,73	512640,81
1098	453299,62	512666,92
1099	453299,51	512693,66
1100	453297,61	512797,10
1101	453295,53	512857,41
1102	453293,38	512921,76
1103	453294,05	512985,71
1104	453408,88	513003,11
1105	453413,10	513003,95
1106	453477,79	513013,02

1107	453514,41	513017,49
1108	453528,68	513032,49
1109	453526,28	513034,39
1110	453515,10	513048,18
1111	453504,90	513070,98
1112	453481,06	513146,41
1113	453471,24	513178,65
1114	453459,99	513217,21
1115	453457,14	513226,90
1116	453456,62	513228,63
1117	453453,68	513238,50
1118	453450,55	513247,96
1119	453442,94	513271,43
1120	453440,48	513279,05
1121	453431,36	513308,54
1122	453418,70	513348,82
1123	453405,10	513391,80
1124	453363,34	513526,17
1125	453350,75	513568,59
1126	453311,53	513694,85
1127	453310,95	513696,69
1128	453301,96	513725,80
1129	453274,25	513815,31
1130	453266,07	513841,81
1131	453237,77	513934,44
1132	453207,00	514040,71
1133	453205,98	514044,23
1134	453194,85	514075,41
1135	453185,99	514102,51
1136	453172,12	514144,60
1137	453165,26	514165,54
1138	453159,98	514182,31
1139	453151,35	514212,51
1140	453134,86	514266,09
1141	453132,60	514274,58
1142	453131,94	514276,89
1143	453124,60	514302,17
1144	453115,71	514325,29
1145	453114,95	514327,71
1146	453106,20	514355,74
1147	453098,39	514384,94
1148	453090,90	514410,64
1149	453081,90	514439,50
1150	453068,62	514485,26
1151	453045,11	514566,54

1152	453030,04	514614,92
1153	452998,98	514730,90
1154	452997,55	514738,64
1155	452976,02	514786,41
1156	452973,57	514798,67
1157	452964,42	514844,55
1158	452937,27	514926,33
1159	452926,76	514952,03
1160	452924,06	514957,44
1161	452922,61	514962,22
1162	452899,34	515038,55
1163	452895,76	515054,98
1164	452895,27	515065,04
1165	452894,52	515082,52
1166	452893,28	515111,76
1167	452891,50	515153,17
1168	452887,97	515216,61
1169	452897,76	515267,30
1170	452900,59	515312,29
1171	452905,96	515350,33
1172	452912,90	515391,47
1173	452921,84	515448,15
1174	452938,05	515504,67
1175	452939,50	515509,94
1176	452943,67	515524,75

Przebieg granicy stref zabudowy zagrodowej w Skulskim Parku Krajobrazowym
(indeks arkuszy)



0 1 2 3 km

Układ współrzędnych: PL-1992

granica parku krajobrazowego
 granica województwa
 wydzielone strefy zabudowy zagrodowej

Podkład: Mapa Topograficzna Polski: Główny Urząd Geodezji i Kartografii - usługa przeglądnia (02.02.2026 r.)



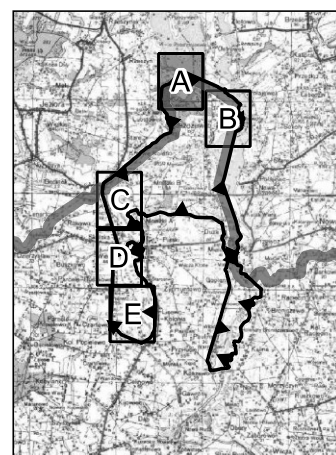
ARKUSZ - A

0 250 500 750 m



Układ współrzędnych: PL-1992

 granica parku krajobrazowego
  granica województwa
  wydzielone strefy zabudowy zagrodowej



Podkłady: Mapa Topograficzna Polski, ortofotomapa:
 Główny Urząd Geodezji i Kartografii - usługa przeglądania (02.02.2026 r.).
 Nazwy miejscowości: Państwowy Rejestr Granic - Główny Urząd Geodezji i Kartografii.

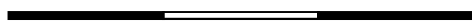


457000.00 457500.00 458000.00 458500.00

517000.00 517500.00 518000.00 518500.00 519000.00

ARKUSZ - B

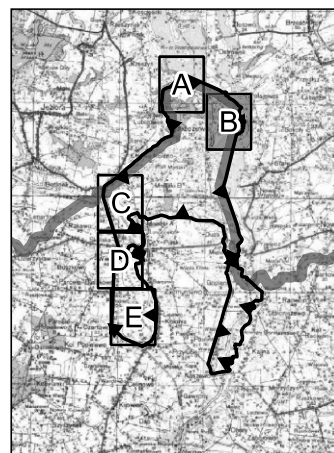
0 250 500 750 m



Układ współrzędnych: PL-1992

granica parku krajobrazowego
 granica województwa
 wydzielone strefy zabudowy zagrodowej

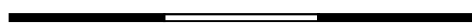
Podkłady: Mapa Topograficzna Polski, ortofotomapa:
 Główny Urząd Geodezji i Kartografii - usługa przeglądania (02.02.2026 r.).
 Nazwy miejscowości: Państwowy Rejestr Granic - Główny Urząd Geodezji i Kartografii.





ARKUSZ - C

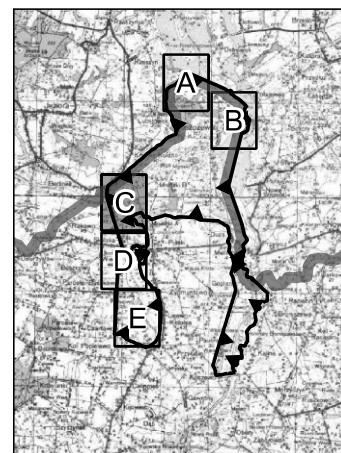
0 250 500 750 m

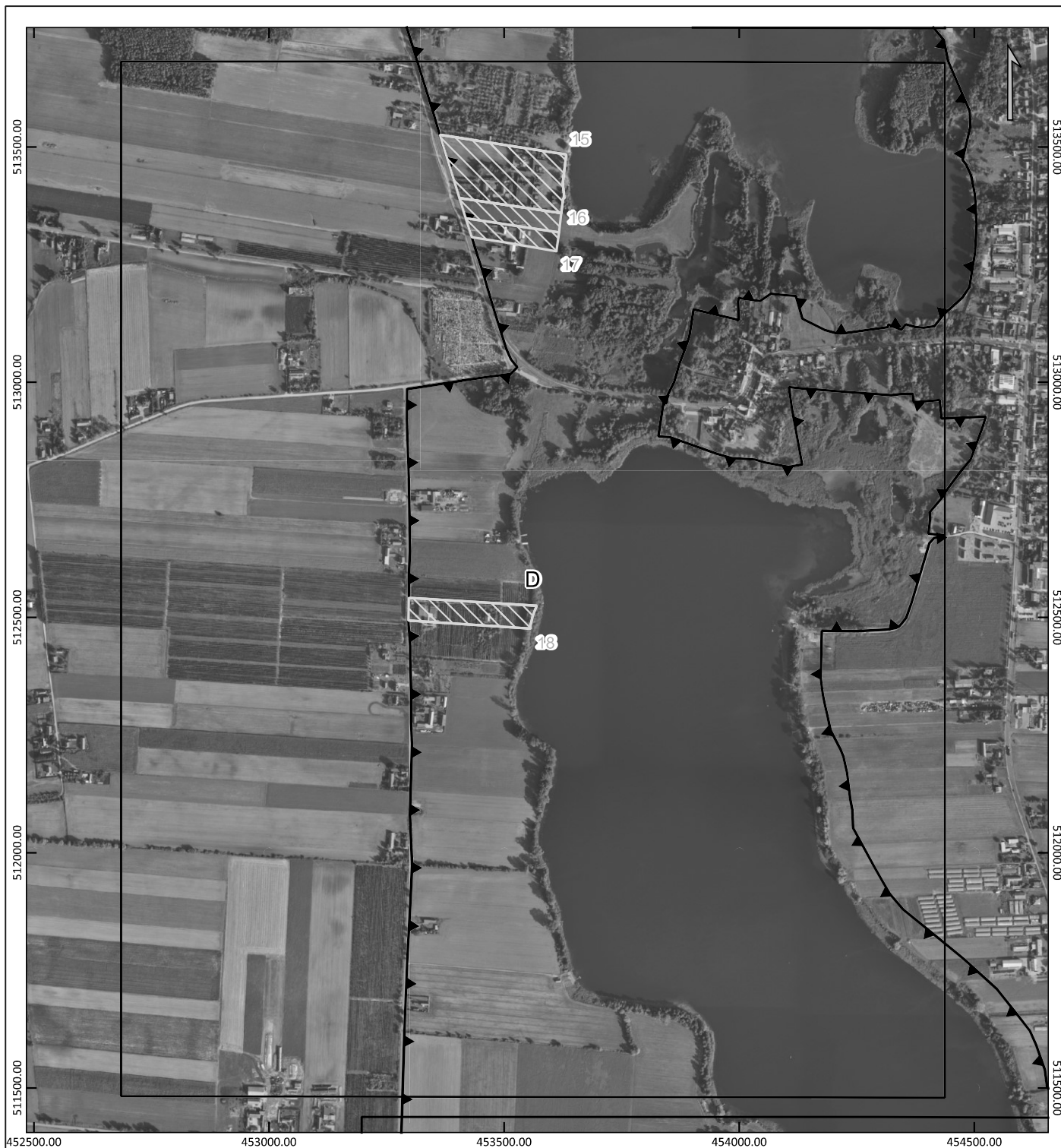


Układ współrzędnych: PL-1992

granica parku krajobrazowego
 granica województwa
 wydzielone strefy zabudowy zagrodowej

Podkłady: Mapa Topograficzna Polski, ortofotomapa:
 Główny Urząd Geodezji i Kartografii - usługa przeglądarki (02.02.2026 r.).
 Nazwy miejscowości: Państwowy Rejestr Granic - Główny Urząd Geodezji i Kartografii.





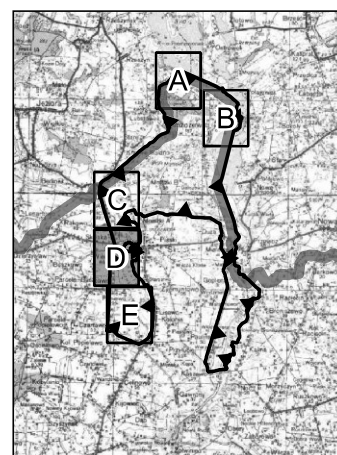
ARKUSZ - D

0 250 500 750 m

Układ współrzędnych: PL-1992

 granica parku krajobrazowego
  granica województwa
  wydzielone strefy zabudowy zagrodowej

Podkłady: Mapa Topograficzna Polski, ortofotomapa:
 Główny Urząd Geodezji i Kartografii - usługa przeglądania (02.02.2026 r.).
 Nazwy miejscowości: Państwowy Rejestr Granic - Główny Urząd Geodezji i Kartografii.





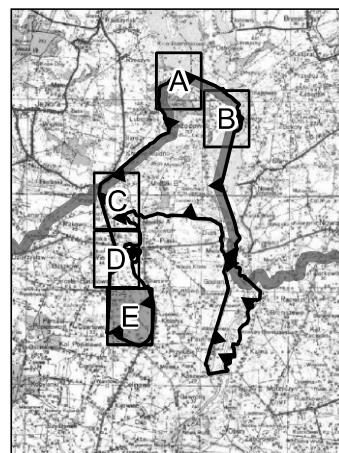
ARKUSZ - E

0 250 500 750 m

Układ współrzędnych: PL-1992

—▲— granica parku krajobrazowego — granica województwa ▨ wydzielone strefy zabudowy zagrodowej

Podkłady: Mapa Topograficzna Polski, ortofotomapa;
 Główny Urząd Geodezji i Kartografii - usługa przeglądania (02.02.2026 r.).
 Nazwy miejscowości: Państwowy Rejestr Granic - Główny Urząd Geodezji i Kartografii.



**Wykaz współrzędnych punktów załamania granicy stref zabudowy zagrodowej
w Skulskim Parku Krajobrazowym
wykonany w układzie współrzędnych prostokątnych płaskich PL-1992**

Nr	X	Y	Nr strefy
1	455763,13	519693,09	1
2	456099,14	519924,30	1
3	456156,41	519900,35	1
4	456209,90	519843,82	1
5	455915,32	519592,13	1
6	458095,25	518804,01	2
7	458092,64	518797,48	2
8	458097,32	518778,61	2
9	458102,90	518755,53	2
10	458102,00	518754,87	2
11	458109,75	518714,36	2
12	458115,25	518683,95	2
13	457973,46	518640,49	2
14	457973,72	518643,56	2
15	457979,62	518726,34	2
16	457986,58	518763,98	2
17	457993,19	518778,00	2
18	457743,67	518792,72	2
19	457730,41	519122,22	2
20	457831,72	519075,05	2
21	457895,01	518998,21	2
22	458026,96	518924,36	2
23	458126,57	518839,63	2
24	458137,40	518830,42	2
25	458359,65	517943,90	3
26	458359,48	517946,62	3
27	458356,56	517985,96	3
28	458417,19	517995,47	3
29	458437,66	517998,67	3
30	458438,35	517950,28	3
31	457111,40	517151,78	4
32	457112,48	517154,09	4
33	457125,10	517172,56	4
34	457133,63	517194,36	4

35	457176,80	517215,44	4
36	457212,07	517231,71	4
37	457248,94	517163,31	4
38	457175,84	517124,34	4
39	457174,22	517120,87	4
40	457157,35	517132,79	4
41	457126,67	517221,09	5
42	457132,47	517218,73	5
43	457136,93	517216,91	5
44	457128,79	517212,57	5
45	457117,31	517203,84	5
46	457124,68	517221,92	5
47	457136,16	517216,50	5
48	457124,68	517221,92	6
49	457117,31	517203,84	6
50	457108,04	517196,79	6
51	457098,98	517196,33	6
52	457091,88	517200,01	6
53	457105,05	517230,21	6
54	453357,97	515818,99	7
55	453384,23	515833,89	7
56	453386,21	515829,75	7
57	453410,08	515833,75	7
58	453437,86	515834,22	7
59	453457,97	515801,99	7
60	453401,00	515753,42	7
61	453549,60	515020,20	8
62	453662,42	515066,29	8
63	453687,29	515000,25	8
64	453715,67	514923,01	8
65	453714,40	514920,66	8
66	453718,04	514910,76	8
67	453717,31	514906,97	8
68	453673,26	514895,50	8
69	453656,39	514942,88	8

70	453560,21	514911,64	8
71	453531,45	514902,27	8
72	453520,53	514916,43	8
73	453513,92	514950,72	8
74	453517,07	514972,36	8
75	453521,91	515000,12	8
76	453521,50	515008,73	8
77	453003,96	514749,10	9
78	452990,77	514760,35	9
79	452981,32	514791,32	9
80	452996,26	514777,18	9
81	453032,32	514804,10	9
82	453063,84	514827,62	9
83	453117,66	514804,65	9
84	453141,39	514791,90	9
85	453158,80	514775,32	9
86	453171,97	514746,39	9
87	453175,06	514730,48	9
88	453179,74	514719,46	9
89	453192,35	514706,24	9
90	453192,97	514698,41	9
91	453192,61	514696,68	9
92	453125,06	514707,64	9
93	453105,10	514701,89	9
94	453079,35	514707,19	9
95	453061,11	514712,86	9
96	453024,77	514709,01	9
97	453014,20	514719,20	9
98	453012,39	514721,33	9
99	453161,51	514649,52	10
100	453158,00	514639,42	10
101	453154,16	514624,37	10
102	453150,64	514613,91	10
103	453148,85	514602,90	10
104	453146,80	514585,20	10
105	453096,60	514575,99	10
106	453096,82	514586,28	10
107	453097,13	514590,93	10
108	453099,18	514608,63	10
109	453099,50	514610,93	10
110	453101,29	514621,94	10
111	453103,25	514629,86	10
112	453106,18	514638,55	10
113	453106,22	514638,73	10
114	453159,21	514649,21	10

115	453160,39	514454,19	11
116	453129,98	514448,50	11
117	453114,05	514477,50	11
118	453111,47	514482,97	11
119	453107,69	514492,40	11
120	453157,88	514501,57	11
121	453181,43	514458,69	11
122	453145,61	514421,80	12
123	453139,20	514431,93	12
124	453137,61	514434,62	12
125	453129,98	514448,50	12
126	453160,39	514454,19	12
127	453181,43	514458,69	12
128	453198,02	514432,50	12
129	453230,22	514390,07	13
130	453231,94	514388,30	13
131	453178,88	514373,29	13
132	453178,50	514373,20	13
133	453174,96	514377,23	13
134	453173,28	514379,14	13
135	453168,47	514385,58	13
136	453160,70	514397,93	13
137	453184,53	514402,89	13
138	453212,51	514410,25	13
139	453242,49	513936,77	14
140	453211,61	514039,85	14
141	453213,93	514039,42	14
142	453281,71	514027,95	14
143	453347,44	514015,53	14
144	453375,91	514008,88	14
145	453410,37	513994,04	14
146	453444,88	513977,36	14
147	453463,67	513977,84	14
148	453485,70	513986,53	14
149	453500,97	513966,53	14
150	453545,66	513915,28	14
151	453560,96	513902,69	14
152	453570,27	513899,26	14
153	453587,47	513894,37	14
154	453607,58	513890,77	14
155	453641,38	513889,21	14
156	453647,43	513887,99	14
157	453658,04	513882,03	14
158	453662,80	513877,45	14
159	453662,64	513871,29	14

160	453660,21	513857,70	14
161	453652,85	513842,52	14
162	453648,84	513822,59	14
163	453646,43	513785,79	14
164	453619,61	513789,81	14
165	453619,82	513820,69	14
166	453592,81	513813,11	14
167	453563,73	513809,15	14
168	453559,47	513798,26	14
169	453401,69	513821,47	14
170	453271,17	513841,05	14
171	453624,74	513422,72	15
172	453628,17	513392,93	15
173	453628,83	513390,94	15
174	453625,85	513391,32	15
175	453621,91	513359,47	15
176	453405,10	513391,80	15
177	453363,34	513526,17	15
178	453632,29	513483,97	15
179	453405,10	513391,80	16
180	453621,91	513359,47	16
181	453616,85	513318,62	16
182	453418,70	513348,82	16
183	453418,70	513348,82	17
184	453616,85	513318,62	17
185	453611,63	513278,22	17
186	453510,85	513296,10	17
187	453501,37	513297,60	17
188	453431,36	513308,54	17
189	453297,52	512541,78	18
190	453569,48	512524,93	18
191	453561,12	512503,40	18
192	453558,32	512491,99	18
193	453556,17	512483,62	18
194	453556,26	512476,39	18
195	453296,58	512493,54	18
196	454682,52	511215,02	19
197	454684,50	511225,87	19
198	454685,79	511265,77	19
199	454682,95	511286,50	19
200	454666,69	511321,69	19
201	454754,03	511334,53	19
202	454844,05	511349,91	19
203	454902,48	511186,72	19
204	454657,26	511146,68	19

205	454346,40	510558,84	20
206	454296,04	510550,80	20
207	454292,69	510574,97	20
208	454346,09	510583,43	20
209	454342,80	510488,87	21
210	454348,23	510397,49	21
211	454358,97	510356,90	21
212	454407,54	510290,02	21
213	454360,03	510274,24	21
214	454260,38	510237,61	21
215	454213,48	510220,36	21
216	454104,94	510538,64	21
217	454122,90	510542,05	21
218	454135,77	510538,27	21
219	454142,28	510536,82	21
220	454144,03	510536,14	21
221	454149,81	510511,35	21
222	454196,89	510520,14	21
223	454196,92	510513,10	21
224	454254,61	510524,20	21
225	454261,13	510489,06	21
226	454271,45	510491,38	21
227	454268,49	510508,19	21
228	454272,68	510513,83	21
229	454270,54	510532,50	21
230	454280,19	510533,75	21
231	454292,23	510540,11	21
232	454290,84	510549,97	21
233	454296,04	510550,80	21
234	454346,40	510558,84	21
235	454123,82	510541,72	21
236	454040,58	510528,67	22
237	454046,29	510530,09	22
238	454053,58	510531,90	22
239	454058,17	510533,60	22
240	454064,03	510534,31	22
241	454068,83	510534,34	22
242	454074,32	510534,31	22
243	454081,55	510536,60	22
244	454090,02	510540,01	22
245	454094,28	510540,52	22
246	454097,20	510540,91	22
247	454098,71	510541,17	22
248	454107,30	510516,51	22
249	454146,55	510403,27	22

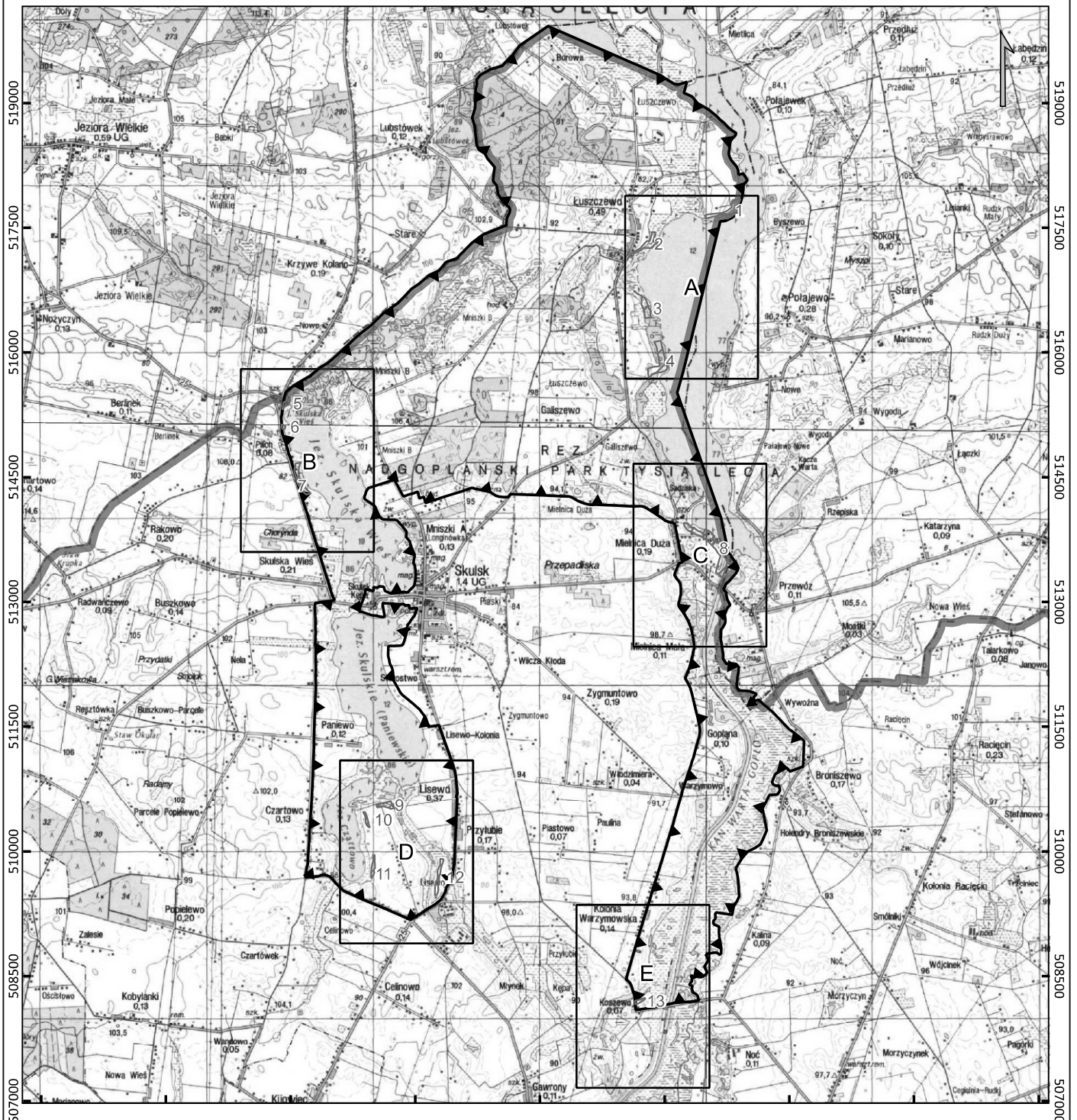
250	453937,87	510336,52	22
251	453936,60	510340,05	22
252	453936,28	510340,97	22
253	453934,97	510346,81	22
254	453934,60	510349,09	22
255	453934,61	510350,08	22
256	453932,57	510364,33	22
257	453931,72	510368,24	22
258	453928,45	510379,85	22
259	453927,09	510383,77	22
260	453926,71	510384,56	22
261	453925,55	510390,30	22
262	453925,45	510390,76	22
263	453923,41	510400,64	22
264	453920,35	510412,00	22
265	453918,48	510417,62	22
266	453916,56	510424,08	22
267	453912,94	510434,20	22
268	453910,72	510439,48	22
269	453910,54	510439,92	22
270	453910,19	510441,23	22
271	453905,18	510455,83	22
272	453897,97	510469,49	22
273	453894,57	510474,89	22
274	453894,16	510475,53	22
275	453873,94	510473,28	22
276	453874,10	510472,83	22
277	453874,36	510472,15	22
278	453874,64	510471,48	22
279	453874,92	510470,82	22
280	453875,22	510470,16	22
281	453875,52	510469,51	22
282	453875,84	510468,86	22
283	453876,17	510468,21	22
284	453876,51	510467,58	22
285	453876,86	510466,94	22
286	453878,54	510464,37	22
287	453880,17	510461,78	22
288	453881,76	510459,15	22
289	453883,30	510456,50	22
290	453884,80	510453,82	22
291	453886,25	510451,12	22
292	453887,65	510448,39	22
293	453889,01	510445,64	22
294	453890,32	510442,86	22

295	453891,58	510440,07	22
296	453892,80	510437,25	22
297	453893,97	510434,41	22
298	453895,08	510431,55	22
299	453896,15	510428,68	22
300	453897,17	510425,78	22
301	453898,14	510422,87	22
302	453899,06	510419,95	22
303	453899,93	510417,00	22
304	453900,75	510414,05	22
305	453901,52	510411,08	22
306	453902,24	510408,09	22
307	453902,91	510405,10	22
308	453903,52	510402,09	22
309	453904,09	510399,08	22
310	453904,60	510396,05	22
311	453905,06	510393,02	22
312	453905,11	510388,36	22
313	453904,78	510386,75	22
314	453904,48	510385,12	22
315	453904,21	510383,49	22
316	453903,96	510381,86	22
317	453903,74	510380,23	22
318	453903,56	510378,59	22
319	453903,40	510376,94	22
320	453903,26	510375,30	22
321	453903,16	510373,65	22
322	453903,09	510372,00	22
323	453903,04	510370,35	22
324	453903,02	510368,70	22
325	453903,04	510367,05	22
326	453903,07	510365,40	22
327	453903,14	510363,75	22
328	453903,24	510362,10	22
329	453903,37	510360,46	22
330	453903,52	510358,81	22
331	453903,70	510357,17	22
332	453903,91	510355,53	22
333	453904,15	510353,90	22
334	453904,42	510352,27	22
335	453904,71	510350,65	22
336	453905,04	510349,03	22
337	453905,39	510347,42	22
338	453905,77	510345,81	22
339	453906,17	510344,21	22

340	453906,61	510342,62	22
341	453907,07	510341,03	22
342	453907,56	510339,45	22
343	453908,07	510337,89	22
344	453908,62	510336,33	22
345	453909,19	510334,78	22
346	453909,78	510333,24	22
347	453910,41	510331,71	22
348	453911,06	510330,19	22
349	453911,73	510328,69	22
350	453911,95	510328,23	22
351	453863,94	510312,87	22
352	453859,67	510320,15	22
353	453853,71	510338,11	22
354	453844,11	510408,12	22
355	453843,42	510412,02	22
356	453838,81	510421,15	22
357	453831,65	510429,48	22
358	453813,28	510462,11	22
359	453812,36	510477,87	22
360	453815,28	510492,47	22
361	453854,16	510505,04	22
362	453914,86	510525,04	22
363	454000,38	510552,55	22
364	454031,35	510562,86	22
365	453614,89	510724,51	23
366	453595,65	510717,06	23
367	453559,64	510683,32	23
368	453528,80	510658,62	23
369	453493,64	510644,92	23
370	453465,65	510629,01	23
371	453437,57	510589,51	23
372	453423,15	510564,90	23
373	453407,42	510565,41	23
374	453251,85	510576,55	23
375	453257,16	510696,36	23
376	453287,11	510695,03	23
377	453291,52	510794,88	23

378	453261,58	510796,20	23
379	453264,96	510878,45	23
380	453293,12	510870,89	23
381	453390,52	510838,81	23
382	453452,91	510816,18	23
383	453514,24	510792,38	23
384	453543,09	510781,27	23
385	453553,67	510777,19	23
386	453563,65	510773,33	23
387	453596,20	510759,65	23
388	453627,94	510747,34	23
389	453632,57	510740,02	23
390	453239,08	510410,36	24
391	453251,85	510576,55	24
392	453407,42	510565,41	24
393	453423,15	510564,90	24
394	453412,61	510536,78	24
395	453405,80	510501,96	24
396	453406,46	510460,18	24
397	453418,56	510398,21	24
398	453421,93	510281,14	25
399	453443,37	510242,21	25
400	453379,23	510237,52	25
401	453314,70	510239,13	25
402	453252,40	510241,54	25
403	453246,78	510244,30	25
404	453231,20	510261,40	25
405	453232,88	510314,07	25
406	453423,08	510301,09	25
407	453227,66	510210,70	26
408	453449,25	510198,57	26
409	453463,13	510168,47	26
410	453566,57	510168,35	26
411	453573,40	510160,83	26
412	453577,75	510151,64	26
413	453457,28	510162,30	26
414	453456,35	510162,39	26
415	453228,46	510182,78	26

Przebieg granicy stref w Skulskim Parku Krajobrazowym
(indeks arkuszy)



0 1 2 3 km

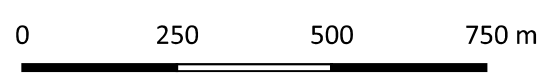
Układ współrzędnych: PL-1992

— granica parku krajobrazowego — granica województwa ▨ wydzielone strefy

Podkład: Mapa Topograficzna Polski: Główny Urząd Geodezji i Kartografii - usługa Przeglądania (02.02.2026 r.)



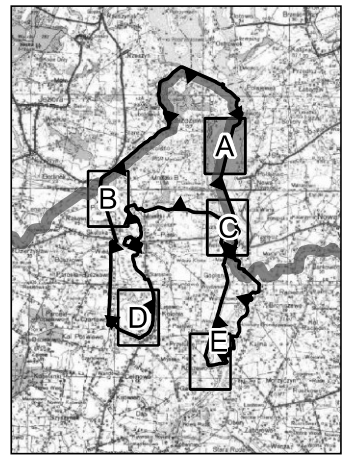
ARKUSZ - A



Układ współrzędnych: PL-1992

 granica parku krajobrazowego
  granica województwa
  wydzielone strefy

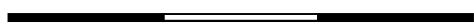
Podkłady: Mapa Topograficzna Polski, ortofotomapa:
 Główny Urząd Geodezji i Kartografii - usługa przeglądania (02.02.2026 r.).
 Nazwy miejscowości: Państwowy Rejestr Granic - Główny Urząd Geodezji i Kartografii.





ARKUSZ - B

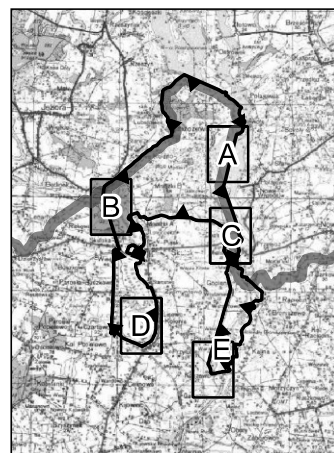
0 250 500 750 m

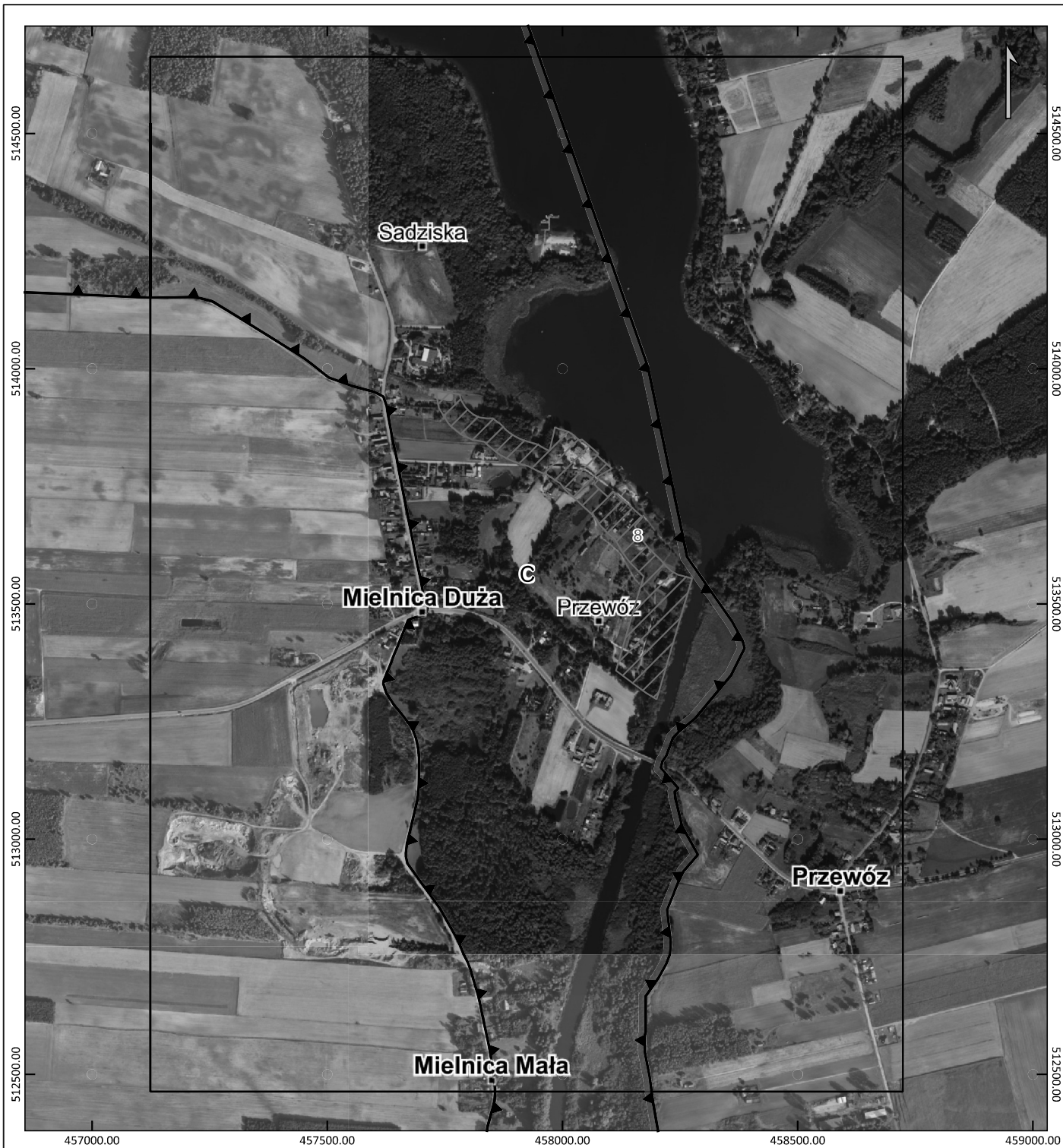


Układ współrzędnych: PL-1992

 granica parku krajobrazowego
  granica województwa
  wydzielone strefy

Podkłady: Mapa Topograficzna Polski, ortofotomapa:
 Główny Urząd Geodezji i Kartografii - usługa przeglądania (02.02.2026 r.).
 Nazwy miejscowości: Państwowy Rejestr Granic - Główny Urząd Geodezji i Kartografii.





ARKUSZ - C

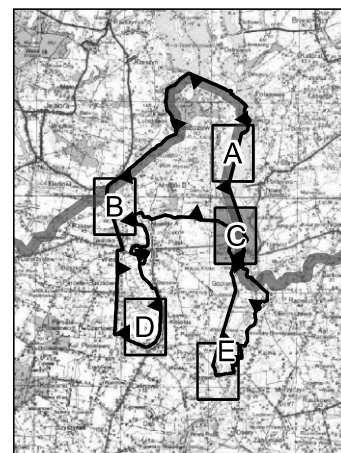
0 250 500 750 m



Układ współrzędnych: PL-1992

 granica parku krajobrazowego
  granica województwa
  wydzielone strefy

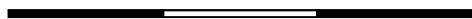
Podkłady: Mapa Topograficzna Polski, ortofotomapa:
 Główny Urząd Geodezji i Kartografii - usługa przeglądnania (02.02.2026 r.).
 Nazwy miejscowości: Państwowy Rejestr Granic - Główny Urząd Geodezji i Kartografii.





ARKUSZ - D

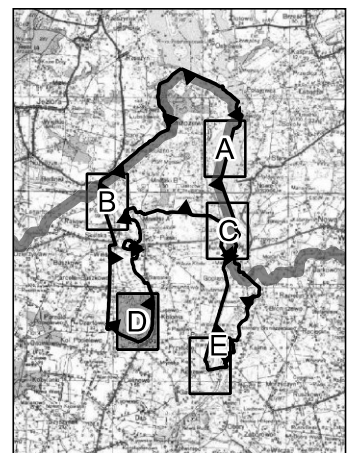
0 250 500 750 m



Układ współrzędnych: PL-1992

granica parku krajobrazowego
 granica województwa
 wydzielone strefy

Podkłady: Mapa Topograficzna Polski, ortofotomapa:
 Główny Urząd Geodezji i Kartografii - usługa przeglądania (02.02.2026 r.).
 Nazwy miejscowości: Państwowy Rejestr Granic - Główny Urząd Geodezji i Kartografii.



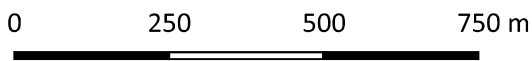


456500.00 457000.00 457500.00 458000.00

5075000.00
5080000.00
5085000.00
5090000.00

5075000.00
5080000.00
5085000.00
5090000.00

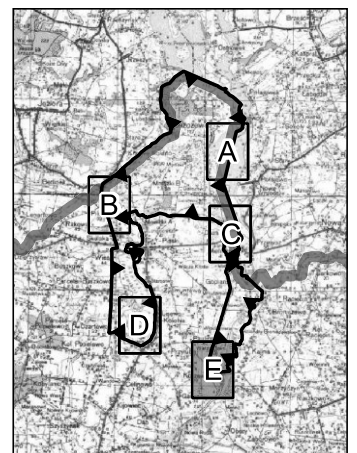
ARKUSZ - E



Układ współrzędnych: PL-1992

 granica parku krajobrazowego
  granica województwa
  wydzielone strefy

Podkłady: Mapa Topograficzna Polski, ortofotomapa;
 Główny Urząd Geodezji i Kartografii - usługa przeglądania (02.02.2026 r.).
 Nazwy miejscowości: Państwowy Rejestr Granic - Główny Urząd Geodezji i Kartografii.



**Wykaz współrzędnych punktów załamania granicy stref w Skulskim Parku Krajobrazowym
wykonany w układzie współrzędnych prostokątnych płaskich PL-1992**

Nr	X	Y	Nr strefy
1	457983,87	517650,86	1
2	457988,83	517651,92	1
3	458005,43	517655,50	1
4	458030,16	517662,19	1
5	458033,96	517663,22	1
6	458108,84	517671,07	1
7	458200,20	517680,65	1
8	458210,49	517684,74	1
9	458221,96	517689,27	1
10	458258,29	517708,13	1
11	458305,87	517745,79	1
12	458305,62	517749,82	1
13	458305,77	517755,83	1
14	458306,12	517769,35	1
15	458306,51	517784,02	1
16	458306,71	517792,01	1
17	458307,83	517798,29	1
18	458310,70	517814,49	1
19	458311,91	517821,35	1
20	458316,14	517833,88	1
21	458361,38	517840,53	1
22	458410,45	517847,74	1
23	458407,92	517840,08	1
24	458396,16	517805,17	1
25	458392,46	517794,21	1
26	458391,68	517789,81	1
27	458390,59	517747,61	1
28	458390,76	517744,97	1
29	458392,82	517731,42	1
30	458394,96	517717,36	1
31	458395,66	517712,83	1
32	458372,86	517691,45	1

33	458365,71	517684,75	1
34	458340,87	517665,09	1
35	458312,49	517642,63	1
36	458304,85	517636,58	1
37	458258,40	517612,42	1
38	458245,56	517607,30	1
39	458245,09	517611,29	1
40	458241,15	517645,34	1
41	458238,78	517665,83	1
42	458238,31	517669,69	1
43	458176,96	517658,57	1
44	458105,20	517639,41	1
45	458101,36	517638,51	1
46	458028,61	517621,47	1
47	458018,92	517619,03	1
48	457993,45	517612,64	1
49	457992,65	517615,53	1
50	457085,32	517166,84	2
51	457101,96	517191,18	2
52	457103,36	517193,22	2
53	457108,04	517196,79	2
54	457128,79	517212,57	2
55	457136,16	517216,50	2
56	457194,91	517247,83	2
57	457201,32	517251,25	2
58	457205,81	517253,64	2
59	457217,29	517266,65	2
60	457231,05	517282,22	2
61	457248,07	517301,49	2
62	457266,36	517322,20	2
63	457269,20	517325,41	2
64	457285,35	517343,45	2
65	457310,52	517341,03	2

66	457313,72	517340,60	2
67	457321,47	517345,72	2
68	457328,48	517364,86	2
69	457332,23	517375,10	2
70	457332,65	517375,64	2
71	457332,91	517379,77	2
72	457336,68	517398,01	2
73	457338,60	517407,31	2
74	457346,83	517430,19	2
75	457346,50	517438,60	2
76	457347,96	517451,01	2
77	457386,85	517448,24	2
78	457386,47	517440,20	2
79	457386,95	517427,96	2
80	457386,87	517424,82	2
81	457386,18	517421,37	2
82	457376,69	517395,01	2
83	457376,25	517393,80	2
84	457373,96	517385,66	2
85	457372,83	517377,27	2
86	457372,26	517368,14	2
87	457372,33	517363,29	2
88	457366,19	517353,79	2
89	457362,25	517344,10	2
90	457360,05	517333,87	2
91	457360,07	517332,30	2
92	457363,37	517332,05	2
93	457412,06	517332,18	2
94	457415,00	517330,86	2
95	457385,53	517305,71	2
96	457369,96	517288,03	2
97	457343,70	517258,70	2
98	457313,24	517257,83	2
99	457254,07	517259,74	2
100	457242,14	517251,57	2
101	457212,07	517231,71	2
102	457176,80	517215,44	2
103	457133,63	517194,36	2
104	457125,10	517172,56	2
105	457112,48	517154,09	2
106	457111,40	517151,78	2
107	457110,87	517150,66	2
108	457109,78	517148,34	2

109	457082,21	517160,20	2
110	457117,31	517203,84	2
111	457136,93	517216,91	2
112	457246,56	516521,40	3
113	457245,07	516523,52	3
114	457235,00	516542,44	3
115	457233,42	516545,41	3
116	457229,42	516555,90	3
117	457223,52	516571,34	3
118	457220,22	516580,01	3
119	457220,26	516585,02	3
120	457220,38	516600,01	3
121	457220,50	516615,00	3
122	457220,65	516632,98	3
123	457220,75	516643,48	3
124	457220,83	516655,47	3
125	457220,96	516667,49	3
126	457233,62	516668,61	3
127	457253,43	516658,74	3
128	457267,83	516651,57	3
129	457269,07	516648,32	3
130	457272,96	516638,13	3
131	457279,60	516620,73	3
132	457285,14	516606,22	3
133	457290,68	516591,71	3
134	457295,85	516578,16	3
135	457298,82	516570,37	3
136	457302,31	516563,81	3
137	457303,04	516562,77	3
138	457307,42	516556,55	3
139	457308,07	516549,18	3
140	457309,97	516528,32	3
141	457310,29	516524,84	3
142	457320,76	516526,04	3
143	457324,32	516517,76	3
144	457328,05	516509,08	3
145	457328,07	516506,72	3
146	457328,26	516486,63	3
147	457328,46	516466,50	3
148	457328,62	516450,15	3
149	457329,18	516446,44	3
150	457329,87	516441,90	3
151	457333,34	516434,30	3

152	457333,71	516433,72	3
153	457333,86	516433,49	3
154	457341,55	516421,47	3
155	457311,12	516418,02	3
156	457287,54	516415,34	3
157	457275,94	516414,03	3
158	457266,85	516413,01	3
159	457262,77	516421,94	3
160	457261,60	516429,72	3
161	457259,63	516442,78	3
162	457258,63	516449,46	3
163	457258,49	516462,80	3
164	457258,43	516468,79	3
165	457258,42	516470,62	3
166	457258,23	516489,01	3
167	457258,18	516494,36	3
168	457252,71	516507,09	3
169	457248,16	516517,68	3
170	457246,72	516521,02	3
171	457382,14	516129,73	4
172	457403,50	516133,69	4
173	457423,60	516137,42	4
174	457442,29	516140,87	4
175	457456,05	516143,42	4
176	457458,40	516126,36	4
177	457458,58	516121,70	4
178	457459,11	516117,25	4
179	457459,98	516110,07	4
180	457461,39	516098,42	4
181	457465,15	516066,63	4
182	457473,56	516067,68	4
183	457474,24	516062,31	4
184	457473,11	516055,21	4
185	457474,73	516042,33	4
186	457476,58	516027,45	4
187	457479,88	516027,88	4
188	457481,93	516010,83	4
189	457481,94	516010,81	4
190	457484,31	516002,21	4
191	457486,40	515998,93	4
192	457487,33	515991,34	4
193	457487,34	515991,28	4
194	457488,65	515979,57	4

195	457488,72	515979,32	4
196	457491,34	515970,08	4
197	457494,62	515963,16	4
198	457498,51	515954,93	4
199	457498,58	515954,80	4
200	457499,57	515943,17	4
201	457500,61	515930,96	4
202	457501,55	515920,04	4
203	457501,60	515919,51	4
204	457501,69	515918,59	4
205	457503,65	515899,63	4
206	457503,66	515899,53	4
207	457503,67	515899,46	4
208	457505,79	515879,67	4
209	457505,79	515879,67	4
210	457508,26	515870,55	4
211	457513,44	515862,65	4
212	457518,36	515858,72	4
213	457519,11	515856,89	4
214	457521,41	515851,27	4
215	457522,98	515847,42	4
216	457530,35	515829,42	4
217	457531,44	515816,67	4
218	457531,53	515815,72	4
219	457530,29	515805,41	4
220	457522,03	515795,49	4
221	457518,34	515791,05	4
222	457511,87	515783,28	4
223	457504,75	515779,63	4
224	457457,30	515764,01	4
225	457441,55	515762,23	4
226	457418,31	515759,60	4
227	457411,76	515758,86	4
228	457388,19	515756,30	4
229	457381,58	515755,59	4
230	457382,20	515749,64	4
231	457349,18	515733,32	4
232	457331,22	515713,57	4
233	457326,74	515709,18	4
234	457326,75	515709,30	4
235	457320,68	515703,24	4
236	457308,50	515699,97	4
237	457301,28	515766,83	4

238	457300,63	515772,79	4
239	457298,69	515790,80	4
240	457297,78	515799,29	4
241	457297,14	515805,20	4
242	457297,15	515805,21	4
243	457299,70	515806,57	4
244	457301,34	515807,39	4
245	457302,91	515808,15	4
246	457304,66	515808,96	4
247	457307,96	515810,38	4
248	457311,38	515811,71	4
249	457314,85	515812,93	4
250	457318,46	515814,04	4
251	457323,24	515815,32	4
252	457327,80	515816,30	4
253	457330,86	515816,83	4
254	457333,10	515817,16	4
255	457343,64	515820,30	4
256	457345,57	515821,13	4
257	457347,08	515821,76	4
258	457347,97	515822,12	4
259	457350,40	515823,08	4
260	457354,39	515824,55	4
261	457358,26	515825,86	4
262	457362,77	515827,17	4
263	457368,86	515828,58	4
264	457373,48	515829,39	4
265	457375,03	515829,61	4
266	457376,58	515829,80	4
267	457378,14	515829,98	4
268	457379,70	515830,12	4
269	457381,26	515830,25	4
270	457382,82	515830,35	4
271	457384,75	515830,44	4
272	457386,42	515830,49	4
273	457388,47	515830,52	4
274	457390,51	515830,52	4
275	457392,93	515830,48	4
276	457394,59	515830,42	4
277	457398,67	515830,18	4
278	457401,08	515829,98	4
279	457403,60	515829,71	4
280	457404,16	515829,71	4

281	457405,27	515830,06	4
282	457406,78	515830,51	4
283	457409,81	515831,34	4
284	457412,86	515832,07	4
285	457415,94	515832,70	4
286	457417,49	515832,98	4
287	457419,04	515833,24	4
288	457419,46	515833,30	4
289	457423,98	515834,27	4
290	457425,56	515834,56	4
291	457427,15	515834,82	4
292	457428,01	515834,95	4
293	457429,17	515835,50	4
294	457430,93	515836,30	4
295	457432,86	515837,14	4
296	457433,13	515837,25	4
297	457433,20	515837,28	4
298	457433,42	515837,37	4
299	457433,62	515837,46	4
300	457434,27	515837,73	4
301	457434,52	515837,83	4
302	457444,42	515841,83	4
303	457444,17	515842,76	4
304	457436,22	515872,09	4
305	457436,18	515872,22	4
306	457434,08	515891,86	4
307	457432,15	515910,52	4
308	457431,80	515914,08	4
309	457429,91	515936,26	4
310	457429,32	515937,51	4
311	457428,81	515938,59	4
312	457428,07	515940,14	4
313	457427,68	515941,50	4
314	457427,41	515942,47	4
315	457423,10	515957,65	4
316	457419,13	515971,60	4
317	457419,08	515971,78	4
318	457417,84	515982,86	4
319	457416,87	515986,38	4
320	457412,62	516001,79	4
321	457412,44	516002,44	4
322	457410,48	516018,68	4
323	457410,33	516019,91	4

324	457410,31	516020,11	4
325	457410,20	516021,02	4
326	457408,58	516034,74	4
327	457408,17	516038,13	4
328	457407,03	516047,54	4
329	457406,80	516049,59	4
330	457405,96	516051,89	4
331	457404,91	516054,83	4
332	457403,54	516058,70	4
333	457399,79	516069,23	4
334	457399,08	516071,30	4
335	457394,39	516085,44	4
336	457394,24	516085,90	4
337	457393,05	516089,54	4
338	457390,23	516098,16	4
339	457389,82	516098,65	4
340	457383,68	516108,96	4
341	457382,02	516111,74	4
342	457373,69	516125,72	4
343	457373,07	516128,47	4
344	452947,39	515359,66	5
345	452940,55	515354,69	5
346	452932,74	515347,95	5
347	452919,67	515336,66	5
348	452912,91	515329,56	5
349	452902,49	515316,19	5
350	452900,72	515313,23	5
351	452905,96	515350,33	5
352	452912,90	515391,47	5
353	452913,74	515396,80	5
354	452920,57	515401,75	5
355	452921,55	515402,46	5
356	452928,97	515406,94	5
357	452943,32	515415,60	5
358	452951,00	515419,79	5
359	452952,78	515420,66	5
360	452969,18	515428,70	5
361	452980,11	515433,27	5
362	452980,68	515433,47	5
363	452995,53	515438,67	5
364	452995,53	515438,57	5
365	452991,33	515420,66	5
366	452983,63	515402,30	5

367	452983,64	515402,29	5
368	452987,68	515397,60	5
369	452976,28	515376,50	5
370	452972,76	515369,99	5
371	452970,59	515366,37	5
372	452963,62	515369,45	5
373	452892,18	515137,31	6
374	452903,00	515133,32	6
375	452913,00	515131,86	6
376	452915,33	515128,00	6
377	452925,09	515127,00	6
378	452926,00	515125,50	6
379	452927,83	515124,00	6
380	452928,00	515122,60	6
381	452927,46	515121,00	6
382	452928,00	515120,00	6
383	452938,25	515114,00	6
384	452938,77	515113,00	6
385	452938,75	515112,00	6
386	452939,00	515111,75	6
387	452939,17	515111,00	6
388	452939,18	515110,00	6
389	452939,00	515109,50	6
390	452938,00	515108,71	6
391	452937,00	515108,00	6
392	452936,00	515107,50	6
393	452935,88	515107,00	6
394	452935,86	515106,00	6
395	452936,00	515104,54	6
396	452936,47	515104,00	6
397	452936,64	515103,00	6
398	452936,46	515102,00	6
399	452936,76	515100,00	6
400	452936,93	515098,00	6
401	452936,96	515096,00	6
402	452937,58	515095,00	6
403	452937,00	515094,18	6
404	452935,00	515092,11	6
405	452932,75	515092,00	6
406	452932,00	515091,23	6
407	452931,00	515091,19	6
408	452930,00	515091,66	6
409	452922,33	515077,00	6

410	452922,00	515076,88	6
411	452921,00	515075,92	6
412	452919,67	515075,00	6
413	452919,56	515074,00	6
414	452918,89	515073,00	6
415	452918,33	515072,00	6
416	452910,22	515077,82	6
417	452905,80	515081,22	6
418	452899,97	515086,51	6
419	452894,11	515092,27	6
420	452893,90	515097,23	6
421	452893,28	515111,76	6
422	452892,18	515137,31	6
423	453050,15	514618,96	7
424	453051,94	514629,97	7
425	453055,87	514645,81	7
426	453058,19	514652,72	7
427	453061,10	514664,13	7
428	453062,03	514667,24	7
429	453088,15	514671,27	7
430	453095,54	514672,95	7
431	453112,90	514676,89	7
432	453117,37	514673,53	7
433	453115,23	514668,68	7
434	453114,27	514665,91	7
435	453111,54	514658,04	7
436	453110,77	514655,83	7
437	453109,55	514651,77	7
438	453106,22	514638,73	7
439	453106,18	514638,55	7
440	453103,25	514629,86	7
441	453101,29	514621,94	7
442	453099,50	514610,93	7
443	453099,18	514608,63	7
444	453097,13	514590,93	7
445	453096,82	514586,28	7
446	453096,60	514575,99	7
447	453096,63	514572,88	7
448	453098,09	514539,12	7
449	453098,47	514534,78	7
450	453101,42	514512,23	7
451	453104,59	514500,12	7
452	453107,69	514492,40	7

453	453111,47	514482,97	7
454	453114,05	514477,50	7
455	453129,98	514448,50	7
456	453137,61	514434,62	7
457	453139,20	514431,93	7
458	453145,61	514421,80	7
459	453155,74	514405,81	7
460	453160,70	514397,93	7
461	453168,47	514385,58	7
462	453173,28	514379,14	7
463	453174,96	514377,23	7
464	453178,50	514373,20	7
465	453192,63	514357,09	7
466	453194,38	514355,21	7
467	453196,10	514353,44	7
468	453200,34	514349,07	7
469	453215,26	514333,73	7
470	453218,07	514331,05	7
471	453222,08	514327,52	7
472	453233,36	514317,59	7
473	453240,86	514312,14	7
474	453246,27	514308,92	7
475	453186,55	514292,19	7
476	453185,04	514293,52	7
477	453179,41	514298,87	7
478	453165,21	514313,48	7
479	453160,23	514318,58	7
480	453158,54	514320,34	7
481	453157,61	514321,35	7
482	453155,05	514324,11	7
483	453147,03	514333,25	7
484	453145,25	514335,29	7
485	453137,41	514344,22	7
486	453135,77	514346,08	7
487	453126,15	514358,96	7
488	453125,27	514360,35	7
489	453113,46	514379,12	7
490	453108,45	514387,03	7
491	453096,96	514405,18	7
492	453093,78	514410,55	7
493	453093,45	514411,16	7
494	453087,18	514422,57	7
495	453081,90	514439,50	7

496	453068,62	514485,26	7
497	453047,17	514559,43	7
498	453046,84	514566,86	7
499	453046,68	514570,72	7
500	453046,61	514577,20	7
501	453046,83	514587,37	7
502	453047,46	514596,67	7
503	453049,51	514614,37	7
504	453050,08	514618,45	7
505	458172,04	513559,48	8
506	458151,97	513579,45	8
507	458146,14	513585,78	8
508	458137,28	513596,25	8
509	458129,47	513607,47	8
510	458126,56	513611,66	8
511	458118,78	513625,43	8
512	458112,93	513635,79	8
513	458112,43	513636,73	8
514	458107,47	513640,64	8
515	458096,28	513650,30	8
516	458091,62	513655,29	8
517	458089,43	513657,64	8
518	458081,52	513666,14	8
519	458078,84	513669,72	8
520	458075,05	513675,16	8
521	458067,88	513686,21	8
522	458040,74	513710,76	8
523	458038,63	513712,72	8
524	458036,59	513714,68	8
525	458036,55	513714,72	8
526	458035,34	513715,82	8
527	458015,25	513734,17	8
528	458006,39	513742,26	8
529	458005,49	513743,37	8
530	458003,79	513745,46	8
531	457998,49	513752,01	8
532	457994,29	513757,19	8
533	457992,36	513757,76	8
534	457967,09	513774,89	8
535	457966,42	513775,51	8
536	457955,07	513778,94	8
537	457954,99	513778,97	8
538	457942,91	513784,98	8

539	457940,09	513786,38	8
540	457929,69	513791,56	8
541	457926,26	513793,27	8
542	457904,81	513799,52	8
543	457902,00	513800,62	8
544	457888,36	513805,94	8
545	457878,02	513811,07	8
546	457867,49	513817,12	8
547	457860,15	513821,95	8
548	457843,94	513835,39	8
549	457843,18	513836,02	8
550	457836,50	513842,94	8
551	457835,69	513843,87	8
552	457834,28	513844,52	8
553	457833,65	513845,07	8
554	457810,36	513848,30	8
555	457784,86	513859,61	8
556	457763,48	513877,53	8
557	457756,43	513885,36	8
558	457753,43	513890,31	8
559	457738,77	513914,50	8
560	457737,01	513917,42	8
561	457732,87	513941,83	8
562	457732,80	513941,84	8
563	457731,04	513952,66	8
564	457733,74	513952,30	8
565	457744,59	513950,86	8
566	457761,66	513948,35	8
567	457774,15	513946,51	8
568	457782,10	513945,28	8
569	457783,87	513934,85	8
570	457784,71	513933,46	8
571	457793,58	513918,82	8
572	457800,63	513911,00	8
573	457801,67	513910,13	8
574	457811,32	513902,04	8
575	457824,07	513896,38	8
576	457837,88	513894,47	8
577	457852,34	513894,50	8
578	457861,47	513886,48	8
579	457867,36	513883,78	8
580	457868,92	513881,76	8
581	457870,23	513880,26	8

582	457872,47	513877,67	8
583	457879,15	513870,75	8
584	457887,63	513863,72	8
585	457894,97	513858,89	8
586	457900,24	513855,86	8
587	457910,58	513850,73	8
588	457918,80	513847,52	8
589	457948,68	513838,81	8
590	457950,44	513837,22	8
591	457954,45	513834,30	8
592	457968,29	513827,41	8
593	457969,45	513826,83	8
594	457972,74	513825,83	8
595	457983,92	513874,69	8
596	458012,44	513866,07	8
597	458022,34	513860,05	8
598	458027,23	513855,51	8
599	458035,16	513848,14	8
600	458041,49	513849,23	8
601	458058,30	513835,26	8
602	458076,64	513819,71	8
603	458073,83	513816,10	8
604	458104,92	513787,71	8
605	458074,66	513770,27	8
606	458076,90	513767,93	8
607	458077,08	513765,38	8
608	458067,85	513753,84	8
609	458070,75	513751,19	8
610	458073,23	513748,82	8
611	458074,28	513747,84	8
612	458093,38	513730,56	8
613	458096,49	513727,75	8
614	458096,64	513727,62	8
615	458107,04	513739,53	8
616	458114,56	513732,90	8
617	458122,11	513726,27	8
618	458129,61	513719,66	8
619	458137,16	513713,02	8
620	458140,65	513711,35	8
621	458155,54	513698,02	8
622	458170,45	513684,67	8
623	458153,79	513665,62	8
624	458155,20	513662,76	8

625	458156,47	513660,38	8
626	458164,24	513646,60	8
627	458170,09	513636,24	8
628	458175,45	513628,54	8
629	458181,26	513621,68	8
630	458184,31	513618,06	8
631	458187,23	513614,90	8
632	458192,08	513610,08	8
633	458208,85	513593,40	8
634	458213,60	513587,77	8
635	458219,68	513580,57	8
636	458227,46	513573,14	8
637	458232,65	513569,16	8
638	458245,90	513561,87	8
639	458251,77	513560,69	8
640	458275,64	513554,45	8
641	458251,00	513470,35	8
642	458211,49	513335,46	8
643	458200,27	513297,14	8
644	458178,29	513310,71	8
645	458153,18	513328,90	8
646	458114,00	513358,37	8
647	458127,35	513404,12	8
648	458143,13	513457,83	8
649	458165,76	513535,09	8
650	458165,91	513535,58	8
651	458172,68	513558,72	8
652	454100,60	510541,42	9
653	454097,20	510540,91	9
654	454094,28	510540,52	9
655	454090,02	510540,01	9
656	454081,55	510536,60	9
657	454074,32	510534,31	9
658	454068,83	510534,34	9
659	454064,03	510534,31	9
660	454058,17	510533,60	9
661	454053,58	510531,90	9
662	454046,29	510530,09	9
663	454040,58	510528,67	9
664	454031,35	510562,86	9
665	454084,68	510580,61	9
666	454089,24	510582,13	9
667	454090,57	510578,07	9

668	454124,20	510586,40	9
669	454163,23	510595,43	9
670	454207,72	510604,42	9
671	454220,23	510564,79	9
672	454250,48	510570,63	9
673	454264,38	510573,25	9
674	454292,17	510578,44	9
675	454292,09	510576,88	9
676	454292,69	510574,97	9
677	454296,04	510550,80	9
678	454290,84	510549,97	9
679	454292,23	510540,11	9
680	454280,19	510533,75	9
681	454270,54	510532,50	9
682	454272,68	510513,83	9
683	454268,49	510508,19	9
684	454271,45	510491,38	9
685	454261,13	510489,06	9
686	454254,61	510524,20	9
687	454196,92	510513,10	9
688	454196,87	510524,60	9
689	454194,70	510524,79	9
690	454190,08	510525,19	9
691	454180,38	510526,51	9
692	454173,05	510527,87	9
693	454164,90	510529,74	9
694	454154,68	510532,55	9
695	454149,91	510533,82	9
696	454142,28	510536,82	9
697	454135,77	510538,27	9
698	454123,82	510541,72	9
699	454116,59	510544,34	9
700	454104,65	510541,98	9
701	454098,71	510541,17	9
702	454196,89	510520,14	9
703	454144,03	510536,14	9
704	454122,90	510542,05	9
705	453894,16	510475,53	10
706	453894,57	510474,89	10
707	453897,97	510469,49	10
708	453905,18	510455,83	10
709	453910,19	510441,23	10
710	453910,54	510439,92	10

711	453910,72	510439,48	10
712	453912,94	510434,20	10
713	453916,56	510424,08	10
714	453918,48	510417,62	10
715	453920,35	510412,00	10
716	453923,41	510400,64	10
717	453925,45	510390,76	10
718	453925,55	510390,30	10
719	453926,71	510384,56	10
720	453927,09	510383,77	10
721	453928,45	510379,85	10
722	453931,72	510368,24	10
723	453932,57	510364,33	10
724	453934,61	510350,08	10
725	453934,60	510349,09	10
726	453934,97	510346,81	10
727	453936,28	510340,97	10
728	453936,60	510340,05	10
729	453937,87	510336,52	10
730	453938,85	510333,79	10
731	453939,38	510332,27	10
732	453941,93	510324,77	10
733	453944,30	510316,76	10
734	453945,83	510310,63	10
735	453946,30	510308,47	10
736	453947,43	510306,62	10
737	453952,44	510294,68	10
738	453953,17	510292,93	10
739	453953,28	510292,50	10
740	453952,89	510292,51	10
741	453951,00	510292,49	10
742	453949,11	510292,43	10
743	453947,22	510292,35	10
744	453945,47	510292,24	10
745	453945,33	510292,23	10
746	453943,45	510292,08	10
747	453941,57	510291,89	10
748	453940,25	510292,89	10
749	453938,95	510293,90	10
750	453937,67	510294,94	10
751	453936,41	510296,01	10
752	453935,16	510297,09	10
753	453933,94	510298,20	10

754	453932,73	510299,32	10
755	453931,54	510300,47	10
756	453930,38	510301,64	10
757	453929,23	510302,83	10
758	453928,10	510304,03	10
759	453927,00	510305,26	10
760	453925,92	510306,51	10
761	453924,85	510307,77	10
762	453923,81	510309,05	10
763	453922,80	510310,35	10
764	453921,80	510311,67	10
765	453920,83	510313,00	10
766	453919,88	510314,35	10
767	453918,96	510315,72	10
768	453918,06	510317,11	10
769	453917,18	510318,50	10
770	453916,33	510319,92	10
771	453915,50	510321,34	10
772	453914,69	510322,79	10
773	453913,92	510324,24	10
774	453913,16	510325,71	10
775	453912,43	510327,19	10
776	453911,95	510328,23	10
777	453911,73	510328,69	10
778	453911,06	510330,19	10
779	453910,41	510331,71	10
780	453909,78	510333,24	10
781	453909,19	510334,78	10
782	453908,62	510336,33	10
783	453908,07	510337,89	10
784	453907,56	510339,45	10
785	453907,07	510341,03	10
786	453906,61	510342,62	10
787	453906,17	510344,21	10
788	453905,77	510345,81	10
789	453905,39	510347,42	10
790	453905,04	510349,03	10
791	453904,71	510350,65	10
792	453904,42	510352,27	10
793	453904,15	510353,90	10
794	453903,91	510355,53	10
795	453903,70	510357,17	10
796	453903,52	510358,81	10

797	453903,37	510360,46	10
798	453903,24	510362,10	10
799	453903,14	510363,75	10
800	453903,07	510365,40	10
801	453903,04	510367,05	10
802	453903,02	510368,70	10
803	453903,04	510370,35	10
804	453903,09	510372,00	10
805	453903,16	510373,65	10
806	453903,26	510375,30	10
807	453903,40	510376,94	10
808	453903,56	510378,59	10
809	453903,74	510380,23	10
810	453903,96	510381,86	10
811	453904,21	510383,49	10
812	453904,48	510385,12	10
813	453904,78	510386,75	10
814	453905,11	510388,36	10
815	453905,06	510393,02	10
816	453904,60	510396,05	10
817	453904,09	510399,08	10
818	453903,52	510402,09	10
819	453902,91	510405,10	10
820	453902,24	510408,09	10
821	453901,52	510411,08	10
822	453900,75	510414,05	10
823	453899,93	510417,00	10
824	453899,06	510419,95	10
825	453898,14	510422,87	10
826	453897,17	510425,78	10
827	453896,15	510428,68	10
828	453895,08	510431,55	10
829	453893,97	510434,41	10
830	453892,80	510437,25	10
831	453891,58	510440,07	10
832	453890,32	510442,86	10
833	453889,01	510445,64	10
834	453887,65	510448,39	10
835	453886,25	510451,12	10
836	453884,80	510453,82	10
837	453883,30	510456,50	10
838	453881,76	510459,15	10
839	453880,17	510461,78	10

840	453878,54	510464,37	10
841	453876,86	510466,94	10
842	453876,51	510467,58	10
843	453876,17	510468,21	10
844	453875,84	510468,86	10
845	453875,52	510469,51	10
846	453875,22	510470,16	10
847	453874,92	510470,82	10
848	453874,64	510471,48	10
849	453874,36	510472,15	10
850	453874,10	510472,83	10
851	453873,94	510473,28	10
852	454011,50	509879,73	11
853	454011,88	509877,14	11
854	454012,94	509869,98	11
855	454013,01	509868,21	11
856	454013,68	509864,62	11
857	454014,86	509855,47	11
858	454015,15	509853,19	11
859	454016,51	509833,77	11
860	454016,07	509815,09	11
861	454014,94	509805,41	11
862	454014,10	509794,84	11
863	454013,81	509790,63	11
864	454013,11	509780,65	11
865	454012,15	509772,17	11
866	454010,45	509761,27	11
867	454009,71	509758,32	11
868	454008,93	509755,16	11
869	454006,13	509743,93	11
870	454000,34	509727,25	11
871	453994,15	509713,06	11
872	453985,63	509697,05	11
873	453981,18	509690,20	11
874	453976,10	509682,38	11
875	453972,63	509677,95	11
876	453972,59	509678,47	11
877	453972,47	509680,47	11
878	453972,20	509684,77	11
879	453971,51	509700,13	11
880	453971,08	509715,50	11
881	453970,98	509725,91	11
882	453970,93	509730,88	11

883	453971,03	509746,26	11
884	453971,25	509755,14	11
885	453971,41	509761,64	11
886	453972,05	509777,00	11
887	453972,30	509781,27	11
888	453972,96	509792,36	11
889	453974,14	509807,69	11
890	453979,33	509830,46	11
891	453984,35	509851,06	11
892	453984,86	509853,15	11
893	453985,06	509853,91	11
894	453986,73	509860,36	11
895	453990,72	509875,75	11
896	453991,15	509876,79	11
897	453991,55	509877,84	11
898	453991,95	509878,89	11
899	453992,32	509879,95	11
900	453992,67	509881,01	11
901	453993,01	509882,08	11
902	453993,32	509883,16	11
903	453993,62	509884,24	11
904	453993,90	509885,33	11
905	453994,16	509886,42	11
906	453994,40	509887,51	11
907	453994,63	509888,61	11
908	453994,83	509889,72	11
909	453995,01	509890,78	11
910	453995,02	509890,82	11
911	453995,18	509891,93	11
912	453995,33	509893,05	11
913	453995,45	509894,16	11
914	453995,56	509895,28	11
915	453995,65	509896,40	11
916	453995,72	509897,52	11
917	453995,77	509898,64	11
918	453995,80	509899,76	11
919	453995,81	509900,88	11
920	453995,80	509902,01	11
921	453995,77	509903,13	11
922	453995,72	509904,25	11
923	453995,66	509905,37	11
924	453995,57	509906,49	11
925	453993,32	509940,62	11

926	453992,76	509956,23	11
927	454009,22	509958,97	11
928	454011,10	509949,95	11
929	454012,32	509940,70	11
930	454013,01	509935,50	11
931	454013,35	509929,71	11
932	454013,42	509919,30	11
933	454013,09	509911,99	11
934	454012,57	509900,57	11
935	454012,51	509899,35	11
936	454012,06	509891,61	11
937	454011,58	509883,35	11
938	454746,00	509611,89	12
939	454751,02	509628,06	12
940	454759,38	509651,48	12
941	454767,75	509673,79	12
942	454771,09	509688,84	12
943	454770,53	509707,25	12
944	454767,75	509729,55	12
945	454768,01	509741,00	12
946	454768,44	509759,94	12
947	454770,39	509772,77	12
948	454773,46	509783,78	12
949	454778,20	509798,28	12
950	454781,97	509809,02	12
951	454786,98	509818,08	12
952	454800,65	509836,76	12
953	454800,65	509911,06	12
954	454832,74	509909,76	12
955	454833,40	509908,59	12
956	454834,04	509907,42	12
957	454834,66	509906,23	12
958	454835,26	509905,04	12
959	454835,84	509903,83	12
960	454836,40	509902,61	12
961	454836,94	509901,39	12
962	454837,46	509900,15	12
963	454837,95	509898,91	12
964	454838,42	509897,66	12
965	454838,88	509896,40	12
966	454839,31	509895,13	12
967	454839,71	509893,86	12
968	454839,76	509893,71	12

969	454836,35	509881,15	12
970	454833,19	509874,43	12
971	454832,96	509872,84	12
972	454831,51	509868,09	12
973	454831,35	509866,27	12
974	454831,01	509864,40	12
975	454827,49	509850,67	12
976	454822,06	509837,57	12
977	454820,70	509834,84	12
978	454817,90	509830,23	12
979	454817,27	509825,08	12
980	454815,35	509818,12	12
981	454813,35	509810,87	12
982	454807,39	509797,39	12
983	454806,43	509795,89	12
984	454807,07	509782,57	12
985	454806,73	509776,09	12
986	454806,23	509770,10	12
987	454805,21	509761,08	12
988	454804,40	509755,39	12
989	454802,53	509744,49	12
990	454795,89	509722,04	12
991	454793,33	509716,08	12
992	454791,78	509713,24	12
993	454789,29	509704,40	12
994	454787,76	509697,80	12
995	454788,05	509691,19	12
996	454787,88	509686,93	12
997	454787,67	509683,26	12
998	454786,70	509670,65	12
999	454785,89	509657,88	12
1000	454783,87	509643,24	12
1001	454782,16	509635,23	12
1002	454781,82	509633,38	12
1003	454781,71	509632,25	12
1004	454780,84	509625,62	12
1005	454778,29	509610,13	12
1006	454777,46	509605,73	12
1007	454775,46	509596,24	12
1008	454775,14	509592,64	12
1009	454774,93	509590,57	12
1010	454773,59	509578,43	12
1011	454773,67	509578,20	12

1012	454776,31	509562,73	12
1013	454776,66	509558,99	12
1014	454777,07	509549,93	12
1015	454777,07	509545,33	12
1016	454776,35	509533,43	12
1017	454774,23	509521,70	12
1018	454773,03	509516,74	12
1019	454772,29	509513,31	12
1020	454771,07	509508,27	12
1021	454769,88	509503,84	12
1022	454765,48	509491,03	12
1023	454757,26	509473,59	12
1024	454736,80	509474,15	12
1025	454739,70	509594,46	12
1026	457147,88	508164,03	13
1027	457146,12	508163,71	13
1028	457142,63	508195,53	13
1029	457142,05	508200,81	13
1030	457141,94	508204,98	13
1031	457210,69	508222,38	13
1032	457213,21	508223,52	13
1033	457215,75	508224,62	13
1034	457218,31	508225,67	13
1035	457220,89	508226,68	13
1036	457223,48	508227,65	13
1037	457226,09	508228,57	13
1038	457228,72	508229,45	13
1039	457231,36	508230,29	13

1040	457234,01	508231,08	13
1041	457236,68	508231,82	13
1042	457239,36	508232,53	13
1043	457242,04	508233,18	13
1044	457244,75	508233,79	13
1045	457247,46	508234,36	13
1046	457250,18	508234,87	13
1047	457252,90	508235,35	13
1048	457255,64	508235,77	13
1049	457258,38	508236,15	13
1050	457261,13	508236,49	13
1051	457263,88	508236,78	13
1052	457266,64	508237,02	13
1053	457268,68	508237,16	13
1054	457260,93	508224,59	13
1055	457247,83	508214,65	13
1056	457248,29	508214,11	13
1057	457243,43	508209,93	13
1058	457222,94	508196,30	13
1059	457221,16	508195,41	13
1060	457216,20	508193,10	13
1061	457214,63	508192,42	13
1062	457213,43	508192,15	13
1063	457213,09	508191,86	13
1064	457208,18	508187,84	13
1065	457181,17	508172,04	13
1066	457178,11	508170,85	13
1067	457176,88	508170,37	13

Uzasadnienie do uchwały nr

Sejmiku Województwa Wielkopolskiego

z dnia 2026 r.

Park krajobrazowy „Nadgoplański Park Tysiąclecia” został utworzony rozporządzeniem Nr 2/09 Wojewody Wielkopolskiego z dnia 8 maja 2009 r. w sprawie utworzenia parku krajobrazowego „Nadgoplański Park Tysiąclecia” w województwie wielkopolskim (Dz. Urz. Woj. Wielk. Nr 112, poz. 1798), zwanym dalej rozporządzeniem ws. utworzenia parku krajobrazowego „Nadgoplański Park Tysiąclecia”, które obowiązują aktualnie.

Procedurę tworzenia parków krajobrazowych określa art. 16 ustawy z dnia 16 kwietnia 2004 r. o ochronie przyrody – dalej zwanej „uop”.

W myśl aktualnie obowiązujących przepisów, tj. zgodnie z art. 16 ust. 3 uop, utworzenie parku krajobrazowego następuje w drodze uchwały sejmiku województwa, która określa jego nazwę, położenie, obszar, przebieg granicy i otulinę, jeżeli została wyznaczona, szczególne cele ochrony oraz właściwe dla niego zakazy, wybrane spośród wymienionych w art. 17 ust. 1 uop, a wynikające z potrzeb ochrony parku. Również w drodze uchwały sejmiku województwa, wyłącznie z powodu bezpowrotnej utraty wartości przyrodniczych, historycznych i kulturowych oraz walorów krajobrazowych na obszarach projektowanych do wyłączenia spod ochrony, następuje likwidacja lub zmniejszenie parku krajobrazowego.

Wójt Gminy Skulsk zwrócił się z wnioskiem o zmianę nazwy „Nadgoplańskiego Parku Tysiąclecia” na Skulski Park Krajobrazowy oraz zmianę ww. rozporządzenia w zakresie regulacji obowiązujących na terenie Parku, w tym dotyczących zabudowy nad zbiornikami wodnymi oraz używania łożysk motorowych.

W zaistniałej sytuacji Sejmik Województwa Wielkopolskiego jako organ mający w swej kompetencji zadania odnoszące się do parków krajobrazowych, działający za pomocą Zespołu Parków Krajobrazowych Województwa Wielkopolskiego, podjął działania legislacyjne mające na celu dostosowanie regulacji dotyczących parku krajobrazowego „Nadgoplański Park Tysiąclecia” do aktualnie obowiązujących przepisów oraz wniosku Wójta Gminy Skulsk.

Zespół Parków Krajobrazowych Województwa Wielkopolskiego, na podstawie posiadanej dokumentacji (m.in.: wyników inwentaryzacji przyrodniczych sporządzonych dla obszaru Natura 2000 Ostoja Nadgoplańska PLB040004, obszaru Natura 2000 Jezioro Gopło PLH040007 oraz dokumentacji sporządzonej na potrzeby planu ochrony rezerwatu przyrody „Nadgoplański Park Tysiąclecia”), analizy aktów prawa obowiązujących w dniu wejścia w życie rozporządzenia ws. utworzenia parku krajobrazowego „Nadgoplański Park Tysiąclecia”, polityki przestrzennej gminy oraz danych geoprzestrzennych, przygotował projekt uchwały Sejmiku Województwa Wielkopolskiego w sprawie Skulskiego Parku Krajobrazowego. Na potrzeby sporządzenia niniejszej uchwały przeanalizowano również aktualnie obowiązujące studium uwarunkowań i kierunków zagospodarowania przestrzennego gminy Skulsk, a także miejscowe plany zagospodarowania przestrzennego obowiązujące w dniu wejścia w życie rozporządzenia ws. utworzenia parku krajobrazowego „Nadgoplański Park Tysiąclecia”. Pod względem redakcyjnym i merytorycznym projekt uchwały został przygotowany w oparciu o „Rekomendacje Generalnego Dyrektora Ochrony Środowiska w sprawie redagowania uchwał sejmików województw dotyczących parków krajobrazowych i obszarów chronionego krajobrazu oraz uchwał rad gmin dotyczących pomników przyrody, stanowisk dokumentacyjnych, użytków ekologicznych i zespołów przyrodniczo-krajobrazowych”. Warszawa 2018. W zakresie legislacyjnym uchwałę sporządzono w oparciu o rozporządzenie Prezesa Rady Ministrów z dnia 20 czerwca 2002 r. w sprawie „Zasad techniki prawodawczej” (Dz. U. z 2026 r., poz. 300).

Niniejszą uchwałą, „Nadgoplańskiemu Parkowi Tysiąclecia” położonemu w granicach gminy Skulsk, nadano nazwę Skulski Park Krajobrazowy. Powyższa zmiana nazwy, wnioskowana przez Wójta Gminy Skulsk, podyktowana była potrzebą odróżnienia przedmiotowego Parku, położonego na terenie województwa wielkopolskiego, od parku o tej samej nazwie, położonego na terenie województwa kujawsko-pomorskiego, powołanego na mocy rozporządzenia Nr 252/92 Wojewody Bydgoskiego z dnia

10 grudnia 1992 r. w sprawie utworzenia parku krajobrazowego pod nazwą „Nadgoplański Park Tysiąclecia”.

Niniejszą uchwałą dokonuje się zmiany przebiegu granicy Parku. Z terenu Parku wyłączono obszary zabudowane i rolnicze położone w obrębie ewidencyjnym Mniszki. Przeprowadzone inwentaryzacje nie potwierdziły występowania na wyłączonych terenach rzadkich i zagrożonych taksonów oraz siedlisk przyrodniczych. W związku z powyższym, wyłączenie ww. terenów z granicy Parku nie będzie miało negatywnego wpływu na cel ochrony Parku, jakim jest zachowanie populacji rzadkich i chronionych gatunków roślin, zwierząt i grzybów oraz ich siedlisk. Powyższe wyłączenie nie będzie miało także wpływu na cel ochrony Parku, o którym mowa w § 3 pkt 2 uchwały, gdyż na wyłączonych z granicy Parku terenach nie występują wymienione w szczególnych celach ochrony Parku ekosystemy jezior oraz siedlisk podmokłych. Ponadto wyłączenie ww. terenów z obszaru Parku nie będzie miało negatywnego wpływu na zachowanie krajobrazu polodowcowego, a w szczególności – krajobrazu jeziora Gopło i jezior skulskich, gdyż ww. obszary mają niewielki zasięg i w związku z tym ich wyłączenie nie będzie miało wpływu na zmianę charakterystyki krajobrazu Parku. Wyłączone fragmenty cechują się niskimi walorami krajobrazowymi ze względu na wysoki udział zróżnicowanej zabudowy i infrastruktury technicznej, a także cechują się silnym przekształceniem przez działalność człowieka. Tereny te nie posiadają także istotnego znaczenia jako korytarze ekologiczne ani miejsca lęgowe ptaków, w tym szczególnie ptaków wodno-błotnych. Tereny te nie są również miejscem szczególnej koncentracji ptaków przelotnych i zimujących. W związku z powyższym, wyłączenie ww. gruntów z granicy Parku nie będzie miało negatywnego wpływu na jego cele ochrony, a także na integralność obszaru Parku.

Do Parku włączono natomiast tereny podmokłe położone w obrębie miejscowości Skulsk, stanowiące fragmenty ekosystemów jezior wraz z terenami stanowiącymi siedliska lęgowe ptaków oraz fragment zachodniej linii brzegowej Jeziora Skulskiego, co pozwoli na wzmocnienie ochrony tego zbiornika wodnego.

W celu ochrony walorów krajobrazowych, przyrodniczych, kulturowych i historycznych Skulskiego Parku Krajobrazowego, wybrano część zakazów z listy zawartej w art. 17 ust. 1 uop. Wybór tych zakazów został dokonany w oparciu o analizę potencjalnych zagrożeń dla celów ochrony przedmiotowego Parku zawartych w § 3 uchwały. Przygotowując niniejszą uchwałę ustalono, iż nie zachodzi konieczność ustanawiania na obszarze Parku niektórych zakazów spośród określonych przez ustawodawcę w art. 17 ust. 1 uop.

Przyjęto, że z uwagi na usankcjonowany prawnie przed wejściem w życie niniejszej uchwały ład przestrzenny oraz przepisy rozporządzenia Nr 2/09 Wojewody Wielkopolskiego z dnia 8 maja 2009 r. w sprawie utworzenia parku krajobrazowego „Nadgoplański Park Tysiąclecia” w województwie wielkopolskim (Dz. Urz. Woj. Wielk. Nr 112, poz. 1798), a tym samym sankcjonując zasadę praw słusznie nabytych, wszystkie wymienione w niniejszej uchwale zakazy nie będą dotyczyły realizacji ustaleń zawartych w studium uwarunkowań i kierunków zagospodarowania przestrzennego gminy Skulsk, ustaleń zawartych w miejscowych planach zagospodarowania przestrzennego gminy oraz decyzjach o warunkach zabudowy i zagospodarowania terenu obowiązujących w dniu wejścia w życie uchwały, w tym na obszarach przeznaczonych pod zabudowę w wyżej wymienionych dokumentach oraz decyzjach. Oznacza to, iż w przypadku realizacji ustaleń wynikających ze zmian studium uwarunkowań i kierunków zagospodarowania przestrzennego gminy, miejscowych planów zagospodarowania przestrzennego uchwalonych po wejściu w życie niniejszej uchwały oraz warunków zabudowy i zagospodarowania terenu wydanych po wejściu w życie niniejszej uchwały, zakazy stosuje się zgodnie z zasadami określonymi w § 4.

Ponadto przepis art. 17 ust. 2 pkt 4 uop przewiduje generalne odstępstwo od zakazów wprowadzonych na terenie parku krajobrazowego, m.in. w zakresie realizacji inwestycji celu publicznego, przez które zgodnie z art. 2 pkt 5 ustawy z dnia 27 marca 2003 r. o planowaniu i zagospodarowaniu przestrzennym (Dz. U. z 2024 r. poz. 1130 z późn. zm.), należy rozumieć działania o znaczeniu lokalnym (gminnym) i ponadlokalnym (powiatowym, wojewódzkim i krajowym), a także krajowym (obejmującym również inwestycje międzynarodowe i ponadregionalne), oraz metropolitalnym (obejmującym obszar metropolitalny) bez względu na status podmiotu podejmującego te działania oraz źródła ich finansowania, stanowiące realizację celów, o których mowa w art. 6 ustawy z dnia 21 sierpnia 1997 r. o gospodarce nieruchomościami.

W odniesieniu do działalności, jaką jest eksploatacja złóż kopalin, w myśl art. 6 pkt 8 ustawy z dnia 21 sierpnia 1997 r. o gospodarce nieruchomościami, celami publicznymi są poszukiwanie, rozpoznawanie, wydobywanie złóż kopalin objętych własnością górnictwem, tj., zgodnie z art. 10 ust. 1 i 2 ustawy z dnia 9 czerwca 2011 r. Prawo geologiczne i górnicze (Dz. U. z 2026 r. poz. 69), złóż węglowodorów, węgla kamiennego, metanu występującego jako kopalina towarzysząca, węgla brunatnego, rud metali z wyjątkiem darniowych rud żelaza, metali w stanie rodzimym, rud pierwiastków promieniotwórczych, siarki rodzimej, soli kamiennej, soli potasowej, soli potasowo-magnezowej, gipsu i anhydrytu, kamieni szlachetnych, pierwiastków ziem rzadkich, gazów szlachetnych, wodoru, wód leczniczych, wód termalnych i solanek. Uwzględniając nabyte przed dniem wejścia w życie niniejszej uchwały prawa, ustalono, że zakazy określone w § 4 ust. 1 nie będą dotyczyły działań związanych z wydobywaniem złóż kopalin innym, niż stanowiącym cel publiczny, na obszarach, dla których wydano koncesje na wydobywanie przed dniem wejścia w życie niniejszej uchwały. Oznacza to, iż na tych obszarach zakazy obowiązują w odniesieniu do działalności innej niż wydobywanie ww. złóż kopalin.

W odniesieniu natomiast do zakazów określonych w § 4 ust. 1 pkt 2 - 5, ustawowe odstępstwo rozszerzono dodatkowo o działania związane z wydobywaniem złóż kopalin innym niż stanowiącym cel publiczny, na obszarach, dla których w dniu wejścia w życie niniejszej uchwały zatwierdzono lub przyjęto przez właściwe organy administracji geologicznej dokumentacje złóż kopalin. Taka konstrukcja pozwoli na prowadzenie działalności wydobywczej udokumentowanych złóż jednocześnie nie wywierając znacząco negatywnego wpływu na ochronę przyrody i krajobraz Parku.

W odniesieniu do zakazu określonego w § 4 ust. 1 pkt 2 (tj. zakazu likwidowania i niszczenia zadrzewień śródpolnych, przydrożnych i nadwodnych, jeżeli nie wynikają z potrzeby ochrony przeciwpowodziowej lub zapewnienia bezpieczeństwa ruchu drogowego lub wodnego lub budowy, odbudowy, utrzymania, remontów lub naprawy urządzeń wodnych) uznano, iż nie będzie on ponadto dotyczył drzew, których obwód pnia mierzony na wysokości 5 cm nie przekracza: 80 cm - w przypadku topoli, wierzb, klonu jesionolistnego oraz klonu srebrzystego; 65 cm - w przypadku kasztanowca zwyczajnego, robinii akacjowej oraz platanu klonolistnego; 50 cm w przypadku pozostałych gatunków drzew, porastających grunty rolne, jeśli ich usuwanie ma na celu przywrócenie użytkowania rolniczego. Przedmiotowy zakaz nie będzie dotyczył także krzewów w wieku do 20 lat porastających grunty rolne, jeśli ich usuwanie ma na celu przywrócenie użytkowania rolniczego. Wprowadzenie powyższego umożliwi kontynuowanie użytkowania rolniczego na istniejących gruntach rolnych bez jednoczesnego negatywnego wpływu na walory przyrodnicze i krajobrazowe Parku.

Odstępstwo od zakazu likwidowania i niszczenia zadrzewień wprowadzono również w przypadku rozbudowy i przebudowy istniejących obiektów budowlanych oraz budowy obiektów budowlanych w miejscach, w których istniały w dniu wejścia w życie niniejszej uchwały. Powyższe umożliwi realizację przyjętego ładu przestrzennego, a także dalsze zagospodarowywanie terenów istniejącej zabudowy poprzez jej uzupełnienie.

Należy także podkreślić, iż na mocy art. 17 ust. 3a uop, powyższy zakaz nie dotyczy usunięcia drzewa lub krzewu (w obrębie zadrzewienia) należącego do IGO stwarzającego zagrożenie dla Unii lub do IGO stwarzającego zagrożenie dla Polski, zgodnie z ustawą z dnia 11 sierpnia 2021 r. o gatunkach obcych (Dz. U. z 2023 r. poz. 1589 z późn. zm.).

W odniesieniu do zakazu określonego w § 4 ust. 1 pkt 6 (tj. zakazu budowania nowych obiektów budowlanych w pasie szerokości 100 m od linii brzegów rzek, jezior i innych naturalnych zbiorników wodnych, zasięgu lustra wody w sztucznych zbiornikach wodnych usytuowanych na wodach płynących przy normalnym poziomie piętrzenia określonym w pozwoleniu wodnoprawnym, o którym mowa w art. 389 pkt 1 ustawy z dnia 20 lipca 2017 r. Prawo wodne – z wyjątkiem obiektów służących turystyce wodnej, gospodarce wodnej lub rybackiej) przyjęto, że nie dotyczy on rozbudowy, nadbudowy i przebudowy istniejących obiektów budowlanych oraz budowy obiektów budowlanych w miejscach, w których istniały w dniu wejścia w życie niniejszej uchwały, z zastrzeżeniem, że najmniejsza odległość nieprzekraczalnej linii zabudowy wyznaczającej maksymalne zbliżenie obiektu budowlanego do linii brzegów lub zasięgu lustra wody, o których mowa w § 4 ust. 1 pkt 6, nie może być mniejsza niż odległość pomiędzy najdalej wysuniętą w stronę linii brzegów lub zasięgu lustra wody, o których mowa w § 4 ust. 1 pkt 6 częścią istniejącego w dniu wejścia w życie niniejszej uchwały obiektu budowlanego,

a linią brzegów lub zasięgu lustra wody, o których mowa w § 4 ust. 1 pkt 6. Uznano, że nie wpłynie to negatywnie na walory, dla których Park wyznaczono, a umożliwi kontynuowanie przyjętego sposobu zagospodarowania obszarów przeznaczonych pod zabudowę i uzupełnienie istniejącej zabudowy.

Ponadto przyjęto, że przedmiotowy zakaz nie dotyczy również budowy nowych obiektów budowlanych w ramach, istniejącej w dniu wejścia w życie niniejszej uchwały, zabudowy zagrodowej, przez którą rozumie się budynki mieszkalne, budynki gospodarcze lub inwentarskie w rodzinnych gospodarstwach rolnych, hodowlanych lub ogrodniczych oraz w gospodarstwach leśnych oraz teren w promieniu 30 metrów – wokół tej zabudowy – z zastrzeżeniem, że najmniejsza odległość nieprzekraczalnej linii zabudowy wyznaczającej maksymalne zbliżenie obiektu budowlanego do linii brzegów lub zasięgu lustra wody, o których mowa w § 4 ust. 1 pkt 6 nie może być mniejsza niż 60 metrów. Odstępstwo to ma na celu umożliwienie uzupełniania istniejącej zabudowy zagrodowej bez negatywnego wpływu na walory przyrodnicze i krajobrazowe Parku. Ponadto, umożliwienie lokalizowania nowej zabudowy zagrodowej, stanowiącej uzupełnienie istniejącej zabudowy, w odległości 60 m od linii brzegowej, w sposób wystarczający zabezpiecza szczególne cele ochrony Parku. Po przeanalizowaniu danych dotyczących występowania gatunków oraz siedlisk, chronionych w ramach specjalnego obszaru ochrony siedlisk Jezioro Gopło PLH040007, a także obszaru specjalnej ochrony Ostoja Nadgoplańska PLB040004 ustalono, iż w promieniu 30 metrów wokół istniejącej w dniu wejścia w życie niniejszej uchwały zabudowy zagrodowej (biorąc jednocześnie pod uwagę iż odległość powstających budynków od linii brzegów lub zasięgu lustra wody nie może być mniejsza niż 60 m) na przedmiotowych obszarach nie stwierdzono występowania przedmiotów ochrony wyżej wymienionych obszarów Natura 2000. Przedmiotowe odstępstwo obowiązuje w odniesieniu do obszarów oznaczonych numerami od 1 do 26 wskazanych w załącznikach nr 3 i nr 4 do uchwały, na których zlokalizowana jest zabudowa zagrodowa.

Dodatkowo przywołany zakaz nie będzie dotyczył części Parku oznaczonej jako „strefa 1”, „strefa 2”, „strefa 3”, „strefa 4”, „strefa 5”, „strefa 6”, „strefa 7”, „strefa 8”, „strefa 9”, „strefa 10”, „strefa 11”, „strefa 12” oraz „strefa 13” wskazanych w załącznikach nr 5 oraz nr 6 do uchwały. Strefy zostały wyznaczone w oparciu o wniosek Wójta Gminy Skulsk oraz późniejsze analizy danych przestrzennych oraz aktualnych i archiwalnych dokumentów planistycznych. Grunty wchodzące w skład strefy 1 odznaczają się wysokim udziałem zabudowy istniejącej lub planowanej, która jest zlokalizowana w bliskiej odległości od linii brzegowej jeziora Gopło. Wprowadzenie na jej obszarze przedmiotowego odstępowania umożliwi uzupełnienie zabudowy bez jednoczesnego faktycznego negatywnego wpływu na cele ochrony Parku. Grunty wchodzące w skład strefy nr 2 znajdują się w obrębie miejscowości Łuszczewo. Przedmiotowy teren charakteryzuje się wysokim stopniem przekształcenia na skutek wieloletniej działalności człowieka. Granice strefy poprowadzono w sposób, który pozwoli na uzupełnienie zabudowy wsi bez jednoczesnej ingerencji zarówno w przedmioty ochrony specjalnego obszaru ochrony siedlisk Jezioro Gopło PLH040007 jak i bez negatywnego wpływu na cele ochrony Parku. Brak występowania na przedmiotowym terenie siedlisk będących przedmiotem ochrony Obszaru wskazano zarówno w opracowaniu z 2017 r., przygotowanym na zlecenie Regionalnej Dyrekcji Ochrony Środowiska w Poznaniu pt. *„Inwentaryzacja siedlisk przyrodniczych 6410 Zmienne-wilgotne łąki trzęślicowe (Molinion), 6430 Ziołorośla górskie (Adenostylin alliariae) i ziołorośla nadrzeczne (Convulvetalia sepium), 6510 Niżowe i górskie świeże łąki użytkowane ekstensywnie (Arrhenatherion elatioris), 91E0 Łęgi wierzbowe, topolowe, olszowe i jesionowe (Salicetum albo-fragilis, Populetum albae, Alnion glutinoso-incanae) i olsy źródliskowe oraz 91F0 Łęgowe lasy dębowo-wiązowo-jesionowe (Ficario-Ulmetum) w części obszaru Natura 2000 Jezioro Gopło PLH 040007 położonej w województwie wielkopolskim poza terenami administrowanymi przez Państwowe Gospodarstwo Leśne Lasy Państwowe.”* jak i podczas wizji terenowej przeprowadzonej dnia 6 czerwca 2024 r. przez prof. UAM dr. hab. Juliana Chmiela, na obszarze objętym strefą. Strefy 3, 4, 5, 7, 8, 9 odznaczają się wysokim udziałem zabudowy mieszkaniowej, siedliskowej, letniskowej oraz infrastruktury służącej turystyce i rekreacji, która jest zlokalizowana w bliskiej odległości od linii brzegowej jezior Gopło oraz Skulska Wieś, bądź mają takie przeznaczenie w obowiązujących dokumentach planistycznych i strategicznych gminy. Wprowadzenie na ich obszarze przedmiotowego odstępowania umożliwi uzupełnienie zabudowy bez jednoczesnego negatywnego wpływu na cele ochrony Parku. Strefa nr 6 została wyznaczona w oparciu o archiwalny miejscowy plan zagospodarowania przestrzennego, wskazujący teren objęty strefą jako obszar zabudowy mieszkaniowej niskiej intensywności. Jednocześnie granice strefy zaprojektowano w sposób, który ograniczy potencjalny negatywny wpływ nowopowstałej zabudowy na ekosystem jeziora Skulska Wieś.

Granice strefy zostały wyznaczone po poziomicach, w celu zmniejszenia oddziaływania inwestycji w kontekście ograniczenia ewentualnych spływów powierzchniowych. W granice strefy włączono tylko obszary charakteryzujące się niewielkim spadkiem terenu, pozostawiając poza granicami obszary odznaczające się dużym spadkiem. W celu zabezpieczenia szczególnych celów ochrony Parku minimalna odległość granic strefy od brzegów jeziora Skulska Wieś wynosi około 50 m.

Strefy 10 - 13 wyznaczono na obszarach pól uprawnych, na których prowadzona jest intensywna gospodarka rolna. Umożliwienie zabudowy na przedmiotowym terenie nie wpłynie negatywnie zarówno na cele ochrony Parku jak i na cele ochrony obszarów Natura 2000 Jezioro Gopło PLH040007 - na przedmiotowym terenie nie stwierdzono siedlisk przyrodniczych będących przedmiotem ochrony obszaru, oraz Ostoja Nadgoplańska PLB040004. Przedmiotami ochrony obszaru specjalnej ochrony ptaków Ostoja Nadgoplańska PLB040004 (zgodnie ze Standardowym Formularzem Danych znajdującym się na stronie internetowej www.natura2000.gdos.gov.pl) są następujące gatunki ptaków: bąk *Botaurus stellaris*, bączek *Ixobrychus minutus*, żuraw *Grus grus*, rybitwa rzeczna *Sterna hirundo*, podróżniczek *Luscinia svecica*, perkoz dwuczuby *Podiceps cristatus*, gęgawa *Anser anser*, gęś zbożowa *Anser fabalis*, gęś białoczelna *Anser albifrons*, krakwa *Anas strepera*, płaskonos *Anas clypeata*, czernica *Aythya fuligula*, wodnik zwyczajny *Rallus aquaticus*, łyska *Fulica atra*, brzęczka *Locustella luscinioides*, trzciniak zwyczajny *Acrocephalus arundinaceus*, kormoran zwyczajny *Phalacrocorax carbo sinensis*. Zgodnie z dokumentacją wynikającą z planu zadań ochronnych – „Ekspertyza na potrzeby uzupełnienia stanu wiedzy o przedmiotach ochrony obszaru Natura 2000 Ostoja Nadgoplańska PLB040004 – ptaki” (Badania i analizy przyrodnicze P. Doboszewski, październik 2020 r.) uznano, iż wielkopolska część obszaru Natura 2000 Ostoja Nadgoplańska PLB040004 nie ma istotnego znaczenia, jako żerowisko, dla migrujących populacji gęgawy, gęsi zbożowej i białoczelnej będących przedmiotami ochrony obszaru Natura 2000. Poza granicami obszaru znajdują się olbrzymie powierzchnie żerowisk – głównie pól uprawnych, ale także łąk, które mogą być wykorzystywane przez ptaki nocujące i odpoczywające na jeziorach na terenie ostoi w okresie migracji i zimowania. Jednocześnie w przytoczonym opracowaniu wskazano, iż występowanie gęsi zbożowej *Anser fabalis* w ostoi jest bardzo mało prawdopodobne. Wskazano również, że w granicach obszaru Natura 2000 Ostoja Nadgoplańska PLB040004 na terenie województwa wielkopolskiego gęgawy w okresie lęgowym żerowały na łąkach i polach znajdujących się w bezpośrednim sąsiedztwie miejsc gniazdowania w promieniu do ok. 300 m. W pracy doktorskiej Bartosza Krąkowskiego z 2022 r. „Wybrane aspekty biologii gęgawy (*Anser anser*) na Pojezierzu Gnieźnieńskim w aspekcie łowieckich zasad racjonalnego gospodarowania populacją” wykazano, że gęgawy najintensywniej (niemal w 100%) żerują na zbożach ozimych lub jarych w obszarze bezpośrednio graniczącym z wodami stawów lub jezior a stopień uszkodzenia roślin (ślady żerowania) spada wraz z odległością od granicy wody. Ze względu na szeroki pas roślinności tworzącej bufor wokół jeziora Czartowo, można uznać, iż wykorzystywanie przez gęgawy pól uprawnych objętych strefami 10 oraz 11 jako żerowisk jest mało prawdopodobne, gdyż gatunek ten preferuje jako żerowiska obszary pokryte niską roślinnością (w tym trawniki) graniczące bezpośrednio z wodą. W tym kontekście należy również zauważyć, że łączna powierzchnia stref 10 oraz 11 wynosi 1,81 ha przy ponad 188 ha upraw zlokalizowanych w buforze 300 m wokół jezior Czartowo oraz Skulskiego, a projektowane strefy odsunięte są od brzegów zbiorników wodnych o kilkadziesiąt metrów. Biorąc powyższe pod uwagę nie można stwierdzić, iż zwiększenie powierzchni zabudowy kosztem terenów otwartych spowoduje uszczerplenia bazy żerowej, a tym samym może wpłynąć znacząco negatywnie na lęgową i migrującą populację gęgawy, gęsi zbożowej i gęsi białoczelnej w obszarze Natura 2000 Ostoja Nadgoplańska PLB040004.

Granice strefy 10 wyznacza lokalny dział wodny oddzielający obszar ze spływami w kierunku jeziora od obszaru wyłączzonego spod obowiązywania przedmiotowego zakazu, w którym spływ powierzchniowy odbywa się w kierunku równoległym do brzegu jeziora Czartowo, a recipientem wód jest sztuczny zbiornik wodny. Strefy 11 i 12 zlokalizowane są powyżej krawędzi stoku na obszarach o ograniczonym spływie powierzchniowym odbywającym się równoległe do linii brzegowej zarówno jeziora Czartowo (strefa 11) jak i rzeki Lisewki (strefa 12), lub w kierunku przeciwnym – lokalny wododział.

Teren w granicach strefy 13 znajduje się poza okresowo podmokłą strefą intensywnego kontaktu hydraulicznego wód powierzchniowych i gruntowych, nie jest także zlokalizowany na stokach o nachyleniu krytycznym (powyżej 5%). Aktualnie obszar strefy stanowią grunty orne, użytkowane rolniczo. Analiza

archiwalnych zobrazowań satelitarnych wskazuje, że takie użytkowanie przedmiotowych gruntów ma miejsce przynajmniej od 2011 r., czyli jeszcze przed wejściem w życie Zarządzenia Regionalnego Dyrektora Ochrony Środowiska w Bydgoszczy; Regionalnego Dyrektora Ochrony Środowiska w Poznaniu z dnia 18 marca 2014 r. w sprawie ustanowienia planu zadań ochronnych dla obszaru Natura 2000 Jezioro Gopło PLH040007 (Dz. Urz. Woj. Wielk. z 2014 r. poz. 2163 ze zm.), wskazującego te obszary jako siedlisko przyrodnicze 6510. Fakt ten został również potwierdzony w opracowaniu z 2017 r., przygotowanym na zlecenie Regionalnej Dyrekcji Ochrony Środowiska w Poznaniu pt. „Inwentaryzacja siedlisk przyrodniczych 6410 Zmienne-wilgotne łąki trzęślicowe (*Molinion*), 6430 Ziołorośla górskie (*Adenostylin alliariae*) i ziołorośla nadrzeczne (*Convulvetalia sepium*), 6510 Niżowe i górskie świeże łąki użytkowane ekstensywnie (*Arrhenatherion elatioris*), 91E0 Łęgi wierzbowe, topolowe, olszowe i jesionowe (*Salicetum albo-fragilis*, *Populetum albae*, *Alnenion glutinoso-incanae*) i olsy źródliskowe oraz 91F0 Łęgowe lasy dębowo-wiązowo-jesionowe (*Ficario-Ulmetum*) w części obszaru Natura 2000 Jezioro Gopło PLH 040007 położonej w województwie wielkopolskim poza terenami administrowanymi przez Państwowe Gospodarstwo Leśne Lasy Państwowe.”

Biorąc powyższe pod uwagę wprowadzenie zabudowy w granicach stref 10 - 13 nie będzie miało znacząco negatywnego wpływu na ekosystemy jeziora Czartowo oraz rzeki Lisewki.

Przyjęto, iż zakaz organizowania rajdów motorowych i samochodowych nie będzie obowiązywał w odniesieniu do części Parku obejmującej drogi publiczne, gdzie normalnie odbywa się ruch pojazdów. Wprowadzenie takiego odstępstwa od zakazu nie będzie miało negatywnego wpływu na cele ochrony Parku wyszczególnione w § 3 uchwały.

Przyjęto, iż zakaz używania łodzi motorowych i innego sprzętu motorowego na otwartych zbiornikach wodnych nie będzie obowiązywał w odniesieniu do łodzi motorowych i innego sprzętu motorowego napędzanych silnikami elektrycznymi o mocy do 5 KM. Moc tych silników nie pozwala na rozwijanie przez łódź prędkości, która umożliwiałaby powstawanie dużej fali. W związku z powyższym wprowadzenie takiego odstępstwa nie będzie miało negatywnego wpływu na cele ochrony Parku.

Ponadto, zgodnie z wnioskiem Wójta Gminy Skulsk przyjęto, iż zakaz używania łodzi motorowych i innego sprzętu motorowego na jeziorze Skulska Wieś nie będzie obowiązywał w odniesieniu do łodzi motorowych i innego sprzętu motorowego służących uprawianiu sportów wodnych w formach zorganizowanych (szkoły sportów wodnych, działalność klubów sportowych, zawody, regaty) w okresie od 15 lipca do 31 sierpnia.

Wprowadzenie takiego odstępstwa nie będzie miało negatywnego oddziaływania na ekosystem ww. jeziora. Na tym akwenie odnotowano gniazdowanie ptaków wodnych np. perkoz dwuczuby (*Podiceps cristatus*), łyska (*Fulica atra*), błotniak stawowy (*Circus aeruginosus*), gęgawa (*Anser anser*), czernica (*Aythya fuligula*), głowienka zwyczajna (*Aythya ferina*), łabędź niemy (*Cygnus olor*), trzciniak (*Acrocephalus arundinaceus*), jednak wprowadzenie odstępstwa w przyjętych ramach czasowych nie będzie stanowić dla nich zagrożenia. Po 15 lipca gatunki te są już po okresie lęgowym i w tym czasie są mniej podatne na płoszenie. Nie zachodzi również niebezpieczeństwo niszczenia gniazd i piskląt. Ponadto gatunki te licznie występują na jeziorach Parku, które nie zostały objęte przedmiotowym odstępstwem od zakazu, w związku z powyższym ich populacje nie są zagrożone. Obowiązywanie odstępstwa jedynie do 31 sierpnia pozwala na uniknięcie płoszenia ptaków wykorzystujących ww. jezioro jako noclegowiska również podczas jesiennych migracji.

Ponadto zakaz używania łodzi motorowych i innego sprzętu motorowego na otwartych zbiornikach wodnych nie będzie dotyczył szlaków żeglownych w rozumieniu ustawy z dnia 21 grudnia 2000 r. o żegludze śródlądowej. Powyższe dotyczy jeziora Gopło, które stanowi część śródlądowej drogi wodnej: Kanał Ślesiński od połączenia z rzeką Wartą do jeziora Gopło wraz z jeziorami na jego trasie. W rozporządzeniu Rady Ministrów z dnia 26 czerwca 2019 r. w sprawie śródlądowych dróg wodnych (Dz. U. z 2019 r. poz. 1208 z późn. zm.), droga ta została uwzględniona w wykazie śródlądowych dróg wodnych. Ponadto, zgodnie z rozporządzeniem Rady Ministrów z dnia 7 maja 2002 r. w sprawie klasyfikacji śródlądowych dróg wodnych (Dz. U. z 2022 r. poz. 1170 z późn. zm.) Kanał Ślesiński od połączenia z rzeką Wartą do jeziora Gopło wraz z jeziorami na jego trasie został sklasyfikowany jako droga wodna o znaczeniu regionalnym.

Nie wprowadzono zakazu zabijania dziko występujących zwierząt, niszczenia ich nor, legowisk, innych schronień i miejsc rozrodu oraz tarlisk, złożonej ikry, z wyjątkiem amatorskiego połowu ryb oraz wykonywania czynności związanych z racjonalną gospodarką rolną, leśną, rybacką i łowiecką. Uznano, że regulacje zawarte w powszechnie obowiązujących przepisach prawa gwarantują zwierzętom ochronę w stopniu wystarczającym dla realizacji szczególnych celów ochrony określonych dla przedmiotowego Parku. Do najważniejszych aktów normatywnych w tym zakresie należy zaliczyć: ustawę z dnia 16 kwietnia 2004 r. o ochronie przyrody, ustawę z dnia 21 sierpnia 1997 r. o ochronie zwierząt (Dz.U. z 2023 r., poz. 1580 z późn. zm.) czy też ustawę z dnia 13 października 1995 r. Prawo łowieckie (Dz.U. z 2025 r., poz. 539 z późn. zm.), a także akty wykonawcze wydane w oparciu o ww. ustawy.

Nie wprowadzono zakazu lokalizowania obiektów budowlanych w pasie szerokości 200 m od krawędzi brzegów klifowych oraz w pasie technicznym brzegu morskiego, ponieważ takie obszary i formy nie występują na terenie Parku.

Nie ustanowiono zakazu wylewania gnojowicy, z wyjątkiem nawożenia własnych gruntów rolnych. Sposób przechowywania i stosowania gnojowicy został określony w ustawie z dnia 10 lipca 2007 r. o nawozach i nawożeniu (Dz. U. z 2024 r. poz. 105 z późn. zm.). Zatem przestrzeganie przepisów powyższej ustawy w zakresie postępowania z gnojowicą powoduje, że stosowanie tego nawozu nie powinno stanowić zagrożenia dla środowiska przyrodniczego Parku w stopniu większym, niż stosowanie innych nawozów organicznych.

Nie ustanowiono także zakazu prowadzenia chowu i hodowli zwierząt metodą bezściółkową, ponieważ przepisy ustawy o nawozach i nawożeniu precyzują sposób przechowywania gnojowicy i nawożenia nią pól. Przestrzeganie tych zasad powoduje, że wpływ chowu i hodowli zwierząt metodą bezściółkową na środowisko jest podobny jak metody ściółkowej, która nie jest ograniczona zakazami. W związku z tym przestrzeganie ww. przepisów przez prowadzących chów i hodowlę zwierząt metodą bezściółkową powoduje, że taka działalność nie powinna mieć negatywnego wpływu na cele ochrony Parku. Wpływ dużych ferm (bez względu na stosowaną metodę chowu lub hodowli), które mogą stanowić relatywnie większy problem dla środowiska, został rozwiązany poprzez wprowadzenie zakazu realizacji przedsięwzięć mogących znacząco oddziaływać na środowisko w rozumieniu przepisów ustawy z dnia 3 października 2008 r. o udostępnianiu informacji o środowisku i jego ochronie, udziale społeczeństwa w ochronie środowiska oraz o ocenach oddziaływania na środowisko (Dz. U. z 2024 r. poz. 1112 z późn. zm.).

Nie wprowadzono zakazu utrzymywania otwartych rowów ściekowych i zbiorników ściekowych, gdyż uznano, że w celu ochrony walorów krajobrazowych, przyrodniczych i kulturowych obszaru Skulskiego Parku Krajobrazowego, po analizie potencjalnych zagrożeń dla określonych w § 3 celów ochrony Parku nie ma potrzeby wprowadzania przedmiotowego zakazu.

Ponadto, zgodnie z art. 17 ust. 2 ustawy o ochronie przyrody, zakazy, o których mowa w § 4 ust. 1 nie dotyczą:

- wykonywania zadań wynikających z planu ochrony, zadań ochronnych lub planu zadań ochronnych;
- wykonywania zadań na rzecz obronności kraju i bezpieczeństwa państwa;
- prowadzenia akcji ratowniczej oraz działań związanych z bezpieczeństwem publicznym.

Zgodnie z art. 17 ust. 3 ustawy o ochronie przyrody zakaz, o którym mowa w § 4 ust. 1 pkt 1 nie dotyczy realizacji przedsięwzięć mogących znacząco oddziaływać na środowisko, dla których sporządzenie raportu o oddziaływaniu na środowisko nie jest obowiązkowe i przeprowadzona procedura oceny oddziaływania na środowisko wykazała brak niekorzystnego wpływu na przyrodę i krajobraz parku krajobrazowego.

Zgodnie z art. 17 ust. 4 ustawy o ochronie przyrody zakaz, o którym mowa w § 4 ust. 1 pkt 9 nie dotyczy statków jednostek ratowniczych, jednostek organizacyjnych właściciela wód lub urządzeń wodnych zlokalizowanych na wodach, inspektorów żeglugi śródlądowej, Państwowej i Społecznej Straży Rybackiej, promów w ciągu dróg publicznych, prowadzenia racjonalnej gospodarki rybackiej oraz wykonywania zadań z zakresu ochrony przyrody przez Służbę Parku Krajobrazowego.

Zgodnie z art. 35 ust. 1 ustawy z dnia 23 stycznia 2009 r. o zmianie niektórych ustaw w związku ze zmianami w organizacji i podziale zadań administracji publicznej w województwie (Dz. U. z 2009 r., Nr 92,

poz. 753 ze zm.), z dniem wejścia w życie niniejszej uchwały traci moc rozporządzenie Nr 2/09 Wojewody Wielkopolskiego z dnia 8 maja 2009 r. w sprawie utworzenia parku krajobrazowego „Nadgoplański Park Tysiąclecia” w województwie wielkopolskim.

Stosownie do art. 16 ust. 4 ustawy o ochronie przyrody projekt przedmiotowej uchwały przekazano Radzie Gminy Skulsk oraz Regionalnemu Dyrektorowi Ochrony Środowiska w Poznaniu w celu jego uzgodnienia.

Wypełniając obowiązek wynikający z ustawy z dnia 24 kwietnia 2003 r. o działalności pożytku publicznego i o wolontariacie (Dz. U. z 2025 r. poz. 1338 z późn. zm.), projekt niniejszej uchwały był przedmiotem konsultacji.

Wobec powyższego realizując kompetencje wynikające z art. 16 ust. 3 ustawy o ochronie przyrody po uzgodnieniu z właściwą miejscowo radą gminy oraz Regionalnym Dyrektorem Ochrony Środowiska w Poznaniu, podjęcie przez Sejmik Województwa Wielkopolskiego niniejszej uchwały jest uzasadnione.